

12 D/



201122

201122

Dn. Juan Membrado Jofre, de nacionalidad española, domiciliado en Badalona (Provincia de Barcelona), calle León nº 85, solicita registrar una Patente de Invención, por 20 años para España y sus Colonias, que se refiere a: "PERFECCIONAMIENTOS INTRODUCIDOS EN LOS DISPOSITIVOS QUE IMPULSAN LA LANZADERA EN LOS TELARES" (Clase 41) Grupo 5º, del Nomenclator Oficial.-

- - - - -

Los tacos de cuero, hasta ahora empleados para recibir el choque de la lanzadera y para volverla a impulsar hacia su caja, se desgastan con relativa facilidad, a pesar de haber recurrido a procedimientos especiales para fabricarlos, a base de deaceitar el cuero, o de curtirlo con corteza de roble, empleando piel de búfalo y de cerdo, o bien fabricándolos mediante telas aceitadas, superpuestas y prensadas.

Los principales puntos de desgaste de los tacos de cuero, comunmente utilizados, radican en el roce con la varilla de guia y en el punto donde choca la punta de la lanzadera, cuando ésta llega al final de su carrera.

Teniendo en cuenta los defectos observados en el funcionamiento de los tacos vulgares para telares, se ha ideado introducir ciertos perfeccionamientos en la estructura de los mismos, que modifican completamente sus características, gracias a los cuales se evitan todos los inconvenientes motivados por el fácil desgaste de los tacos de cuero, consiguiendo



se una duración casi indefinida del nuevo dispositivo, puesto que aquellas partes que son susceptibles de mayor desgaste, están dotadas de rodamientos o son recambiables.-

La presente solicitud de patente de invención tiene por objeto dar a conocer y reivindicar la novedad de los varios perfeccionamientos aportados a la constitución de los tacos para telares, que a continuación se expresan.-

La principal particularidad constructiva introducida en el dispositivo que impulsa la lanzadera en los telares, a fin de poder sustituir, con ventaja, a los tacos de cuero, es triba en que el roce con la guía o varilla, que atraviesa el dispositivo, se establece por un sistema de rodamiento a bolas, que están contenidas en unos alojamientos formados entre las dos mitades del armazón que constituyen la caja que le dá forma.-

La parte del dispositivo que recibe directamente la percusión de la lanzadera, ha sido también mejorada, no solo en el sentido de hacerla recambiable, sino que en el taquillo, que forma la superficie de choque, se ha previsto una cavidad, de configuración adecuada para recibir la zona cónica de la lanzadera, a los efectos de que ésta, por su propio trabajo, practique el asiento más adecuado a su final de trayectoria, pero evitando que la verdadera punta de la lanzadera percuta directamente en el taquillo recambiable, que es de metal ligero y formado de dos mitades.-

En los dibujos adjuntos, que constituyen parte integrante de la presente memoria descriptiva, se representa, a título de ejemplo, un dispositivo para la impulsión de la lanzadera en los telares, construído de acuerdo con las mejoras que se patentan.-

Dichos dibujos muestran:

Fig.1.- Una vista en planta de la mitad posterior del -



50 dispositivo, una vez retirada la otra mitad simétrica, la -
cual está parcialmente seccionada, para que pueda apreciar-
se la disposición de las bolas y el alojamiento del taquillo
metálico recambiable.-

Fig.2.- Una sección vertical del conjunto del disposi-
55 tivo perfeccionado, a través del eje de corte A- B- de Fig.1.

Fig.3.- Un detalle del taquillo metálico recambiable, -
formado de dos mitades.-

Fig.4.- Una sección del taquillo recambiable, a través-
de la línea de corte -C- -D- de Fig.3, mostrando la punta de
60 la lanzadera ya introducida.-

Haciendo referencia a los mencionados dibujos pasamos a
describir los perfeccionamientos aportados a la constitución
del dispositivo impulsor de la lanzadera en los telares, de-
tallando las piezas que lo integran y explicando, al mismo -
65 tiempo, el modo como funciona, para hacer resaltar, finalmen-
te, las ventajas derivadas de su empleo.-

El taco metálico para telares, representado en los dibu-
jos de referencia, está formado por una caja o armazón, com-
puesto de dos mitades simétricas -1- -1'-, fabricado de cha-
70 pa estampada o de fundición, que se unen entre si por rema-
ches, formando, en conjunto, un cuerpo sólido, cuya configu-
ración externa se asemeja a la de los tacos de cuero hasta-
ahora empleados, ya que presenta una abertura alargada -2-,
de cantos redondeados, para pasar el bucle de sujeción del -
75 tiratacos y además una perforación transversal -3-, por la -
que pasa la varilla -V- de guía, mientras que en la parte in-
ferior presenta un alojamiento abierto -4-, para el encaje -
de la guía inferior del dispositivo.-

La abertura transversal -3- para el paso de la varilla-
80 -V-, está interiormente limitada por un cojinete, formado -
por los dos grupos de bolas -5- -6-, que constituyen el roda



miento que evita el roce excesivo con dicha guía, prolongando así la vida del dispositivo y de la propia guía.-

85 Dichas bolas están contenidas en unos alojamientos -7- y -8-, determinados por los surcos, en forma de media caña, practicados en dos piezas -9- y -10-, constituidas de dos partes simétricas, dispuestas en el interior de las dos mitades -1- -1'- que integran el armazón.-

90 Para el engrase del conjunto de rodamientos que dejamos descritos, se han previsto, en la parte superior de la caja del dispositivo, dos aberturas -11-, a través de las cuales penetra el lubricante, que después de recorrer los canales que contienen las bolas -5- y -6-, pasa a la parte inferior, a través del pequeño espacio -12- que dejan entre sí las dos
95 mitades del armazón, para salir por unos agujeros -13-, a fin de lubricar la superficie de roce entre la guía inferior y el alojamiento -4-, previsto para la misma.-

100 El armazón o caja del dispositivo, presenta, además, - dos alojamientos cónicos laterales -14- para contener el taquillo metálico recambiable -15-, contra el cual percute el extremo cónico de la lanzadera.-

105 Dichos taquillos, que se fabricarán con preferencia de aluminio o de otro metal ligero y blando, están formados de dos mitades -15- -15'-, que encajan entre sí por medio de unos pivotes -16- -16'-, tal como se representa en el detalle mostrado en la Fig.3.-

110 El taquillo metálico tiene, en su centro, una cavidad -17-, cuyo fondo se prolonga formando otro entrante -18-, más profundo, destinado a salvar la punta de la lanzadera -L-, tal como se expresa gráficamente en la sección representada por la Fig.4.

El taquillo metálico -15- no se acopla directamente dentro del alojamiento cónico -14-, previsto en la caja general del dispositivo, sino que el ajuste se hace por la interposi



115 ción de una tira de cuero -19-, sujeta entre dos pivotes -20-
-20'-, que sobresalen de las dos mitades que integran el refe
rido taquillo, lográndose, en virtud de la elasticidad de di
cha tira de cuero, aminorar los efectos del choque entre la -
lanzadera y el punto de trabajo del taco metálico.-

120 El hecho de que el taquillo esté formado de dos mitades,
también contribuye al aumento de su resistencia mecánica contra
los efectos de la percusión de la lanzadera, que podrían ori
ginar una rotura imperfecta del mismo, mientras que estando
seccionado por su eje de simetría, dicha rotura no puede pro
ducirse.-

125 Se sobreentiende que la forma, dimensiones, disposición
y arreglo del conjunto y de cada una de las piezas que inte
gran el nuevo dispositivo metálico, construido de acuerdo -
con las mejoras que se patentan, así como la clase de mate
rial empleado para la fabricación de cada una de ellas, podrán
130 variar y sufrir todas aquellas modificaciones que se estimen
convenientes, con tal de que cumplan el fin propuesto y no se
desvirtue la idea que infunde novedad al dispositivo perfec
cionado de impulsión de la lanzadera, que dejamos descrito.

135 La patente de invención por: "PERFECCIONAMIENTOS INTRODUCI
DOS EN LOS DISPOSITIVOS QUE IMPULSAN LA LANZADERA EN LOS TEL
LARES", cuyo privilegio de explotación en España, sus Colo
nias y Protectorado, se solicita por un periodo de 20 años, -
recaerá sobre las particularidades que se concretan en las si
140 guientes;

R E I V I N D I C A C I O N E S

145 1ª.- "PERFECCIONAMIENTOS INTRODUCIDOS EN LOS DISPOSITIVOS QUE
IMPULSAN LA LANZADERA EN LOS TELLARES" caracterizados por el -
hecho de que, a fin de evitar el desgaste del dispositivo im
pulsor, por el roce con la varilla de guía que lo atraviesa,-
dicha varilla pasa por el interior de un cojinete, formado -



por dos grupo de bolas, contenidas en unos alojamientos establecidos entre las dos mitades que constituyen el armazón o caja que dá la forma al dispositivo.-

150 2ª.- "PERFECCIONAMIENTOS INTRODUCIDOS EN LOS DISPOSITIVOS -
QUE IMPULSAN LA LANZADERA EN LOS TELARES" según la 1ª reivin-
dicación caracterizados por el hecho de que para el engrase-
de conjunto de rodamientos a bolas, que guían la varilla, se
han previsto, en la parte superior de la caja del dispositi-
155 vo, unas aberturas, a través de las cuales se introduce el -
lubricante, que después de recorrer los canales que contie-
nen las bolas, pasa a la parte inferior, para salir por unos
agujeros, a fin de engrasar la superficie de roce entre la -
guía inferior del dispositivo y el alojamiento previsto para
160 la misma.-

3ª.- "PERFECCIONAMIENTOS INTRODUCIDOS EN LOS DISPOSITIVOS -
QUE IMPULSAN LA LANZADERA EN LOS TELARES" según las reivindi-
caciones precedentes, caracterizado por el hecho de que el -
armazón que forma el cuerpo del dispositivo, presenta sendos
165 alojamientos cónicos laterales, para contener un taquillo me-
tálico recambiable, contra el cual percute el extremo cónico
de la lanzadera, estando formado dicho taquillo de dos mita-
des simétricas, con preferencia de aluminio, las cuales enca-
jan entre sí por medio de pivotes, presentando dicho taqui-
170 llo, en su centro, una cavidad, cuyo fondo se prolonga for-
mando otro entrante más profundo, destinado a salvar la pun-
ta de la lanzadera.-

4ª.- "PERFECCIONAMIENTOS INTRODUCIDOS EN LOS DISPOSITIVOS -
QUE IMPULSAN LA LANZADERA EN LOS TELARES" según la anterior-
reivindicación, caracterizados por el hecho de que para ami-
175 norar los efectos del choque entre la lanzadera y el taqui-
llo metálico, éste no se acopla directamente dentro de su -



180

alojamiento, sino que el ajuste se hace por interposición -
de una tira de cuero, sujeta entre dos pivotes, que sobresalen de las dos mitades que forman el taquillo.-

5ª.- "PERFECCIONAMIENTOS INTRODUCIDOS EN LOS DISPOSITIVOS -
QUE IMPULSAN LA LANZADERA EN LOS TELARES" Tal como se ha descrito y demostrado en los dibujos adjuntos.-

185

Consta de siete hojas foliadas y mecanografiadas por una sola cara.-

Barcelona 12 de Diciembre de 1951.-

P.A. de Dn. Juan Membrada Jofre.

Juan Membrada Jofre
JUAN E. MEMBRADA JOFRE



Fig. 1

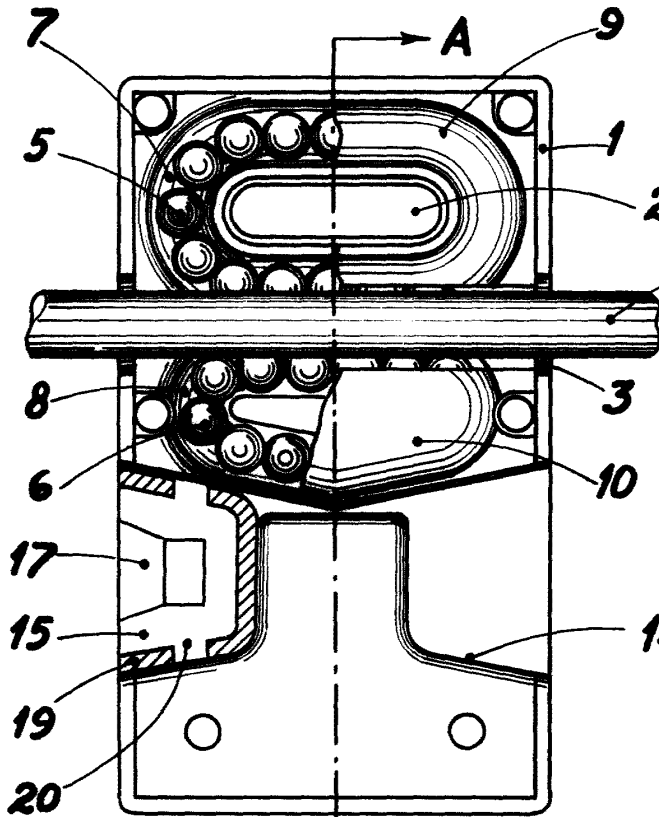


Fig. 2

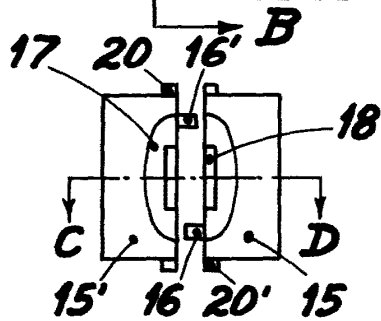
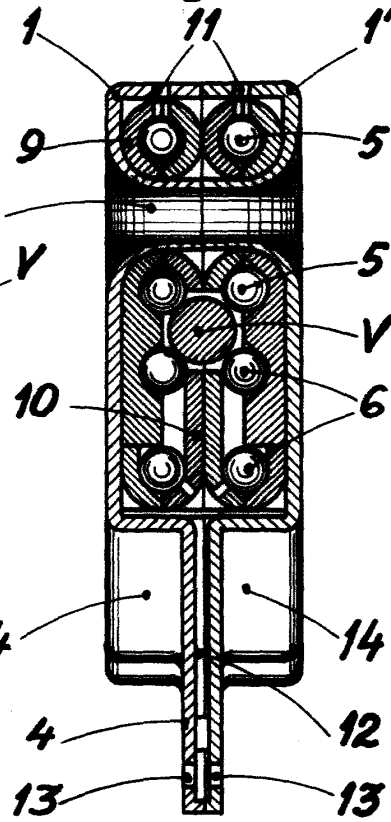


Fig. 3

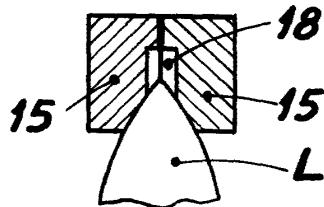


Fig. 4

Barcelona 12 Diciembre 1951

P.A.

Juan B. Renter Ridaura

Juan B. Renter Ridaura

Escala variable