

201083



27

201083

MEMORIA DESCRIPTIVA

que se acompaña a la solicitud de una patente de invención por
20 años en España, sus Colonias y Protectorado, a favor de Don
José Almoño Rodríguez, de nacionalidad española y residente en
5 Madrid, calle Sombrerete, 13, por: MOTOR DE MOVIMIENTO CONTINUO
CON PISTONES DE DOBLE ACCION".-

=====

La presente patente de invención se refiere como su enun-
ciando indica a un motor de movimiento continuo con pistones de
doble acción.

10 El funcionamiento del mismo está basado en la Ley Física
llamada "igualdad de presión" debida a Pascal, según la cual, to-
da presión ejercida sobre un punto cualquiera de un líquido o
gas se extiende a toda la masa con igual intensidad. Por consi-
guiente, si las presiones son a las superficies, y disponiendo de
15 un pistón de mayor superficie en su base (por ejemplo 10 veces
mayor que la base superior), tendremos que la presión ejercida



sobre la superficie superior y transmitida a la inferior por medio de un conducto de que vá dotado este pistón, multiplica la presión tantas veces como mayor sea esta superficie. Este sistema de pistones es accionado por la presión que sobre los mismos ejerce el líquido contenido en la cámara o depósito general en la cual está recluido.

Como puede apreciarse, la magnitud de tal sistema de motor es inmensa, pués no solamente es movido por una fuerza que no produce ningún gasto, sinó que con los pistones de que vá dotado se obtienen potencias desconocidas hasta hoy día.

Para la mejor comprensión de la presente memoria descriptiva se acompaña a la misma una lámina de dibujos, pero solamente como un caso de ejecución práctica del invento, ya que éste puede ser realizado con múltiples variaciones, que mientras no alteren la esencialidad del mismo, han de considerarse igualmente comprendidas y protegidas por el presente registro.

En el plano:

Figura 1 - Una vista en corte longitudinal de los pistones y cilindro dentro del cual van montados, en la cual se aprecian:

- 1 -Cilindro
- 2 -Pistón grande
- 3 -Pared interior del cilindro
- 4 -Pistón pequeño
- 5 -Canales de recuperación de posibles pérdidas de líquido
- 6 -Conducto de presión por el interior del pistón pequeño a la cabeza o depósito mayor del mismo.
- 7 -Cámara de presión sobre las válvulas
- 8 -Conductos por los cuales pasa el líquido recuperado al depósito general



- 9-10 -Cabezas de válvula
- 11 -Tornillo de sujeción del bloque de válvulas
- 12 -Orificio de entrada de presión
- 13 -Cubierta que cierra el conjunto superior
- 5 14 -Tornillo de fijación de la misma
- 15 -Segmentos de la llave de paso de presión
- 16 -Tuerca de ajuste de la misma
- 17 -Vástago de accionamiento de la llave
- 18 -Tornillos de fijación del depósito al pistón pequeño y
- 10 cilindro
- 19 -Cámara formada por el depósito o cabeza mayor del pistón pequeño
- 20 -Llave de paso de presión
- 21 -Segmentos del pistón grande
- 15 22 - id id pequeño

Figura 2 - Un esquema de posible ejecución del motor objeto de ésta patente, en la cual se aprecian:

- 1 -Orificio de paso de presión
- 17 -Llave de paso de presión
- 20 19 -Cámara igual a la referenciada en la figura 1.
- 23 -Embolo ó sistema de presión
- 24 -Depósito general conductor de presión a la cabeza de los pistones.

Figura 3 - Otro caso de ejecución similar al de la figura 2, donde los pistones están en posición de fuerza equilibrada, trabajando en posición horizontal.

Figura 4 -Vista igual a la representada en la figura 3, donde há sido impulsado el pistón izquierdo por la presión según



flechas, motivando con ello un movimiento del motor, que con la

Figura 5 - Completan el ciclo de funcionamiento del mismo.

Con arreglo a lo referenciado en todas éstas figuras, su funcionamiento es como sigue: Suponiendo cargado de un líquido tal como agua, aceite, etc., del depósito general y la cámara o depósito formada en la cabeza del pistón por efecto del orificio de paso de presión, referenciado en la figura 1, con el número 6, si comunicamos al depósito general una presión X, por medio del émbolo 23, esta presión se sentirá en el interior del depósito general con igual intensidad en todos sus puntos, ejerciéndose la misma sobre las cabezas pequeñas que son de igual superficie al diámetro del depósito general. En éste estado, el sistema permanece en reposo, según lo indicado en la figura 3. Automáticamente se abre la llave de paso de presión 17. del pistón de la izquierda figura 2, instantáneamente la presión se comunica en el interior del depósito 19, y tendremos establecida la Ley de Pascal "presión sobre el fondo del depósito". Si la superficie de la base o fondo del depósito 19, es diez ó veinte veces mayor que la cabeza pequeña del pistón, el conjunto descenderá desarrollando una fuerza de igual intensidad, -pues las presiones siempre son iguales a las superficies donde se ejercen las mismas-. Entendiéndose que esta fuerza será transmitida al cigüeñal que hará elevarse al pistón de la derecha según lo indicado en la figura 2, pues la fuerza que se lo opone es solamente la presión de la cabeza pequeña del pistón ó sea; diez ó veinte veces menor que la superficie del depósito 19, del pistón de la izquierda. Al llegar al final de su recorrido, se abre automáticamente la llave de paso de presión 17, del pistón de la derecha, y se cierra la del pistón de la izquier-



da; entonces la presión se anuãa en éste depósito y se traslada al depósito del pistón de la derecha, descendiendo éste como anteriormente lo verificó el de la izquierda, que es el que ahora se eleva y así sucesivamente, tendremos establecido un movimiento de vaivén, transformado en circular por medio del cigueñal.

Descrito suficientemente el objeto de la presente patente de invención, solo queda hacer constar que las variaciones de detalle que se pudieran introducir sin afectar a la esencialidad de lo que se vá a reivindicar, han de considerarse igualmente comprendidas y protegidas por el presente registro.

N O T A

1 - Motor de movimiento continuo con pistones de doble acción, caracterizado por comprender un depósito general lleno de un líquido cualquiera tal como agua, aceite u otros.

2 - Motor de movimiento continuo con pistones de doble acción, según lo reivindicado en el punto anterior, caracterizado por que al líquido contenido en el interior del mismo se le comunica una presión por un sistema de émbolo.

3 - Motor de movimiento continuo con pistones de doble acción, según lo reivindicado en los puntos anteriores, caracterizado por comprender unos pistones de doble acción, mayores en su base inferior que en la superior, siendo estas bases huecas, ó sea, formando un depósito, comunicándose ambas por medio de un orificio practicado a lo largo de dicho pistón.

4 - Motor de movimiento continuo con pistones de doble acción, según lo reivindicado en los puntos anteriores, caracterizado por comprender canales a todo lo largo del cilindro



las cuales sirven para caso de pérdidas de líquido durante el funcionamiento del mismo, recuperar por medio de las mismas dichas pérdidas y conducir las nuevamente al depósito general por medio de las válvulas que éste lleva al efecto, a fin de mantener en todo momento la presión necesaria en el interior del depósito general.

5 - Motor de movimiento continuo con pistones de doble acción, según lo reivindicado en los puntos anteriores, caracterizado por haberse dispuesto en la llave de paso de presión del mismo, unos segmentos que impiden el mas mínimo escape de presión.

6 - Motor de movimiento continuo con pistones de doble acción, según lo reivindicado en los puntos anteriores, caracterizado por que una vez establecida la presión necesaria en el interior del depósito general, ésta, se comunica por medio de los orificios practicados en el interior de los pistones a las cabezas grandes ó depósitos de los mismos, obteniéndose de ésta forma una fuerza igual a la superficie sobre la cual actúa la presión.

7 - Motor de movimiento continuo con pistones de doble acción, según lo reivindicado en los puntos anteriores, caracterizado por que siendo un circuito o depósito general herméticamente cerrado, la presión que actúe en su interior permanece constante en todo momento siendo aprovechada la misma por pistones adecuados al efecto, obteniendo el ciclo de movimiento continuo en virtud de las combinaciones de presión ejercidas en las cabezas o depósitos de dichos pistones, por medio de las llaves de paso de presión de que los mismos van provistos.

8 - Motor de movimiento continuo con pistones de doble acción. Según se describe y reivindica en la presente memoria y se ilustra en los dibujos que a la misma se acompañan.

Consta esta memoria de seis hojas y lámina de dibujos.

Madrid, 21 de Diciembre de 1951.-

José Almona

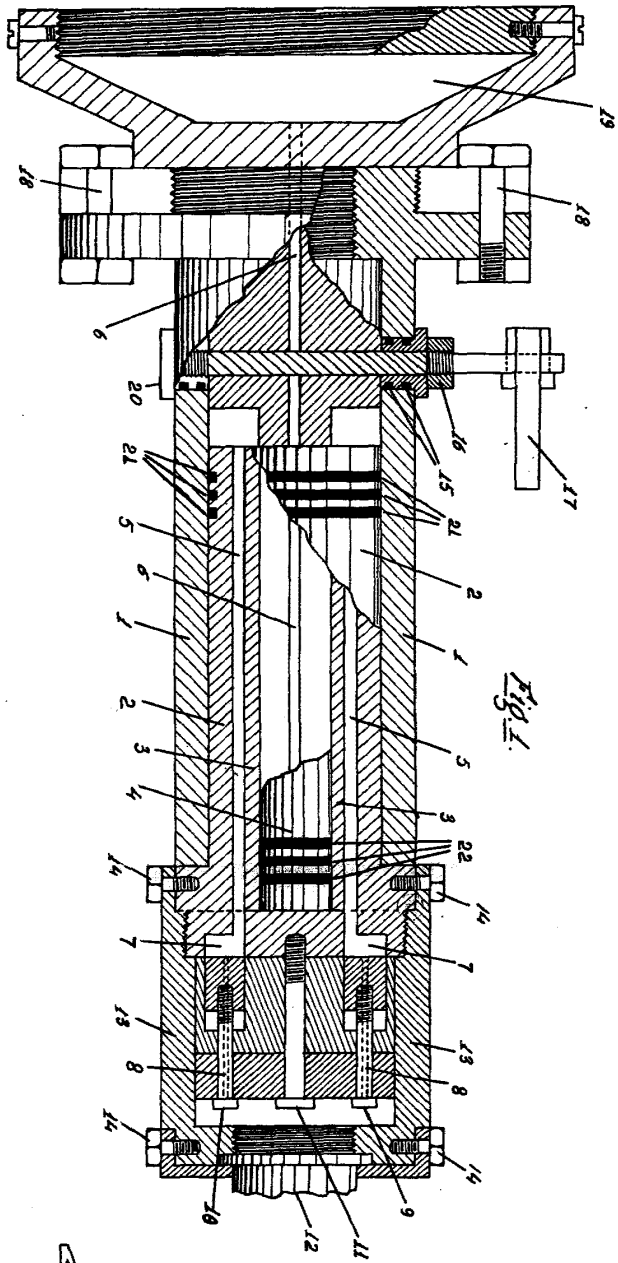


Fig. 1.

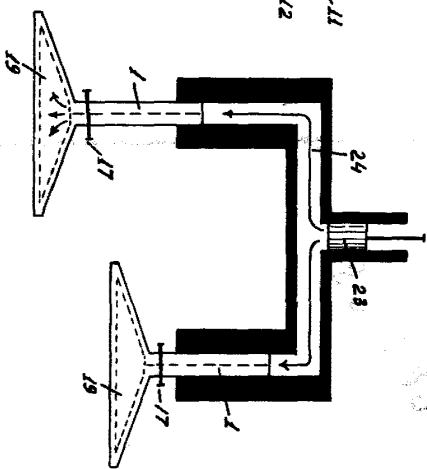


Fig. 2.

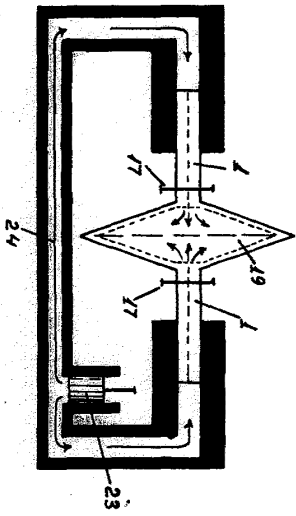


Fig. 3.

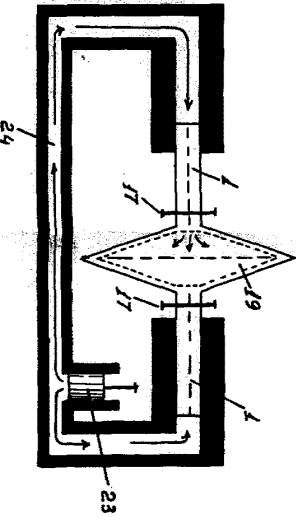


Fig. 4.

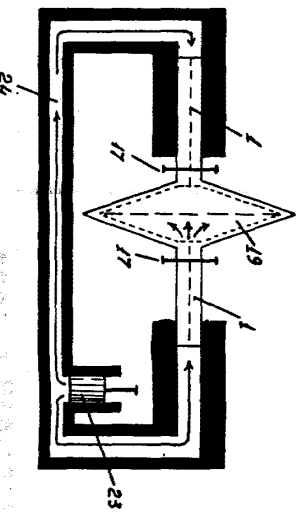


Fig. 5.