

10-3-76

200996



MODELO DE UTILIDAD

=====

VPA 73/3040 Spa

Int. Cl.:	H02G

Memoria Descriptiva

sobre:

Elemento de conexión a presión por tornillo.

.....

Solicitante: SIEMENS AKTIENGESELLSCHAFT, de Berlin y München, entidad alemana, residente en Wittelsbacherplatz 2 D-8000 München 2, República Federal Alemana.

.....

El presente Modelo de Utilidad se refiere a un elemento de conexión a presión por tornillo, con una arandela de apriete y un bastidor en forma de U que abraza la arandela de apriete y a una pieza de conexión plana.

5. En un conocido elemento de conexión a presión por



6-3-76

- 2 -

- tornillo de la clase arriba mencionada (Elektrizitätswirtschaft fascículo 21 del 5. 11. 60, página 766) la pieza plana de la conexión de un contacto en forma de lira está sujeta sobre el zócalo de material aislante y está provista de una rosca para el tornillo de apriete. Sobre la pieza de conexión se coloca un bastidor en forma de U, que abraza una arandela de apriete, que está guiada en el bastidor. Esta conexión a presión atornillada permite apretar alambres de diferente grosor en la parte inferior de seguridad que se encuentra entre el bastidor y la arandela de apriete. Si se retira el bastidor y la arandela de apriete, también es posible conectar un terminal. Si en esta disposición conocida se configurará la arandela de apriete que como se sabe es en sí autobasculante con el tornillo de apriete, entonces con esta ejecución de elementos no se ofrece garantía de que de hecho se introduzca el conductor entre la arandela de apriete y el bastidor, pues también al bastidor descansa suelto sobre el tornillo de apriete y por lo menos durante la disposición vertical del aparato sobre el tornillo, puede ser arrastrado al abrirse el mismo. Por ello la invención tiene el cometido de crear un elemento de conexión a presión por tornillo de la clase arriba mencionada, con el que sea posible apretar tanto alambres aislados como también terminales, debiéndose asegurar en este caso, la introducción de alambres aislados entre la arandela de apriete y la pieza de contraapriete con el borne abierto. Esto se consigue fácilmente en un elemento de conexión a presión por tornillo de la clase arriba mencionada porque la arandela de apriete está configurada en forma autobasculante con el tornillo de apriete y la parte de conexión plana está abrazada en forma independiente por el bastidor y descansa entre la arandela
- 5.
- 10.
- 15.
- 20.
- 25.
- 30.



6376

- 3 -

- la de apriete y el bastidor. Se consigue una sujeción sencilla del bastidor, que preferentemente lleva la rosca para el tornillo de apriete, si el bastidor se puede poner en contacto, transversalmente a la dirección longitudinal del tornillo de apriete, con escotaduras y/o resaltos, que retienen el bastidor en dirección longitudinal del tornillo de apriete. Los resaltos pueden formarse por medio de lóbulos recortados del estribo, que se ajustan a la barra de conexión. Sin reducir la superficie de apriete es ventajoso no obstante que la escotadura esté en el zócalo de material aislante que sujeta la pieza de conexión y el resalto en el bastidor.

Por medio del dibujo se describen ejemplos de ejecución conforme a la invención. Presentan.

- La figura 1 una vista lateral sobre el elemento de conexión a presión por tornillo conforma a la invención,

La figura 2 una pieza plana de conexión con bastidor suspendido y

La figura 3 una pieza de conexión plana sujeta en un aparato con el bastidor suspendido.

- El elemento de conexión a presión por tornillo consta de un tornillo 1 de apriete, que está unido de tal manera a una arandela 2 de apriete, que ésta al abrirse el borne es levantada junto con éste, un bastidor 3, una pieza 4 de conexión y la rosca 5 para el tornillo 1 de apriete introducida en el presente caso en el bastidor. Un conductor insertado en el bastidor y representado en la figura 1 está señalado con 6. El conductor 6 descansa entre la arandela de apriete y la pieza 4 de conexión, que es abrazada por las patas del bastidor 3. Las patas del bastidor 3 guían en este caso al mismo tiempo la arandela de apriete y protegen el conductor de



000076

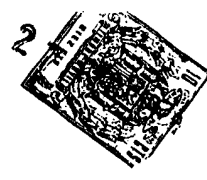
- 4 -

conexión contra deterioros.

5. En las figuras 2 y 3 se pueden observar diferentes posibilidades de como puede suspenderse el bastidor sobre la pieza de conexión, de tal manera que al soltar la arandela de apriete autobasculante mediante accionamiento del tornillo de apriete el bastidor permanece ajustado a la pieza de conexión y permite así una introducción del conductor sencilla y que ahorra tiempo. En el ejemplo de ejecución según la figura 2 se han recortado lóbulos 7 en las patas laterales del bastidor 3, que descansan sobre la pieza 4 de conexión 4. El ejemplo de ejecución según la figura 3 muestra una forma de ejecución en la que un saliente 8 independiente está dispuesto en el bastidor 3, y este saliente está introducido en una escotadura realizada en la forma correspondiente en una pieza 9 aislante. La pieza 9 aislante puede ser por ejemplo la caja del aparato de distribución.
- 10.
- 15.

N O T A

20. Descrita suficientemente la naturaleza del invento, así como la manera de realizarlo en la práctica, debe hacerse constar que las disposiciones anteriormente indicadas son susceptibles de modificaciones de detalle en cuanto no alteren su principio fundamental. También se hace constar que el invento corresponde a una solicitud de patente presentada en Alemania con el número G 73 07 5684.3 de 28 de febrero de 1.973, acogiendo por lo tanto a los beneficios que conceden los Convenios Internacionales en vigor, siendo lo que constituye la esencia del referido invento, y por lo que se solicita MODELO DE UTILIDAD, por 20 años en España sobre:
- 25.
- 30.



6378

200996

ELEMENTO DE CONEXION A PRESION POR TORNILLO, caracterizándose por lo siguiente:

5. 1.- Elemento de conexión a presión por tornillo, con una arandela de apriete y un bastidor en forma de U que abarca la arandela de apriete y una pieza de conexión plana, caracterizado porque la arandela de apriete está configurada en forma autobasculante con el tornillo de apriete, y la pieza de conexión plana está abrazada independientemente por el bastidor y descansa entre la arandela de apriete y el bastidor.

10. 2.- Elemento según reivindicación 1, caracterizado porque el bastidor se puede poner en unión con escotaduras y/o resaltos transversalmente a la dirección longitudinal del tornillo de apriete, que retienen el bastidor en dirección longitudinal del tornillo de apriete.

15. 3.- Elemento según la reivindicación 2, caracterizado porque la escotadura está en el zócalo de material aislante que sujeta la pieza de conexión y el resalto en el bastidor.

20. 4.- Elemento según la reivindicación 1, 2 ó 3, caracterizado porque la rosca para el tornillo de apriete está en el bastidor.

25. 5.- Elemento según la reivindicación 1, 2 ó 3 caracterizado porque el bastidor en forma de U sirve de guía para la arandela de apriete.

6.-Elemento de conexión a presión por tornillo, tal y como queda sustancialmente descrito en la presente Memoria y en el dibujo adjunto.

Esta Memoria consta de cinco hojas, escritas a máquina por una sola cara.

Madrid, 27 FEB. 1974

SIEMENS AKTIENGESSELLSCHAFT, de
Berlín y München, 1. GERÄTE ABTEILUNG, 1000 BERLIN 10, DEUTSCHLAND
Representado en España por: L. Casto Fernández

16.3.76

200096

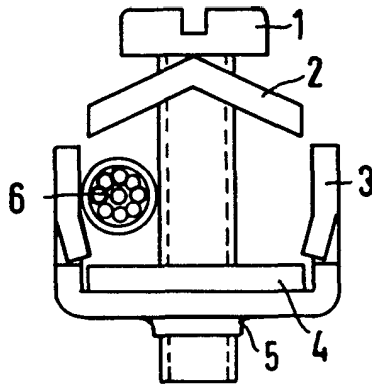
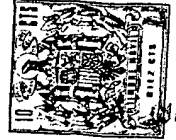


Fig. 1

ES 1.113
VARIANTE

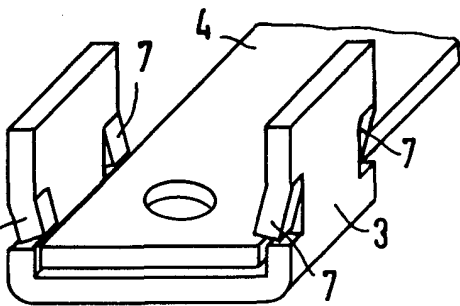


Fig. 2

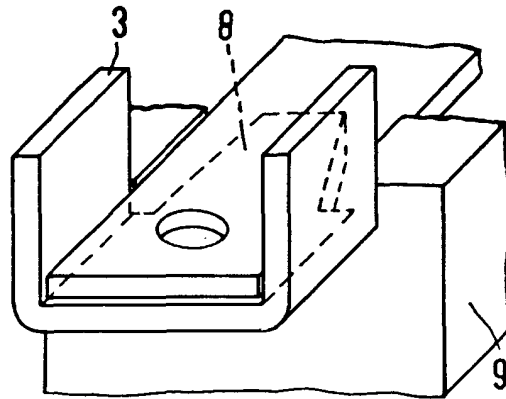


Fig. 3

~~1.113.1.187.1975~~

[Handwritten signature]
Siemens Aktiengesellschaft
München