

PATENTE DE INVENCION

200947



200947

MEMORIA DESCRIPTIVA

sobre:

" Perfeccionamientos en máquinas sembradoras ".

Solicitante : DON TOMAS QUEHEJETA ZURUTUZA, de nacionalidad española, residente en Mayor 21, ATAUN, Guipúzcoa.

La presente invención se refiere a perfeccionamientos en máquinas sembradoras, con una notable economía de tiempo y trabajo, comparado con los tipos de máquinas hasta ahora utilizadas.

5. Para ilustrar el invento acompañamos un dibujo, a título de ejemplo no limitativo, y en este dibujo:

Fig. 1 representa una vista lateral, en alzado, de la máquina según invención.

Fig. 2 es una vista en planta, y

10. Fig. 3 representa un corte transversal por el

200947



eje de la máquina, representándose en las figs. 2 y 3 la mitad de la máquina.

- Como se podrá apreciar en el dibujo la máquina sembradora de cereales, según invento, tiene la propiedad de trabajar simultáneamente 2, 3 y hasta 4 surcos, de sembrar 2 tipos de cereales combinados, por ejemplo, como maiz y alubia, alternando con precisión matemática el grano, y en una sola pasada, abre el surco, siembra y cubre la semilla.
- 15.
20. Todo ello puede hacerse disponiendo de un solo animal de tiro, pues la máquina en sí es de una ligereza extraordinaria, y sus mecanismos y elementos de trabajo de gran suavidad.
25. Los principales elementos de la máquina sembradora se componen y funcionan como a continuación se explica:
- Sobre un eje montado en dos ruedas 1, va colocado un larguero de mando 3 que en su parte anterior lleva el enganche de tracción 4, y en la parte posterior las varas de dirección 5 y 6.
30. A cada lado de este larguero de mando, y sobre el mismo eje de ruedas, se disponen los sembradores, constituidos por un marco, 7, al cual mediante los soportes 8 y 9 se fijan las cuchillas 11 y 12 con las guías de cuchilla 10. Un eje 13, les da rigidez a estos sembradores, montados sobre el eje de ruedas con los soportes 14, entre los cuales trabaja una combinación de engranajes 15 y 16, que transmiten el movimiento de rotación a un repartidor de grano 19, colocado dentro de los depósitos de grano 20, 21 y 22, sujetos a su vez al marco del sembrador, mediante una placa de asiento 19. Estos depósitos pueden ser cerrados
- 35.
- 40.

200947



por medio de la tapa 23.

- Esta disposición permite al labrador disponer a punto la máquina en el mismo lugar de trabajo, colocando los sembradores con la separación deseada, graduando la profundidad del surco, y variando de posición siempre que lo desee, con una sencillísima maniobra de tornillos de mariposa, sin necesidad de emplear herramienta alguna.

N O T A

- Descrita suficientemente la naturaleza del invento, así como la manera de realizarlo en la práctica, debe hacerse constar que las disposiciones anteriormente indicadas son susceptibles de modificaciones de detalle, en cuanto no altere su principio fundamental, siendo lo que constituye la esencia del referido invento, y por lo que se solicita, patente de invención, por 20 años en España: "Perfeccionamientos en máquinas sembradoras"; caracterizándose por lo siguiente:

- 1º.- Perfeccionamientos en máquinas sembradoras, caracterizándose porque la máquina, destinada a realizar varios surcos simultáneamente y sembrar dos tipos de cereales combinados, abriendo el surco, sembrando y cubriendo la semilla, en una sola pasada, está provista para tracción por un solo animal de tiro y se compone esencialmente de un eje, montado en dos ruedas, y sobre dicho eje va colocado un larguero de mando que en su parte anterior lleva el enganche de tracción y en la parte posterior las varas de dirección disponiéndose a cada lado de este larguero de mando, y sobre el mismo eje de ruedas, los sembradores constituidos por un marco, al cual mediante soportes se fijan las cuchillas con las guías de cuchilla.



200947

75. 2ª.- Perfeccionamientos según reivindicación 1, caracterizándose porque un eje da rigidez a estos sembradores, montados sobre el eje de ruedas mediante soportes, entre los cuales trabaja una combinación de engranajes, que transmiten el movimiento de rotación a un repartidor de grano, colocado dentro de los depósitos de grano, cerrados con tapa y sujetos a su vez al marco del sembrador, mediante una placa de asiento, variándose la posición de la máquina y graduando la profundidad del surco por la sencilla manobra de tornillos de mariposa.

80. 3ª.- Perfeccionamientos en máquinas sembradoras; tal y como queda substancialmente descrito en la presente memoria e ilustrado en los adjuntos dibujos.

85. Esta memoria consta de cuatro hojas, escritas a máquina por una sola cara.

Madrid, 15 DIC. 1951

TOMAS QUEREJETA ZURUTUZA.

P.P. de J. GOMEZ ACEBO y MODER

FIG.1

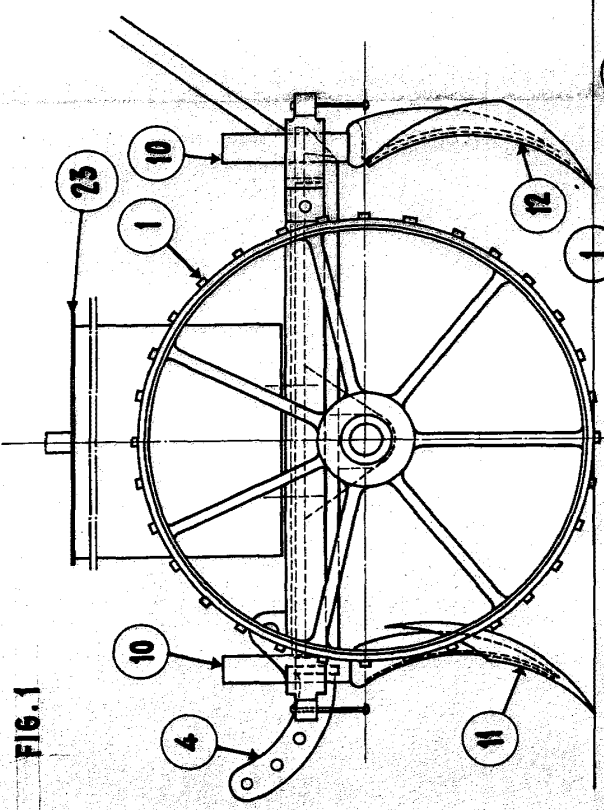


FIG.2

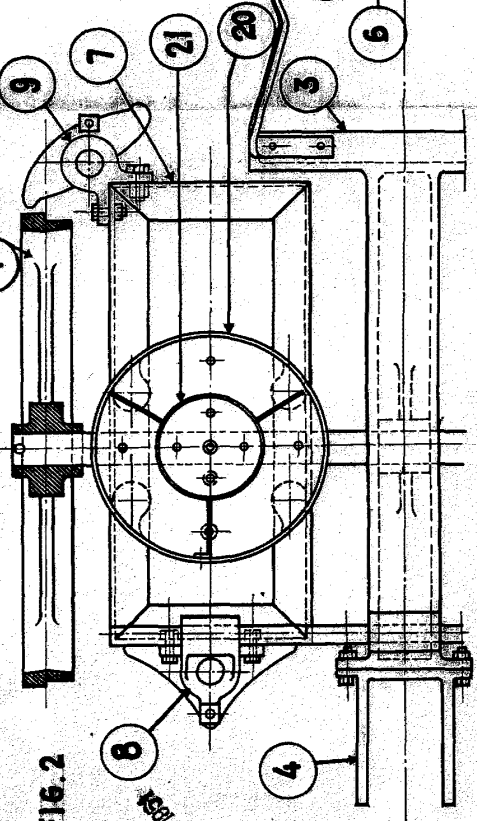
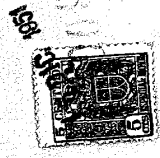
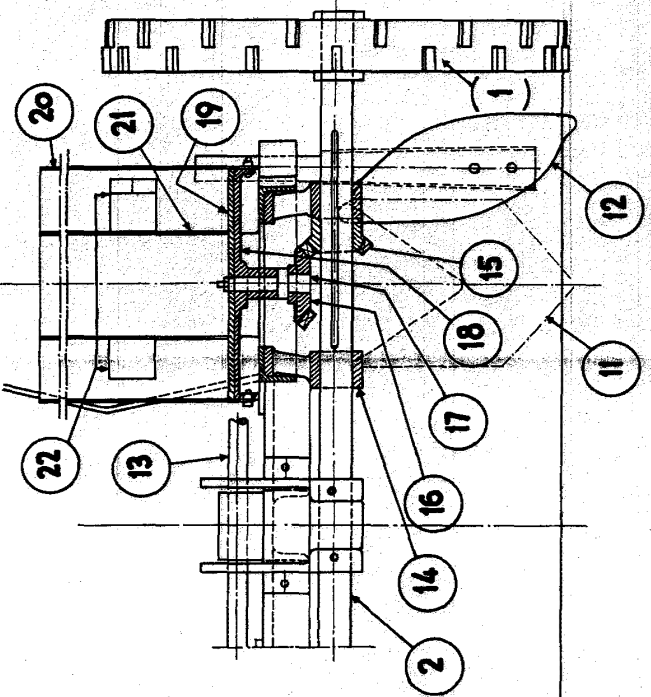


FIG.3



MADRID, DE 16 DIC 1951
 TOMAS QUEREJEYA ZURUTUZA
 P. 1

INGENIERO GOMEZ GONZALEZ