

200944

200944

15D



Memoria Descriptiva

Correspondiente a una PATENTE DE INVENCION que por un periodo de veinte años, para toda España y sus Colonias, se solicita a favor de D.RAFAEL LAPORTA Y NARANJO domiciliado en Torralba de Calatrava (Ciudad Real), por

"PERFECCIONAMIENTOS INTRODUCIDOS EN LA CONSTRUCCION DE NORIAS HIDRAULICAS".

La presente patente de invención, tiene por objeto la protección en España y Colonias, de unos perfeccionamientos introducidos en la construcción de norias hidráulicas, perfeccionamientos que por sus características especiales en cuanto a garantía y seguridad en el fin primordial que representan, suponen y reúnen una serie de ventajas é innovaciones sobre los distintos tipos y sistemas de norias hidráulicas conocidos y explotados hasta la fecha.

Dedicado el solicitante é inventor de la presente patente desde hace muchos años a la actividad de construc-

....



15 tor y montaje de norias en general, ha podido ir estudiando prácticamente los defectos é inconvenientes de que adolecen los sistemas hoy en uso. Fruto de estos estudios y después de laboriosas pruebas y ensayos, ha llegado a conseguir introducir una serie de innovaciones que garantizan la construcción de una noria hidráulica en las mejores condiciones de seguridad y rendimiento.

20 Para una mayor claridad en la descripción de la patente, haremos ésta, con sujeción estricta al plano que unido a la presente memoria se acompaña.

25 En la Figura 1ª se representa una vista de cada una de las ruedas -A- (de las dos que lleva la noria), la mitad en una vista por su parte interior, en la que se aprecian unos dientes -B- y los chaflanes -C- que permiten sujetar unos ejes -E- de los cangilones de la noria, evitando con su inclinación puedan salirse fuera de éstas.

30 La otra mitad de la Figura 1ª, muestra una vista exterior, en la que se aprecian los nervios -D- para refuerzo de la rueda.

En la Figura 2ª se aprecian las dos ruedas -A- con la colocación en las mismas del eje -E- sujetando el cangilón -G- por medio de las piezas de la cadena -F-.

35 En la Figura 3ª se muestran dos vistas de las cadenas -F- en las que van sujetos los cangilones -G- y los ejes -E- que engranan en los piñones de las ruedas -A- en las cuales por motivo de la sopala inclinada -C- impiden que en cualquier momento pueda salirse ninguno de los ejes -E- de la cadena, proporcionando de esta forma un normal y continuo funcionamiento.

40 La Figura 4ª representa un detalle de los eslabones de la cadena de cangilones, apreciándose una palomilla -H- que sirve para asiento del cangilón, el cual vá a su vez sujeto a la cara interior de cada uno de estos eslabones.

45 Se consigue de este modo que la cadena por su posi-

....



15

50

sición calculada y perfecta disposición de sus engranes y solapas realice en las necesarias condiciones de seguridad y continuidad, su trabajo, sin peligro alguno de que la cadena se salga ni monte sobre la rueda, como que tampoco puedan desprenderse los cangilones ya que los ejes que atraviesan los eslabones a los cuales va sujeto el cangilón, aseguran un movimiento perfecto sin posibilidad alguna de desprendimiento, inconvenientes estos que con gran frecuencia se vienen produciendo en otros sistemas de norias.

55

Conviene hacer notar que lo expuesto, puede ser objeto de modificaciones de detalle, siempre que las mismas no alteren ni cambien esencialmente las características de la invención.

N O T A

60

Descrita suficientemente la patente de invención, se considera que su objeto debe de recaer sobre las siguientes

R E I V I N D I C A C I O N E S

65

Primera: PERFECCIONAMIENTOS INTRODUCIDOS EN LA CONSTRUCCION DE NORIAS HIDRAULICAS caracterizada por el acoplamiento sobre un eje, de dos ruedas gemelas, las cuales van provistas en todo su circuito de unos dientes o resaltos, estando provista cada una de dichas ruedas en su cara exterior, de unas solapas que cierran por dicha cara los espacios producidos en virtud del dentado practicado en la rueda.

70

Segunda: PERFECCIONAMIENTOS INTRODUCIBOS EN LA CONSTRUCCION DE NORIAS HIDRAULICAS caracterizado por la reivindicación primera y por la colocación en las ruedas pñeñadas en reivindicación anterior de una serie de ejes, que a su vez sujetan los cangilones por medio de unas piezas que constituyen los eslabones de la cadena de la noria.

75

Tercera: PERFECCIONAMIENTOS INTRODUCIDOS EN LA CONSTRUCCION DE NORIAS HIDRAULICAS caracterizada por las reivindicaciones

.....



80 anteriores y por que la cadena en la que van sujetos los
cangilones permite por medio de los ejes a que se hace
referencia en reivindicación segunda, que engranen éstos
en los piñones o dientes de las ruedas reseñadas en reivin-
dicación primera, impidiendo en virtud de la especial dispo-
sición de las solapas, tambien descritas, pueda salirse nin-
85 guno de dichos ejes, desarticulando la cadena.

Cuarta: PERFECCIONAMIENTOS INTRODUCIDOS EN LA CONSTRUCCION
DE NORIAS HIDRAULICAS caracterizada por las reigindicacio-
nes anteriores y porque los eslabones de la cadena de can-
gilones, van provistos de unas palomillas que sirven para
90 asiento del cangilón, el cual va a su vez sujeto a la cara
interior de cada uno de estos eslabones.

Quinta: PERFECCIONAMIENTOS INTRODUCIDOS EN LA CONSTRUCCION
DE NORIAS HIDRAULICAS caracterizada por las reivindicacio-
nes anteriores y por que los eslabones ya descritos, son
95 atravesados en sus dos extremos por los ejes que engranan
en los piñones o dientes de las ruedas reseñadas en reivin-
dicación primera.

Sexta:
100 PERFECCIONAMIENTOS INTRODUCIDOS EN LA CONSTRUCCION
DE NORIAS HIDRAULICAS.

Tal y como se describe en la presente memoria que
consta de cuatro hojas mecanografiadas, escritas por una
sola cara y plano que unido a la misma se acompaña.

Madrid 14 Diciembre 1.951

JUAN DEL VALLE

P.P.

200944

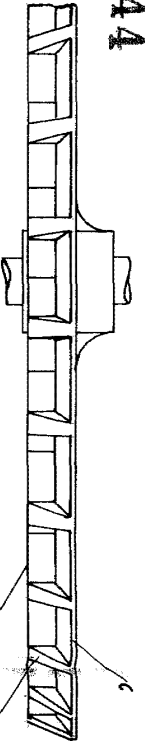


FIGURA 1.

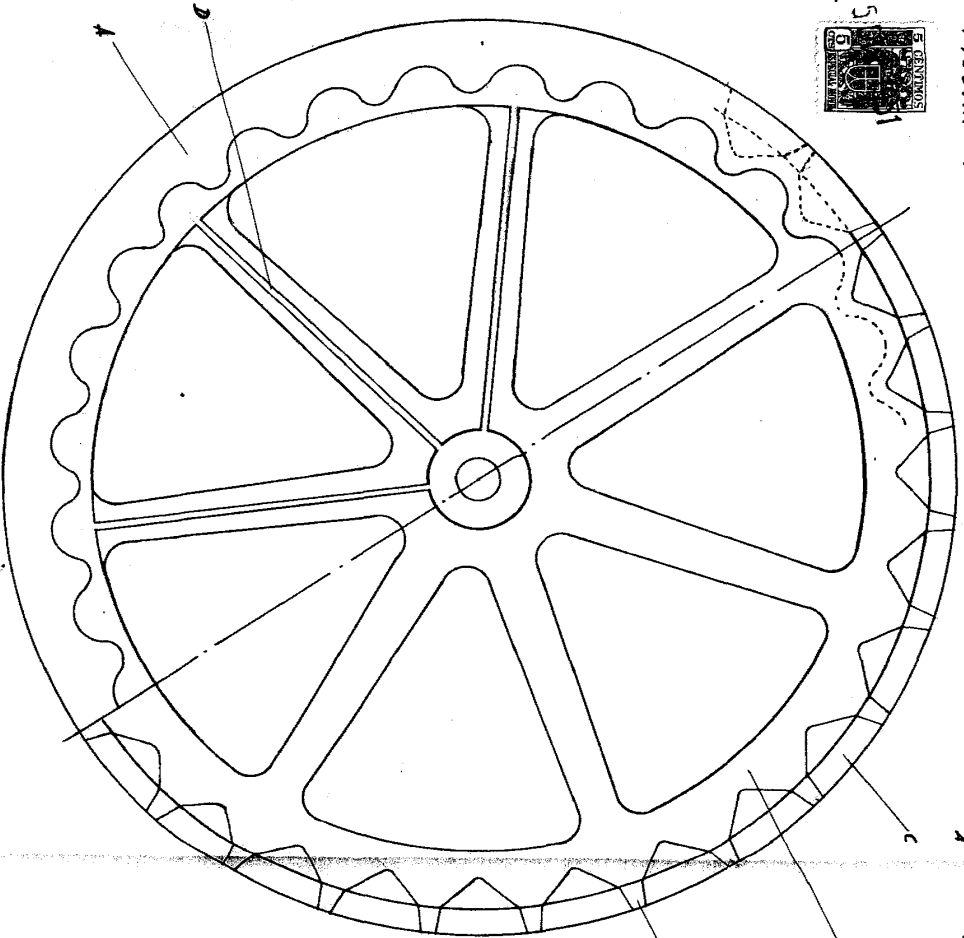


FIGURA 2.

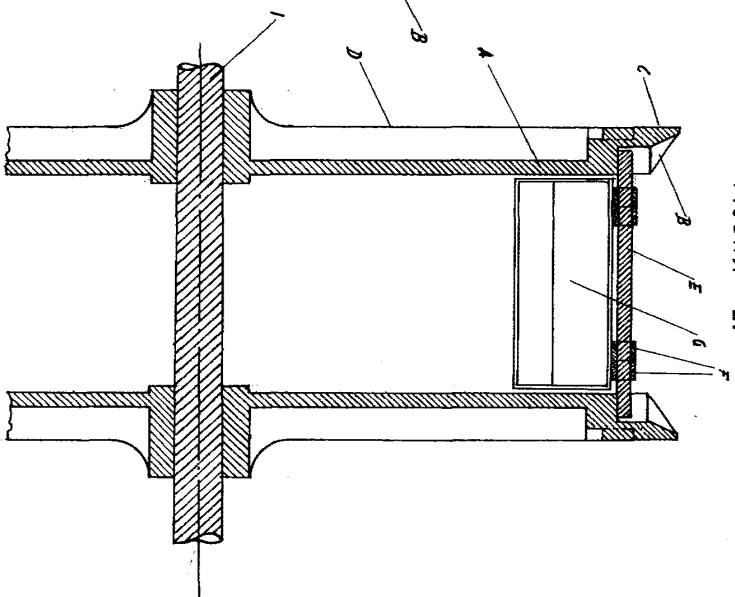


FIGURA 3.

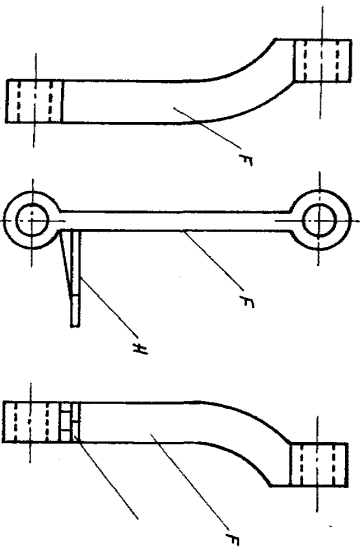
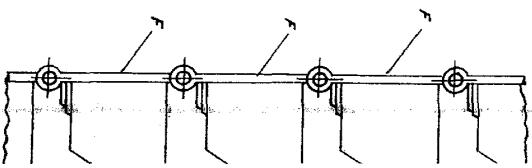


FIGURA 4.



Escala variabile

112

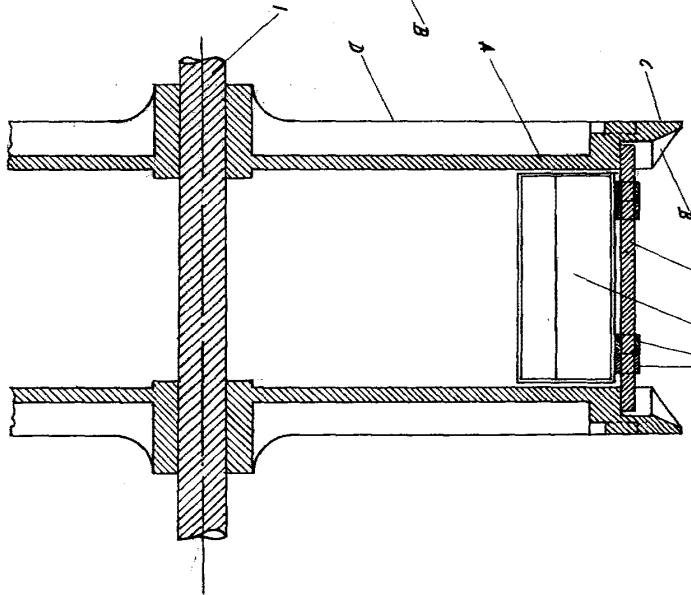
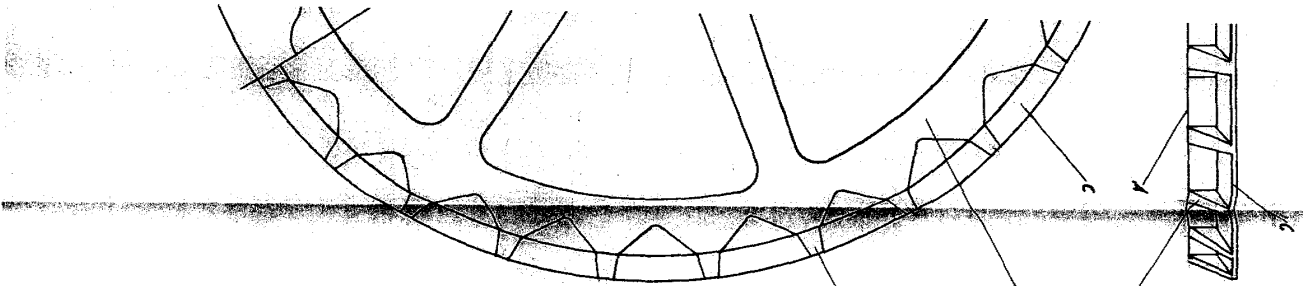


FIGURA 2.

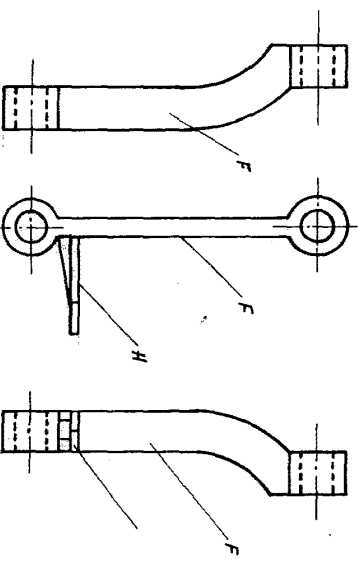


FIGURA 4.

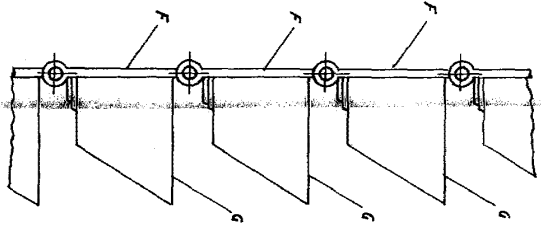
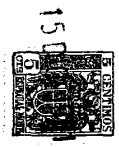
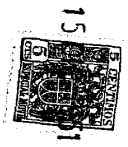
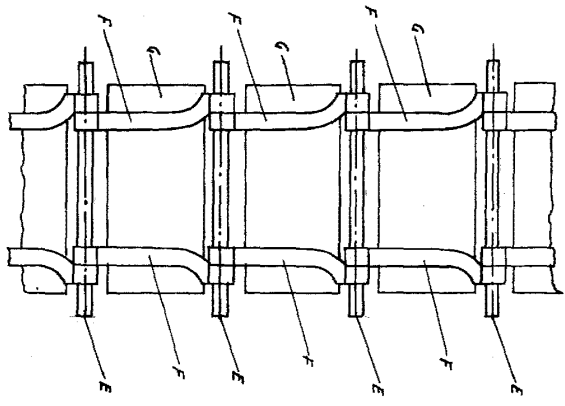


FIGURA 3.



200844

200944 Hoja única

Madrid | Diciembre de 1911

F. de S. 1166

117