

200837

F.e. 12-11-1975



T. E. B 26 D

MEMORIA DESCRIPTIVA

correspondiente a la solicitud de concesión de un....

MODELO DE UTILIDAD

SOLICITANTE: D. LUIS FOMBELLA MENDEZ., de
nacionalidad española.

RESIDENCIA: División Azul, 2-5° .-VITORIA-.

ENUNCIADO: "DISPOSITIVO DE ACCIONAMIENTO
DEL UTIL PARA MAQUINAS TALA-
DRADORAS".

Prioridad: Patente.....n.º.....del



200837

1
5
La presente memoria descriptiva tiene como fin la declaración del objeto sobre el que ha de recaer el privilegio de explotación industrial y comercial, exclusivo en el territorio nacional, de un Modelo de Utilidad, de acuerdo con la vigente Legislación, que, como el enunciado indica, se trata de "DISPOSITIVO DE ACCIONAMIENTO DEL UTIL PARA MAQUINAS TALADRADORAS.

10
En las máquinas herramientas taladradoras reviste suma importancia la relación existente entre las revoluciones del útil conformador y su avance penetrador en el material a conformar, puesto que muchas veces un avance excesivo para pocas revoluciones del taladro o un pequeño avance para muchas revoluciones son desventajas en el logro de un proceso conformador.

15
20
Nuestro dispositivo proporciona, a la máquina herramienta taladradora donde va instalado, una precisa regulación del avance del taladro en función del giro del útil; evitándose así el que tenga que tantear el operario el avance del taladro conforme a las revoluciones del mismo. Intrínsecamente nuestro dispositivo va a precisar automáticamente el avance al taladro como consecuencia de su giro sin intervenir el operario.

25
Esencialmente nuestro dispositivo está constituido por un eje que recibe el movimiento del taladro a través de unos piñones para transmitirlo por su engrane a la entrada de una caja de avances.

30
Esta caja de avances posee unos ejes en los que va acoplado un tren de engranajes que se combinan para la elevación-reducción del movimiento giratorio.



1

A la salida de la caja de avances un eje constitutivo de un sinfín acciona a una corona instalada sobre un eje que tiene un piñón que actúa sobre una cremallera incorporada coaxialmente al taladro para movilizar así en elevación y/o descenso al eje porta-útil, o lo que es lo mismo darle el avance en función del giro del citado taladro.

5

10

Para comprender mejor la naturaleza del invento en el plano adjunto hacemos una representación esquemática de su utilización, no siendo en absoluto limitativa y susceptible por ello de las modificaciones accesorias que no alteren las características esenciales.

15

La figura 1 es una vista en planta, seccionada, del dispositivo accionador del avance del eje porta-útil.

25

La figura 2 es una vista en alzado, seccionada de la disposición de la cremallera que posibilita la elevación y/o descenso del eje porta-útil.

30

En ellas se anotan las siguientes particularidades:

- 1.- Eje porta-útil
- 2.- Eje transmisor de entrada
- 3.- Caja de avances
- 4.- Ejes elevadores-reductores de las velocidades de avance
- 5.- Tren de engranes
- 6.- Piñones cónicos
- 7.- Eje transmisor de salida
- 8.- Sinfín
- 9.- Corona

-4-
200837



10.- Eje accionador de la cremallera

11.- Piñón de ataque a la cremallera

12.- Cremallera

13 y 14.- Engranajes transmisores

5 La máquina taladradora lleva instalado un motor cuyo movimiento giratorio lo transmite al eje porta-útil (1) y a través de los engranajes (13) al eje transmisor (2).

10 Este eje (2) transmite su movimiento por engranajes (14) a la entrada de la caja de avances (3) que comporta los ejes elevadores-reductores (4) de la velocidad de giro por acoplamiento entre ellos del tren de engranajes (5) que, en sus diferentes posicionamientos, posibilitan la elevación-reducción del movimiento giratorio introducido por el eje transmisor de entrada (2).

15 Uno de estos ejes elevadores-reductores (4) transmite el movimiento giratorio, preferentemente mediante piñones cónicos (6), al eje transmisor de salida, (7) que lleva acoplado el sinfín (8) o similar para el accionamiento de la corona (9). Esta corona (9) va instalada en el eje (10) accionador, mediante el piñón de ataque (11), de la cremallera desplazable (12) que posibilita el avance longitudinal en elevación y/o descenso del eje porta-útil (1).

20 Este avance longitudinal en elevación y/o descenso del eje porta-útil (1) es susceptible de regulación por accionamiento sobre la caja de avances (3) para elevar o reducir el giro.

25 Descrita suficientemente la naturaleza del presente invento así como su realización industrial, sólo cabe añadir que en su conjunto y partes consti-



1 tutivas es posible introducir cambios de forma, materia y
disposición en cuanto tales alteraciones no supongan varia-
ción sustancial del mismo.

5 El solicitante, al amparo de los
Convenios Internacionales sobre Propiedad Industrial, se re-
serva el derecho de extender esta demanda a los países ex-
tranjeros, si fuera posible, reivindicando la misma prioridad
de la presente solicitud.

10 N O T A

El Modelo de Utilidad que se soli-
cita como nuevo en España, por veinte años, de acuerdo con la
vigente Legislación, deberá recaer sobre "DISPOSITIVO DE AC-
CIONAMIENTO DEL UTIL PARA MAQUINAS TALADRADORAS", en todo de
acuerdo con las siguientes:

15 R E I V I N D I C A C I O N E S

1.- Dispositivo de accionamiento
del útil para máquinas taladradoras, caracterizado porque
el eje porta-útil receptor del movimiento giratorio del mo-
tor dispone de un piñón que engrana con una rueda dentada
20 portadora de un eje que recibe dicho movimiento para trans-
mitirlo por engranajes a la entrada de una caja de avances
posibilitadora de la elevación-reducción de dicho movimiento,
el cual a la salida de la caja mueve a un eje constituyente
de un sinfín que acciona a una corona cuyo eje porta un piñón
25 de ataque de una cremallera que, incorporada coaxialmente
al eje porta-útil, proporciona el avance longitudinal eleva-
dor-descensor de dicho eje porta-útil en función del giro
del mismo.

30 2.- "DISPOSITIVO DE ACCIONAMIENTO
DEL UTIL PARA MAQUINAS TALADRADORAS".

-6-
200837



1 Según queda sustancialmente des-
crito en la presente memoria descriptiva que consta de seis
hojas mecanografiadas por una sola cara acompañada de sus
correspondientes dibujos.

5 Madrid, 22 FEB. 1974

El Agente Oficial

MIGUEL FERNANDEZ-LOAYSA PINZON
P. P.



10

15

20

25

30



Fig.1

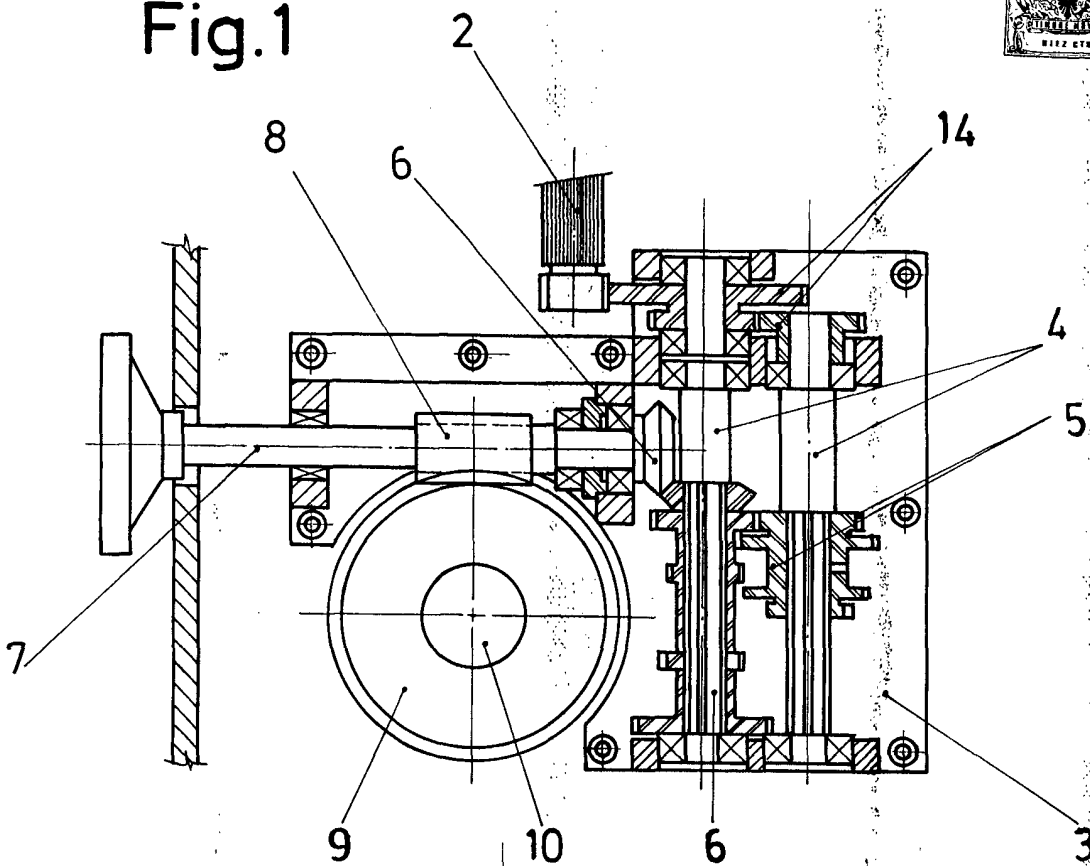
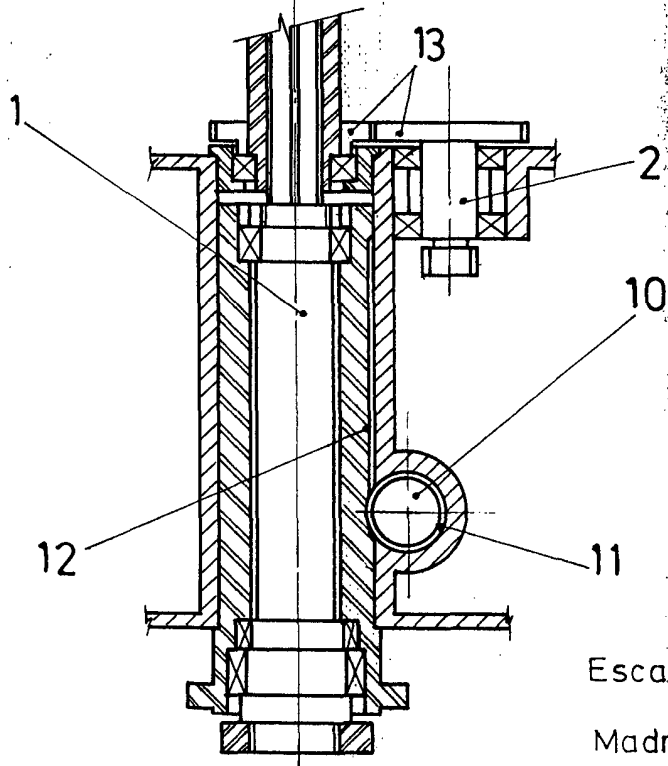


Fig.2



Escala variable

Madrid 25 FEB. 1914

El Agente Oficial

MIGUEL FERNANDEZ LOAYSA BARRON