

244470
200801

P.- 48.220 20
Red Devil Inc.
16-Spain



MEMORIA DESCRIPTIVA

Int. Cl.: B44D

Para solicitar MODELO DE UTILIDAD por 20 años

a nombre de RED DEVIL INC.

entidad norteamericana

con domicilio en 2400 Vauxhall Road, Union, Nueva Jersey, Estados Unidos de América

por: "UNA DISPOSICION DE BANDEJA DOSIFICADORA DE PINTURA"
(Clase Internacional B44d)

17.7.74

200801



200801

Antecedentes de la invención

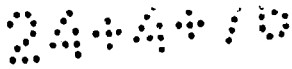
5 El uso de bandejas para contener pintura durante las operaciones de pintado es bien conocido. Dichos dispositivos han tenido su más amplio uso en conjunción con aplicadores de rodillo y generalmente consisten en una cubeta abierta para recibir la pintura y una porción de fondo inclinada sobre la cual el aplicador de rodillo puede ser movido para distribuir la pintura antes de transferirla a la superficie que debe ser pintada.

10
15
20

Sin embargo, cuando se usan bandejas y aplicadores de pintura del tipo de almohadilla que tienen una almohadilla plana elástica cubierta por pequeñas cerdas que se extienden hacia afuera, solo los pintores más hábiles pueden conseguir exactamente la cantidad adecuada de pintura en la almohadilla para la aplicación satisfactoria de la pintura. Demasiada pintura tiene por resultado goteos, escurriduras y un resultado desigual. Demasiada poca pintura ocasiona estrías y disminuye la superficie que puede ser cubierta por cada aplicación de la almohadilla a la bandeja.

Resumen de la invención

25 De acuerdo con esto, un objeto de la presente invención es proporcionar una bandeja de pintura para el uso con un aplicador de almohadilla que sumi-



200801

20



nistrará la adecuada cantidad de pintura a la superficie de la almohadilla.

5

Otro objeto de la invención es proporcionar una bandeja de pintura que contendrá una cantidad sustancial de pintura para una fácil aplicación.

Otro objeto más de la presente invención es proporcionar una bandeja de pintura que es estable, se presta a ser usada sobre escaleras, y puede ser desmontada fácilmente para limpiarla.

10

Otros objetos de la invención se apreciarán por un examen de los dibujos y de la siguiente descripción.

15

De acuerdo con la presente invención, una cubeta receptora de pintura está formada con paredes terminales verticales para recibir libremente unos pequeños muñones que se extienden hacia afuera desde un rodillo alargado.

20

La superficie del rodillo está acanalada y una serie de dientes periféricos se extienden hacia afuera desde la misma para ponerse en contacto con la superficie aplicadora de pintura del instrumento de pintar. Una bandeja plana está encima de la parte superior de la cubeta y del rodillo y está provista de una abertura alargada a través de la cual se extiende una porción del rodillo. Cuando el instrumento aplica

25

244470

200,07



5 dor de pintura es movido sobre los dientes del rodillo, el rodillo gira dentro de la cubeta y lleva una cantidad medida de pintura en el mismo hasta la superficie de la almohadilla del instrumento de pintar. El exceso de pintura fluye hacia abajo de nuevo por medio de ranuras en la bandeja.

Breve descripción de los dibujos

10 Para una comprensión más completa de la naturaleza y objetos de la invención, debe hacerse referencia a la siguiente descripción detallada tomada en conexión con los dibujos que se acompañan, en los cuales:

15 La Fig. 1 es una vista en despiece ordenado parcial de una bandeja de pintura hecha de acuerdo con la presente invención.

 La Fig. 2 es una vista en corte transversal en condición montada de la bandeja de pintura mostrada en la Figura 1.

20 La Fig. 3 es una vista fragmentaria de la superficie del rodillo aplicador de pintura mostrado en las Fig. 1 y 2.

 La Fig. 4 es una vista en corte transversal tomada por la línea 4-4 de la Fig. 1, mirando en la dirección de las flechas, algo ampliada;

25 La Fig. 5 es una vista fragmentaria parcial



200801

20



mente cortada y separada tomada por la línea 5-5 en la Figura 2;

La Fig. 6 es una vista parcialmente isométrica mostrando el uso de una bandeja de pintura, hecha de acuerdo con la presente invención, en la estructura de una escalera.

Descripción de la realización preferida

Refiriéndose a los dibujos, y parcialmente a las Fig. 1, 2 y 6, 10 indica una cubeta que tiene paredes laterales verticales 11, 12 y paredes laterales 13, 14. La cubeta 10, está provista de un fondo 15 en forma de "V" somera, y está adoptada para recibir pintura o algún otro líquido en la misma.

La parte superior de la cubeta 10 está formada con un reborde periférico 16, que tiene una porción ancha 17 que se extiende a lo largo de la parte posterior de dicha cubeta. La porción ancha 17 está formada con aberturas 18 para recibir herramientas, en las que el pintor puede colocar destornilladores, rascadores, espátulas o similares (no representados). Un faldón 19 se extiende desde el fondo de la cubeta 10 para formar una plataforma estable sobre la cual puede ser soportada la bandeja.

Unos miembros de cojinetes en forma de "U" están formados o pegados en la superficie interior de

244410

200801



5 las paredes terminales 13, 14, como se ve mejor en las Figs. 1 y 2. Los miembros de cojinete 20 en forma de "U" son del tamaño para recibir los pequeños muñones 21, que se extienden hacia afuera desde un rodillo 22. El rodillo está así libremente soportado en la cubeta 10 justo encima del fondo 15 de la misma. (Véase la Fig. 2).

10 Como se ve mejor en las Figuras 1 y 3 el rodillo 22 consiste en un miembro alargado que tiene unas costillas longitudinales 23 formadas en la superficie del mismo. Además, el rodillo está provisto de dientes verticales 24 que se extienden una corta distancia encima de las costillas 23. Dos juegos de dientes 24 separados uno de otro y que se extienden radialmente desde el rodillo se muestran a título de ejemplo. Sin embargo, es evidente que pueden emplearse uno o más juegos de dientes para el objeto que se describi-
15 rá posteriormente, sin apartarse del espíritu de la invención.

20 Una bandeja 25 está encima de la cubeta 10 y del rodillo 22 de la manera mostrada en las Figuras 2 y 6. La bandeja 25 está formada con una abertura o ventana alargada 26, a través de la cual se extiende una porción del rodillo 22 cuando la bandeja está en
25 posición. Los lados de la bandeja 25 tienen unas ore-

244410

200801

20



5 jetas colgantes 27, que ajustan contra las superficies interiores de las paredes terminales 13, 14 y descansan sobre las partes altas de los miembros de cojinete 20 en forma de "U". Así las orejetas 27 impiden que los muñones 21 se salgan de los miembros del cojinete 20. El frente de la bandeja 25 tiene un reborde en forma de escalón 28 que está encima del reborde 16 de la cubeta y sirve para soportar la bandeja sobre la cubeta, como se muestra en la Fig. 2. La parte posterior de la bandeja 25 está formada como reborde desplazado 29 que descansa sobre unos topes 30 en la pared lateral 12 de la cubeta 10.

10 La bandeja de pintura puede ser asegurada a una escalera 31 de la manera mostrada en la Fig. 6, por medio de una abrazadera 32 que es mantenida por la cubeta 10 dentro de un soporte 33 formado en la pared lateral 14. Una placa 34 asegurada a la abrazadera 32 corre dentro del soporte 33 como se vé mejor en la Fig. 4 para asegurar a los dos miembros entre sí. Un tornillo de bloqueo 35 en forma de "L" que se extiende en la porción que recibe a la escalera de la abrazadera 32, completa la construcción de la bandeja de pintura y permite que sea fijada con seguridad al lado de la escalera 31.

15 De un examen de las Figs. 2 y 6 se compren-

2444 10

200001

20



5

10

15

20

25

derá el funcionamiento de la bandeja de pintura. Con la cubeta llena de pintura 36, el instrumento de pintar 37, que en este caso es un aplicador de almohadilla, es colocado sobre la superficie de la bandeja 25 como se muestra. El instrumento de pintar 37 es entonces movido sobre la superficie de la bandeja 25 en la dirección del reborde 28 y hacia el usuario. Cuando el instrumento de pintar se mueve sobre el rodillo 22, será transferida la cantidad correcta de pintura a la superficie del instrumento 37 para la mejor aplicación a las superficie que debe ser pintada. Esta operación es repetida hasta agotar la pintura 36 en la cubeta 10. La cubeta 10 es de un tamaño que admitirá una cantidad sustancial de pintura, eliminando con esto la necesidad de rellenar frecuentemente durante la operación de pintura.

Si el rodillo 23 llevara un exceso de pintura, se saldría de la bandeja 25 a través de la ventana 26 o de pequeñas ranuras 39, 40, dispuestas en la bandeja para este objeto. El reborde desplazado 29 también proporciona al pintor un sitio sobre el cual apoyar el instrumento de pintar 37 cuando se está ocupando en otras fases del trabajo de pintura.

Ya que la bandeja de pintura puede ser asegurada a una escalera, el uso de la bandeja de pintu-

244770

200801

20 AGO



5 ra se convierte en una operación de una sola mano, permitiendo al pintor sujetarse a la escalera para su estabilidad. Si se desea puede formarse un soporte 33 en las dos paredes terminales 13, 14, para usarse con la mano derecha o con la izquierda.

10 Esta solicitud que corresponde a la presentada en Estados Unidos de América, con fecha 17 de Julio de 1970, bajo el Nº 55741, se acoge a los beneficios del artículo 51 del vigente Estatuto sobre Propiedad Industrial.

15 REIVINDICACIONES

20 Los puntos que como característica de novedad se presentan para que sean objeto de esta solicitud de Modelo de Utilidad en España, por VEINTE años, son los que se recogen en las reivindicaciones siguientes:

25 1ª.- Una disposición de bandeja dosificadora de pintura que comprende una cubeta receptora de pintura que tiene un fondo, con lados separados verti

200801

200801

ZU 450



5

cales y paredes terminales separadas verticales, un rodillo alargado libremente montado para giro en cojinetes en el interior de la cubeta, una serie de costillas longitudinales espaciadas sobre dicho rodillo, una bandeja receptora de instrumento de pintar que tiene una ventana alargada en la misma, encima de la cubeta y soportada por ésta, estando dicha ventana de la bandeja en coincidencia con el citado rodillo, por lo que una porción del rodillo se extiende a través de dicha ventana, y medios de soporte en dicha cubeta para estabilizar la bandeja durante el uso.

10

2ª.- Una disposición de acuerdo con la reivindicación 1ª en la cual al menos una porción de las costillas del rodillo están provistas de dientes que se extienden hacia afuera para ponerse en contacto con el instrumento de pintar.

15

3ª.- Una disposición de acuerdo con la reivindicación 1ª, en la cual el fondo de la bandeja tiene la forma de una "V" somera, y el rodillo está soportado en la porción más profunda de dicha "V".

20

4ª.- Una disposición de acuerdo con la reivindicación 1ª, en la cual la cubeta está provista de un reborde periférico que se extiende hacia afuera al rededor del borde abierto de la misma siendo al menos una porción de dicho reborde de una cierta anchura y

25

7.7.74

200801

20 AGO. 1974



teniendo aberturas en el mismo para recibir herramien-
tas.

5

5ª.- Una disposición de acuerdo con la rei-
vindicación 1ª, en la cual el rodillo está provisto
de muñones que se extienden hacia afuera dispuestos
axialmente, y las paredes terminales de la cubeta es-
tán formadas con cojinetes de muñones en las caras in-
teriores de dichas paredes terminales.

10

6ª.- Una disposición de acuerdo con la rei-
vindicación 1ª, en la cual la bandeja está formada
con un reborde escalonado que se extiende hacia afue-
ra a lo largo del frente de la misma para superponer-
se al reborde de la cubeta y un reborde desplazado a
lo largo de la parte posterior de la misma.

15

7ª.- Una disposición de acuerdo con la rei-
vindicación 1ª, en la cual los medios de soporte de
la bandeja comprenden un faldón colgante de dicha cu-
beta.

20

8ª.- Una disposición de acuerdo con la rei-
vindicación 7ª, en la cual los medios de soporte de la
bandeja incluyen un soporte situado al menos en una de
las citadas paredes terminales.

25

9ª.- Una disposición de acuerdo con la rei-
vindicación 5ª, en la cual la bandeja está formada
con orejetas colgantes a cada lado de la misma super-

00-4-70

20



puestas a los muñones y a los cojinetes de los muñones.

10a.- Una disposición de bandeja dotificadora de pintura.

5

Tal y como se ha descrito en la Memoria que antecede, representado en el dibujo que se acompaña, y para los fines que se han especificado.

Esta Memoria consta de doce hojas escritas a máquina por una sola cara.

10

20 AGO. 1974
Madrid,

P.A. Alberto de Lizaburu
Por: 

17.7.74

G.V.R.

200

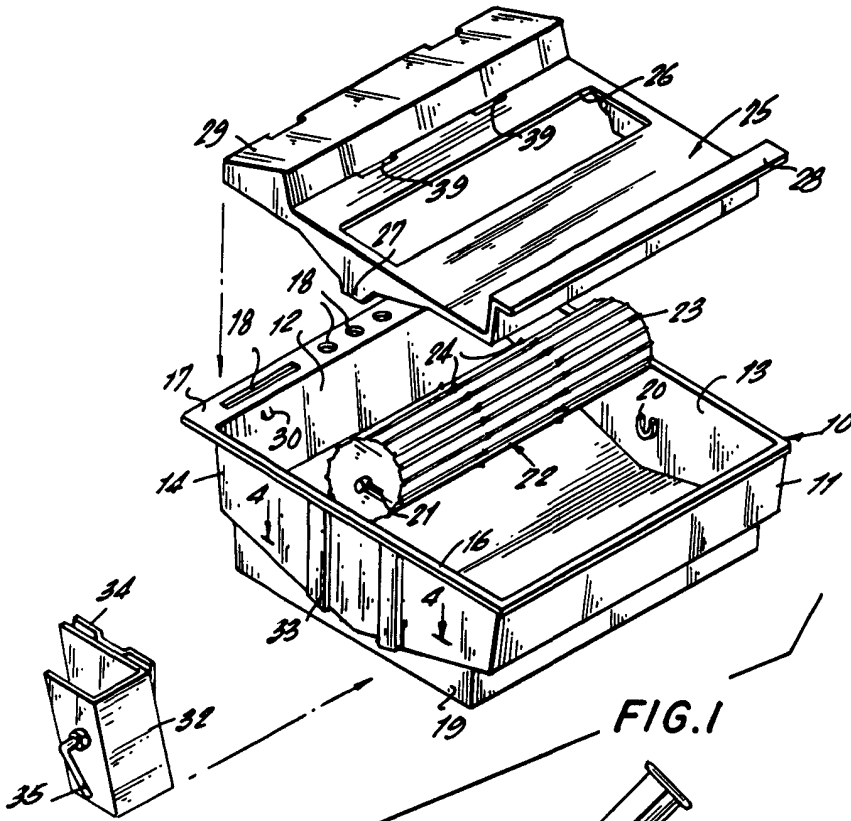


FIG. 1

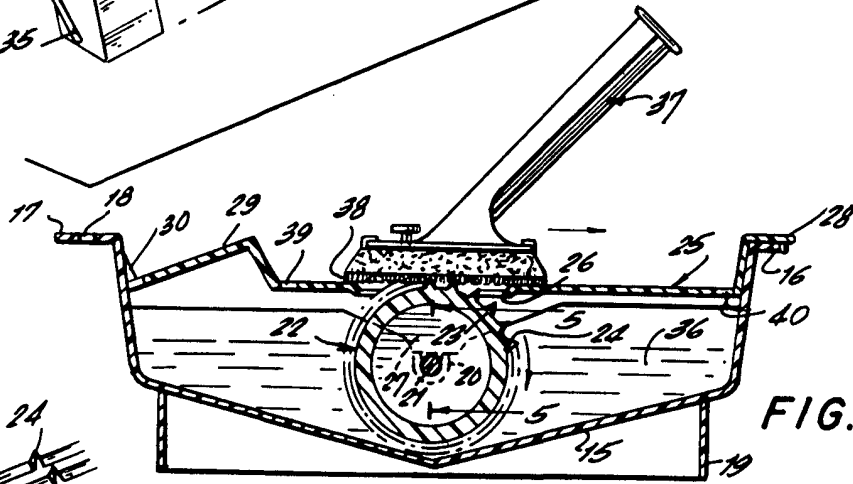


FIG. 2

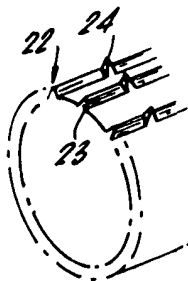


FIG. 3

Carver

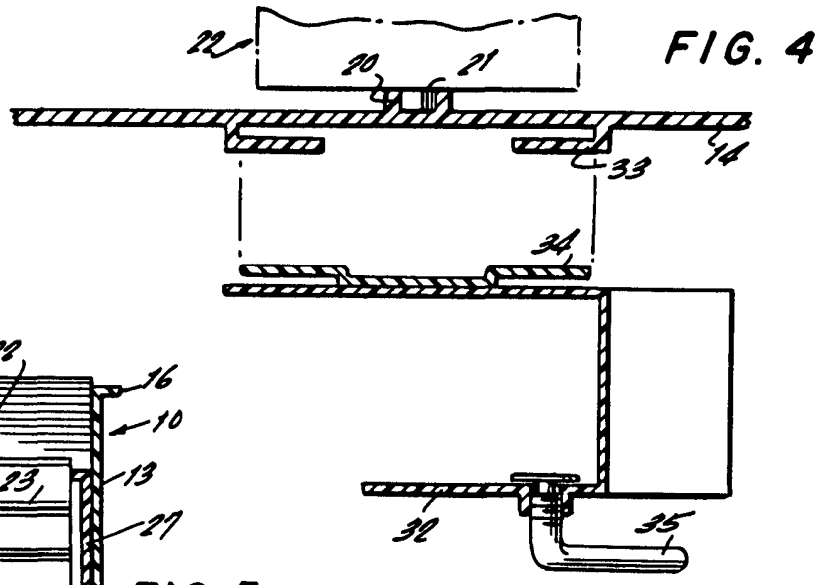


FIG. 4

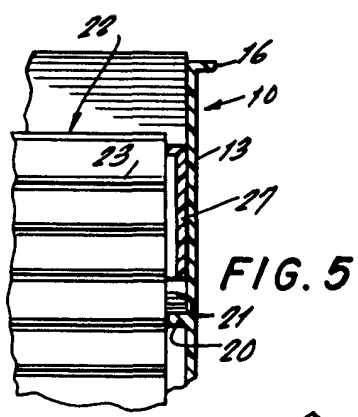


FIG. 5

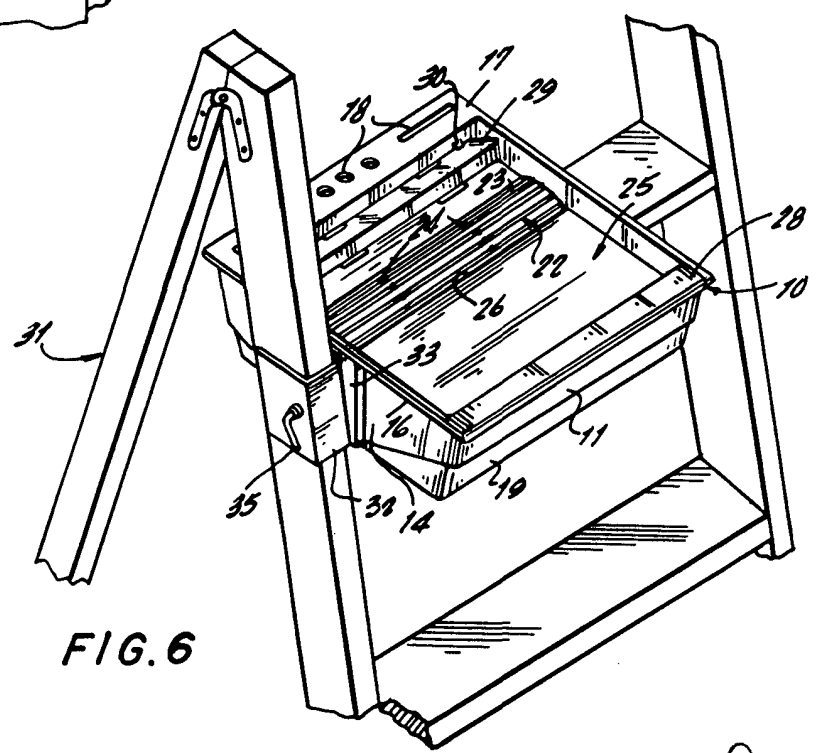


FIG. 6

Arce