

200592

200592

MEMORIA DESCRIPTIVA

de la Patente de Invención, por 20 años, solicitada a favor de los Sres. Don Pedro OLIVER Orellana, de nacionalidad Española, y Don Roberto FLECK Stahl, de nacionalidad Alemana, residentes en Barcelona, calle de Aribau numero 64, por " UN PERFECCIONAMIENTO EN LAS PLANCHAS ELECTRICAS Y APARATOS ELECTRICOS SIMILARES ".

La presente Patente de Invención tiene por objeto garantizar el derecho a la explotación exclusiva de un perfeccionamiento en las planchas eléctricas y aparatos eléctricos similares, que simplifica el montaje de las mismas y elimina los frecuentes cortocircuitos a que dan lugar.

Hasta la fecha la unión de las resistencias de las planchas eléctricas y aparatos similares U. O. A., con las clavijas, sujetas a la misma, con las que encaja el enchufe del cordón, ha venido haciéndose, doblando las chapas terminales de las mencionadas resistencias y atravesándolas con el extremo roscado de las clavijas se las sujetaba a éstas por medio de unas tuercas.

200592



Tal sistema representa muchos inconvenientes, La colocación de la resistencia es sumamente dificultosa por el reducido espacio del cual se dispone especialmente cuando se trata de desenroscar o enroscar las tuercas en los bornes que han sufrido deformaciones por las chispas ocasionadas por malos contactos y que en gran parte son debidos al antes mencionado espacio reducido. Además, la colocación de la resistencia eléctrica hay que hacerla con sumo cuidado pues es sumamente fácil que las chapas terminales de la resistencia originen un cortocircuito a través de la carcasa que amenudo inutiliza la resistencia y que además, funde los fusibles. Además, tales chapas se rompen con gran facilidad al doblarlas lo que ocasiona una avería que tiene que arreglarse cambiando la resistencia.

Otras averías que se presentan con frecuencia es el estropearse las arandelas aislantes de mica en los bornes durante la manipulación de la conexión de la resistencia y que, por consiguiente, ocasionan cortocircuito.

Tales inconvenientes son una continua molestia para los usuarios por ejemplo en las planchas que por regla general son señoras que tienen que interrumpir el planchado hasta tanto no se haya efectuado la reparación por una persona entendida en la materia.

Los recurrentes han ideado y llevado a la práctica un perfeccionamiento que subsana los inconvenientes citados eliminando prácticamente toda clase de averías en las planchas eléctricas U. O. A., y aparatos eléctricos similares.

Consiste esencialmente en una caja rectangular de material aislante que presenta en su parte inferior dos ranuras dispuestas longitudinalmente una a continuación de la otra y prolonga-



das por un reborde saliente que penetra en unos agujeros  
rectangulares practicados en la carcasa que protege la plan-  
45 cha. Estas ranuras o agujeros continúan por el interior  
de la caja y en ellas penetran las chapas o conexiones ter-  
minales de la resistencia verticalmente sin doblarlas y se  
sujetan por medio de un tornillo en la parte superior de la  
caja.

50 La caja presenta en la parte superior, además, medios  
para conectar el cordón eléctrico de una manera fija por  
medio de tornillos, estableciendo contacto a través de ellos  
y de un soporte metálico, con los terminales de la resisten-  
cia, o también en forma de cuadros, clavijas o ranuras en  
55 las que encaja el enchufe terminal del cordón. Si conviene,  
puede intercalarse en el circuito eléctrico un fusible, como  
así mismo adaptar un sujetacordón.

La caja llevará también cuando convenga un interruptor con  
el fin de interceptar el paso de corriente.

60 En los dibujos de la hoja adjunta y a título de ejemplo,  
se representa un caso particular de realización práctica  
del perfeccionamiento objeto de la presente memoria descrip-  
tiva.

La figura 1, muestra en vista lateral el perfeccionamien-  
65 to descrito. Las figuras 2 y 3, son dos cortes longitudinales  
y transversales del mismo de la variante con enchufe.

Siguiendo los diseños, vemos en la figura 1, la caja del  
material aislante -1- con las ranuras prolongadas por el sa-  
liente -2- que penetra en la carcasa -3- de la plancha, so-  
70 bresaliendo ligeramente de la misma a fin de evitar contac-  
tos y asegurar la sujeción invariable en la carcasa de pro-  
tección. Las planchitas terminales -4- de la resistencia -5-  
penetran verticalmente en la caja -1- doblándose por su ex -



tremo -6- y quedando sujetas a la misma por los tornillos  
75 -7-. Otros tornillos fijan los extremos -8- del cordón eléc-  
trico -9-. Un interruptor -10- completa el conjunto y queda  
fijado a la caja por los tornillos -10'- situados en la par-  
te lateral de la misma. El tornillo con tuerca -11- que atra-  
viesa toda la caja sujeta fuertemente ésta a la carcasa pro-  
80 tectora y además los -11'- completan esta sujeción.

En la figura 2, vemos una variante en la cual la conexión  
del cordón -9- se hace por medio del enchufe -12- cuyas cla-  
vijas -13- establecen contacto con las planchitas terminales  
-4- de la resistencia -5- a través de las piezas angulares  
85 -14- a que se sujetan dichas planchitas terminales.

La figura 3, que es un corte por A-B de la figura 2, muestra  
la disposición de las ranuras -15- para los terminales de la  
resistencia y las ranuras -16- en las que penetran las clavi-  
jas del enchufe -12-.

90 El perfeccionamiento descrito se realizará con materiales  
apropiados empleando prensas o moldes en el caso de trabajar  
los materiales por fusión, variando sus dimensiones, forma y  
acabado, así como el tipo de plancha o aparato <sup>similar</sup> que se apli-  
que y en general, variará cuanto no altere, modifique o cam-  
95 bie su esencialidad.

===== N O T A =====

Se reivindica como objeto de esta Patente:-

1º.-Un perfeccionamiento en las planchas eléctricas y aparatos  
eléctricos similares que esencialmente consiste en una caja  
rectangular de material aislante, que en su cara inferior  
100 presenta dos ranuras o agujeros dispuestas en sentido lon-  
gitudinal y una a continuación de la otra prolongadas en un



reborde saliente rectangular o de otra forma, que penetra en unos agujeros de su mismo perfil, practicados en la parte posterior de la carcasa que protege la plancha y que sobresalen de ella. Estas ranuras atraviesan la caja y en ellas penetran y se sujetan por medio de un tornillo, las chapas o conexiones terminales de la resistencia, verticalmente y sin doblarlas en el interior de la carcasa de la plancha.

La parte superior presenta medios para la conexión del cordón eléctrico flexible, de una manera fija por medio de tornillos, estableciendo contacto a través de ellos y de su soporte con los terminales de la resistencia y también en forma de machos, clavijas o ranuras en las que encajan el enchufe terminal del cordón.

2º.- El propio perfeccionamiento en las planchas eléctricas y aparatos eléctricos similares de la reivindicación anterior, que se caracteriza porqué, con el fin de interceptar el paso de la corriente en un momento dado se dispondrá en la caja de conexión un interruptor de rabillo o llave.

3º.- El propio perfeccionamiento en las planchas eléctricas, según la reivindicación 1ª., que se caracteriza además porqué la unión de la caja de conexión a la carcasa de la plancha se efectuará por medio de un tornillo con tuerca que atraviesa la caja y la carcasa protectora y otros tornillos que atravesando ésta se roscarán en la cara inferior de la citada caja de conexión.

4º.- Un perfeccionamiento en las planchas eléctricas y aparatos eléctricos similares.

C O N S T A la presente

200592



130 memoria descriptiva de seis hojas foliadas escritas por una  
131 sola cara.

Barcelona, 21 de NOVIEMBRE de 1.951.

P. A.

A handwritten signature in cursive script, followed by a long, solid horizontal line that extends to the right.

Escola variable.

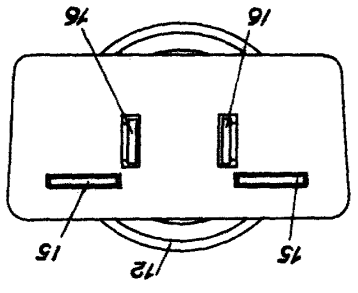


Fig. 3

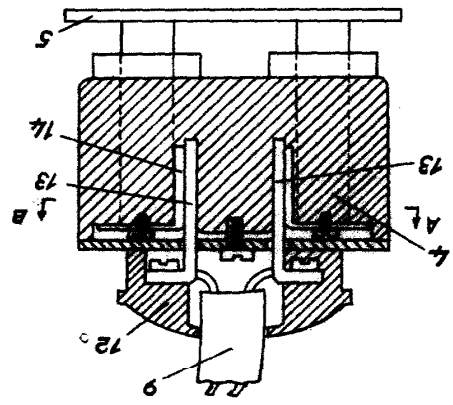


Fig. 2

200592

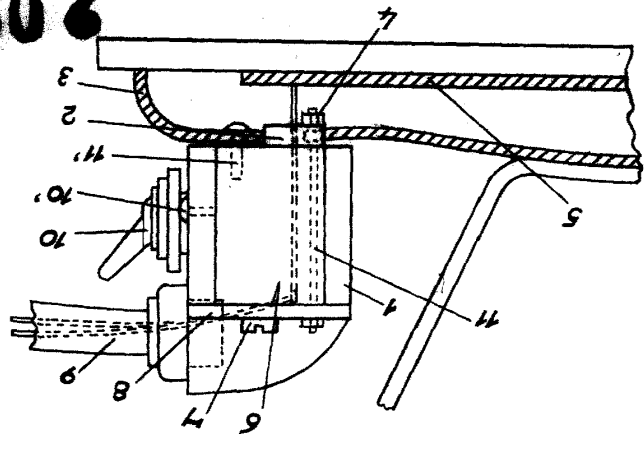


Fig. 1

200592



200592 Hoja unica.

D. Pedro Oliver Avelona y. D. Roberto Fleck Stahl.