

200584



IND. CL. 424R

P A T E N T E D E M O D E L O D E U T I L I D A D

por VEINTE AÑOS

a favor de D o n J o s é G A R R I G A A m b r ó s,
de nacionalidad española, domiciliado en Granollers (Barcelo-
na), calle Angel Guimerá, número 7-11, p o r :

" CENICERO "

M E M O R I A D E S C R I P T I V A

1 El presente Modelo de Utilidad tiene por objeto un cen-
cero, que, a pesar de presentar una estructura sumamente sim-
ple y de poder ser fabricado en grandes series a precios de
coste relativamente muy reducidos, presenta la cualidad esen-
5 cial, hasta el momento reservada a ceniceros de mucha mayor
complicación, de contar con un amplio depósito de recogida de
desperdicios, distintos del receptáculo destinado a recibir
la ceniza, separado y aislado de este receptáculo y capaz de
ser puesto en comunicación con el mismo, a través de una ma-
10 niobra por demás perfectamente simple. Esta cualidad esencial
significa que las colillas, cerillas usadas, ceniza y demás

200584



desperdicios que, en apreciable cantidad, vayan situándose en el cenicero, pueden quedar ocultos a la vista y aislados del ambiente, pudiendo descargarse periódicamente en el depósito principal los desperdicios depositados en el receptáculo que permanece abierto. No parece realmente necesario perderse en consideraciones, para poner de manifiesto las ventajas prácticas que se deducen de esta cualidad esencial,

Por lo demás, la estructura, forma de funcionar y principales características y ventajas del cenicero en cuestión, resultarán más fácilmente comprensibles a la vista de los dibujos adjuntos, en los que - en forma esquemática y, desde luego, sin caracter limitativo de ninguna clase - se ha representado un ejemplo concreto de realización práctica del mismo.

En estos dibujos:

La figura 1 es un despiece en perspectiva del conjunto del cenicero.

La figura 2 es un despiece en corte diametral del mismo conjunto representado en la figura precedente.

Y, finalmente, las figuras 3 y 4 son sendos cortes diametrales del mismo conjunto representado en las dos figuras precedentes, convenientemente montado, mostrándolo, respectivamente, en la posición de uso y en una posición intermedia, correspondiente al movimiento o maniobra de descarga de desperdicios en el depósito principal.

Refiriéndonos, pues, a estos dibujos:

El cenicero que se trata de proteger se halla básicamente constituido por una cubeta cilíndrica 1, de altura relativamente reducida, preferentemente, aunque no necesariamente, moldeada de una sola pieza, por ejemplo, a partir de melamina o material similar, y una tapa asimismo cilíndrica 2, también preferentemente moldeada de una sola pieza, que ajusta sobre aquélla.

200584



quedando en condiciones de girar libremente con respecto a la misma. La cubeta 1 queda en disposición de apoyarse sobre la superficie que interese, bien directamente, bien a través de un equipo de patas o piés de apoyo, moldeados con el conjunto, bien a través de uno o más discos de fieltro o elementos análogos convenientemente fijados en posición.

A los efectos dichos, las dos indicadas piezas pueden presentar en sus bordes coincidentes sendas zonas rebajadas 3-3', dispuestas para coincidir y ajustar convenientemente entre sí. Además, la cubeta 1 presenta un saliente cilíndrico axial hueco 4, en el que en la posición de montaje, puede enchufar la zona extrema extrangulada 5' prevista en un correspondiente saliente cilíndrico axial 5, que presenta la tapa 2.

La tapa 2 queda asegurada en la posición de montaje por simple gravedad, quedando en condiciones de girar libremente, guiada por las zonas rebajadas 3-3' y por los salientes cilíndricos 5' y 4. Estos movimientos pueden venir facilitados mediante la previsión en la tapa 2 de uno o más asideros o salientes periféricos 6, que, desde luego, podrán adoptar cualquier forma que se considere conveniente, pudiendo indiferentemente moldearse conjuntamente con aquélla o hallarse constituidos por piezas independientes convenientemente fijadas en posición.

De manera esencial, de acuerdo con la disposición que nos ocupa, la cubeta 1 presenta en su fondo dos, tres o más salientes 7, iguales entre sí, equidistantes del centro y regularmente distribuidos, preferentemente dotados de forma cilíndrica, aunque sin inconveniente podrían también adoptar una forma prismática u otra análoga adecuada cualesquiera. Y asimismo de manera esencial, la tapa 2 presenta en su base superior unos alojamientos 8, iguales entre sí y regularmente distribuidos alrededor del centro, en número coincidente con el de salien-

200584



tes 7, dotados de paredes inclinadas y provistos en sus fondos de unas aberturas 9, de dimensiones ligeramente inferiores a las de las bases superiores de los salientes 7.

5 La tapa 2, según se ha ya indicado, queda en condiciones de girar con respecto a la cubeta 1, pudiendo quedar inmovilizada en una posición - de uso - en la que cada uno de los alojamientos 8 coincide con uno de los salientes 7, de manera que éste obtura la abertura 9 del fondo de aquél, constituyendo
10 estos alojamientos los receptáculos destinados a recibir la ceniza, cerillas usadas, colillas y otros desperdicios. Para facilitar esta utilización, cabe además dotar al borde de cada uno de los expresados alojamientos de una o más canales 10 para apoyo de cigarrillos. Y a partir de dicha posición, bastará hacer girar la tapa 2 para que las aberturas 9 queden despla-
15 zadas de los salientes 7, que las obturan, cayendo entonces hacia el interior de la cubeta, todos los desperdicios contenidos en aquéllas. Basta entonces proseguir este giro hasta dejar a cada alojamiento enfrentado con el siguiente saliente, para que el conjunto quede en disposición de ser nuevamente utiliza-
20 do, habiéndose vaciado todos los alojamientos 8, y quedando ocultos a la vista y aislados del ambiente los desperdicios primitivamente depositados en los mismos. En definitiva, en el ejemplo de realización representado en los dibujos, bastará imprimir un giro de 90° a la tapa 2 en cada ocasión en que los
25 alojamientos 8 contengan cierta cantidad de desperdicios, para provocar el vaciado de estos alojamientos, dejando al cenicero listo para una nueva utilización.

Finalmente, con objeto de determinar una cierta acción de bloqueo de la tapa 2 en las posiciones correspondientes al uso,
30 cabe evidentemente imaginar una verdadera infinidad de disposiciones distintas. Así, por ejemplo, de acuerdo con una forma



preferente y particularmente simple de realización, puede pre-
 verse en el borde del saliente axial 4 unas canales regular-
 mente espaciadas 11, en las que pueden encajar unas correspon-
 dientes nervaduras 12, previstas en el escalón que separa las
 5 zonas 5 y 5'. Esta disposición tendrá además la ventaja de re-
 ducir a un mínimo las fuerzas de roce en las posiciones inter-
 medias, de manera que el giro de la tapa 2 entre cada dos po-
 siciones sucesivas de uso no requiere ningún esfuerzo.

10 Resta ya únicamente hacer constar de una manera general
 y expresa que, como se comprende y es lógico y aparte de las
 que han sido ya concretamente indicadas, en la realización
 práctica del cenicero que ha quedado descrito cabrá introducir
 todas aquellas adiciones y modificaciones de detalle que no
 afecten a lo que constituye la esencialidad del registro que
 15 se solicita.

N O T A

SE REIVINDICA:

20 1 - Cenicero, caracterizado por comprender una cubeta
 cilíndrica, dotada en su fondo de unos salientes iguales entre
 sí, equidistantes del centro y regularmente distribuidos, sobre
 cuya cubeta ajusta - quedando en condiciones de girar libremen-
 te con respecto a la misma - una tapa que conforma unos aloja-
 mientos, también iguales entre sí y equidistantes del centro,
 25 definidos por paredes inclinadas y provistos en su fondo de
 amplias aberturas; todo de manera que en determinadas posicio-
 nes en giro de la tapa, cada uno de los alojamientos de la mis-
 ma coinciden con uno de los salientes de la cubeta, siendo ob-
 turados por éstos las aberturas previstas en el fondo de aque-
 llos, mientras que en las posiciones intermedias - al provocar
 30 el movimiento de giro de la tapa - los alojamientos quedan se-



parados de los salientes, quedando aquéllos abiertos por sus fondos y produciéndose el paso de desperdicios hacia el interior de la cubeta por simple gravedad.

5 2 - Cenicero, caracterizado porque la cubeta referida en la reivindicación precedente presenta un saliente axial cilíndrico hueco, en el que puede enchufar en forma ajustada la zona extrema extrangulada de un correspondiente saliente axial cilíndrico previsto en la tapa asimismo referida, habiéndose previsto en el borde del primer saliente y en el escalón inter-
10 medio del segundo, que se apoya contra aquél, unos juegos apropiados de relieves y vaciados, dispuestos para encajar entre sí, desarrollando un cierto efecto de retención del conjunto en las posiciones correspondientes a la obturación del fondo de los alojamientos revistos en la tapa.

15 3 - Cenicero.

Consta la presente Memoria Descriptiva de seis hojas mecanografiadas, escritas por una sola cara, numeradas, a su vez, de cinco en cinco y de dibujos anexos.

Barcelona, 11 FEB. 1974

P. A.

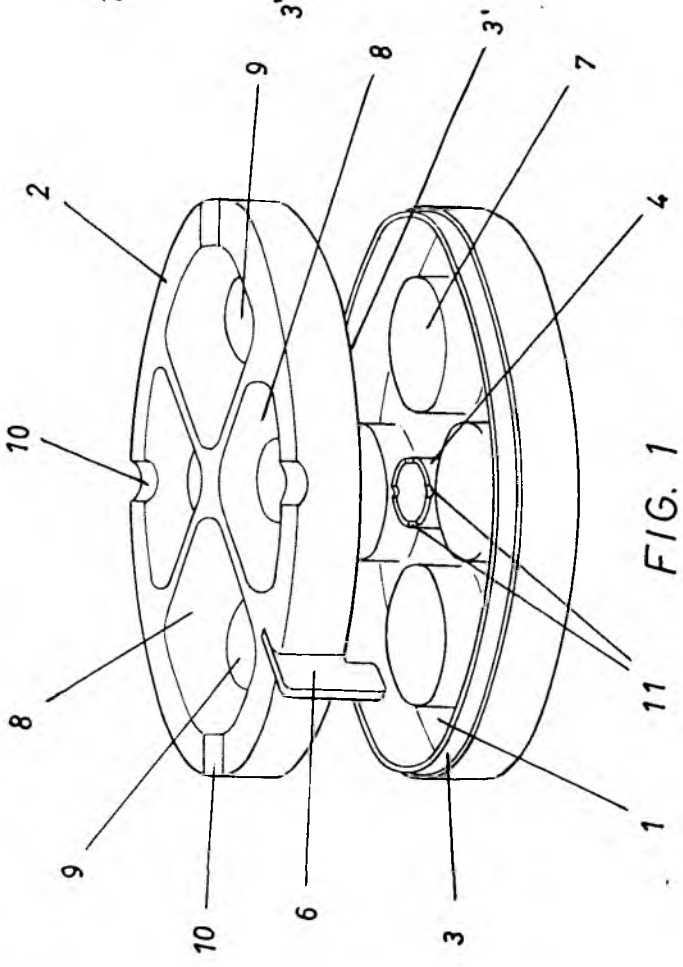


FIG. 1

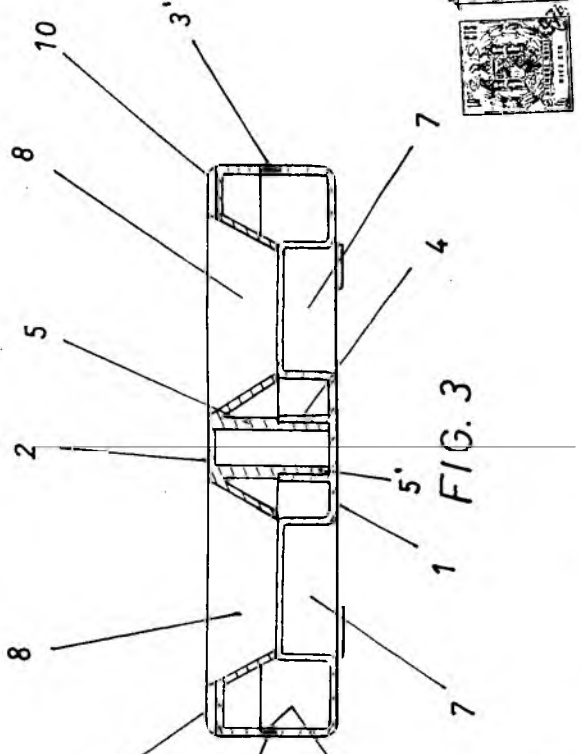


FIG. 3

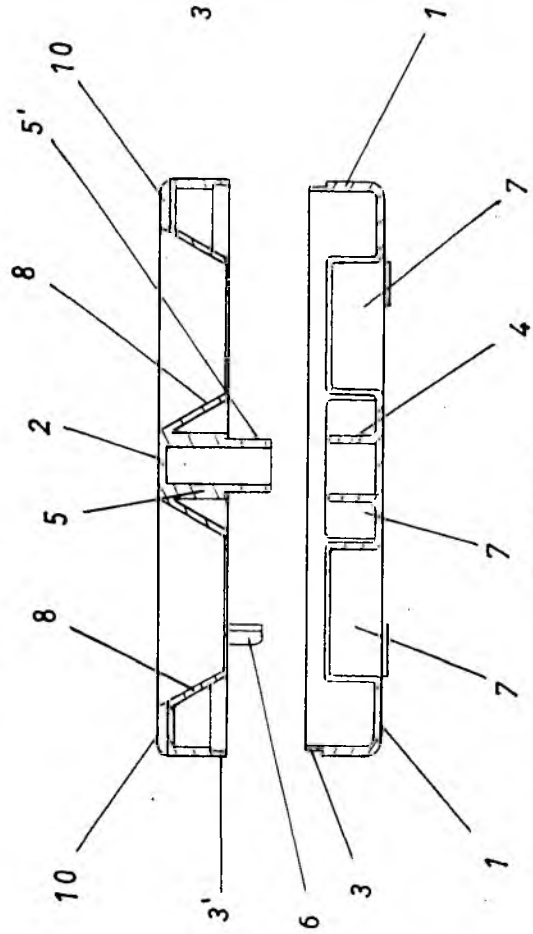
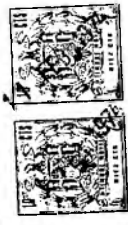


FIG. 2

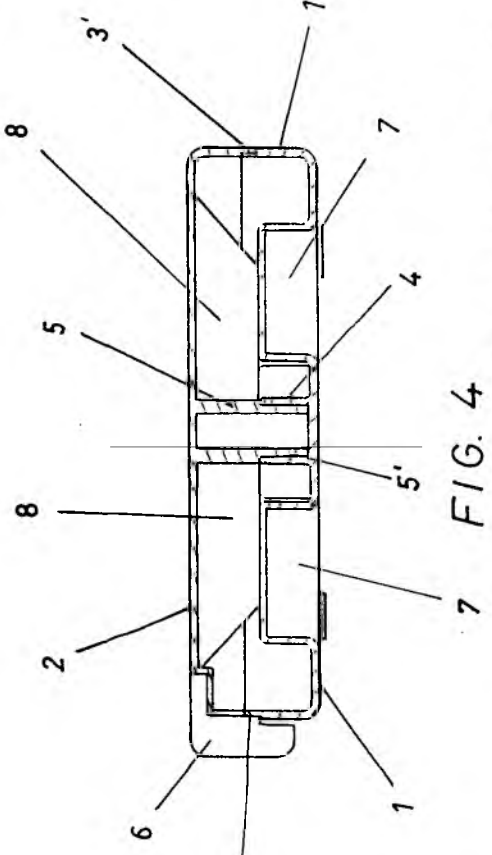


FIG. 4

Barcelona, 11 FEB. 1917

P. A.