



- 6 FEB

Int. Cl.: H01G

200572

MODELO DE UTILIDAD

por 20 años

por "CONDENSADOR DE AJUSTE, PERFECCIONADO", a favor de D. Domingo LACOSTENA Aguiló, de nacionalidad española, domiciliado en BARCELONA - Topacio, 17.

=====

MEMORIA DESCRIPTIVA

El presente Modelo de Utilidad se refiere a un condensador de capacidad regulable, del tipo denominado corrientemente de ajuste y que se utiliza en los circuitos de alta frecuencia en receptores de radio y televisión para modificar, dentro de un intervalo dado, la capacidad asociada a una etapa o circuito del mismo.

El condensador ajustador que se describirá se caracteriza por las ventajas que aporta respecto a los tipos actualmente conocidos, consistentes principalmente en el sistema de montaje de sus armaduras fijas y móviles, la sujeción del bloque de elementos laminares que las constituyen y sus separadores dieléctricos, y la conexión eléctrica de los grupos de placas fijas y móviles respectivamente.

15. Para facilitar la explicación, se acompaña a



la presente memoria unos dibujos en los que se ha representado, a título de ejemplo ilustrativo y no limitativo un caso de realización de un condensador de ajuste, perfeccionado, según los principios de las reivindicaciones.

5. En los dibujos:

La figura 1 es una vista frontal del nuevo dispositivo capacitivo, y las figuras 2 y 3 son secciones longitudinales y transversal del propio componente, por planos indicados II-II y III-III en la propia proyección.

10. La figura 4 es una sección por un plano IV-IV perpendicular al eje del condensador, y la figura 5 representa por separado una placa móvil, una fija y una separadora.

Los elementos designados con números en los dibujos corresponden a las partes siguientes:

15. -1-, lámina metálica de forma semicircular, constitutiva de una armadura móvil; -2-, lámina metálica de forma peculiar, constitutiva de una armadura fija; -3-, lámina de un material aislante, formante del dieléctrico entre dos armaduras de los tipos anteriores; -4-, perforación central de la primera lámina; -5-, vástago axial que sirve de árbol para las armaduras móviles y posee la cabeza -6-, con una hendidura, -7-, que se accionará mediante un útil adecuado -8-, tuerca sujetadora del bloque de armaduras móviles; -9-, extremo del vástago, introducido en un orificio central de la placa aislante -11-, que, junto con la -10- y unos elementos sustentadores laterales, forman una caja elemental rígida; -12-, elementos tubulares dispuestos en correspondencia con las aristas menores de la caja ortoédrica definida,
- 20.
- 25.
- 30.

200572

- 3 -

- 6 FEB 1971



que en las caras externas de las placas -10- y -11- forman los salientes anulares -13-, a modo de remaches; -14- pieza laminar rectangular que relaciona el vástago axial -5- y uno de los elementos laterales -12-, que constituirá así la conexión del grupo de armaduras móviles; -15-, terminal fijado al elemento anterior; -16-, terminal dispuesto opcionalmente en la parte central, paralelo al -17- (situado éste en conexión con un elemento lateral -12- sujetador de las armaduras fijas del condensador), siendo alternativa la disposición del citado terminal central -16-, que se une al elemento -12- y al -14-, con el terminal lateral -15-, empleándose uno u otro según convenga; -18-, extremo anular del terminal de conexión, que rodea el soporte tubular correspondiente; -19-, salientes anulares que, junto con los tetones -20-, quedan situados junto a las partes medias de los bordes de la placa -10- y, poseyendo idéntica altura, constituyen en conjunto un plano de apoyo cuando el condensador se monta adosado a una superficie plana, por ejemplo, una placa portadora de un circuito impreso; -21-, perforaciones en la placa -10-, en correspondencia con las -25- de las láminas dieléctricas -3-, que sirven para la inserción de vástagos auxiliares de posicionado de las placas al realizarse el montaje del condensador; -22-, orificios en las placas -2-, para la inserción de los soportes tubulares correspondientes a las aristas menores de cuerpo ortoédrico del dispositivo; -23-, entalla semicircular de las láminas -2-, para evitar su contacto con el árbol axial; -24-, entallas curvilíneas en los vértices de las láminas aislantes.



- 4 200572

La estructura del condensador descrito permite realizar su montaje en forma compacta, con dimensiones muy reducidas para una capacidad eléctrica determinada, y con la eliminación prácticamente absoluta de microfoni-

5. mos, característica ésta de gran importancia en el funcionamiento de receptores de radio y televisión.

Todo cuanto no afecte, altere, cambie o modifique la esencia del condensador descrito, será variable a los efectos del actual Modelo.

10. N O T A.

Se reivindica como objeto de este registro por Modelo de Utilidad:

15. 1.- Condensador de ajuste, perfeccionado, del tipo constituido por una pluralidad de láminas metálicas móviles separadas, mediante láminas dieléctricas, de otras láminas electroconductoras formantes de armaduras fijas, quedando dispuesto el conjunto entre dos placas rígidas formantes de una estructura ortoédrica, caracterizado esencialmente porque la sujeción de las láminas móviles

20. al vástago axial sustentador de las mismas queda asegurada mediante una tuerca que inmoviliza el paquete de láminas y se halla situada en la parte interna del espacio definido por las placas rígidas exteriores, las cuales quedan mantenidas a distancias fijas mediante elementos

25. separadores de configuración cilíndrica dispuestos en correspondencia con las aristas menores del cuerpo ortoédrico constituido, cuyos extremos quedan asociados, formando coronas exteriores de remache, a las caras externas de las placas rígidas de la estructura, sirviendo una de di-

30. chas piezas tubulares como borne de conexión de las arma-



duras móviles, quedando unida eléctricamente al vástago axial portador de éstas mediante una lámina metálica en disposición radial, derivándose de la pieza tubular un terminal lateral rectilíneo o bien, alternativamente,

5. un terminal central en forma de L, en tanto que la conexión de las armaduras fijas, que tienen forma de semi corona circular con derivaciones laterales con orificios de ensartado en las piezas tubulares de conexión y poseen sendas entallas semicirculares concéntricas del árbol axial, se establece mediante un terminal conectado a una de las piezas tubulares, siendo las láminas dieléctricas de forma cuadrangular con entallas en correspondencia con sus vértices.

2.- Condensador de ajuste, perfeccionado, según la reivindicación anterior, caracterizado porque la superficie externa de la placa rígida correspondiente a la cabeza ranurada del árbol axial posee, junto a los puntos medios de sus lados, tetones de igual altura en orden al apoyo del cuerpo del condensador contra una superficie plana, figurando en la propia placa orificios simétricos para el centrado de las láminas durante su montaje.

Sean cuales fueren las circunstancias que concurren en la esencialidad del Modelo de Utilidad, definido en las anteriores reivindicaciones, cuyo objeto es:

3.- "CONDENSADOR DE AJUSTE, PERFECCIONADO".

Consta la presente memoria de seis hojas foliadas, mecanografiadas por una sola cara y de los dibujos

400072

- 6 FEB



- 6 -

unidos a la misma.

Barcelona, - 6 FEB. 1974

P.A. de D. Domingo LACOSTENA Aguiló.

ALFONSO DURÁN

P. P.

Fdo.: Luis Durán Benjam

FE/gu.

BAD ORIGINAL



- 6 FEB 1974

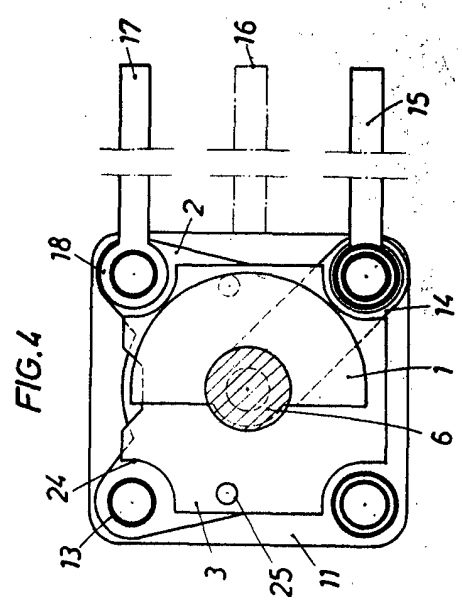
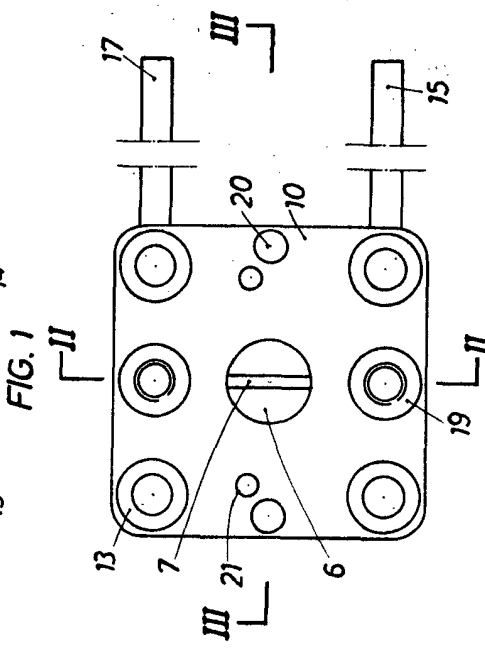
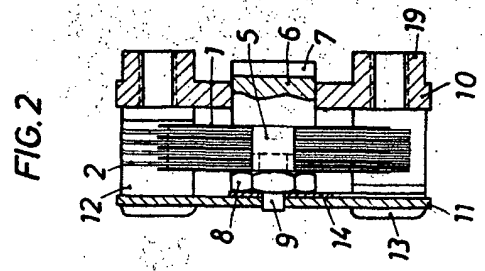
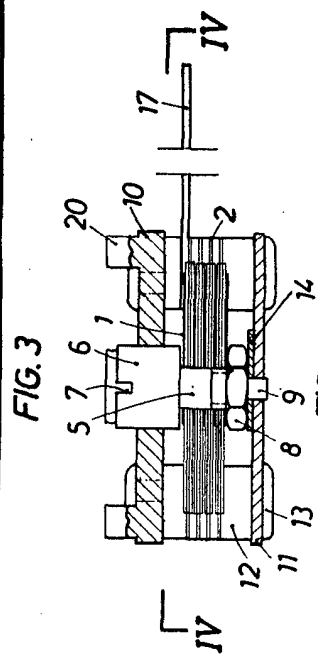
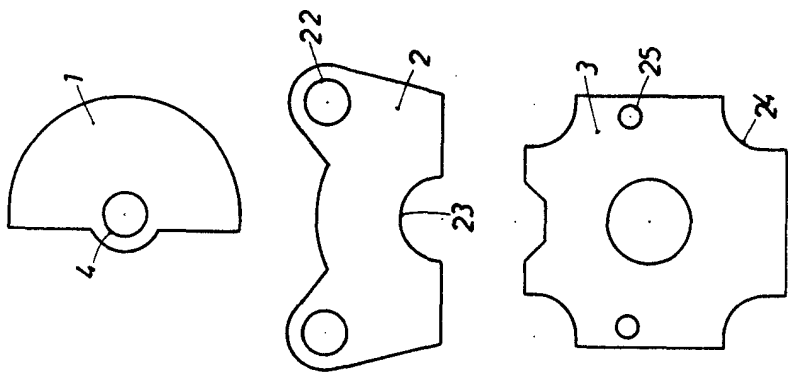


FIG. 5



BARCELONA. 6 FEB. 1974
 P. A.
 ALFONSO DURÁN
 P. P.

[Signature]
 Fdo: Luis Durán Benjame