

78

199902

26



Clase	Foel

memoria descriptiva

CLASE DE REGISTRO

Un Modelo de Utilidad, por veinte años en España.

NOMBRE Y NACIONALIDAD DEL SOLICITANTE

Zünderwerk Rudolf Brüggemann.
- sociedad alemana -

RESIDENCIA Y DOMICILIO

534 Bad Honner (ALEMANIA).
Postfach 164.

OBJETO

"Perfeccionamientos en interruptores de seguridad para vehículos automóviles".

PRIORIDAD :

Solicitud Patente Alemana P 23 05 302.3 del 3 de Febrero de 1973.

24476

199902

26



- 1 -

1

El invento se refiere a interruptores de seguridad para vehículos automóviles, que separan la batería de la red de la instalación de bordo.

5

Tales interruptores de seguridad/^o interruptores separadores de batería^m deben conseguir que la red eléctrica de bordo, queda totalmente sin tensión, de modo que, después de desconectar, no puede incendiarse el vehículo por formación de chispas o cortocircuito.

10

El invento ha reconocido que sólo por la separación de la batería de la red de bordo, todavía no está dada una seguridad total. Después de separar la batería de la red de bordo, por ejemplo, todavía puede estar en movimiento el generador de luz, de modo que todavía siempre existe el peligro de una formación de chispas o de un cortocircuito. A -- ello contribuye en circunstancias también el campo magnético del generador de luz, que se derrumba al interrumpir la ---- corriente suministrada por el generador de luz, y en ello, puede producir una elevada tensión en el lugar de interrupción.

15

20

Según el invento, un interruptor de seguridad para vehículos automóviles, que separa la batería de la red de bordo, se caracteriza por uno o varios fuegos de contacto adicionales, que interrumpen el circuito de encendido - y/o conectan en paralelo una resistencia protectora respecto al generador de luz.

25

30

Por accionamiento simultáneo del interruptor separador de batería y de estos contactos adicionales, se garantiza que, inmediatamente después de ello, se interrumpa el

24478

002

26



1
5
10
15
20
25
30

circuito de encendido, adecuadamente de modo inmediato en la bobina de ignición. La resistencia protectora conectada en paralelo al generador de luz en el mismo instante, impide la generación de una elevada tensión al interrumpir la corriente, que fluye desde el generador de luz; la energía magnética del campo magnético de la máquina de luz, que transforma en energía eléctrica y ésta, en la resistencia protectora, se transforma en calor.

Aquí ya no se produce ninguna tensión elevada.

En la fig. 1, se ilustra el sistema de conexión del interruptor de seguridad, según el invento. Significan:

- 1 El polo positivo de la batería de vehículo,
- 2 La carcasa del interruptor según el invento,
- 3. La parte móvil del conmutador-interruptor,

4 El empalme de conexión de los consumidores de corriente en el vehículo,

5 Un contacto de cierre, que aplica la resistencia protectora 6 al polo de masa 7,

8 Un conmutador-interruptor, que interrumpe el conductor de encendido conectado a 9 y 10.

Con trazos completos se ha dibujado la posición de funcionamiento de los contactos, y con rayado se ilustra la posición desconectada.

En la fig. 2 se ilustra la conexión conjunta de la batería, del interruptor de seguridad según el invento y de los restantes elementos. En ella significan:

- 11 La batería del vehículo,
- 12 El interruptor de seguridad según el invento,



1

5

10

15

20

25

30

como se ilustra en la fig. 4. En la misma, el interruptor -- principal (3 en la fig. 1) está designado con 20, la carcasa adicional (con los contactos 5 y 8 en la fig. 1) con 21, la llave accionadora con 22.

N O T A

=====

El presente modelo de utilidad, comprende las siguientes reivindicaciones:

1.- Perfeccionamientos en interruptores de seguridad para vehículos automóviles, que separan la batería de la red eléctrica de bordo, caracterizados por contener juegos de contactos adicionales, que interrumpen el circuito de encendido y/o conectan en paralelo al generador de luz una resistencia protectora.

2.- Perfeccionamientos según la reivindicación 1, caracterizados porque los juegos de contactos adicionales están dispuestos en una carcasa especial sobre el verdadero -- interruptor de seguridad.

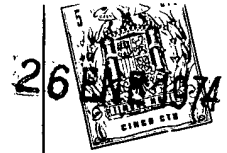
3.- Perfeccionamientos según la reivindicación 1, caracterizados porque el interruptor está montado en la parte exterior del vehículo, especialmente sobre una aleta guardabarros y puede accionarse a partir del asiento del conductor con una transmisión de cordón.

4.- " Perfeccionamientos en interruptores de seguridad para vehículos automóviles ".

-0-0-0-0-0-0-0-0-0-0-

24476

199902



- 5 -

1

Según se describe y reivindica en la presente memoria descriptiva y consta de cinco hojas foliadas y escritas a máquina por una sola de sus caras.

Y los planos que a la misma se acompañan.

5

Madrid, a

26 ENE 1974

CARLOS ROEB
P. P.

10

Fdo: Francisco del Pezo

15

20

25

30

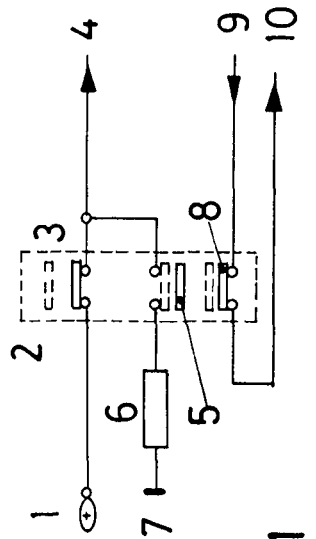


Fig.1

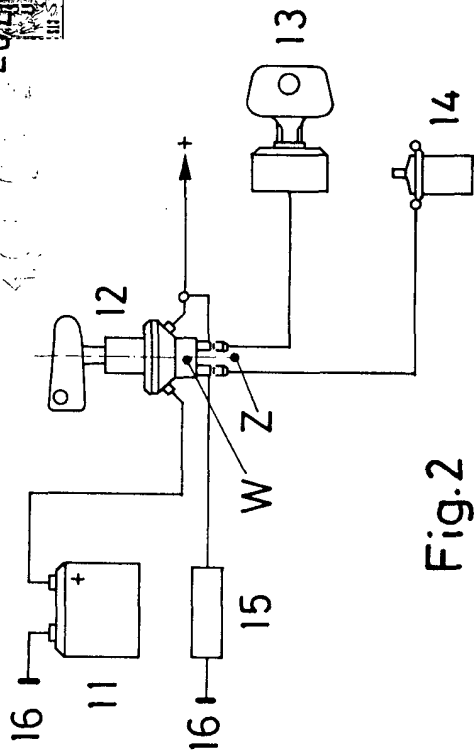


Fig.2

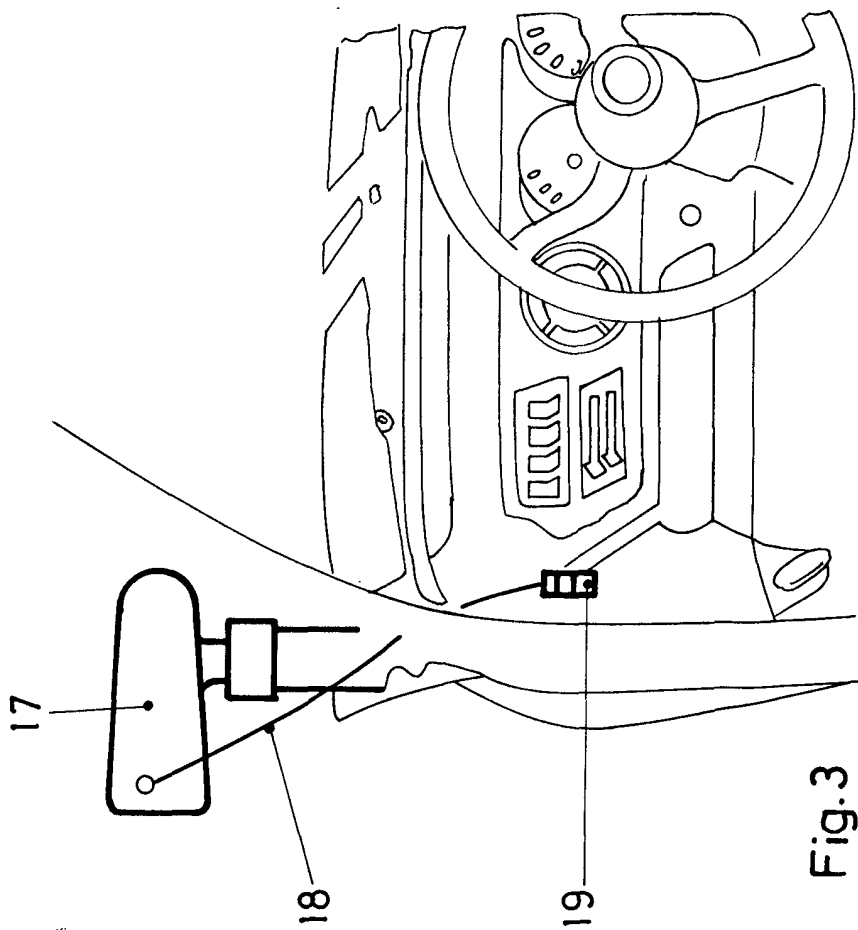


Fig.3

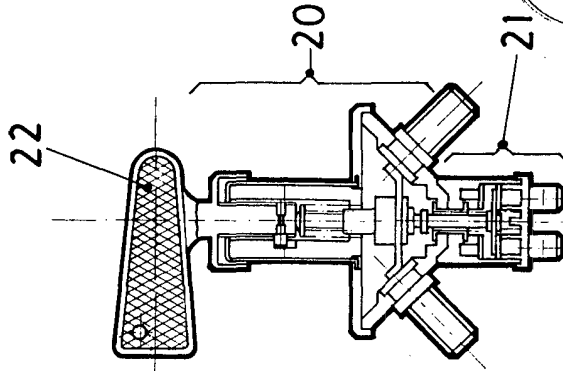


Fig.4

ESCALA VARIADILLA
CARLOS ROEB
S.P.