

P - 9.274.-

PH. 10902.-

199816

199816

MALA REPRODUCCION  
POR DEFECTO DEL ORIGINAL

20 SEP 1951



29 SEP 1951

MEMORIA DESCRIPTIVA

para solicitar

P A T E N T E D E I N V E N C I O N

e n

E S P A Ñ A

por VEINTE años

a nombre de N.V. PHILIPS' GLOEILAMPENFABRIEKEN, entidad holandesa, establecida en Emmasingel 29, Eindhoven, Holanda, por:

" CONEXION ELÉCTRICA ".-

5 La invención concierne una conexión eléctrica en la cual un alambre está unido a un empalme en forma de lámina, por ejemplo la lámina de contacto de un empalme, un borne en forma de lengüeta, etc., así como un empalme apropiado a una conexión tal.-

La invención proporciona una forma de construcción particularmente ventajosa, tanto desde el punto de vista

199816

29



eléctrico como desde el mecánico.-

Según la invención, el empalme comprende una  
una ranura en la cual penetra, en la dirección longitudinal,  
parte de un alambre. La ranura comprende cierto número de  
5 estrechamientos locales constituidos por dientes, que están  
deformados mediante prensado de tal modo que afianzan, como  
con cuñas, parcialmente el alambre.-

La conexión eléctrica de conformidad con la  
invención es particularmente ventajosa: asegura un excelente  
10 contacto eléctrico duradero y además la deformación de los  
dientes asegura un refuerzo mecánico del sitio de contacto,  
lo que hace que el acoplamiento sea más resistente.-

Además, el empalme en forma de lámina, que  
comprende una ranura provista de cierto número de dientes for-  
15 mados por estrechamientos locales, se presta particularmente  
bien a la fabricación en gran serie, pues puede ser obtenido  
con una sola operación mecánica, por ejemplo con un punzón.-

Preferentemente, la ranura está constituida  
por una serie de agujeros circulares de líneas y secantes.-

20 La descripción que sigue en vista del dibujo  
anexo, dado a título de ejemplo no limitativo, hará compren-  
der bien como puede ser realizada la invención, las particu-  
laridades que resaltan tanto del texto como del dibujo for-  
mando bien entendido, parte de dicha invención.-

25 La figura 1, muestra en plano una lámina de  
contacto de un empalme; en una de sus extremidades esta lámi-  
na tiene una conexión eléctrica conforme a la invención.-

199816



La figura 2, representa en una escala mayor, una parte de la ranura provista en la lámina de la figura 1.-

La figura 3, es una sección transversal en el sitio de un contacto.-

5                    Sobre la figura 1, una lámina de contacto 1, de un empalme comprenden en una de sus extremidades, una ranura 2, estrechada localmente en varios sitios. Los dientes formados por los estrechamientos locales están indicados por 3 y 3'. La ranura está constituida por cinco aberturas comunicantes, limitadas por circunferencias que se cortan.-

10                    La figura 2, representa, a una mayor escala, una parte de la ranura. Las distancias entre los centros de las aberturas circulares 4, están escogidas de modo que la distancia  $d$ , comprendida entre dos dientes en frente 3, 3', sea aproximadamente igual al diámetro del alambre.-

15                    Para fijar un alambre 5, en el empalme, se introduce el alambre longitudinalmente entre los dientes 3, 3'. Luego con ayuda de un alicate cuyos picos sean perpendiculares al plano del empalme, y paralelos al alambre en el sitio de las líneas 6 y 6' (figura 1) se prensa en cierto modo los dientes 3 y 3'. Este prensado provoca una deformación tal de los dientes, que agarran parcialmente el alambre. Las puntas de los dientes penetran en la superficie del alambre atravesando las capas de óxido que ese alambre pudiera tener.-

20                    La figura 3, muestra una sección transversal, en gran escala, de dos dientes 3 y 3', situados uno frente al otro; los brazos punteados muestran los dientes antes de la



199816

5 deformación. Los quebrantos provocados por los picos del alicate en los dientes están indicados por 6 y 6'. La materia comprendida entre esos quebrantos y las líneas punteadas está prensada alrededor del alambre 5, de tal modo que, como lo muestra la figura, los dientes 3 y 3', se disponen lateralmente alrededor del alambre 5, lo cual asegura una gran superficie de contacto.-

10 De ese modo, las condiciones necesarias para asegurar un buen contacto, a saber, una superficie propia de contacto, una gran presión de contacto y una gran superficie de contacto, se satisfacen por completo.-

15 En el ejemplo de realización, los dientes formados por los bordes de la ranura están limitados por partes de aberturas circulares. Sin embargo. Los dientes también pueden afectar otra forma, por ejemplo estar constituidos por dientes de sierra o afectar la forma de un trapecio.-

20 La presente solicitud, que corresponde a la presentada en Holanda, con fecha 21 de Octubre de 1.950, bajo el número 156.747, se acoge a los beneficios del artículo 51 del vigente Estatuto-Ley sobre Propiedad Industrial.-

- N O T A -

Los puntos de invención propia y nueva que se presentan para que sean objeto de la presente solicitud de

199816



Patente de Invención, por VEINTE años en España, son los siguientes:

5  
10  
12.- Conexión eléctrica en la cual un alambre está unido a un empalme en forma de lámina, caracterizada por el hecho de que el empalme comprende una ranura, provista de cierto número de dientes formados por estrechamientos locales, ranura en la cual penetra en la dirección longitudinal una parte del alambre, los dientes formados por los bordes de la ranura estando deformados de tal modo que agarran parcialmente el alambre.-

15  
2º.- Empalme en forma de lámina, que comprende de una ranura provista de un cierto número de estrechamientos locales formados por los dientes, apropiado a una conexión eléctrica tal como especificada en 1, y pudiendo presentar la particularidad que la ranura está provista por una fila de aberturas circulares alineadas y de contornos secantes.-

3º.- Conexión eléctrica.-

20  
Tal y como se ha descrito en la Memoria que antecede, ilustrado en el dibujo que se acompaña y para los fines que se han especificado.-

La presente Memoria consta de cinco hojas escritas a máquina por una sola de sus caras

Madrid,

29 SEP. 1951

P. A.

Atento de Elizburu  
Por Poder

199816



29 SEP. 1951

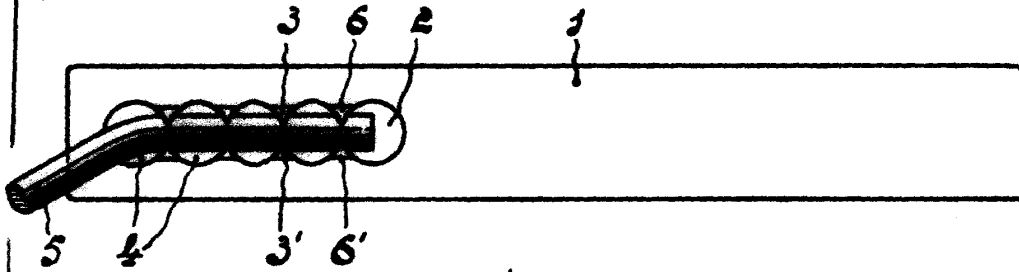


Fig. 1

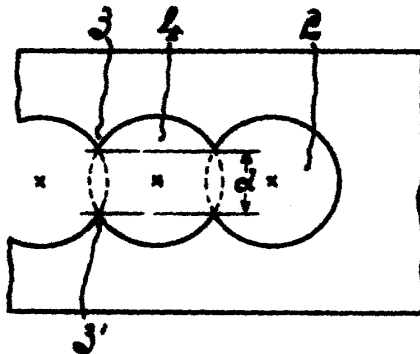


Fig. 2

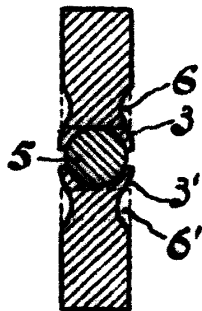


Fig. 3

Alfonso de Elzaburo  
Por Pedro

*Carl*