

199757

**MALA REPRODUCCION
POR DEFECTO DEL ORIGINAL**



MEMORIA DESCRIPTIVA 997

sobre:

"Mejoras introducidas en el objeto de la patente
"principal nº 193.014 concedida el 5 de mayo de 1951, por
"PERFECCIONAMIENTOS EN CILINDROS DE ESTIRAJE PARA MAQUINARIA
"TEXTIL".

=====

SOLICITANTES: HOFFMANN TWEEDALES LIMITED,
residentes en Old End Lane, Stonehouse,
Gloucester, Inglaterra.

=====

La presente invención se refiere a perfeccionamientos en los dispositivos que se conocen en la industria por cilindros de tope o estiraje y que se emplean en la maquinaria textil, yendo provistos tales rodillos usualmente con una

5. cubierta desmontable hecha, por ejemplo, de cuero, y van montados por parejas en un huso o árbol.

En la patente principal nº 193.014, los inventores solicitantes han descrito y reivindicado una disposición mediante la cual cada rodillo se mantiene en posición por medio

10. de un dispositivo de retención que lleva alojada una bola

19975



- 2 -

provista de muelle que encaja en una ranura del árbol o huso.

Según la presente invención, que es un perfeccionamiento o modificación del dispositivo descrito en el párrafo inmediato precedente, la bola provista de muelle se reemplaza por un trinquete de muelle que encaja en una ranura del árbol o huso en el que vá montado el rodillo y que encaja también en una ranura o muesca de un manguito que rodea el árbol o una parte de este último.

En los adjuntos dibujos váan representadas dos formas de construcción del referido invento.

La fig. 1 es una vista general de un rodillo de estiraje.

La fig. 2 es una vista en detalle a escala ampliada.

La fig. 3 es un corte por la línea 3-3 de la fig. 2, y

La fig. 4 es una vista en detalle de una disposición modificada, y

La fig. 5 es un corte por la línea 5-5 de la fig. 4.

Según se representa en la fig. 1, a y a' son, respectivamente dos mitades de un huso o árbol, yendo unidas entre sí estas dos mitades por un acoplamiento b. Cada mitad del árbol vá rodeada por un rodillo cubierto de cuero c, yendo interpuestos unos rodillos de anti-fricción d entre cada rodillo c y su parte de árbol.

Según la presente invención, en una forma de ejecución representada en las figuras 1-3, cada rodillo c se mantiene en posición en relación con su árbol por medio de un manguito e y una parte cooperante del trinquete de muelle f. Dicho trinquete vá alojado en una muesca que hay practicada en la parte interior del manguito e y, cuando está en posición, encaja también en una ranura g del árbol.



199757

75. 1ª.= Mejoras en los cilindros de estiraje para maquinaria textil objeto de la patente principal, caracterizadas porque el rodillo se mantiene en posición por medio de un trinquete de muelle que encaja en una ranura del huso en el que vá montado el rodillo y encaja también en una ranura o muesca de un manguito que rodea el huso o una parte de dicho huso.

80. 2ª.= Mejoras según lo especificado en la reivindicación 1ª, caracterizadas porque el trinquete de muelle tiene forma arqueada y dicho muelle encaja en una ranura interna que tiene el manguito y, cuando está en posición, encaja también en una ranura del huso.

85. 3ª.= Mejoras según reivindicación 1ª, caracterizadas porque el trinquete de muelle tiene una parte recta que encaja en una ranura externa en el huso y una parte arqueada que encaja en una ranura del manguito.

90. 4ª.= Mejoras, según reivindicación 3ª, caracterizándose porque el fondo de la ranura que tiene el manguito tiene prácticamente forma de D, extendiéndose la parte recta a una profundidad suficiente para cubrir el agujero del manguito.

95. 5ª.= Mejoras según reivindicación 4ª, caracterizándose porque el trinquete de muelle tiene idéntica forma que el fondo de la ranura al que se adapta perfectamente, de modo que la parte recta del trinquete de muelle se introduce en la ranura del huso.

100 6ª.= Mejoras introducidas en el objeto de la patente principal nº 193.014 concedida en 5 de mayo de 1951, por "PERFECCIONAMIENTOS EN CILINDROS DE ESTIRAJE PARA MAQUINARIA TEXTIL"; tal y como queda substancialmente descrito

- 5 -

199757



en la presentememoria, e ilustrado en los adjuntos dibujos.

Esta memoria consta de cinco hojas escritas a máquina por una sola cara.

Madrid, 26 de septiembre de 1951.

HOFFMANN TWEEDALES LIMITED.

P.P. de J. GOMEZ ACEBO y MODET

A large, stylized signature or scribble in black ink, overlapping the text "P.P. de J. GOMEZ ACEBO y MODET".

199757



FIG. 1

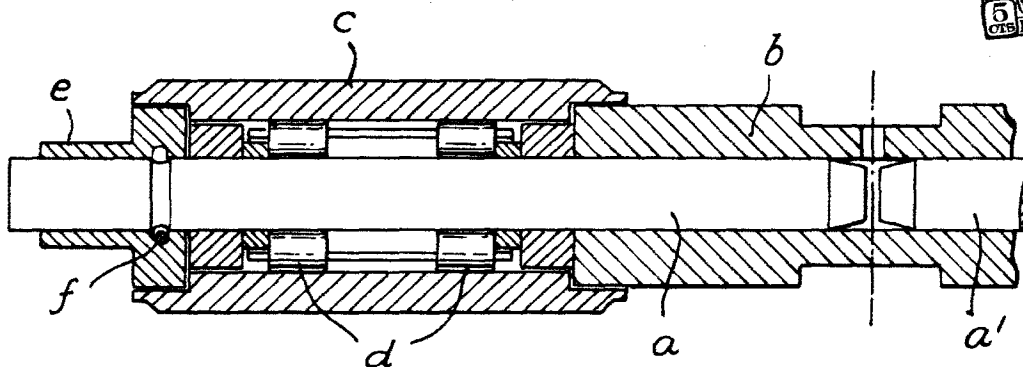


FIG. 2

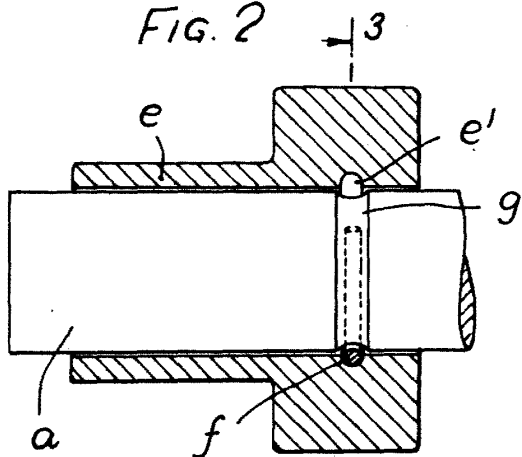


FIG. 3

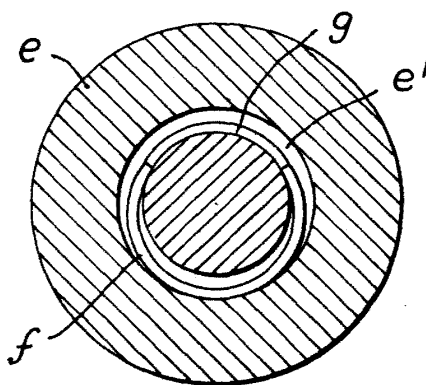


FIG. 4

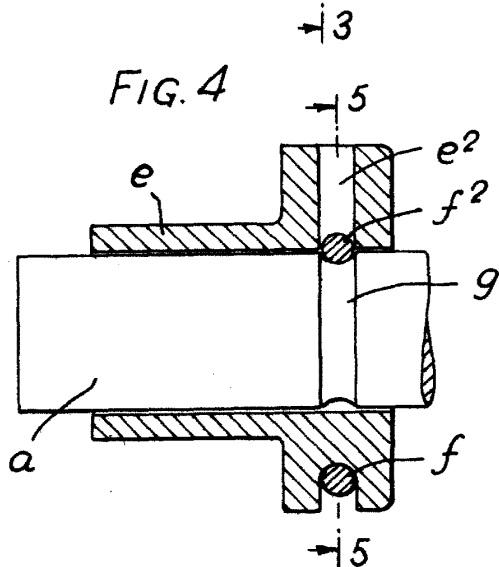
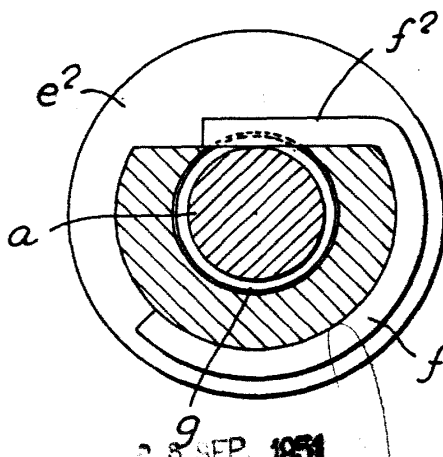


FIG. 5



28 SEP. 1851

Madrid,

P.P. de J. GOMEZ ACEBO y MOYER