

199532

16 EN



Int. Cl.:	E01G

- 1 -

MEMORIA DESCRIPTIVA

que se acompaña

a la solicitud de

registro de Modelo de Utilidad, por veinte años en España, a favor de DON JOSE BAGANT PITARCH, de nacionalidad española, residente en CASTELLON DE LA PLANA, Ctra. Nal. Valencia-Barcelona Km. 63,8

por:

" ENCOFRADO DE OVALO PARA GALERIAS "

- - - - -



199532

5 La invención a que se refiere la presente memoria, constituye una novedad industrial con características y ventajas que la hacen merecedora del privilegio de explotación exclusiva que por ella se solicita, de acuerdo con las prescripciones del Estatuto vigente - sobre Propiedad Industrial de 26 de Julio de 1.929, texto refundido, publicado el 30 de Abril de 1.930.

10 El presente registro de Modelo de Utilidad, concierne como su enunciado indica a un encofrado de óvalo para galerías, de acuerdo con la descripción detallada que del mismo se realiza, debiendo interpretarse siempre este concepto en su más amplio sentido y nunca en limitativo.

15 Para la debida comprensión de este objeto, se adjunta a la presente memoria descriptiva una hoja de planos, en la que a título de ejemplo se representan todas y cada una de las partes que lo forman y relación que guardan entre sí.

En la citada hoja de dibujos, queda representado:

FIGURA PRIMERA.- Es una vista frontal del encofrado de ovalo para galerías, cuyo registro se preconiza, apreciado en la posición de hormigonado.

20 FIGURA SEGUNDA.- Es la misma vista del encofrado, apreciado en la posición de transporte.

FIGURAS TERCERA, CUARTA Y QUINTA.- Muestran respectivamente en esquema las fases de trabajo.

25 En estas figuras y con el mismo valor en todas ellas, se aprecian las siguientes referencias:

1.- Patín o aparejo, que va colgado superiormente de un soporte que pasa a través del hormigón ya colado.

Este patín sirve de sosten y camino de rodadura para la viga de avance.

30 2.- Viga de avance fijada por el patín -1- y a tal fin dicho

199532



patín lleva en su parte delantera un soporte provisto en su extremo inferior de dos ruedas con husillo de regulación.

3.- Nervio de refuerzo que presenta frontalmente forma de ovalo en combinación con el correspondiente panel de fondo.

35 4.- Panel de fondo referido, que se acondiciona sobre el nervio de refuerzo -3- en la fase de hormigonado y se elimina en la de transporte, según los detalles mostrados respectivamente en las figuras primera y segunda del plano anexo.

5.- Representa esquemáticamente a la correspondiente galería.

40 6.- Husillo de regulación del patín.

7.- Encofrado propiamente dicho.

8.- Husillo de regulación de la rueda delantera de arrastre de la viga -2-.

9.- Camino de rodadura para la rueda delantera de arrastre.

45 En la figura tercera de la adjunta ilustración se muestran las siguientes fases de trabajo:

a.- Encofrado dispuesto para hormigonar.

b.- Hormigonado.

50 c.- Desencofrado, accionando tensores y husillos de la rueda delantera y del patín.

En la figura cuarta del plano, se muestra la fase de transporte del tramo.

En la figura quinta de los dibujos se identifican las siguientes fases de trabajo:

55 a.- La colocación del encofrado en la nueva posición de trabajo.

b.- Taslado del patín.

10.- Muestra el tensor del encofrado, que es accionado coaxialmente sobre los nervios -3-, por medio de un husillo con manivela.

60 Este sistema puede ser utilizado a cielo abierto y con las -

199332



16 ENE. 1974

oportunas modificaciones, puede ser utilizado en túneles o galerías.

Este dispositivo y complementos, podrán ser fabricados en cualquier clase de material apropiado y en las formas y dimensiones más convenientes, no existiendo sobre el particular ninguna limitación, siendo totalmente recuperable.

65

Hecha la descripción precedente, es preciso añadir que los detalles de realización de la idea expuesta, pueden variar, sin que por ello cambie la esencia de la invención, que es la que se desprende de los párrafos que anteceden y se reivindica en la siguiente:

70

N O T A

En resumen: El Modelo de Utilidad que se solicita, recaerá sobre las reivindicaciones siguientes:

1ª.- Encofrado de óvalo para galerías, caracterizado esencialmente porque comprende la disposición de un nervio de forma ovalada, con perfiles de refuerzo, que se complementa con un panel de fondo inferior, separable para facilitar el transporte del propio encofrado.

75

2ª.- Encofrado de óvalo para galerías, según la anterior reivindicación, caracterizado esencialmente porque comprende un patín cuyo aparejo está colgado de un soporte previsto en la parte superior del nervio, que pasa a través del hormigón ya colado, contando con un husillo de regulación superior, sirviendo el patín para fijación de una viga de avance y de sosten y camino para dicha viga.

80

85

3ª.- Encofrado de óvalo para galerías, según las anteriores reivindicaciones, caracterizado esencialmente porque comprende la disposición de un elemento tensor de apoyo coaxial sobre el nervio y que va accionado por un husillo dotado de manivela de giro, realizando el posicionado del encofrado y transporte respectivamente.

90



4a.- Encofrado de óvalo para galerías, según las anteriores -
reivindicaciones, caracterizado esencialmente porque comprende la
disposición de un soporte anterior con rueda deslizable a lo largo
de la correspondiente rodadura inferior, llevando este conjunto un
95 husillo de regulación de dicha rueda.

5a.- ENCOFRADO DE OVALO PARA GALERIAS.

Todo ello, tal y como se describe en la presente memoria, que
consta de cinco páginas escritas a máquina y dibujos que se acompa
ñan.

Madrid, 16 de Enero de 1.974

JOSE LAHIDALGA,

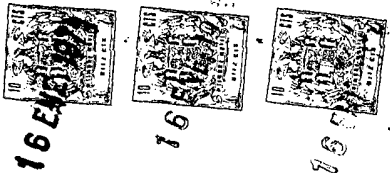


FIG.2

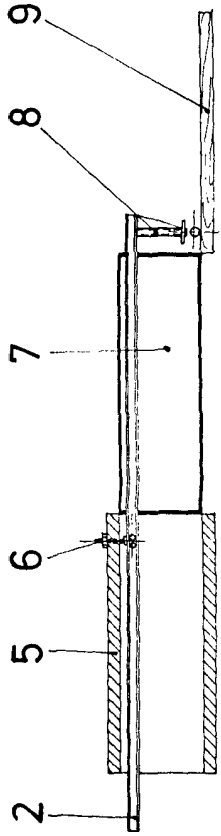
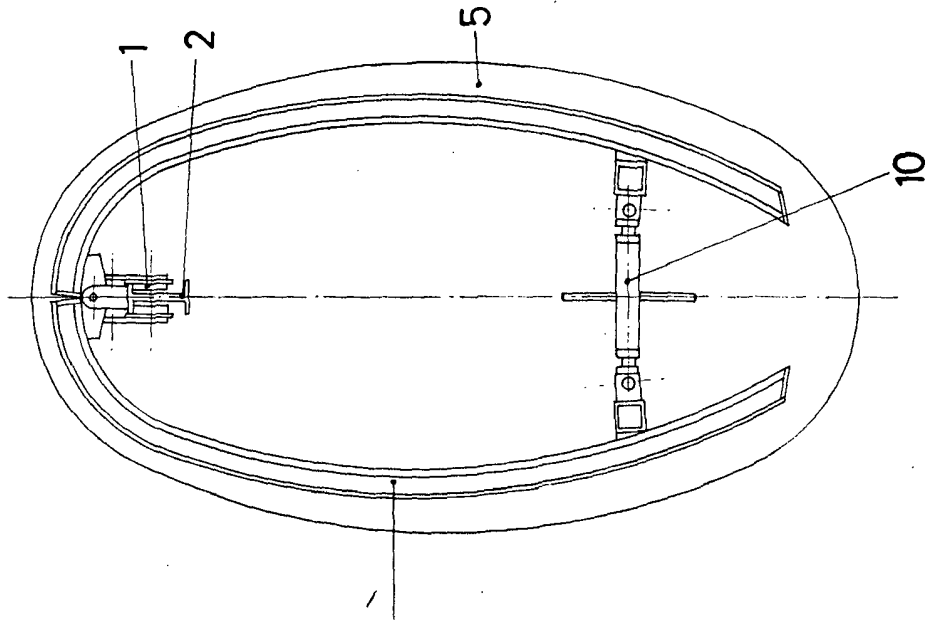


FIG.3

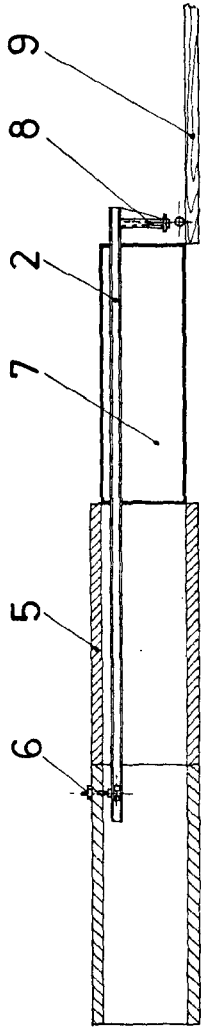


FIG.4

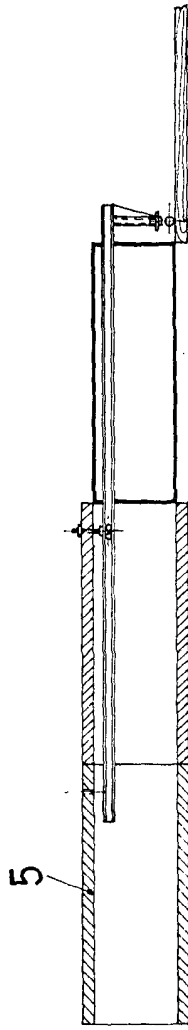


FIG.5

Madrid, 16 de Enero de 1.974

JOSE LAHIDALGA,

FIG.1

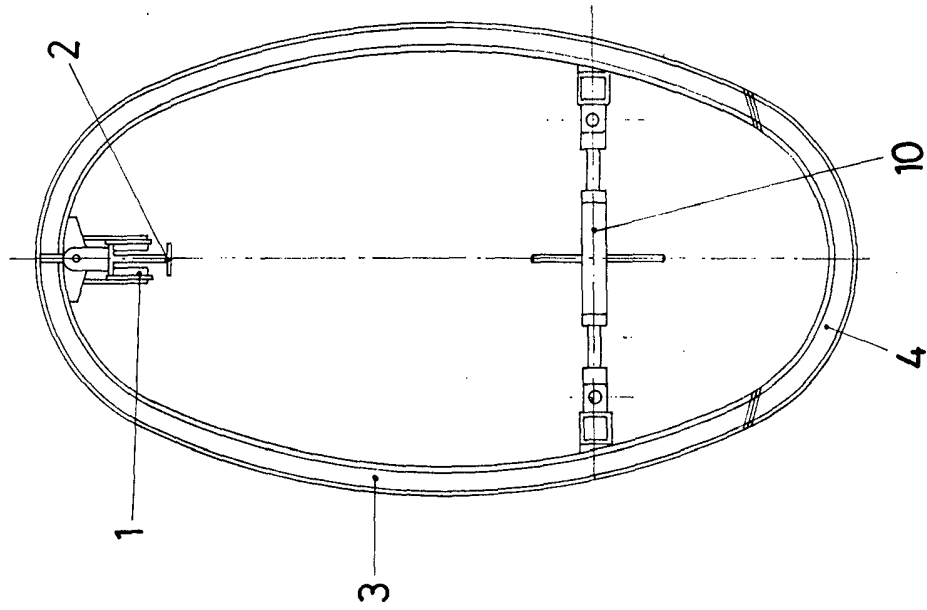


FIG.2

