

199519



Int. Cl.: B60Q

M O D E L O
D E
U T I L I D A D

a favor de Don Luis GONZALEZ CAÑADA, de nacionalidad española, residente en Hospitalet de Llobregat (Barcelona), Pasaje Casa Politic, 7, por "LUZ INTERMITENTE PARA VEHICULOS".

- . -

MEMORIA DESCRIPTIVA

La presente invención se refiere a una luz intermitente para vehículos, especialmente para motocicletas, de constitución simplificada y que facilita su montaje.

5. La instalación de luces indicadoras de cambio de dirección en motocicletas requiere unas características especiales, debido a la escasez de espacio disponible en el bastidor. Por tal motivo, es preciso montar brazos salientes donde se fijan las luces.

10. De acuerdo con estas necesidades se ha ideado

199519



la luz intermitente objeto de la invención, dotada de medios de fijación sólida en el extremo de un tubo que parte del bastidor o del manillar de la motocicleta.

5. La luz intermitente en cuestión se caracteriza esencialmente por el hecho de que el portalámparas está fijado en una placa rígida sólidamente unida en el interior de la caja de la luz, dotada de un embutido completado por una pieza a modo de puente unida mediante tornillos a la placa y que constituyen una abrazadera situada frente a una
10. abertura externa de la caja por la que penetra un brazo tubular de sustentación de la luz.

15. El portalámparas presenta una acanaladura anular receptora de unos resaltes previstos en un cuello solidario de una pantalla dispuesta alrededor del casquillo portalámparas.

20. La placa de montaje del portalámparas presenta una abertura con escotaduras radiales, en la que ajusta un casquillo portalámparas dotado de un nervio anular de apoyo sobre el borde de la abertura y de resaltes encarables con las escotaduras, situados debajo del borde de la abertura, por desplazamiento angular del casquillo, provisto de tope que limita su posición correcta.

25. El portalámparas se apoya sobre un manguito que sobresale del fondo de la caja, dotado de una escotadura en la que ajusta un resalte del portalámparas.

Uno de los contactos de la lámpara consta de una lámina conductora situada a lo largo de la cara interna del casquillo, uno de cuyos extremos sobresale al exterior,

199519



prolongándose en una rama doblada, adyacente a un brazo aislante que parte del casquillo dotado en su extremo libre de un saliente con un orificio atravesado por el extremo de la rama a modo de oreja taladrada y que constituye borne de conexión.

5.

Para la mejor comprensión de cuanto queda descrito en la presente memoria, se acompañan unos dibujos en los que, tan sólo a título de ejemplo, se representa un caso práctico de realización del objeto de la invención.

10.

En dichos dibujos, la figura 1 es una vista en perspectiva del despiece; la figura 2 es una sección longitudinal de la luz una vez montada; la figura 3 es un detalle en alzado posterior de la placa soporte con el casquillo portalámparas introducido en la abertura correspondiente;

15.

la figura 4 es una vista similar a la anterior, una vez que el casquillo se ha desplazado angularmente para adoptar la posición montada; la figura 5 es una sección por el plano V de la figura 2; y la figura 6 es una semisección longitudinal del portalámparas.

20.

La luz intermitente objeto de la invención consta en los dibujos de una caja -1- dotada de un escalonado -2- junto al borde, en el que ajusta una pestaña -3- que sobresale del borde de una cúpula translúcida -4-. La cúpula está dotada de orificios -5- de paso para tornillos

25.

-6- destinados a fijarse en orificios -7- abiertos en unos pilares -8- de la caja.

Del fondo de la caja sobresalen tres pilares -9- -10- -11- con sendos orificios -12-13-14-, sobre cuyos pi-

199519



lares se apoya una placa conductora -15-, dotada de orificios -16-17-18- alineados a los -12-13-14-.

5. La placa -15- está dotada de una abertura -19- con dos escotaduras radiales -20-. En esta abertura ajusta un casquillo aislante -21-, con cortes -22- para acoplamiento a bayoneta de la lámpara correspondiente. El casquillo está dotado de resaltes -23- en posición correspondiente a las escotaduras -20- y de un nervio anular -24-, que se apoya sobre el borde de la abertura -19-.

10. El borde posterior del casquillo -24- se introduce en un manguito -25- que sobresale del fondo de la caja -1-, dotado de una muesca -26- para el ajuste de un resalte -27- del casquillo, y de otra muesca mayor -28- en la que encaja un brazo radial saliente -29- del casquillo, que finaliza en un saliente -30- atravesado por un orificio.

15. El casquillo -21- presenta un tope -31- que limita el desplazamiento angular del mismo una vez introducido en la abertura -19-.

20. En la placa -15- está unido a un contacto formado por una laminilla conductora -32- situada por debajo del casquillo -21-.

25. Por su parte el casquillo -21- está dotado de una abertura -33- atravesada por una lámina -34- que corre a lo largo de la pared interna del casquillo y constituye el otro contacto, que se prolonga en una rama -35- externa situada debajo del brazo -29- que parte del casquillo, con el extremo doblado formando una aleta taladrada -36-

19951916



que atraviesa la prolongación y constituye borne de conexión (figura 6).

5. La placa -15- presenta un embutido acanalado -37- dispuesto entre los orificios -16- y -17-, que rodea parcialmente la boca de un manguito abierto -38- que sobresale de la pared externa de la caja -1-. Sobre este embutido va montada una pieza en forma de puente -39-, con orificios -40- alineados a los orificios -16- y -17- atravesados por tornillos -41- que se fijan en los orificios 10. -12- y -13-, destinados a fijar la placa -15- sobre los pilares -9-10-. La fijación de la placa se completa mediante un tercer tornillo -42- que atraviesa el orificio -18- y está atornillado en el orificio -14- del pilar -11-.

15. El casquillo -21- está dotado de una garganta anular -43- en la que se acoplan a presión unos nervios anulares internos -44- que sobresalen de un cuello -45- solidario de una pantalla -46-, dispuesta alrededor del casquillo.

20. La luz descrita se monta en el extremo de un tubo rígido -47- que penetra por el manguito -38- y es rodeado por el embutido -37- y puente -39-. La fijación se obtiene al apretar los tornillos -41- que ajustan la pieza -39- contra el extremo del tubo, a modo de abrazadera. 25. Estos mismos tornillos están fuertemente sujetos a los orificios -12- y -13- de la caja y atraviesan a la placa -15- a la que retienen sobre los pilares -9- y -10- tal como se ha indicado anteriormente.

A través del tubo -47- penetran en la caja -1-

199519 16



los conductores -48-. Por su parte, el tubo está fijado al bastidor del vehículo.

5. Destaca de la luz descrita la facilidad de montaje del portalámparas -21- en la abertura de la placa -15-, bastando para ello enfrentar los resaltes -23- a las escotaduras -20-, dando un pequeño giro al casquillo, suficiente para desplazar los resaltes de las escotaduras, de forma que el borde de la abertura queda situado entre dichos resaltes y el nervio -24- (figura 2).

10. Otra particularidad digna de destacar es el montaje a presión de la pantalla -46-, con el simple ajuste de los nervios -44- en la garganta -43- del casquillo.

15. Serán independientes del objeto de la invención los materiales empleados en la construcción de las distintas piezas que componen la luz intermitente, formas y dimensiones de las mismas y cuantos detalles accesorios puedan presentarse, siempre y cuando no afecten a su esencialidad.

- . -

N O T A

Se reivindica como objeto del presente modelo de utilidad:

20. 1. Luz intermitente para vehículos, caracterizada esencialmente por el hecho de que el portalámparas está fijado en una placa rígida sólidamente unida en el interior de la caja de la luz, dotada de un embutido completado

19951916



- por una pieza a modo de puente, de forma que constituyen entre ambos una abrazadera con medios de unión entre la placa y la pieza puente, cuya abrazadera se halla situada frente a una abertura de la caja por la que penetra un brazo tubular de sustentación de la luz.
- 5.
2. Luz intermitente para vehículos, según la reivindicación anterior, caracterizada por el hecho de que el portalámparas presenta una acanaladura anular externa en la que ajustan a presión unos resaltes previstos en la superficie externa de un cuello solidario de una pantalla dispuesta alrededor del portalámparas.
- 10.
3. Luz intermitente para vehículos, según la reivindicación 1, caracterizada por el hecho de que la placa de montaje del portalámparas presenta una abertura con escotaduras radiales en la que ajusta un casquillo aislante que constituye portalámparas, dotado de un nervio anular externo que se apoya contra una de las caras del borde de la abertura y de unos resaltes externos, algo separados longitudinalmente de aquel nervio, coincidentes con las escotaduras de la abertura y susceptibles de situarse al otro lado del borde de la misma por desplazamiento angular del casquillo, que está provisto de un tope que limita su desplazamiento.
- 15.
- 20.
4. Luz intermitente para vehículos, según las reivindicaciones 1 y 3, caracterizada por el hecho de que el portalámparas se apoya sobre un manguito que sobresale del fondo de la caja, dotado de una muesca en la que ajusta un resalte de centrado del casquillo portalámparas.
- 25.

199519

16 ENERO 1974



5. Luz intermitente para vehículos, según las reivindicaciones 1 y 3, caracterizada por el hecho de que uno de los contactos de la lámpara consta de una lámina conductora unida a la placa, asimismo conductora, en la que está montado el casquillo portalámparas y que queda situada frente al extremo posterior del mismo, en tanto que el otro contacto está formado por otra lámina similar que corre a lo largo de la pared interior del casquillo y sale al exterior por una abertura del mismo, discurriendo junto a un brazo diametral que se prolonga del citado casquillo y que finaliza en un saliente provisto de un orificio, que es atravesado por el extremo doblado de la lámina, conformado a modo de oreja taladrada para la conexión del cable correspondiente.

15. 6. Luz intermitente para vehículos.

La presente memoria descriptiva consta de ocho hojas foliadas escritas a máquina por una sola cara.

Barcelona, 16 de enero de 1974

Luis GONZÁLEZ CAÑADA

p.a. I. PONTI
p.p.

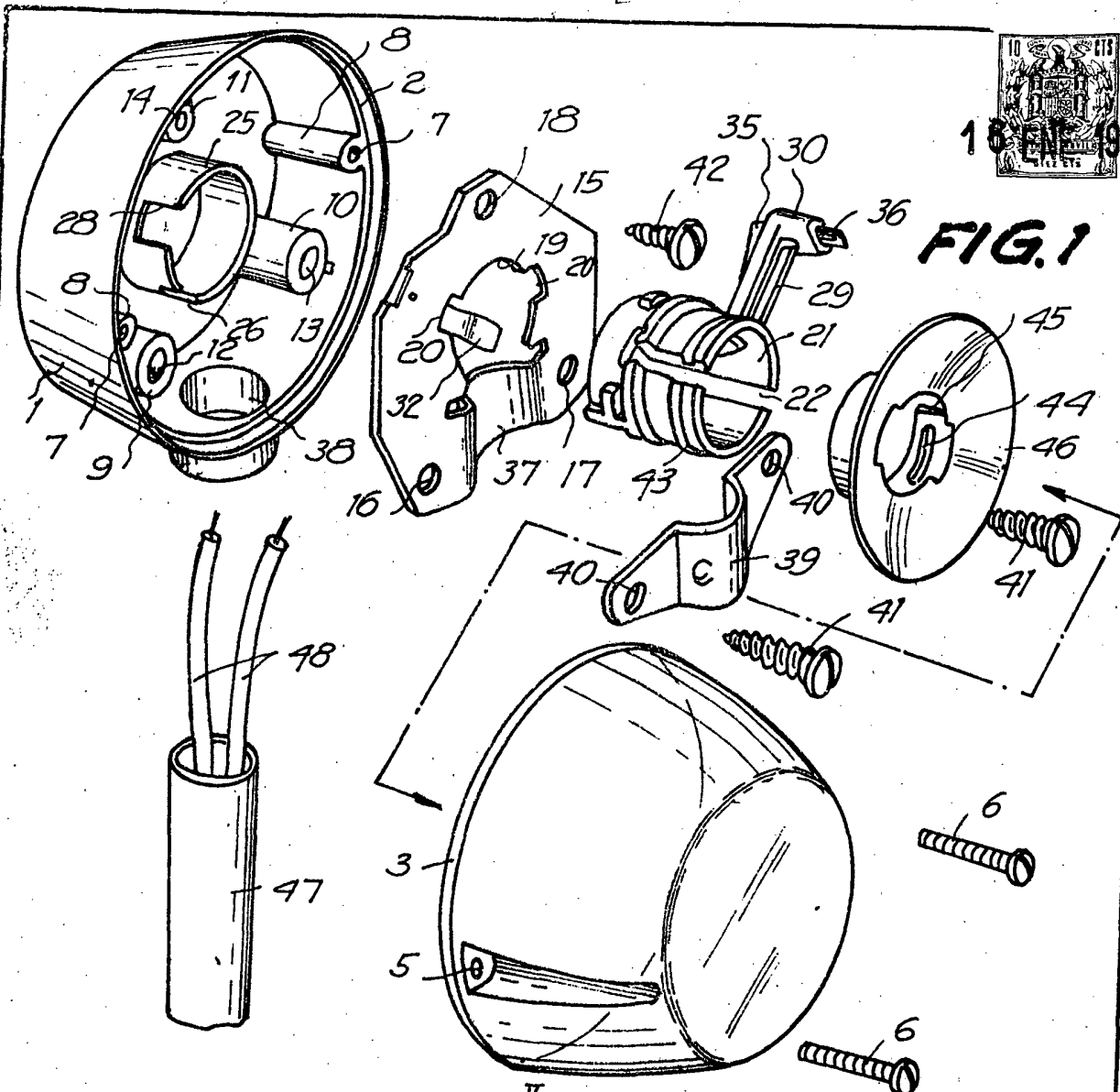


FIG. 1

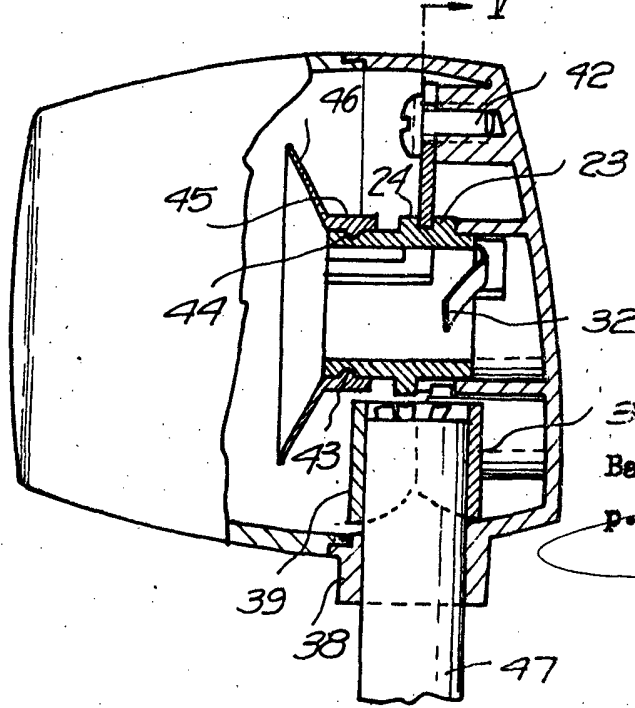


FIG. 2

Barcelona, 16 enero 1974

p.a. I. PONTI
P.P.

29335/2



FIG. 3

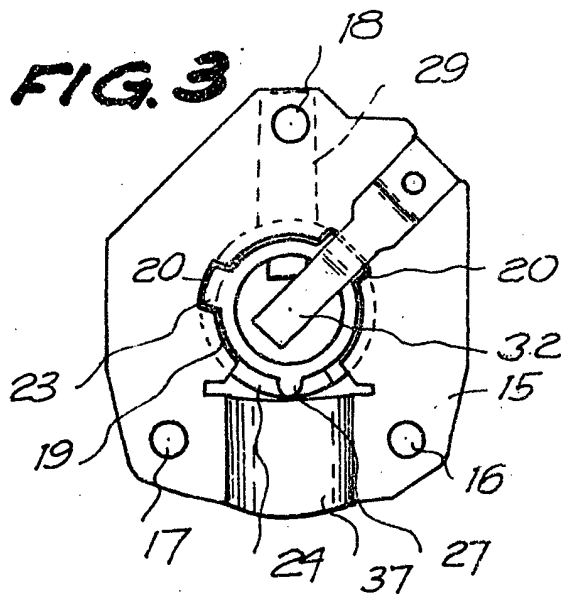


FIG. 4

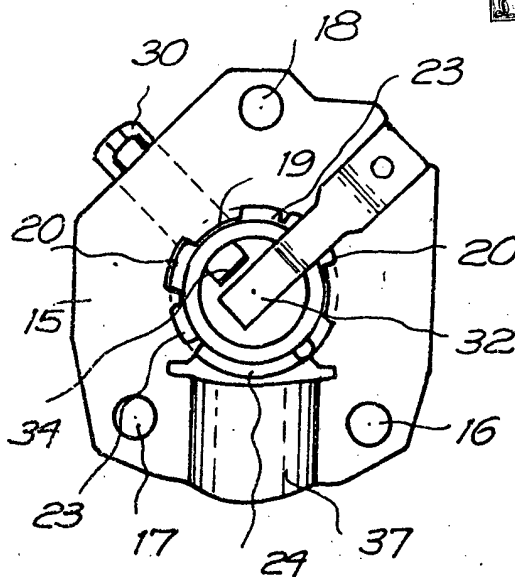


FIG. 5

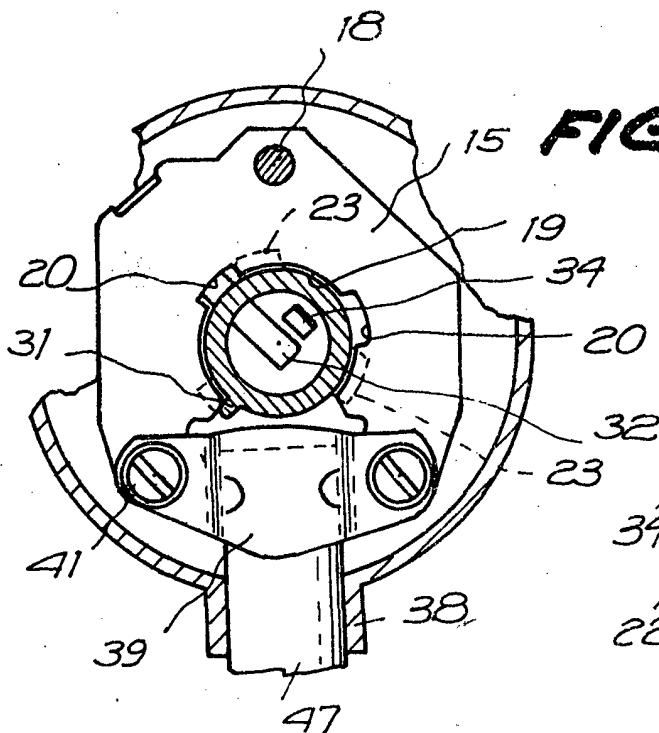
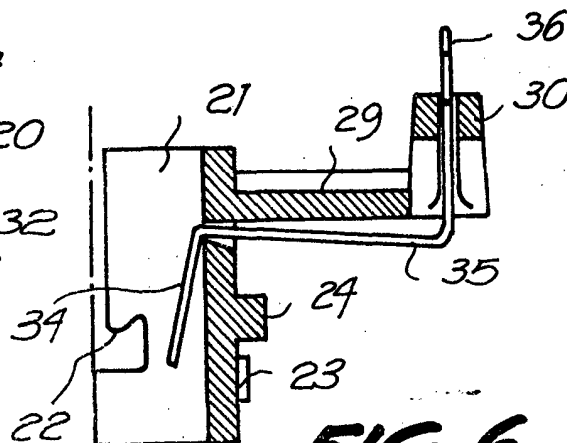


FIG. 6



29335/2

Barcelona, 16 de enero de 1974

p.a.

I. PONTI

p.p.