

4:12:73

Int. Cl.:	F16K	14 EN



1984

199481

MODELO DE UTILIDAD

por VEINTE años

cuyo privilegio se solicita para España,  
sus territorios y plazas de soberanía, a  
favor de:

CORBERÓ, S.A.

entidad española, domiciliada en Barcelo-  
na, calle Aragón, núm. 194, relativo a:

"MANDO PARA GRIFOS"

=====



199481

MEMORIA DESCRIPTIVA

5. La presente invención se refiere a un mando para grifos, especialmente aplicable en aparatos que constan de uno o más grifos destinados al gobierno de fluidos, y más especialmente en cocinas de gas y similares. - - - - -

10. El objeto del presente mando consiste, por una parte, en la obtención de una estructura de fácil ejecución, montaje y manipulación, y por otra parte, eliminar las posibles diferencias posicionales que puede haber entre el mando y el dial indicador de las marchas, debidas a leves discrepancias constructivas. - - - - -

15. El mando de referencia se caracteriza porque está constituido por un soporte tubular que forma un reborde periférico saliente en la parte anterior y un aro diametral plano en la parte posterior, estando unido a la cara delantera de dicho aro un disco de dial con orificio central fijado por medio de una arandela anterior, colocándose la parte tubular de dicho soporte a través de una abertura circular de un cubregrifos formado por una placa plana transparente para facilitar la observación del dial y montada en la carcasa del correspondiente aparato, habiendo alrededor de la citada parte tubular del soporte un embellecedor que consiste en un casquillo cilíndrico con base posterior dotada de orificio central para paso de dicho soporte con holgura, acoplándose elásticamente este embellecedor en el soporte por medio de un resorte que se apoye

20.

25.

199481

14 ENE.



entre la base del embellecedor y el reborde periférico del soporte, aplicándose delante del anterior conjunto un botón de mando que consta de un núcleo central con orificio ciego en el que se inserta en mutuo ensamble el eje del grifo que emerge a través del soporte, teniendo una valona periférica trasera que penetra entre este soporte y el citado embellecedor, quedando retenido el citado mando por medio de una ranura axial de su núcleo en la que penetra un resalte interior del soporte, a efectos de determinar el giro del soporte y el dial juntamente con el eje del grifo, siendo libremente separable el expresado mando con respecto al resto de los elementos. - - - - -

Otros objetos y características de la invención se irán dando a conocer en detalle a lo largo de la descripción que sigue, haciendo referencia a los dibujos ilustrativos que la acompañan. En los dibujos: - - - - -

Figura 1, representa, según una sección diametral, el conjunto para mando de grifo, según la invención, montado en el cubregrifos de un aparato. - - - - -

Figura 2, corresponde a una vista frontal del conjunto de la figura anterior, por una línea II-II. - - - - -

Un grifo 1 para gas, tiene su eje 2 aplicado a través de una abertura circular 3 de un cubregrifos 4 fijado en la carcasa del correspondiente aparato. Dicho eje 2 se acopla en un mando 5 por inserción en un orificio axial ciego de su núcleo central 6; este núcleo central 6 se aplica en un soporte tubular 7 que forma un resalte periférico saliente 8 en la par-

199481



te anterior, y un aro plano 9 en la parte posterior. - - - -

5. En el mencionado aro 9 del soporte 7 está fijado, por su cara delantera, un dial 10 o disco con orificio central, dotado de indicaciones relativas a la posición de giro del eje 2, que son visibles por la transparencia del cubregripos 4 realizado en vidrio pulido y templado. La fijación del dial 10 en el aro 9 del soporte 7, se efectúa por remachado conjunto a una arandela delantera 11. - - - - -

10. Alrededor del soporte tubular 7 está dispuesto un casquillo embellecedor 12 que tiene en su cara trasera una base 13 con abertura central que queda adosada al cubregripos 4. Este casquillo 12 se acopla elásticamente al soporte 7 por medio de un resorte de alambre 14 que se apoya entre el interior del propio casquillo y el reborde anterior 8 del soporte 7. - - - - -

15. El mando 5 tiene una falda periférica trasera 15 que penetra en el espacio anular que se forma entre el casquillo 12 y el soporte 7. El acoplamiento entre el mismo mando 5 y el soporte 7, tiene lugar por la inserción de un resalte interior 16 de este último en una ramura axial 17 del núcleo 6 del propio mando 5. Este acoplamiento produce el giro del eje 2 por medio del mando 5, conjuntamente con el soporte 7 y el dial 10, quedando libre el casquillo 12. De cualquier modo, el mando 5 es libremente separable del eje 2 y de los demás elementos mediante simple extracción axial. En el presente ejemplo gráfico, el mando 5 posee una tapeta delantera 18. - - - - -

20.

25.

4:12:70

14 ENE 

199481

La especial estructuración del mando descrito, considerada en su conjunto, tiene además, la particularidad de eliminar pequeñas discrepancias constructivas o de montaje que podrían dar lugar a desfases posicionales del dial

5. indicador con respecto a los demás elementos movibles. - - -

Descritas convenientemente las características de la invención, se hace constar que en la misma podrán introducirse cuantas variantes de detalle pueda aconsejar la experiencia, siempre que con ello no se modifique la esencialidad de la misma que es la que se resume y concreta en las reivindicaciones que siguen. - - - - -

10.

N O T A

Se declaran de novedad, utilidad y propiedad para España, sus territorios y plazas de soberanía, las siguientes: - - -

15.

R E I V I N D I C A C I O N E S

1.- Mando para grifos, caracterizado porque está constituido por un soporte tubular que forma un reborde periférico saliente en la parte anterior y un aro plano en la parte posterior, estando unido a la cara delantera de dicho aro un disco de dial con orificio central y provisto de indicaciones relativas a las posiciones del grifo, colocándose la parte tubular de dicho soporte a través de una abertura circular de un cubregrifos formado por una placa plana y transparente para facilitar la visión del dial y montada en la carcasa del correspondiente aparato, habiendo alrededor de

20.

25.

199481

la citada parte tubular del soporte un casquillo embellecedor que posee una base posterior con abertura central, acoplándose elásticamente este embellecedor en aquel soporte por medio de un resorte que se apoya entre ambos, aplicándose delante del anterior conjunto un botón de mando que consta de un núcleo central con orificio central ciego en el que se inserta en mutuo ensamble el eje del grifo que emerge a lo largo del soporte, teniendo una valona periférica trasera que se aplica entre el soporte y casquillo citados, quedando retenido a efectos de giro el citado mando por medio de una ranura axial de su núcleo en la que penetra un resalte interior del soporte tubular, cuyo giro se efectúa conjuntamente con este soporte y con el dial, siendo libremente separable el botón de mando por extracción en sentido axial. - - - - -

5.

10.

15.

2.- "MANDO PARA GRIFOS". - - - - -

Todo ello conforme se describe y reivindica en la presente memoria que consta de seis hojas, foliadas y mecanografiadas por una sola de sus caras, y de dos figuras que la ilustran.

MADRID, 14 ENE. 1974

P. A. M. CURELL SUÑOL

*M. Curell Suñol*

FIG.2

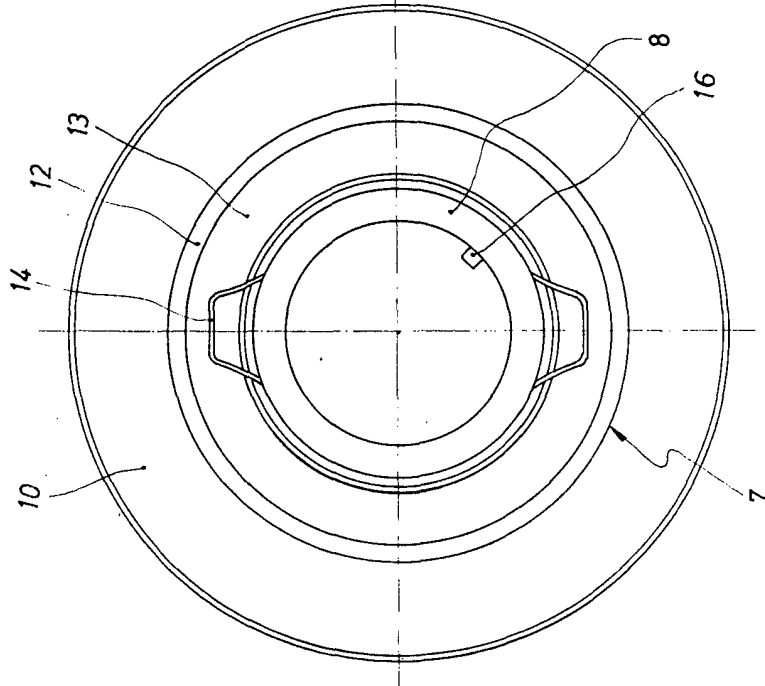
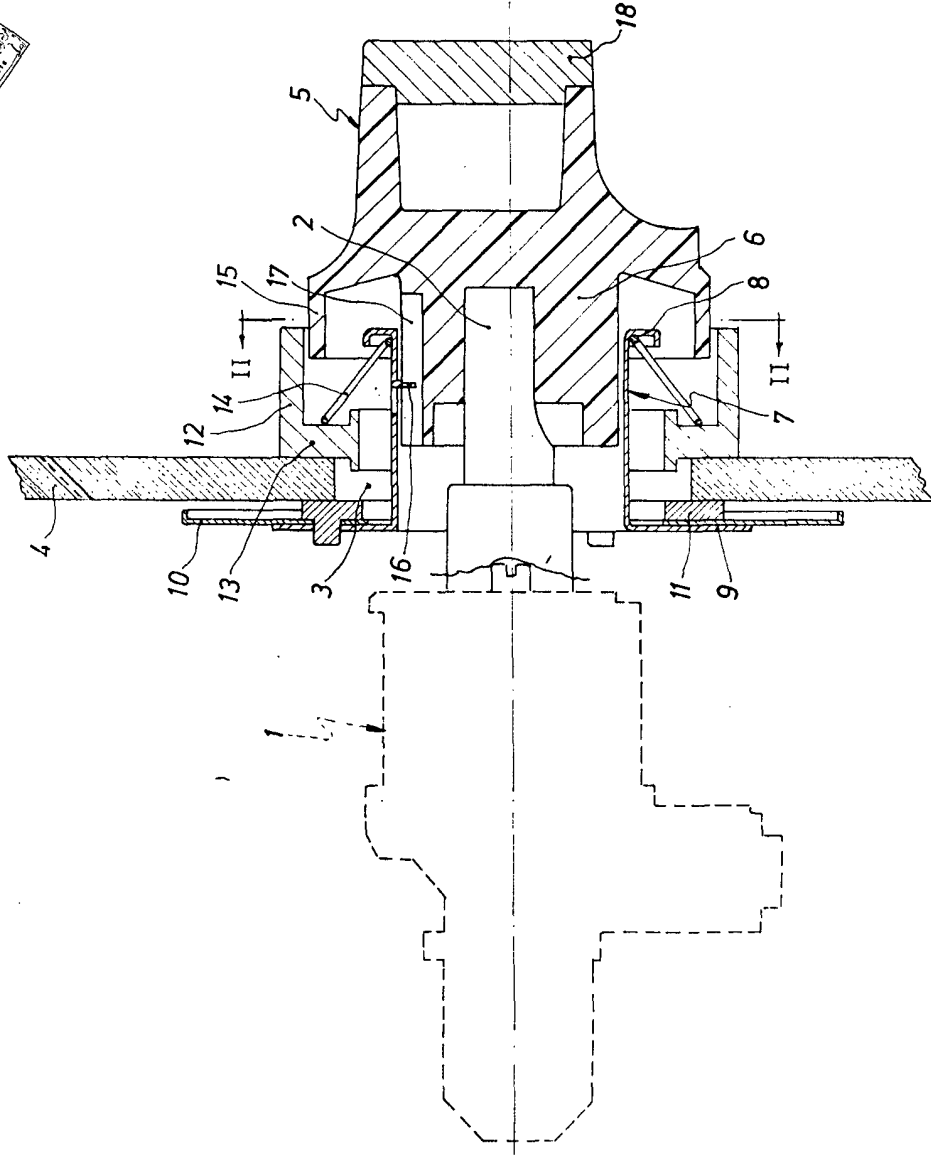


FIG.1



14 ENE. 1974

DEL SUÑO

*Man. In d.*