

199383



Int. No.	F 16 B
	A 47 B

MODELO DE UTILIDAD
por 20 años

a favor de MECALUX, S.A., Sociedad Española, residente en Hospitalet de Llobregat (Barcelona), Cobalto, 31-33 por: "SUJECION PARA ESTANTERIAS DESMONTABLES".-----

MEMORIA DESCRIPTIVA

La difusión y gran acogida, que por parte de los usuarios han obtenido las estanterias a base de perfiles ranurados desmontables, se explica perfectamente, en razón de sus indiscutibles ventajas de

5. rápido y fácil montaje, posibilidad de acoplamiento con prácticamente cualquier tipo de estante, así como a su recuperación en caso de cambios de disposición.

Es evidente tambien por otra parte, que las ventajas de tales estanterias, serán tanto mayores cuanto más fácil y sencillo resulte la operación de montaje

10. y desmontaje, a ser posible sin intervención de elementos o piezas intermedias de unión.

El presente Modelo de Utilidad, que en lo que tiene de esencial se describe en ésta memoria, se refiere a una sujeción para estanterias desmontables,

15. que se caracteriza por realizarse sin la utilización de pieza intermedia alguna, por simple encaje de montantes o travesaños, en virtud de la adecuada concepción de diseño con evidente sencillez y rapidez.



20. Fundamentalmente la sujeción a que nos referimos, objeto de la presente invención, se caracteriza por realizarse a base de disponer en los montantes una doble columna de taladros axiales en su cara vista, oblicuamente orientados en forma convergente cada pareja hacia la parte inferior, y en cuyos taladros encajan sendas pestañas dispuestas en el borde de la cara frontal de un tramo en ángulo vertical, dotado de por ejemplo tres series de dichas pestañas, y que vá fijado perpendicularmente a cada extremo del travesaño a disponer entre cada dos montantes.

25. Las pestañas arriba citadas, situadas en el borde de una de las caras del ángulo de sujeción al montante, están formadas por una doble pestaña formada por una parte superior, soldada al borde del ángulo y plegada de modo que quede prácticamente y a través de suave curvatura paralela a la cara de dicho ángulo, y otra parte que forma cuerpo con la anterior perpendicular a la misma y por lo tanto a la cara del ángulo, soldada asimismo al borde del mismo, pero no a lo largo de toda su longitud, sino que se prolonga en su parte inferior, según una parte libre no soldada, con lo que se garantiza el total encaje de la pestaña a los orificios del montante en que vá introducida.

30. Para mejor comprensión de cuanto antecede, y sin que ello signifique restricción alguna a la generalidad de aplicaciones posibles del modelo que nos ocupa, en las figuras adjuntas y en todo lo que sigue, nos vamos a referir a un ejemplo concreto de realización práctica del mismo.

35. La figura 1ª representa una vista de frente del montante con las dos series de ranuras.

40. La figura 2ª representa una sección del ángulo



portador de las pestañas que va soldado a los extremos de los travesaños.

Las figuras 3ª, 4ª y 5ª representan distintas vistas de dicho ángulo.

La figura 6ª representa en posición de premontaje la unión entre montante y travesaño.

La figura 7ª representa una de dichas uniones ya realizadas.

La figura 8ª representa esquemáticamente el montaje de una estantería formada a base de tales elementos.

Según se observa en dichas figuras el montante -1-, está formado por un perfil que dispone en su cara frontal de series de regatas -3-, dispuestas en doble columna, formando una a modo de V, las dos correspondientes a un mismo nivel, que disponen de una parte superior más amplia y una parte inferior de menor sección. En dichas regatas son susceptibles de encajar las pestañas -5- y -6- dispuestas en el borde de la cara -7- de un ángulo soldado por su cara -8- al extremo o extremos de los travesaños -9-. Las pestañas dobles -5-, -6-, constan de una primera parte superior -5- rebatida hacia el interior de la cara -7- en ángulo, en cuyo borde -11- van dispuestas, de modo que resulten paralelas a dicha cara -7-, que arranca asimismo de dicho borde, pero emerge por su parte inferior -10- del mismo, quedando dicha parte libre con relación al citado borde -11-, el ángulo va soldado por su cara -8-, según se ha indicado al extremo del montante -9-, pudiendo mediante el encaje de las pestañas o series de pestañas dobles -5-, -6- en las regatas -2-, -3- de los montantes garantizarse un perfecto ajuste y fijación absoluta. Pudiendo mediante la ayuda

199383 - 4 -



85. de montantes y travesaños adecuados y el refuerzo de oportunas diagonales constituirse estanterías de la forma deseada.

En los laterales de los montantes pueden disponerse unos tornillos para dar más seguridad y sujeción al conjunto.

90. No alterarán la esencialidad del presente Modelo de Utilidad, todas aquellas modificaciones de carácter secundario, como son formas y dimensiones generales, materiales empleados en su construcción, detalles accesorios de construcción o de acabado, ni en general cuantas no supongan variación profunda y sustancial del objeto principal descrito que se resume en las siguientes:

REIVINDICACIONES:

100. 1ª - Sujeción para estanterías desmontables que esencialmente se caracteriza por realizarse a base de disponer en los montantes una doble columna de taladros axiales en su cara vista, oblicuamente orientados en forma convergente cada pareja hacia la parte inferior, y en cuyos taladros encajan sendas pestañas dispuestas en el borde de la cara frontal de un tramo en ángulo vertical, dotado de por ejemplo tres series de dichas pestañas, y que va fijado perpendicularmente a cada extremo del travesaño a disponer entre cada dos montantes.

110. 2ª - Sujeción para estanterías demontables, según la reivindicación anterior, que se caracteriza porque las pestañas antes citadas, situadas en el borde de una de las caras del ángulo de sujeción al montante están formadas por una doble pestaña formada por una parte superior, soldada al borde del ángulo y plegada de modo que quede prácticamente y a través de suave curvatura paralela a la cara de dicho ángulo, y otra parte que forma cuerpo con la an-

115.

199383

- 5 -



terior perpendicular a la misma y por lo tanto a la cara del ángulo, soldada asimismo al borde del mismo, pero no a lo largo de toda su longitud, sino que se prolonga en su parte inferior, según una parte libre no soldada, con lo que se garantiza el total encaje de la pestaña a los orificios del montante en que vá introducida.

3ª - "SUJECION PARA ESTANTERIAS DESMONTABLES",

Todo tal y como queda descrito, reivindicado y representado en los dibujos adjuntos.,

125. Consta la presente memoria de cinco hojas foliadas escritas a máquina por una sola de sus caras.

Madrid, a 9 de Enero de 1.974.
P.A.

Javier Pina Cos

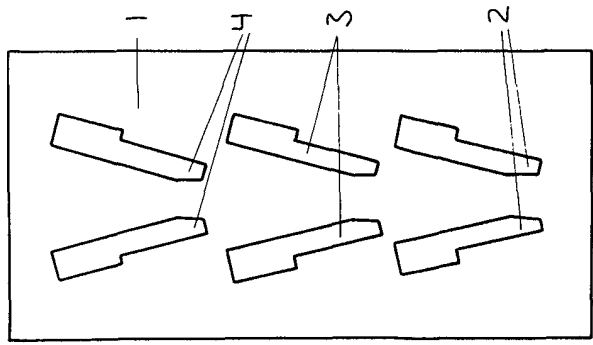


FIG. 1

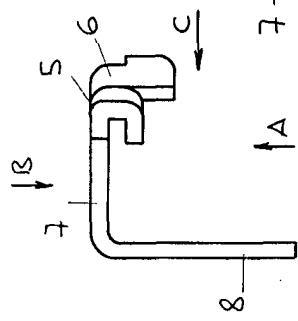


FIG. 2

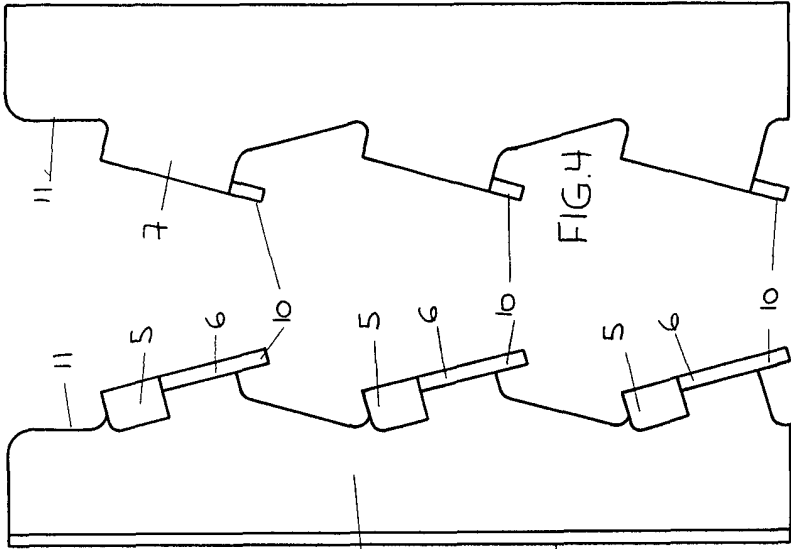


FIG. 3

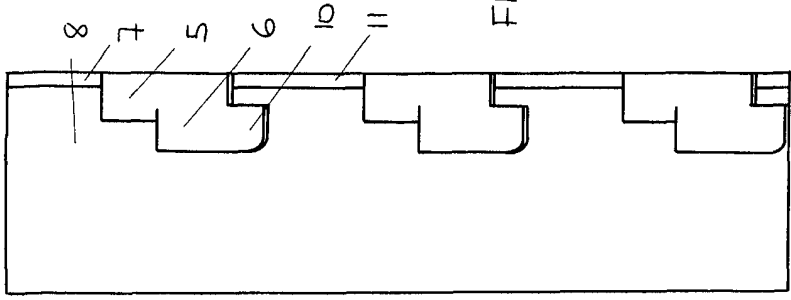


FIG. 4

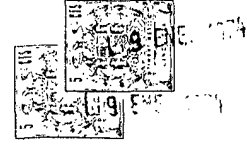


FIG. 5

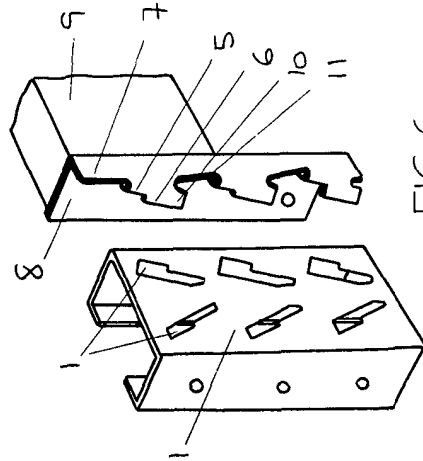


FIG. 6

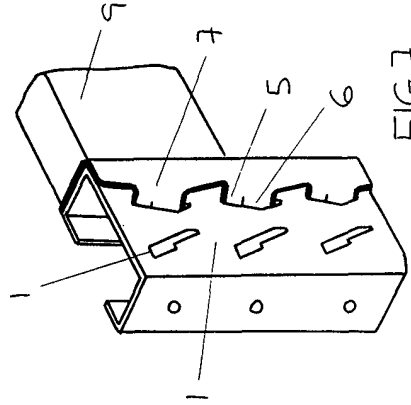


FIG. 7

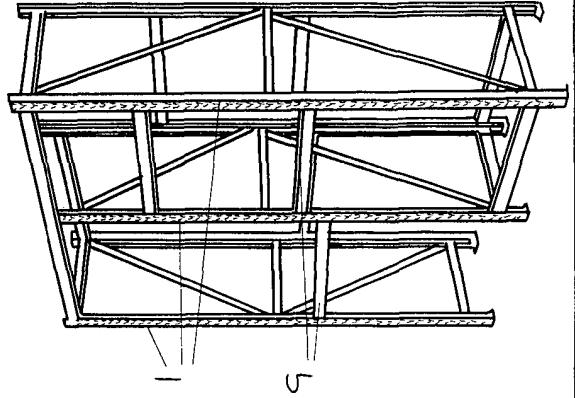


FIG. 8

Fig. 875. 1974
 Javier Pineda Casas
 S. P.