

2375



199244

806B

199244

199244

199244

PATENTE

DE

MODELO DE UTILIDAD

por 20 años

a favor de Don Salvador BONET SERRET

de nacionalidad española

residente en BADALONA (Barcelona), Industria, 128

por:

"AGITADOR MAGNETICO MULTIPLE".

MEMORIA DESCRIPTIVA

La presente patente de modelo de utilidad tiene por objeto garantizar a su concesionario la propiedad y el derecho a la explotación exclusiva de un agitador magnético múltiple, cuya novedad recae en el empleo conjunto, formando un equipo portátil, de varios imanes permanentes dotados de movimiento giratorio y alojados en el interior de una caja adecuadamente para transmitir con la máxima efectividad dicho movimiento circular a otros tantos recipientes exteriores, apoyados en lugares apropiados de la referida caja, cuyo contenido se desea agitar.

Consta el agitador magnético múltiple en cuestión de una caja paralelepípedica en cuya base inferior figuran cuatro



- soportes de apoyo situados en los respectivos ángulos, los cuales permiten la implantación del aparato portátil en los lugares de utilización, presentando en su fondo varios electromotores de corriente continua fijados convenientemente para que en los extremos superiores de sus ejes verticales emerjan unos platos circulares donde se acoplan los imanes permanentes conformados en "U". Tales imanes mantienen sus polos a escasa distancia de la base superior de la caja a fin de conservar su poder de atracción a través de la misma, transmitiendo a los recipientes que, enfrentados a ellos, se colocan por encima al movimiento giratorio proporcionado por aquellos electromotores. La caja paralelepípedica contiene interiormente todos los elementos precisos para su funcionamiento, tales como los motores eléctricos, un transformador y un rectificador de corriente, los reóstatos y el circuito general eléctrico, mientras que exteriormente presenta los interruptores de accionamiento, los mandos de los reóstatos, las lámparas piloto, un conmutador para cambio de tensión y las clavijas de enchufe.

- Para la mejor comprensión de la presente memoria descriptiva se acompaña una hoja de dibujos en los que, tan sólo a título de ejemplo y no limitativo, se representa un caso práctico de realización del Modelo de Utilidad que se describe. En dichos dibujos:

- La Fig. 1 representa una vista en planta del agitador magnético múltiple, con dos zonas fragmentadas que permiten la visión de detalles interiores aclaratorios.

- La Fig. 2 muestra una vista frontal del agitador, donde aparecen los mandos de cada uno de los elementos de trabajo.

La Fig. 3 corresponde a una sección transversal del aparato.

La Fig. 4 es un esquema eléctrico del conjunto.

- En dichas figuras se representa por (1) la caja metálica



- (no magnética) que contiene todos los elementos que componen el agitador y que se cubre mediante la tapa (2) (tampoco magnética), presentando en su base cuatro soportes (3) de apoyo. Interiormente y fijados convenientemente en el fondo de la caja (1), se encuentran seis electromotores de corriente continua (4), que reciben el fluido eléctrico a través del transformador (5), los cuales tienen acoplado en el extremo superior de su eje los platos (6), donde se alojan los correspondientes imanes permanentes (7) en forma de "U", que adquieren el mismo movimiento giratorio y que, al hallarse situados a ras de tapa (2), proyectan sus líneas de fuerza hacia el exterior, transmitiendo sus giros a los cuerpos o recipientes que se encuentran en su campo de acción para lo cual se marca la superficie exterior de aquella tapa (2) con seis señales circunferenciales (8), que sirven de referencia para situar a los mencionados cuerpos o recipientes que se pretenden agitar.

- En la cara frontal de la tapa (2) se sitúan los mandos (9) de los reóstatos (10), montados en serie con los electromotores (4), así como las lámparas piloto verdes (11), distinguiéndose asimismo los seis interruptores de mando (12) para la conexión manual y por separado de cada uno de los circuitos individuales de alimentación eléctrica (13) conectados a la red general (14), la cual a su vez, tiene un conmutador de entrada de doble tensión (15) y un interruptor general (16) con una lámpara piloto roja (17), que aparecen en la cara posterior, además de la base de enchufe (18) de conexión del aparato. La corriente continua para el funcionamiento de los motores (4) la proporciona el rectificador (19), conectado al secundario del transformador (5) y a los circuitos (13).

- Para la puesta en marcha del aparato, una vez se ha conectado a la red general (14), basta con accionar cada uno de los



- interruptores de mando (12) correspondientes a los elementos de trabajo que se vayan a utilizar, poniéndose en funcionamiento a marcha lenta los correspondientes electromotores (4), cuya velocidad de rotación se irá incrementando al actuar sobre los reóstatos (10) por medio de sus mandos (9) en el sentido de las agujas del reloj. Al punto empiezan a girar los imanes permanentes (7) acoplados a los respectivos electromotores (4), creando un flujo que, a través de la superficie de la tapa (2), arrastra en su movimiento al cuerpo o recipiente depositado en la oportuna señal circunferencial (8) de dicha superficie y cuyo contenido se desea agitar.

El paro se realiza en sentido decreciente y abriendo por último los correspondientes interruptores.

- Serán independientes del objeto que motiva este Modelo de Utilidad los materiales, formas y dimensiones de los elementos que se utilizan en la construcción del agitador magnético múltiple descrito, siempre que las variaciones que se introduzcan no afecten a su esencialidad.

N O T A

220.

REIVINDICACIONES

Se reivindica como objeto de la presente Patente de Modelo de Utilidad:

- 1ª.-Agitador magnético múltiple, que se caracteriza esencialmente por estar constituido por un conjunto portátil determinado por una caja con tapa, ambas de material no magnético, hallándose fijados perpendicularmente al fondo de la primera varios electromotores de corriente continua, preferentemente seis, a cuyos ejes van aplicados los oportunos imanes permanentes en "U", cuyos polos quedan próximos a la cara interna de la tapa, en correspondencia con las señales gráficas previstas en la cara exterior pa-



ra centrado de los elementos a agitar, hallándose dividido el circuito general eléctrico del aparato en dos secciones, de las cuales una forma la entrada de alimentación y es común a los componentes de la segunda sección, dividida ésta en tantos circuitos individuales cuantos son los interruptores, figurando en aquella entrada una toma de corriente con conmutador para dos tensiones de la red, un transformador reductor con lámpara piloto y un rectificador, en tanto que en cada uno de los referidos circuitos individuales aparece, además del electromotor, un interruptor, una lámpara piloto y un reóstato en serie con tal interruptor.

2^a.-Agitador magnético múltiple, según la reivindicación anterior, que se caracteriza por el hecho de que en el fondo de la caja van fijados no sólo los seis electromotores sino también el transformador y el rectificador de corriente, mientras que en el frente de la propia caja van instalados los mandos de los interruptores de los circuitos individuales, los de los respectivos reóstatos y las lámparas piloto, tanto las verdes de dichos circuitos, como la roja del circuito del transformador de entrada, estando montados en la parte trasera de la repetida caja el conmutador para las dos tensiones, el interruptor general y las hembrillas para el enchufe de conexión a la línea.

3^a.-AGITADOR MAGNETICO MULTIPLE.

Sean cuales fueren las circunstancias que concurren con la esencialidad propia de la misma.

Consta la presente Memoria descriptiva de seis páginas foliadas y mecanografiadas por una sola cara y va acompañada de

24376

- 6 -

199244



una hoja de dibujos aclarativos.

Barcelona, 21 diciembre 1973

P. A.

24376

199644

199647

D. SALIÑEROS BONIET SERRET

HOJA UNICA

Fig. 2

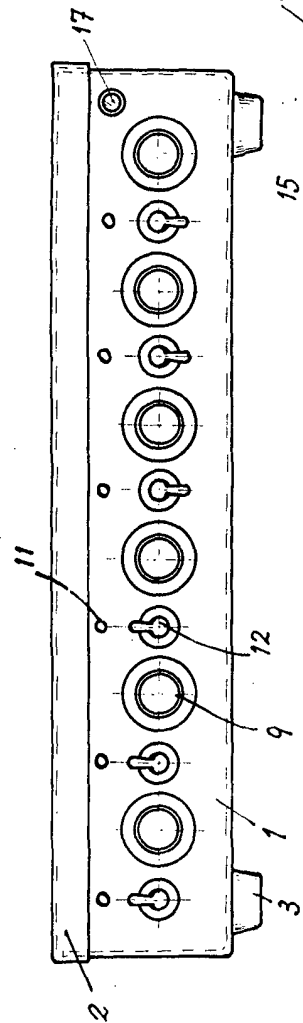


Fig. 3

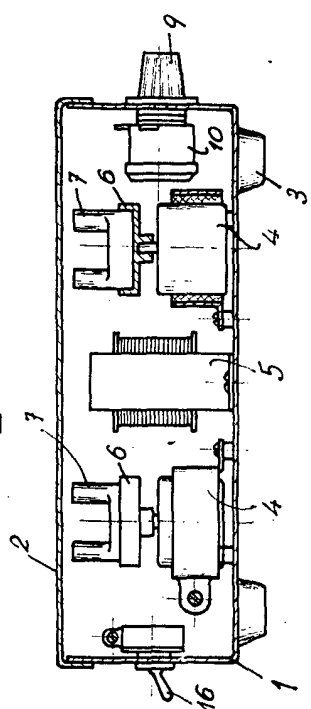


Fig. 1

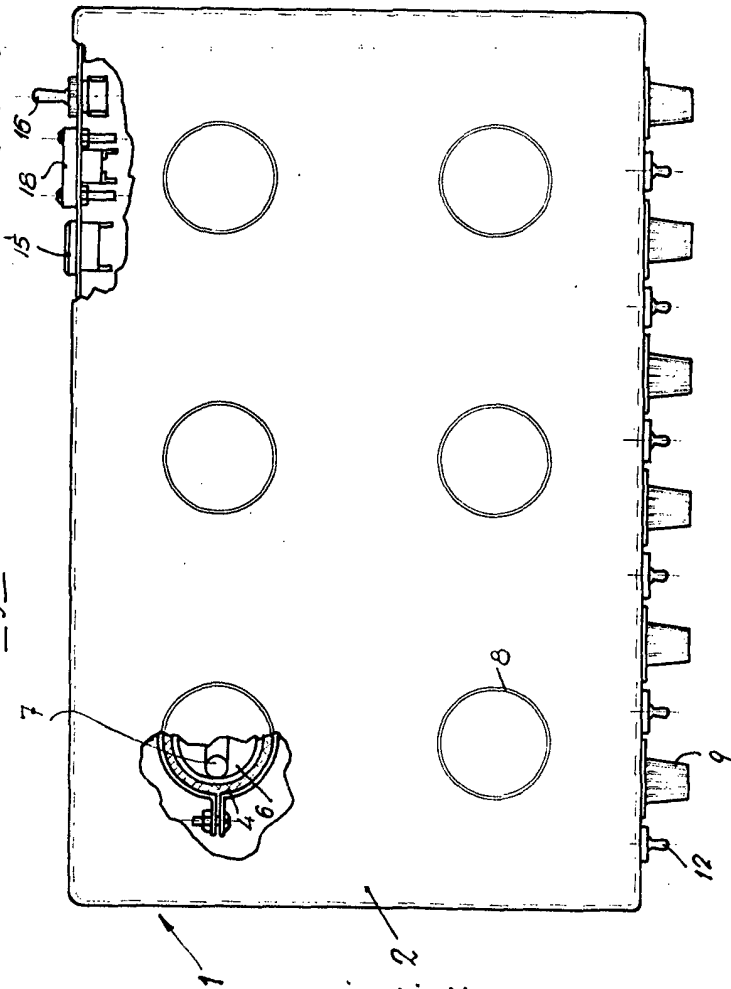
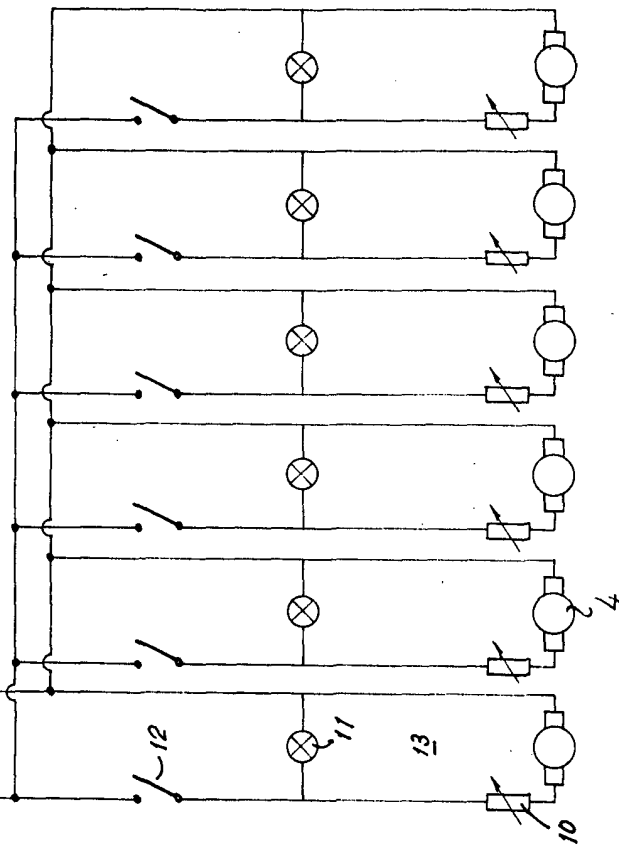


Fig. 4



Barcelona, 21 Dicbre. 1973

P.A.

ESCALA VARIABLE