

199184



Int. Cl.:	D04D

199184

MODELO DE UTILIDAD

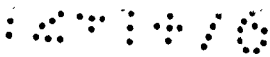
que por veinte años, para España, se solicita a favor de la Firma -
BREVITEX ETABLISSEMENT POUR L'EXPLOITATION DE BREVETS TEXTILES, re-
residente en V A D U Z (LIECHTENSTEIN), por: "DISPOSITIVO PERFEC-
CIONADO PARA LA TEXTURA SIN LANZADERA DE CINTAS Y ANALOGO."

MEMORIA DESCRIPTIVA

El presente invento tiene por objeto un dispositivo de te-
jedura sin utilización de lanzadera para cintas y similares, capaz -
de insertar cada vez tramas diversas, oportunamente seleccionadas, a
los fines de formar sobre la cinta en confección dibujos o textos o
5 similares que resulten agradables.-

Los dispositivos conocidos de tejido sin lanzadera, llama--
dos también dispositivos de aguja o entramadores, se hallan dotados
de una aguja para el insertado de la trama, dispuesta en un lado de,
los hilos de urdimbre y dotada de un movimiento alternativo dentro
10 y fuera del paso de la urdimbre mientras que sobre el otro lado de
la urdimbre se halla prevista otra aguja de tejer o una canilla para
enganchar y ligar la trama insertada y formar sobre dicho lado un -
borde, permitiendo al insertador de la trama extender una segunda --
trama en la carrera de retorno y así sucesivamente.-

15 En estos dispositivos la aguja de inserción de la trama --



199184

- 2 -



presenta un ojal en la proximidad de la punta a través del cual puede correr el único hilo de la trama.-

20 Hasta el presente estos dispositivos no eran aptos para insertar tramas diversas a los fines de obtener dibujos o escrituras y para estos fines debia recurrirse a los dispositivos de tejido dotados de lanzadera los cuales sin embargo presentaban una notable limitación de la velocidad de trabajo.-

25 El presente invento tiene por finalidad permitir a los entramadores de aguja insertar tramas diversas oportunamente seleccionadas, mediante una solución sencilla y escasamente influyente sobre el costo de producción de los entramadores de aguja y sin influenciar la velocidad de trabajo de estos últimos.-

30 De acuerdo con el presente invento la aguja de inserción de la trama se halla dotada de una hendidura longitudinal de la cual -- uno de los bordes es perfectamente liso, mientras que el otro se halla dotado en la proximidad de la aguja de una entalladura dotada -- de tal forma que de lugar a un gancho, pasando a través de dicha hendidura varias tramas guiadas de tal forma que se apoyen sobre el borde de liso, estando tales tramas sujetadas a un elemento seleccionador --
35 que, siguiendo un programa establecido, desplaza cada vez cada una de ellas, llevándola a la posición de cogida del mencionado gancho de -- forma que pueda ser insertada en el paso de urdimbre conforme el avance de la aguja insertadora de la trama.-

40 El dispositivo puede trabajar en combinación con cualquier tipo de maquinilla para el movimiento de la urdimbre pero es preferible el uso de maquinilla Jacquard que permite una más amplia selección del urdimbre la cual según una característica del invento es -- utilizada también para la selección de las mismas tramas.-

45 El objeto del presente invento, a puto titulo de ejemplo no, limitativo de realización, queda ilustrado en los adjuntos dibujos en



los que:

la figura 1 es una vista en planta del dispositivo tejedor.-

la figura 2 es una vista lateral.-

la figura 3 es un detalle que muestra la aguja que inserta la trama.

50

Con referencia a las mencionadas figuras, un entramador de aguja comporta una placa 1 sobre la que se halla extendida la cinta 2 en producción que corre sobre un rodillo posterior 3 para descender hacia el bobinador. Por debajo de la placa se halla dispuesta una to-
rreta 4 que contiene una transmisión que proporciona el movimiento -
55 alternativo rotatorio a un perno vertical 5 sobre el que se halla fi-
jado un brazo 6 que soporta la aguja 7 la cual inserta la trama, que
puede de esta forma efectuar un recorrido en movimiento alternativo
dentro y fuera del paso de la urdimbre.-

55

El tejido se inicia por delante de un puentecillo 8 que puede ser le-
60 vantado actuando sobre la palanquita 9 que define la línea de batido
de la trama que es efectuado por un peine o batiente 10 puesto en al-
ternación mediante un brazo 11.-

60

Sobre el lado opuesto al de insertado de la aguja 7 con res-
pecto a los hilos de la urdimbre 17, se halla prevista una aguja 12 -
65 de malla destinada al ligado de la propia trama de la aguja insertora
7 mediante anudado en forma de malla de la propia trama o mediante -
el anudado de un hilo subsidiario, o bien, anudando conjuntamente la -
trama y dicho hilo subsidiario.-

65

De acuerdo con el presente invento la aguja insertora 7 se,
70 halla dotada de una hendidura longitudinal 13 que interesa la casi -
totalidad de la propia aguja. Tal hendidura se halla dotada de un la-
do inferior 13' perfectamente liso, mientras que el lado superior 13",
en la proximidad del extremo libre de la aguja 7 se halla entallado
de tal manera que presenta un gancho 14 con su punta dirigida hacia
75 la punta de la propia aguja.-

70

75



En la hendidura 13 se halla insertados múltiples hilos de --
trama 15a, 15b....., que en el caso presente son dos, pero que pueden --
estar también en mayor número, hallándose estas tramas próximas entre
si y estando guiadas por respectivos guía-hilos 16a, 16b,,,..., que man-
80 tienen, al estar en reposo, las tramas ligeramente comprimidas contra
el borde inferior 13' de la acanaladura 13, de forma que estas permene-
cen estacionarias y con el movimiento alternativo de la aguja 13 se --
deslizan sobre el mencionado borde 13' a excepción hecha de la trama,
que en aquel momento se halla sometida a elaboración.-

85 A fin de situar en posición una trama seleccionada, como por,
ejemplo la trama 15a, es suficiente actuar sobre el respectivo guía-hi-
los 16a, el cual levanta la trama del borde 13' hacia el borde 13" de,
forma que se disponga sobre la trayectoria del gancho 14 que la engan-
cha y mantiene en elaboración durante todas las pasadas consecutivas,
90 necesarias. Al término de esta fase la trama en elaboración es vuelta
a descender para elevar otra de ellas que será conducida en fase de --
elaboración en dependencia de un determinado programa de dibujo esta-
blecido y así sucesivamente. Naturalmente la selección de las tramas --
no comporta ni la detención ni la pérdida de velocidad del insertador
95 13. La selección además puede ser llevada a cabo mediante tramas única
o por grupos de tramas según el trabajo a efectuar.-

Las tramas pueden diferenciarse entre si por una cualquier --
característica especial tal como el color, el aspecto exterior, el gru-
so etc. de forma que cualquier dibujo escrito u otra característica re-
sulte evidente durante el tejido. La naturaleza, la disposición y el re-
100 parto de los dibujos o escritos son totalmente facultativos y su limi-
tación depende solamente de los factores mecánicos.-

La selección de las tramas puede ser efectuada mediante cual-
quier sistema programador como por ejemplo un sistema de levas, un dis-
105 positivo de relevadores y similares. Esto especialmente en el caso de,



que la conducción de la urdimbre fuera efectuada por un adapto sistema de maquinilla. Según una forma preferida y característica del invento es usado un sistema de maquinilla Jacquard del cual es visible el haz de lisos 18 guiados a través de placas perforadas 19 siendo -
110 cada placa correspondiente a un dispositivo de tejido.-

La maquinilla Jacquard es conveniente por cuanto, además de, ser más adaptable a la selección de la urdimbre la misma puede ser utilizada para seleccionar y mover los guía-hilos 16a, 16b, de las tramas haciendo innecesarios un dispositivo seleccionador separado -
115 haciendo todavía más sencillo el conjunto.-

Naturalmente el dispositivo tejedor descrito pueda ser realizado en todas las posibles variantes que puedan ser sugeridas por la técnica del ramo. Así por ejemplo no tiene importancia de que forma el dispositivo tejedor efectue el ligado de las tramas en el lado
120 opuesto del insertado de la aguja 7, ni tampoco tiene importancia que tal ligado sea efectuado mediante un ganchillo o bien mediante una bobina ya que el insertador de tramas objeto del presente invento -- funciona normalmente independiente de tales formas de ligado de trama.

Además la aguja 7 en lugar de ser curva y estar dotada de un movimiento rotatorio alternativo, puede tener un movimiento selectivo o bien esta puede ser recta y estar dotada de un movimiento alternativo rectilíneo dirigido transversalmente a la dirección de la, urdimbre, siempre siguiendo la técnica conocida en el ramo del tejido
130 de cintas.-

Descrita suficientemente la naturaleza y alcance de la presente invención, se hace constar que en la misma podrán ser variables los materiales, dimensiones y en general aquellos otros detalles accesorios o secundarios que no alteren, cambien ni modifiquen la esencialidad propuesta.-
135

199184

- 6 -



Los términos en que queda redactada esta memoria son ciertos, y fiel reflejo del objeto descrito, debiéndose interpretar en un sentido más amplio y nunca en forma limitativa.-

REIVINDICACIONES

140 Se reivindica como de la propia y nueva invención la propiedad y explotación exclusiva de:

145 1ª.- Dispositivo perfeccionado para la textura sin lanzadera de cintas y análogo; del tipo en el que una aguja insertadora de trama dispuesta en un lado de los hilos de urdimbre es apta a efectuar un recorrido alternativo dentro y fuera del paso de urdimbre, extendiendo en cada inserción una doble trama que es ligada sobre el lado opuesto -- por un elemento de ligado, caracterizado por el hecho de que dicha aguja insertadora de la trama se halla dotada de una ranura longitudinal que interesa lacasi totalidad de su longitud y que presenta un borde

150 liso y otro borde dotado, en la proximidad de la punta de la aguja de una entalladura generalmente en forma de gancho con la punta dirigida hacia dicho extremo, pasando a través de la mencionada hendidura cierto número de hilos de trama guiados por respectivos guia-hilos y presionados normalmente sobre el borde liso de la hendidura y selecciona-

155 bles de uno en uno o en grupos, para ser de vez en vez levantados con el fin de ser enganchados por dicho gancho y trabajados por la aguja insertadora de la trama, de forma que se extienden la trama o tramas seleccionadas sin detener la aguja insertadora, diferenciándose tales, hilos de trama entre si por lo menos por una característica, de forma,

160 que por su selección pueda ser impreso sobre la cinta un dibujo un escrito o similar.-

2ª.- Dispositivo perfeccionado para la textura sin lanzadera de cintas y análogo; según reivindicación 1ª, caracterizado por el hecho de que los guiahilos de los hilos de trama son movidos por un elemento -

165 seleccionador conforme un programa preestablecido y sincronizable con

199184 - 7 -



el movimiento de la aguja insertadora de la trama.-

170 3ª.- Dispositivo perfeccionado para la textura sin lanzadera de cintas y análogo; según reivindicaciones 1ª y 2ª, caracterizado porque el mencionado dispositivo trabaja en combinación con una maquinilla, apta a efectuar la selección correspondiente a los dibujos o a los escritos que han de ser ejecutados durante el tejido.-

175 4ª.- Dispositivo perfeccionado para la textura sin lanzadera de cintas y análogo; según reivindicación 2ª, caracterizado porque el mismo trabaja en combinación con una maquinilla Jacquard que mueve los hilos de urdimbre siendo utilizada tal maquinilla también para el movimiento de los guiahilos de los hilos de trama, conforme el programa y la selección pre-establecida.-

5ª.- " DISPOSITIVO PERFECCIONADO PARA LA TEXTURA SIN LANZADERA DE CINTAS Y ANALOGO."

Consta la presente memoria descriptiva de siete hojas numeradas y mecanografiadas por una sola cara a las que, se les acompañan tres planos para su mejor comprensión.-

Madrid, 31 DIC. 1973

RODOLFO DE LA TORRE
P. P.


Emilio Garola Arteaga

199184

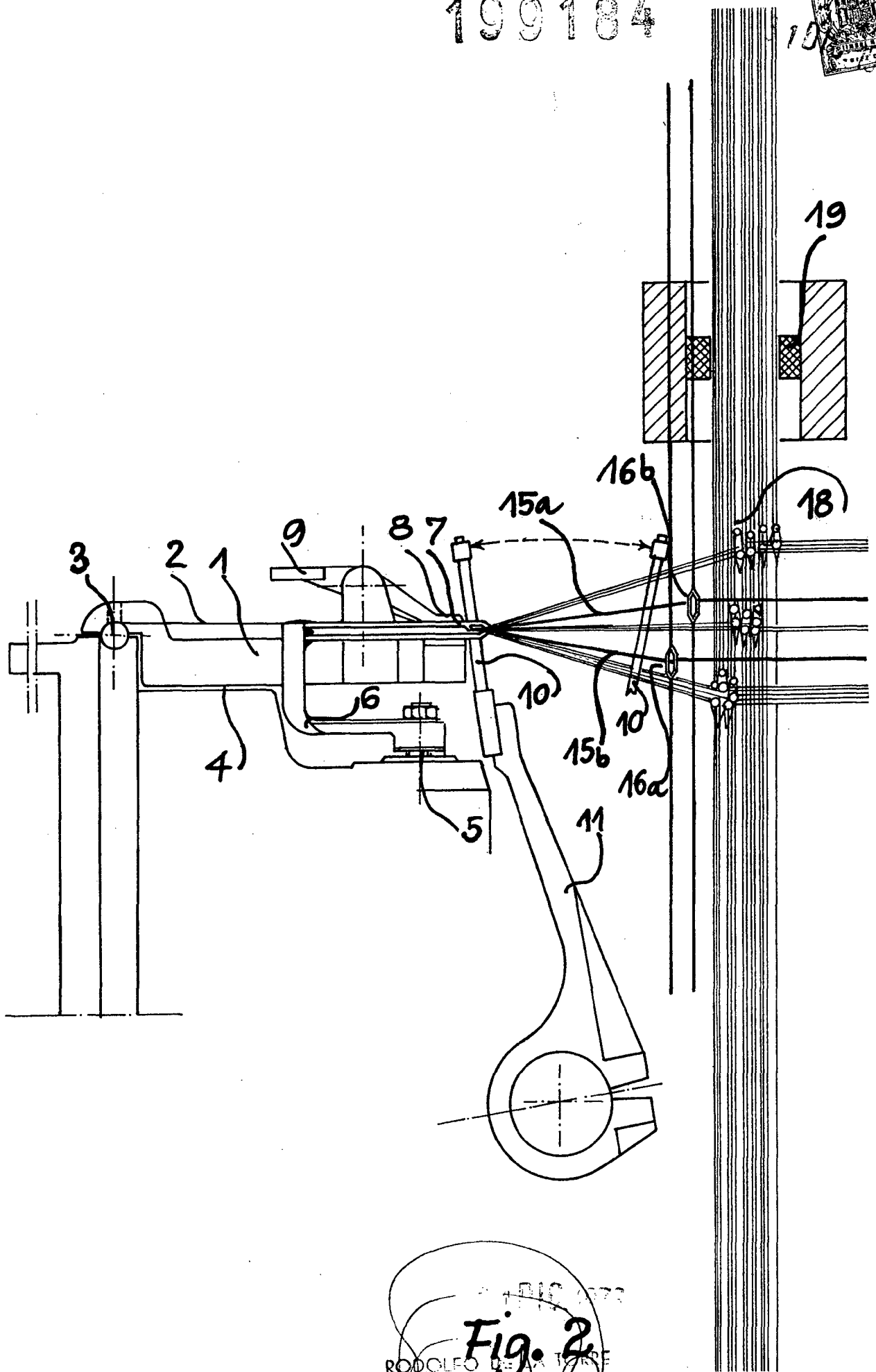
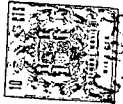
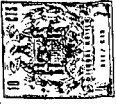


Fig. 2
RODOLFO DE LA TORRE
P. R.

ESCALA VARIABLE



1.010.6

510

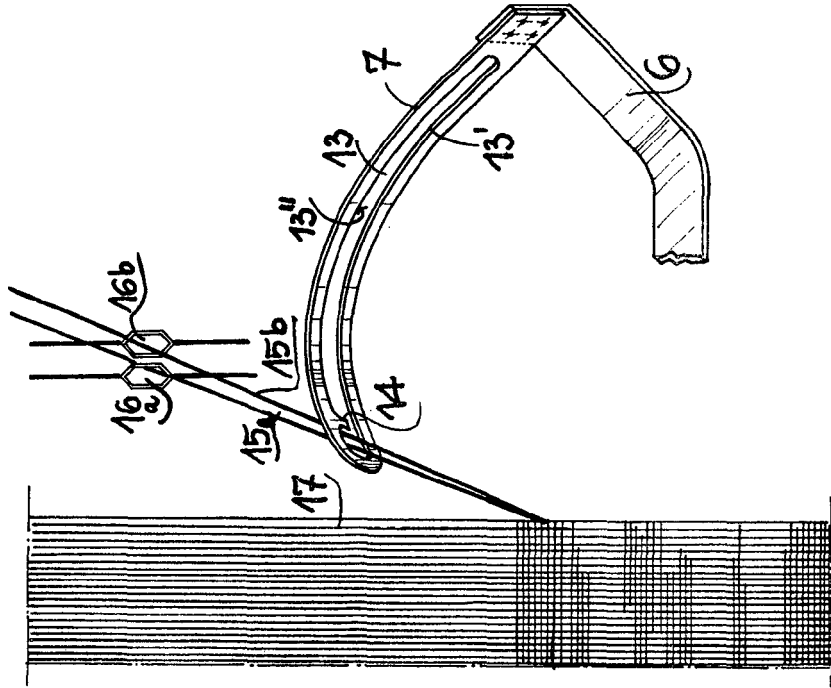


Fig. 3

