





a sendas cadenas transportadoras propiamente dichas, presentando las mencionadas plataformas en su centro geométrico, de un punto de montaje de una barra ó husillo, que gira articuladamente mediante un rodamiento incorporado, siendo solidaria ésta barra ó husillo por el extremo superior, a una mesa giratoria que soporta los objetos que han de ser transportados, permitiéndose la manipulación de éstos objetos mientras son conducidos por la cadena transportadora, ya que se permite girarlos en todas direcciones .

Para facilitar el giro de la mesa que soporta los objetos, su propio tablero lleva inferiormente, unos soportes cojinetes de unos rodillos que apoyan contra las plataformas que están fijadas a la cadena, girando siempre sobre su eje central constituido como queda dicho por el husillo provisto de rodamiento y que siendo fijo con la mesa giratoria, articulada con la plataforma.

Esta cadena transportadora perfeccionada, presenta múltiples aplicaciones y su utilización preferente es para cadenas de acabados de materiales por pintura ó cualquier tratamiento exterior, de forma que el objeto transportado permanece sobre la mesa giratoria y va avanzando, permitiéndose hacerlo girar en todas las direcciones con el fin de que la pintura tenga fácil acceso a a todos los lugares y rincones de la pieza con máxima facilidad.

Para una mejor comprensión de las características generales anteriormente expuestas, se acompaña una lámina de dibujos, que nos muestra gráficamente representado, un caso de realización práctica de la cadena transportadora perfeccionada objeto del presente registro, haciendo constar, que las figuras expuestas en dicha hoja de dibujos por presentar únicamente el aspecto de mero ejemplo informativo, deberan

199101

- 3 -

27 DIC 1973

ser examinadas en el más amplio criterio y sin carácter limitativo alguno.

Las figuras representadas en la hoja de dibujos que se acompaña, exponen como sigue:

5

Figura 1.- Proyección longitudinal parcial en alzado de la cadena transportadora perfeccionada, observándose la situación de las mesas giratorias, su basculación de la parte superior a la inferior de la cadena transportadora, y la situación de las mismas en su discurrir por dicha parte inferior.

10

Figura 2.- Proyección transversal en alzado de la cadena transportadora perfeccionada, con las patas ó columnas soporte a la altura apropiada para que la basculación de las mesas giratorias para pasar de la parte superior a la inferior al final de la misma, impida que tropiece contra el suelo.

15

Siempre refiriéndonos a los dibujos que se acompañan, hay que hacer constar que en sus distintas partes, se han incorporado acotaciones numéricas, relacionadas con las descripciones que se realizan a continuación, facilitando de éste modo su inmediata localización, siendo -1-, la cadena transportadora propiamente dicha, en la cual y a trechos debidamente espaciados, va montada articuladamente por medio de las escuadras -2-, la plataforma -3-, de superficie preferentemente cuadrangular, discurriendo la cadena transportadora por la parte superior, debidamente apoyada contra las guías -4-, que forman parte de la bancada -5-, unido todo ello a las patas ó columnas verticales -6-, que sustentan y fijan el conjunto al suelo.

20

25

30

Las plataformas cuadradas -3-, llevan montado en el centro geométrico de su estructura, el cojinete ó rodamiento



5 -7-, a través del cual, se permite el montaje articulado con la suficiente suavidad, del husillo -8-, que resulta solidario del plano inferior de la mesa giratoria -9-, cuya constitución puede adoptar cualquier figura geométrica, siendo ésta preferentemente circular, llevando sobre ésta mesa -9-, las piezas a tratar conducidas por la cadena transportadora.

10 Para facilitar el giro de la mesa -9- sobre su propio eje constituido por el husillo -8-, se dispone de varios rodillos -10-, que giran apoyados sobre la plataforma fija -3-, aún cuando se desliza en virtud del tiro que ejerce sobre ella la cadena -1-, encontrándose montados éstos rodillos -10- por su eje -11-, a los cojinetes -12-, unidos a su vez, a los soportes -13- ó -14-, según tenga la mesa -9-, que disponerse a más ó menos altura, para lo cual, el husillo ó eje de giro de la propia mesa, será en las de menor altura, el  
15 husillo -8-, mientras que para alcanzar mayor elevación, se aplicarán los husillos -15-, quedando en ambos casos los soportes -13- y -14-, unidos solidariamente a la mesa giratoria -9-, por su plano inferior enfrentado a la plataforma fija.

20 Las diferentes alturas de las mesas giratorias -9-, obedece a que en ningún caso puedan interferirse una con otra, trabajando con toda comodidad.

25 Estimando ámpliamente descritas todas y cada una de las partes que constituyen ésta cadena transportadora perfeccionada, solamente resta consignar la posibilidad de construirse en variedad de materiales, tamaños y formas, pudiendo igualmente introducirse en su constitución, aquellas variaciones de tipo constructivo que la práctica aconseje, siempre y cuando las mismas, no sean capaces de alterar los puntos esenciales, puestos de manifiesto en la siguiente.  
30

NOTA REIVINDICATORIA

Los puntos no conocidos ni practicados en España que se presentan para su reivindicación en éste Modelo de Utilidad, son:

5                   1º.- Cadena transportadora perfeccionada, caracterizada por comprender unas plataformas sensiblemente cuadrangulares, situadas espaciadamente unas de otras y montadas por dos puntos existentes en lados opuestos, a unas a modo de es-

10                   cuadras, que a su vez se fijan en forma articulada a las cadenas transportadoras propiamente dichas, presentando éstas

                    plataformas cuadrangulares en su centro geométrico, una unión articulada mediante rodamiento, con un husillo vertical ascen-

                    dente, que se encuentra superiormente unido en forma solidaria con una mesa giratoria, en virtud del cojinete existente en

15                   la base del husillo.

                    2º.- Cadena transportadora perfeccionada, caracterizada porque la mesa giratoria según la precedente reivindicación, presenta en su plano inferior, unos soportes debidamente orientados, actuando de cojinetes de unos rodillos,

20                   que apoyan contra las plataformas montadas a las cadenas transportadoras propiamente dichas, yendo guiadas y apoyadas las mencionadas cadenas transportadoras en su tramo superior, sobre unas guías longitudinales que forman parte del armazón

                    general soporte del conjunto y de los pies de apoyo contra el

25                   suelo, de forma que el apoyo de cualquier pieza sobre la mesa giratoria, al constituir un peso que soporte la plataforma inferior, no deforma en ningún caso la alineación de la cadena transportadora, por ir ésta poyada contra las guías que la conducen.

30                   3º.- Cadena transportadora perfeccionada, caracterizada porque las mesas giratorias según las precedentes rei-

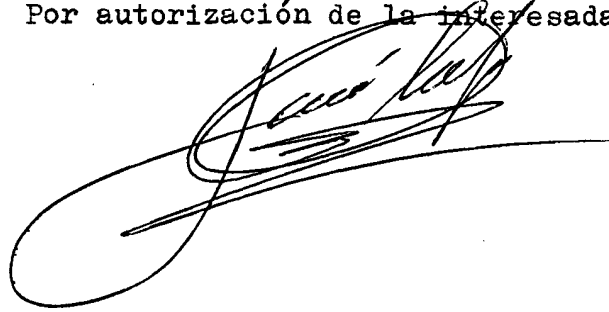
vindicaciones, se encuentran unas respecto a las inmediata-  
mente contiguas, a distinta altura, al objeto de que en su  
giro, no entorpezcan sus movimientos al tropezar una con o-  
tra, siendo por tanto los husillos constitutivos del eje de  
5 giro, de distintas longitudes, así como los soportes de los  
rodillos de apoyo.

4º.- "CADENA TRANSPORTADORA PERFECCIONADA", de con-  
formidad en un todo en lo esencial y fines industriales a  
lo descrito en la precedente memoria descriptiva y grafica-  
mente representado en los adjuntos planos para su mejor com-  
10 prensión.

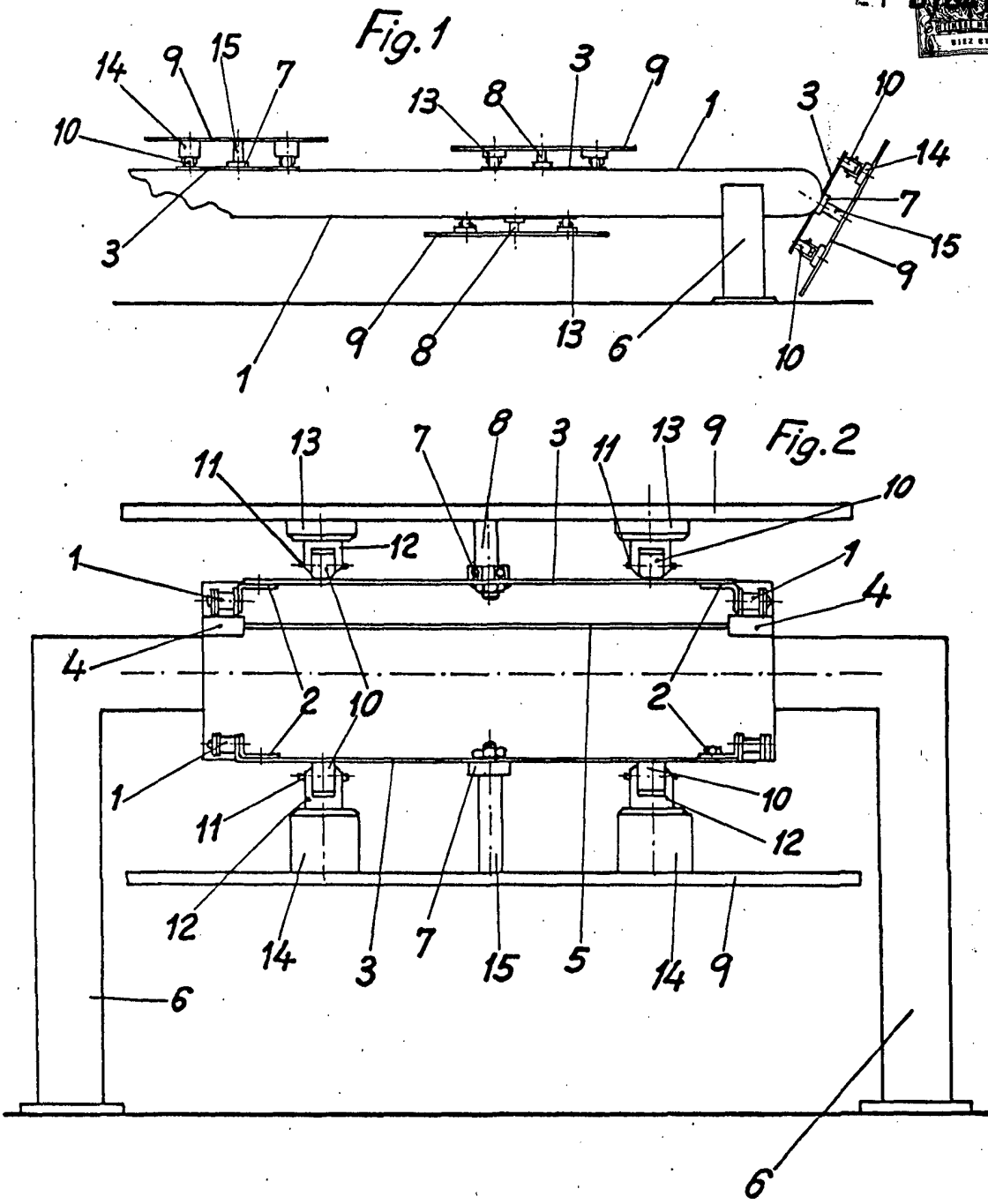
Esta memoria consta de SEIS hojas escritas ó mecano  
grafiadas por una sola cara a doble espacio.

Madrid, 27 DIC 1973

15 Por autorización de la interesada.



27 DIC. 1973



Escala variable  
MADRID 27 DIC. 1973