



199090

Int. Cl.:	B65D
-----------	------

## M O D E L O

D E

## U T I L I D A D

por "CAJA PERFECCIONADA", a favor de la razón social española GRAFICAS FRANCINO TREPAT, S.A., con domicilio en TARRASA (Barcelona), calle Jucar, s/m.

= . =

## MEMORIA DESCRIPTIVA

El presente modelo de utilidad se refiere a una caja perfeccionada.

- Más concretamente, en la invención se ha ideado una caja del tipo que se constituye a partir de una lámina troquelada de cartón o material similar resistente, la cual presenta unas peculiaridades que la hacen ventajosamente práctica con respecto a otras realizaciones conocidas en el mercado y destinadas para usos análogos, ya que aporta las necesarias condiciones por las que se reduce su precio de coste, puesto que se puede confeccionar totalmente en máquinas automáticas, así como su rellenado posterior, obteniéndose en el proceso de confección de la caja, un asa pertenecien-
- 5.
- 10.



te a la propia lámina básica, cuya asa no precisa manipulación especial para su armado, consiguiéndose éste con una única entrada en la máquina engomadora.

5. En líneas generales, la caja objeto de la presente invención está constituida por una lámina troquelada de forma general rectangular, la cual presenta líneas de hendido longitudinales y transversales, que definen las caras mayores de la caja, marginadas dichas caras por aletas integrantes de los laterales menores del envase, y presentando dichas
10. caras mayores en sus bordes transversales extremos, sendas pestañas que forman respectivamente la base superior de la caja, y un asa armable.

15. Con el fin de facilitar la explicación, se acompaña a la presente memoria descriptiva de una lámina de dibujos en la que se ha representado un caso de realización que se cita a título de ejemplo.

En los dibujos:

20. La figura 1, es una vista en desarrollo de la lámina integrante de la caja.
- La figura 2, muestra una perspectiva de la caja, en posición semiarmada.

La figura 3, corresponde a una vista similar a la anterior de la caja, totalmente armada.

25. Haciendo referencia a las figuras, se aprecia en su realización una caja constituida por una lámina rectangular -1-, provista de líneas de hendido longitudinales -2-, y líneas de hendido transversal -3-, que definen las caras mayores -4- y laterales menores -5- del cuerpo paralelepípedo resultante, según muestran las figuras 3 y 4.

30. Una de las caras mayores -4-, se prolonga según una



5. proyección rectangular -6-, con líneas de hendido transversal +7- y -8-, una de las cuales divide a la proyección referida en dos partes sensiblemente iguales, mientras que la otra línea -8-, forma una pestaña de borde -9-, para su fijación por engomado en la superficie exterior de la cara mayor opuesta, resultando de esta operación un asa, con ventanas -10- para paso de los dedos.

10. El modelo, dentro de su esencialidad, puede ser llevado a la práctica en otras formas de realización que difieren en detalle de la indicada a título de ejemplo en la descripción, y a las cuales alcanzará igualmente la protección que se recaba. Podrá, pues, construirse en cualquier forma y tamaño, con los materiales más adecuados, por quedar todo ello comprendido en el espíritu de las reivindicaciones.

15.

= . =

#### N O T A

20. Descrito el objeto y utilidad de la presente invención, lo que se declara como no divulgado ni practicado en España, comprende las siguientes reivindicaciones:

25. 1ª.- Caja perfeccionada, del tipo que comprende una lámina troquelada de cartón o material resistente, provista de líneas de hendido que definen las caras mayores de la caja a obtener y las caras laterales menores, juntamente con las pestañas de armado, caracterizada esencialmente por el hecho de que una de las caras mayores de la lámina citada presenta en su borde transversal libre una proyección rectangular con línea de hendido transversal centrada y pestaña de borde, fijada a la superficie externa de la cara mayor opuesta de la caja, de manera que la referida proyección constituye

30.



un diedro con su abertura enfrentada a la base superior de la caja, y presentando las caras del referido diedro, sendas ventanas apaisadas provistas de una zona troquelada abatible hacia el interior del ángulo, quedando ambas zonas yuxtapuestas, formando un plano de refuerzo para el asa resultante.

5.

2ª.- Caja perfeccionada.

Según se describe y reivindica en la presente memoria descriptiva que consta de cuatro hojas foliadas y escritas a máquina por una sola de sus caras, acompañadas de los dibujos reglamentarios.

10.

Madrid, a 26 DIC. 1973

p. a.

JAIMÉ ISERN

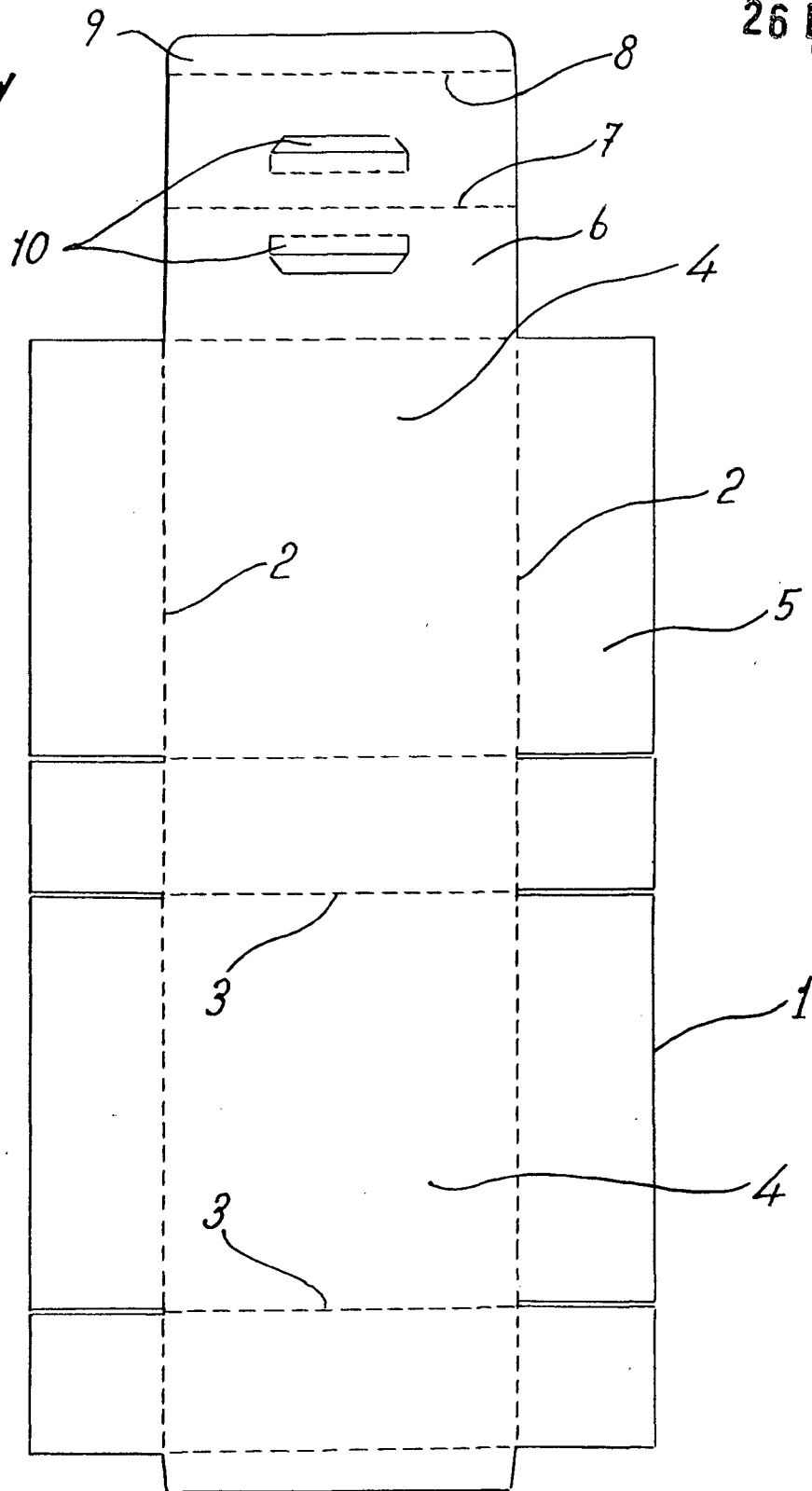
p. p.

199090

26



Fig. 1



Madrid, a 26 DIC. 1973

p.a.

JAIME ISERN

P. P.

199090

26



Fig. 2

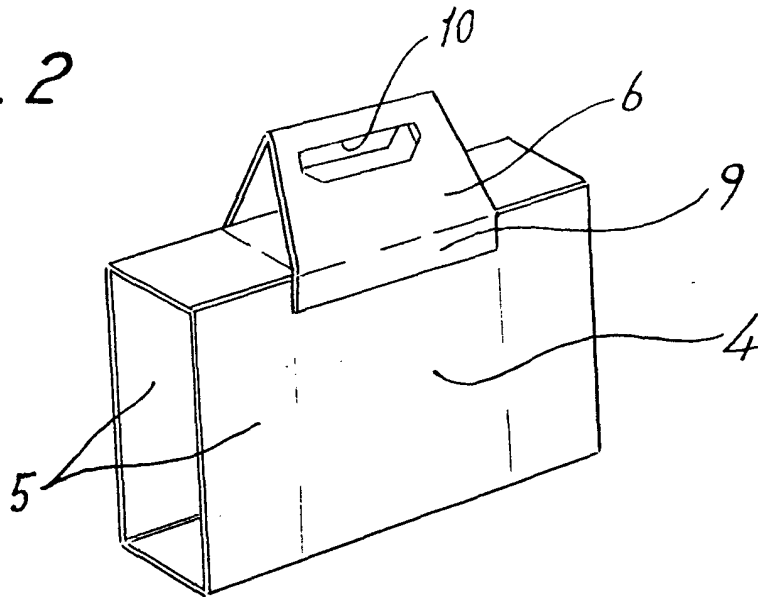
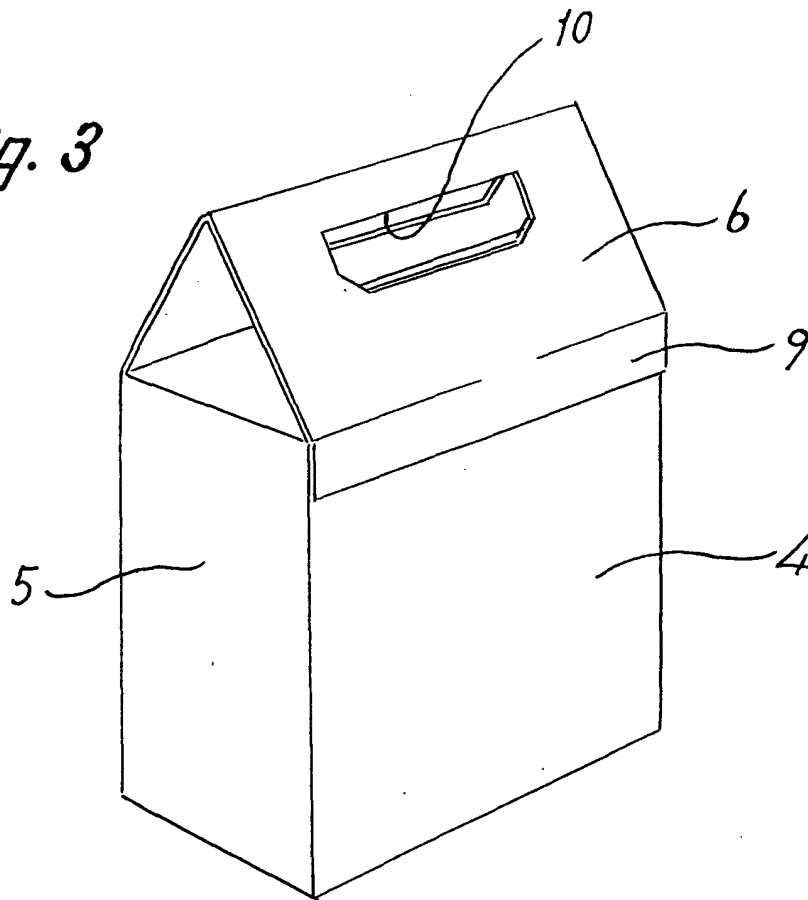


Fig. 3



Madrid, a 26 DIC. 1973

p.a. JAIME ISERN  
P. P.

P. P.