

199029

199029.



Int. Cl.: A63H

MEMORIA DESCRIPTIVA

correspondiente a la solicitud de concesión de un.....

MODELO DE UTILIDAD

SOLICITANTE: NACORAL, S.A., de nacionalidad española.

RESIDENCIA: Via de la Hispanidad, 56-58 -ZARAGOZA-

ENUNCIADO: "DISPOSITIVO DE CONEXION ELEC-
TRICA EN VEHICULOS DE JUGUETE"

Prioridad: Patente n.º del

199029



1

La presente memoria descriptiva tiene como fin la declaración del objeto sobre el que ha de recaer el privilegio de explotación industrial y comercial, exclusivo en el territorio nacional de un Modelo de Utilidad, de acuerdo con la vigente Legislación, que, como el enunciado indica, se trata de "DISPOSITIVO DE CONEXION ELECTRICA EN VEHICULOS DE JUGUETE".

5

10

La conexión eléctrica en vehículos de juguete corre el grave riesgo, por la continua manipulación de los niños, de quedar deteriorado con la consiguiente inutilización del organismo de desplazamiento del vehículo con motor eléctrico.

15

Ello es debido en la mayor parte de los casos a que no es lo suficiente buena la forma de conexión y desconexión de los contactos pensando que va a ser manipulada por un niño.

20

Nuestro dispositivo de conexión-desconexión para vehículos de juguete desplazantes por motor, es idóneo por conseguir una excelente conexión y desconexión sin deterioro a fuerza de repetidas pruebas efectuadas por el niño.

25

Para ello consta de dos láminas de contacto y conexión del micromotor con la pila incorporadas en ambos lados del chasis aislante, teniendo una en cierta parte de su longitud una deformidad quebrada contra la que el choque de un mando interruptor aislante, encarrilado en un canal, establezca el levantamiento antagónico de la lámina desconectándose de su asiento y desconectando el circuito de alimentación del motor.

30

De acuerdo con una particularidad

00176

199029



1 de la invención, una cualquiera de las referidas láminas posee conformado en su punto de fijación al chásis un orificio de enchufe de una clavija de recargado de la pila.

5 Para comprender mejor la naturaleza del invento, en el plano adjunto hacemos una representación esquemática de su utilización, no siendo en absoluto limitativa y susceptible por ello de las modificaciones accesorias que no alteren las características esenciales.

10 La figura 1, es la vista en alzado del dispositivo de conexión eléctrico incorporado a un vehículo de juguete.

La figura 2 es la correspondiente vista en planta que muestra a las láminas de contacto entre la pila y el micromotor.

15 La figura 3 es una sección transversal del dispositivo según indicación de sección de la figura 1, representando la posición de conexión de las láminas.

20 La figura 4 es la misma sección transversal del dispositivo, pero representando la desconexión de una lámina de contacto por empuje del mando interruptor.

25 La figura 5 muestra la sección transversal del mando interruptor y de la cajera donde discurre encarrilado para la desconexión de la lámina móvil.

En ellas se anotan las siguientes particularidades:

- 30
- 1.- Lámina de contacto móvil.
 - 2.- Lámina de contacto fija.
 - 3.- Micromotor eléctrico.
 - 4.- Pila/s recargables.



1

5.- Pliegue en "V".

6.- Tetón empujador.

7.- Mando interruptor aislante.

8.- Cajera o canal.

5

9.- Guías.

10.- Carcasa del micromotor.

11.- Orificio de enchufe.

12.- Chasis aislante.

13.- Rotor.

10

14.- Clavija de enchufe.

15

La lámina de contacto móvil (1) apoyada por su propia elasticidad sobre la carcasa (10) del micromotor eléctrico (3), y la lámina de contacto fijo (2) de la misma manera sobre un contacto fijo del rotor (13), conectan al citado micromotor eléctrico (3) con la pila/s (4) recargables (4) incorporadas al chasis aislante (12) -ver figura 2-.

20

Desplazando o cambiando ahora la posición del mando interruptor aislante (7) para lo que se le hace discurrir entre las guías (9) de la cajera (8) por donde se mueve su tetón empujador (6) -ver figura 5-, se fuerza la desconexión de la lámina de contacto móvil (1).

25

Esto se produce al chocar el tetón empujador (6) del mando interruptor aislante (7) con el pliegue en "V" (5) que presenta la lámina de contacto móvil (1) -ver figura 3-, de modo que ésta se desplaza separándose de su asiento de contacto en la carcasa del micromotor (10), hasta que dicho pliegue en "V" (5) apoye a la lámina (1) sobre el tetón empujador (6) en posición antagónica fija de aquella -ver figura 4-.

30

199029



1

Por otra parte al menos, la lámina de contacto fija (2) se fija al chasis aislante (12) mediante el orificio de enchufe (11), para que la penetración por él de una clavija de enchufe (14) permita el recargado de la pila (4) -ver figuras 1 y 3-.

5

10

Descrita suficientemente la naturaleza del presente invento, así como su realización industrial, sólo cabe añadir que en su conjunto y partes constitutivas, es posible, introducir cambios de forma, materia y disposición en cuanto tales alteraciones no supongan variación sustancial del mismo.

15

El solicitante, al amparo de los Convenios Internacionales sobre Propiedad Industrial, se reserva el derecho de extender esta demanda a los países extranjeros, si fuera posible, reivindicando la misma prioridad de la presente solicitud.

N O T A

20

El Modelo de Utilidad que se solicita como nuevo en España, por veinte años, de acuerdo con la vigente Legislación, deberá recaer sobre "DISPOSITIVO DE CONEXION ELECTRICA EN VEHICULOS DE JUGUETE", en todo de acuerdo con las siguientes:

R E I V I N D I C A C I O N E S

25

30

1.- Dispositivo de conexión eléctrica en vehículos de juguete, caracterizado porque consta de dos láminas de contacto y conexión del micromotor eléctrico con la pila incorporadas frente así en ambos lados del chasis aislante, presentando una de ellas en cierta parte de su longitud una deformidad quebrada que penetra en un canal o cajera por donde discurre encarrillado un mando interruptor



199029

1 aislante, para que el choque de una protuberancia de éste contra
 la citada deformidad quebrada produzca el levantamiento anta-
 gónico de la lámina hasta quedar apoyada sobre la citada pro-
 tuberancia del mando interruptor, y así separada dicha lámi-
 5 na de su asiento de contacto, desconectando el micromotor;
 y conformando una cualquiera de las referidas láminas de con-
 tacto en su punto de fijación al chasis un orificio de enchu-
 fe de una clavija de recargado de la pila.

10 2.- "DISPOSITIVO DE CONEXION ELEC-
 TRICA EN VEHICULOS DE JUGUETE".

Según queda sustancialmente descri-
 to en la presente memoria descriptiva que consta de seis ho-
 jas mecanografiadas por una sola cara acompañada de sus co-
 rrespondientes dibujos.

15

Madrid, **21 DIC. 1973**

El Agente Oficial.

MIGUEL FERNANDEZ LOAYSA PINZON
P.P.

20

25

30

Fig. 1

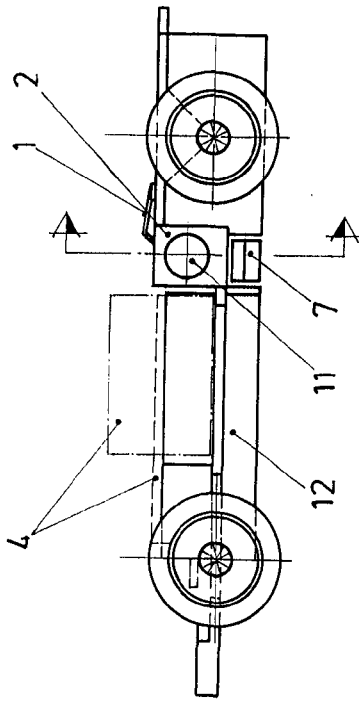


Fig. 3

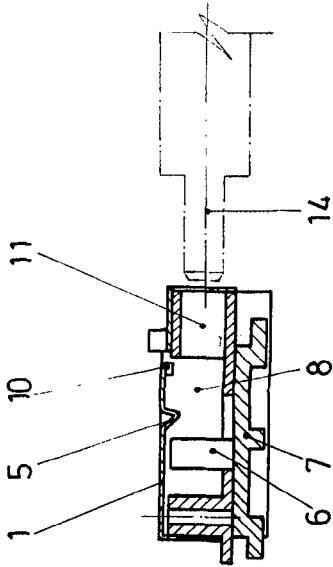


Fig. 4

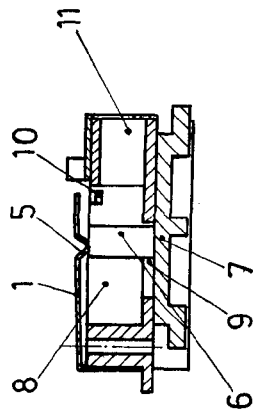


Fig. 5

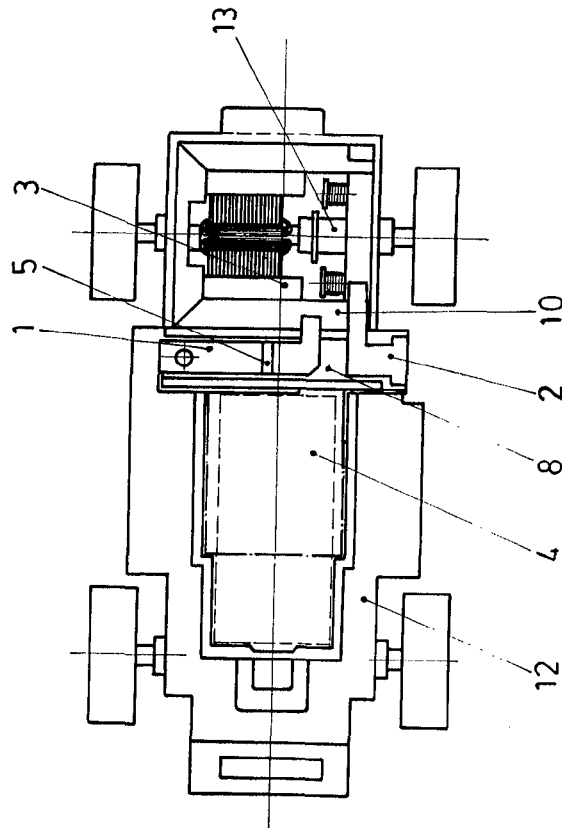
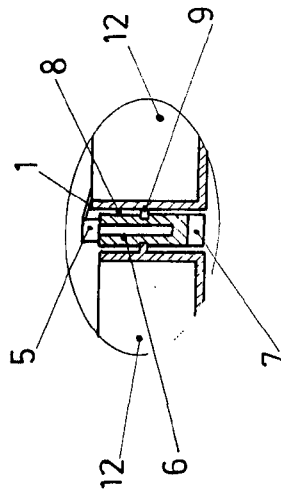


Fig. 2

Escala variable

Madrid 21 DIC. 1973

El Agente Oficial

MARCA REGISTRADA

P.P.