

29-1-76

199024

21



| | |
|-----------|-----------------|
| Int. Cl.: | B67B |
| | B67C |

MODELO DE UTILIDAD

por 20 años

A favor de D. JUAN RIZO LOPEZ y D. JOSE RIZO LOPEZ, ambos de nacionalidad española, residentes en BARCELONA, calle Santander, 71-73, Polígono Industrial c/. A. - - - - - por: "MAQUINA LAVADORA DE ENVASES PERFECCIONADA". - - - - -

MEMORIA DESCRIPTIVA

Se refiere el presente modelo de utilidad a una máquina lavadora de envases, a la que se ha incorporado perfeccionamientos, tanto en sus medios de accionamiento como en la incorporación de un dispositivo original para separación de etiquetas, con cuyos perfeccionamientos se consiguen importantes mejoras constitucionales y de funcionamiento de la máquina en relación con las similares existentes.

10

En esencia, la máquina además de sus elementos



convencionales, incorpora, calado sobre el eje principal de actuación del plato portaenvases, un disco con unos pivotes periféricos salientes por donde se provoca las intermitencias de giro de aquel plato en colaboración con un gatillo asociado, basculante en un sentido, en el bloque terminal de un pistón, neumático o hidráulico.

Este propio efecto de intermitencia también puede lograrse mediante la propia serie de tetones distribuidos a lo largo del citado disco y una uña saliente y solidaria de otro disco con giro debidamente sincronizado en un eje paralelo.

En cuanto al dispositivo separador de etiquetas lo constituye un tamiz sin fin dispuesto a la salida de los residuos de la máquina, que lleva las etiquetas hasta una salida extrema, en donde aparece una pletina en rampa, contra la que, en caso de adherencia de la etiqueta en el tamiz, actúan unos sopladores de seguridad.

Con el fin de facilitar la explicación, se acompaña a la presente memoria descriptiva unas hojas de dibujos en las que se ha representado un caso práctico de realización, el cual se cita sólo a título de ejemplo no limitativo del alcance del presente modelo de utilidad.

En dicho dibujo:

La figura 1 es una vista lateral en alzado esquemático de la máquina en cuestión, con sección parcial de la misma.

La figura 2 se corresponde con un detalle, asimismo en alzado del mecanismo de accionamiento asociado a ella.

La figura 3 representa una realización opcional



del propio mecanismo de la figura 2.

La figura 4 muestra una vista en alzado lateral seccionado del depósito donde va colocado el separador de etiquetas.

5 Según tales figuras, la máquina lavadora de envases perfeccionada objeto del presente modelo de utilidad está constituida por un cuerpo -1- por cuyo interior se desplazan, en posición invertida los envases -2- (en este caso botellas) acomodados en una serie de
10 cazoletas -3- enrejilladas dispuestas sobre los brazos de un plato -4- giratorio sobre un eje principal -5- pasando aquellos envases sucesivamente las distintas operaciones de lavado, de acuerdo con el giro del citado plato.

15 Es fundamental en este modelo el accionamiento intermitente de tal plato -4-, a cuyo efecto incorpora un mecanismo asociado, compuesto por un disco -6- calado inferiormente sobre el mismo eje -3- y dotado de una serie de pivotes salientes -7- periféricos que son
20 actuados por una aleta o gatillo -8-, basculante en un sentido y con tope en el otro, situado en la cabeza -9- aplicada al vástago -10- de un pistón neumático o hidráulico.

 En una variante opcional tal mecanismo puede
25 estar integrado por el mismo disco -6- y pivotes -7- así como por otro disco -11- de eje -12- paralelo al del anterior disco y provisto en su periferia de una aleta o uña -13-, llevando este segundo disco -11- velocidad adecuadamente sincronizada con el -6- para
30 la regulación de tiempos de las intermitencias deseadas.



Por otra parte, dispone la máquina de un separador de etiquetas, adaptado en cada uno de los depósitos -14- recuperadores del líquido de tratamiento, e integrado por un tamiz sin fin -18- sobre el que caen conjuntamente el líquido y las etiquetas que llegan por el conducto -15- a la salida de la cámara de tratamiento, pasando dicho líquido a través del tamiz y almacenándose en el depósito, mientras que las etiquetas siguen el tamiz hasta caer a una rampa -16- de salida. Además en dicha zona terminal, actúan también dos sopladores -17- para el caso de que hubiera dificultad en la salida de alguna etiqueta.

El modelo, dentro de su esencialidad, puede ser llevado a la práctica en otras formas de realización que difieran sólo en detalle de la indicada únicamente a título de ejemplo, a las cuales alcanzará igualmente la protección que se recaba. Podrá, pues, fabricarse esta máquina lavadora de envases en cualquier forma y tamaño, con los medios y materiales más adecuados, y con los accesorios más convenientes, por quedar todo ello comprendido en el espíritu de las siguientes reivindicaciones.

N O T A

Se reivindica como objeto del presente modelo de utilidad:

1.- Máquina lavadora de envases perfeccionada, caracterizada esencialmente porque el accionamiento intermitente del plato portaenvases está constituido por un pistón, cuyo vástago lleva incorporado en su extremo



libre un cabezal en el que va adaptada basculante en un sentido y con tope en el otro, una aleta susceptible de actuar contra los distintos pivotes regularmente distribuidos sobre un disco calado sobre el propio eje
5 de giro del antedicho plato principal.

2.- Máquina lavadora de envases perfeccionada, según la reivindicación anterior, caracterizada asimismo por disponer de un separador de etiquetas constituido por un tamiz sin fin colocado en cada uno de los
10 depósitos recuperadores por donde pasa libremente el líquido hacia éstos, pero que transporta las etiquetas hacia una rampa extrema de salida junto a la cual para mayor seguridad de extracción de dichas etiquetas van colocados unos sopladores de aire.

15 3.- MAQUINA LAVADORA DE ENVASES PERFECCIONADA.

Consta la presente memoria descriptiva de cinco hojas mecanografiadas, foliadas, numeradas y escritas por una sola cara, acompañada de dos láminas de dibujos.

Madrid, a 21 DIC. 1973

JUAN RIZO LOPEZ, y
JOSE RIZO LOPEZ

P. A.

M. P.

199024

199024



Fig. 1

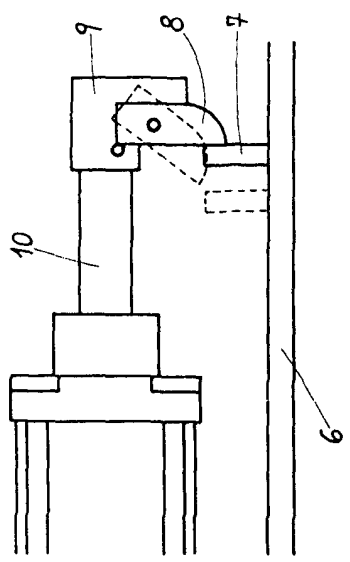
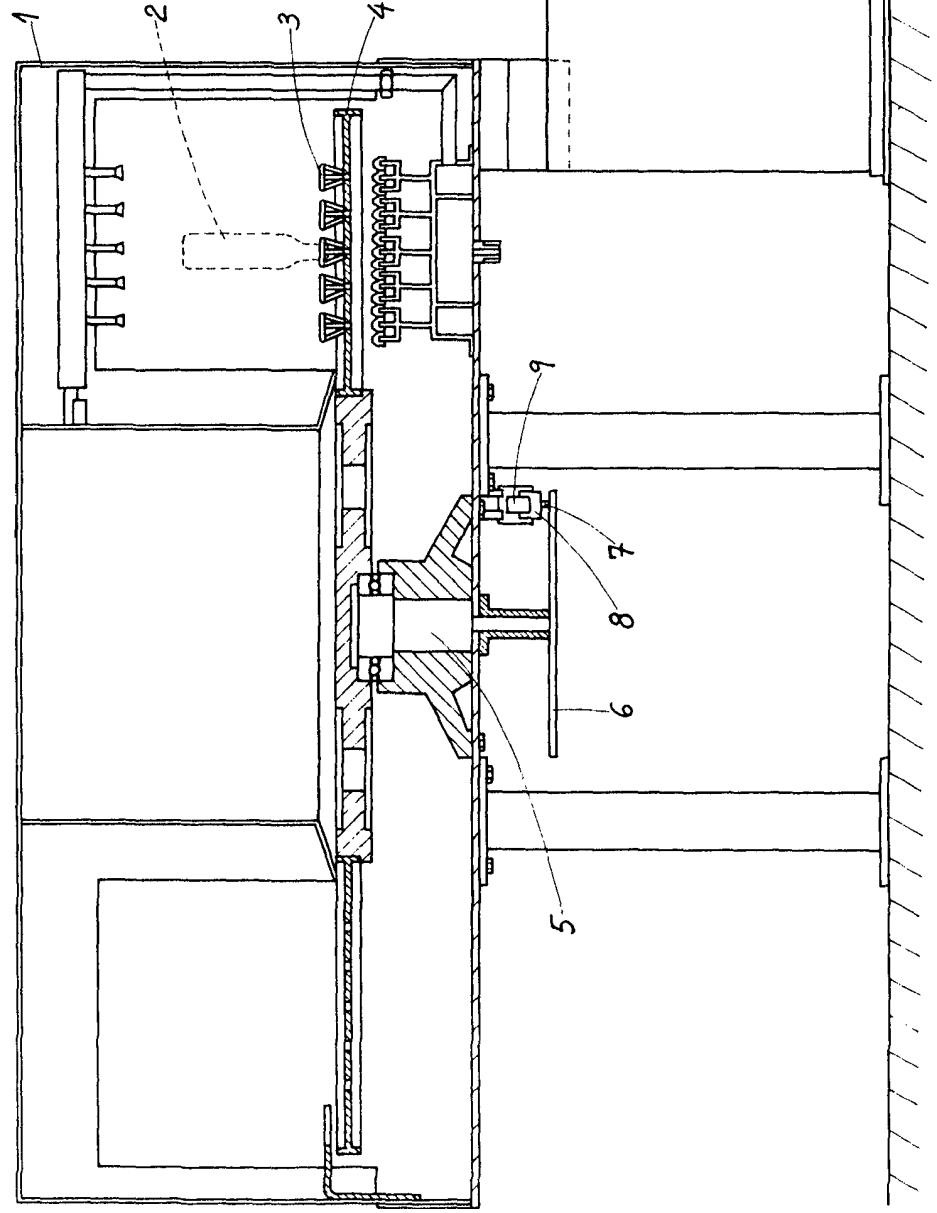


Fig. 2



Madrid 21 de Dicbre. de 1973

[Handwritten signature]

199024

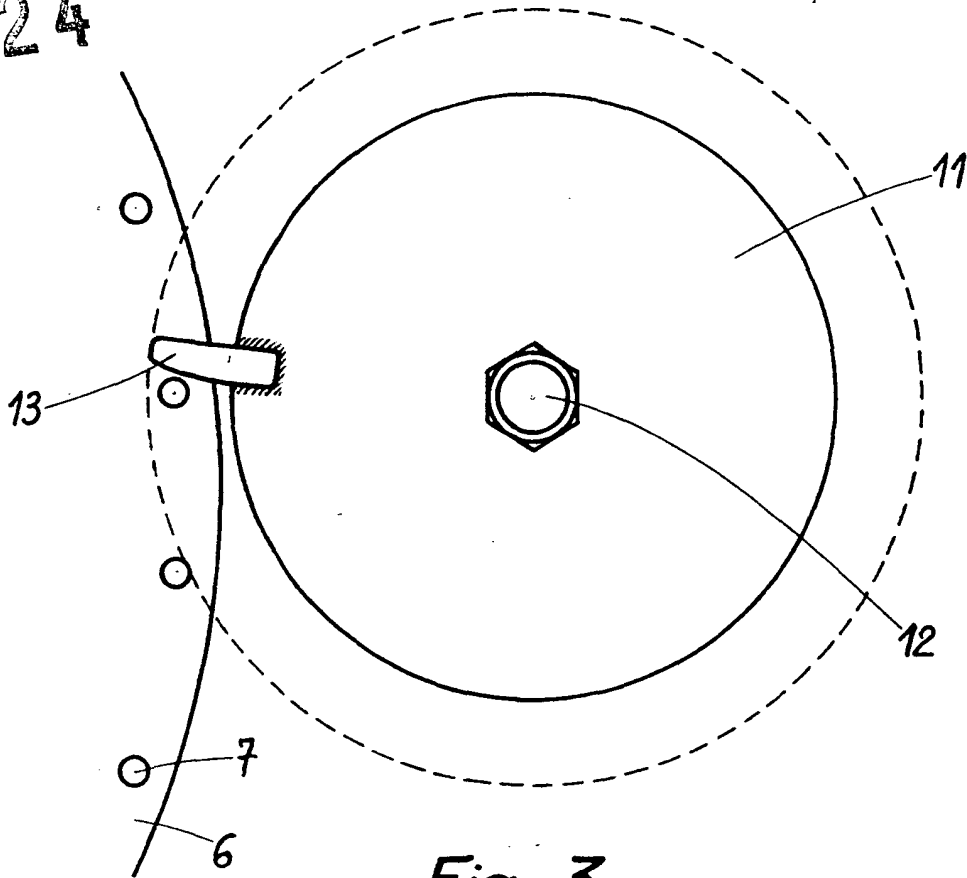


Fig. 3

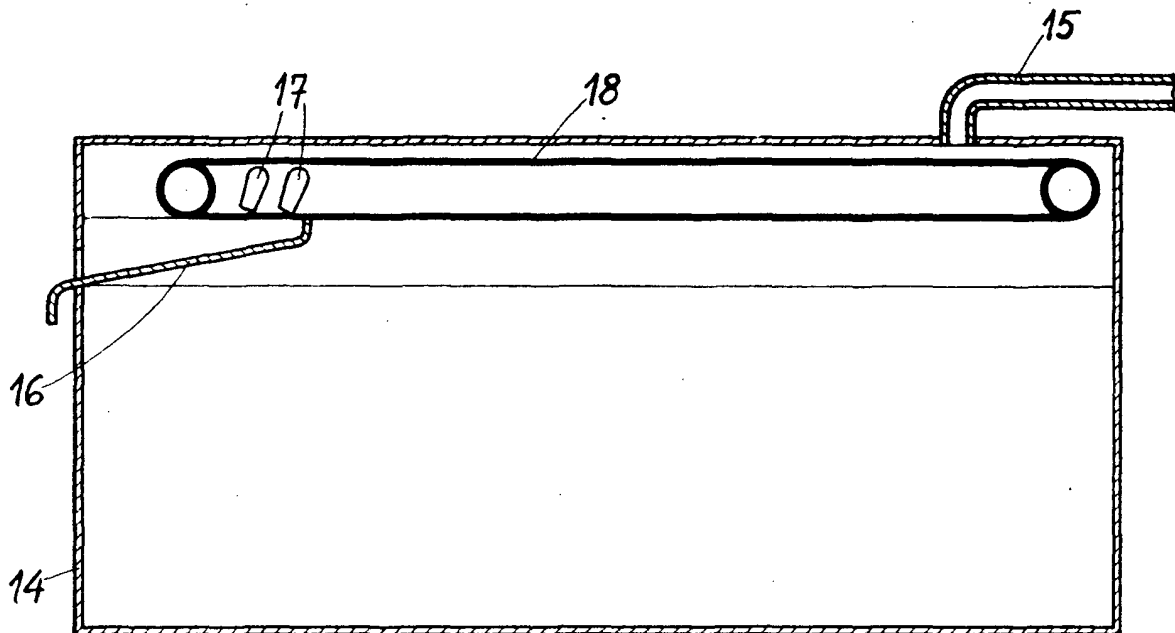


Fig. 4

Madrid 21 de Dicbre. de 1973

MANUEL DE RAZZI

P. P.