

198936



A63H

M O D E L O
D E
U T I L I D A D

a favor de Doña Ascensión ZALDÍVAR PUIG, de nacionalidad española, residente en Barcelona, Plaza Letamendi, 25, por "APISONADORA DESMONTABLE DE JUGUETE".

- . -

MEMORIA DESCRIPTIVA

La presente invención se refiere a una apisonadora desmontable de juguete cuya realización es muy sencilla pero atractiva.

Los niños tienen especial predilección por los juguetes que reproducen vehículos o máquinas. Por otra parte todos tienen tendencia a desmontarlos lo cual, si el juguete no está realizado especialmente para ello es un inconveniente, pero que si, por el contrario, está concebido para poder ser montado y desmontado fácilmente, constituye un aliciente más para el niño.

108936



5. De acuerdo con estas premisas se ha ideado la apisonadora de juguete objeto de la invención que, a pesar de su sencillez, tiene el doble atractivo de poder utilizarse montada, con ruedas y rodillos giratorios, y poder desmontarla pieza por pieza.

10. La apisonadora en cuestión se caracteriza esencialmente por el hecho de que consta de un cuerpo soporte al que van montadas en forma amovible las ruedas posteriores y un volante giratorio libremente, que se apoya en posición tangente a una de las ruedas. El cuerpo soporte está dotado también de un alojamiento en el que vá ajustado a presión, con posibilidad de giro, un eje solidario de una horquilla, entre cuyas ramas está montado giratorio y amovible un rodillo formado por varias cubetas con medios de acoplamiento entre sí. El citado
15. cuerpo dispone también de medios para el montaje amovible de una chimenea y una cubierta.

20. El rodillo consta de tres piezas, de las cuales las laterales son simétricas y están dotadas de manguitos concéntricos para el ajuste del extremo de la horquilla. Estas piezas laterales ajustan a ambos lados de una pieza intermedia del mismo diámetro, dotada de encajes en sus bordes.

25. En la cara superior del cuerpo soporte se acopla una pieza complementaria a modo de tapa, dotada de una oreja en uno de sus extremos que ajusta en una escotadura del cuerpo soporte. Esta pieza en forma de tapa está dotada de un tetón de encaje para el extremo inferior de la chimenea.

La citada tapa está dotada en su cara interna de un manguito situado frente a una abertura del cuerpo soporte atra

198936



vesada por el vástago solidario de la horquilla del rodillo, el cual ajusta a presión en el interior del manguito.

5. El cuerpo soporte y la tapa ajustada a él están dotados en su cara externa de pares de alojamientos en los que se enchufan a presión los extremos de sendas columnas unidas a la cubierta.

10. Para la mejor comprensión de cuanto queda descrito en la presente memoria se acompañan unos dibujos en los que, tan sólo a título de ejemplo, se representa un caso práctico de realización del objeto de la invención.

15. En dichos dibujos, la figura 1 es una vista en perspectiva del despiece de la apisonadora; la figura 2 es una vista en sección longitudinal de la misma una vez montada; y la figura 3 es un detalle en sección por el plano III-III de la figura 2.

20. La apisonadora descrita consta en los dibujos de una pieza soporte -1-, dotada de aberturas -2- para el montaje de un eje -3- en el que están ajustadas a presión unas ruedas -4- amovibles. Del cuerpo -1- sobresale lateralmente un vástago -5-, con un reborde -6- extremo, en el que está montado un volante -7- giratorio libremente, que se apoya tangente a una de las ruedas -4-.

25. Sobre la pieza -1- ajusta una tapa -8-, dotada de una aleta posterior -9- que encaja en una escotadura -10- del cuerpo -1-. Esta tapa está provista de un manguito -11- que sobresale por su cara inferior, alineado a un orificio -12- de la pieza -1-, atravesado por un vástago -13- que se enchufa en dicho manguito con posibilidad de giro (figura 2). El vást

198936



5. tago -13- es solidario de una horquilla -14- cuyas ramas están dotadas de dos muñones enfrentados -15- destinados a introducirse en unos manguitos -16- previstos en sendas ruedas -17- a modo de cazoletas, con un escalonado -18- destinado a ajustar en los bordes de otra rueda central -19-, formando en conjunto un rodillo (figura 3).

En la cara superior de la tapa -8- existe un manguito abierto -20- receptor de un tetón -21- solidario del extremo inferior de una chimenea -22-.

10. La pieza -1- y la tapa -8- están dotadas de sendos pares de manguitos -23- receptores de los extremos de otras tantas columnas -24- solidarias de una cubierta -25-.

15. La apisonadora descrita resulta muy interesante, pues se desplaza sobre sus ruedas -4- y rodillo -17-19-, al propio tiempo que el volante -7- gira debido a la fricción con una de las ruedas -4-.

20. Además de estos atractivos, la apisonadora puede desmontarse pieza por pieza, sin necesidad de utilizar ninguna herramienta, y sin que deban efectuarse operaciones complicadas, pues sus piezas se acoplan por encajes, a presión. Ello es un aliciente para los niños que se distraen separando las distintas piezas que componen la apisonadora e intentan colocarlas de nuevo en su posición correspondiente.

25. Es de destacar la solidez del juguete, a pesar de estar formado por piezas desmontables, y los movimientos que el mismo puede realizar, puesto que, además del giro de las ruedas -4-, rodillo -17-19- y volante -7-, la horquilla -14- puede orientarse al girar el vástago -13- en el interior del

198936

- 7



manguito -11-.

5. Por otra parte, la horquilla con su vástago mantienen unida la tapa -8- al cuerpo base -1-. También es de destacar el montaje de la cubierta -25- sobre columnas -24- que ajustan en alojamientos -23- previstos en la tapa -8- y en el cuerpo -1-, siendo un vínculo más entre las dos piezas, para asegurar su perfecta unión.

10. Serán independientes del objeto de la invención los materiales empleados en la construcción de las distintas piezas que componen la apisonadora de juguete, formas y dimensiones de las mismas y cuantos detalles accesorios puedan presentarse, siempre y cuando no afecten a su esencialidad.

- . -

N O T A

Se reivindica como objeto del presente modelo de utilidad:

15. 1. Apisonadora desmontable de juguete, caracterizada esencialmente por el hecho de que consta de un cuerpo soporte al que van montadas en forma amovible las ruedas posteriores y un volante giratorio libremente que se apoya en posición tangente a una de las ruedas, cuyo cuerpo está dotado de un alojamiento en el que va ajustado a presión con posibilidad de giro, un eje solidario de una horquilla, entre cuyas ramas está montado giratorio y amovible un rodillo formado por varias cubetas con medios de acoplamiento entre sí, disponiendo el citado



198936

- 7

cuerpo soporte de medios para el montaje amovible de una chimenea y una cubierta.

2. Apisonadora desmontable de juguete, según la reivindicación anterior, caracterizada por el hecho de que el rodillo consta de tres piezas, dos de ellas laterales simétricas, dotadas de sendos manguitos para el ajuste del extremo de la rama correspondiente de la horquilla, cuyas piezas laterales ajustan a ambos lados de la pieza intermedia, mediante encaje de sus bordes adyacentes.
5. 3. Apisonadora desmontable de juguete, según la reivindicación 1, caracterizada por el hecho de que en la cara superior del cuerpo soporte se acopla una pieza complementaria a modo de tapa, dotada de una oreja en uno de sus extremos que ajusta en una abertura del cuerpo soporte, cuya pieza en forma de tapa está dotada de un tetón de encaje para el extremo inferior de la chimenea.
10. 4. Apisonadora desmontable de juguete, según las reivindicaciones 1 y 3, caracterizada por el hecho de que la tapa del cuerpo soporte está dotada en su cara interna de un manguito situado frente a una abertura del cuerpo soporte, atravesada por el vástago solidario de la horquilla del rodillo, el cual ajusta a presión en el interior del manguito.
15. 5. Apisonadora desmontable de juguete, según las reivindicaciones 1 y 3, caracterizada por el hecho de que el cuerpo soporte y la tapa ajustada a él, están dotados en su cara externa de pares de alojamientos en los que se enchufan a presión los extremos de sendas columnas unidas a la cubierta.
20. 6. Apisonadora desmontable de juguete.
- 25.

198936 - 7



La presente memoria descriptiva consta de siete ho
jas foliadas escritas a máquina por una sola cara.

Barcelona, 7 de diciembre de 1.973

Ascensión ZALDIVAR PUIG

p.a. I. PONTI
P.P.

Vertical text or markings on the left margin, possibly a stamp or reference code, consisting of several lines of small, illegible characters.



FIG. 1

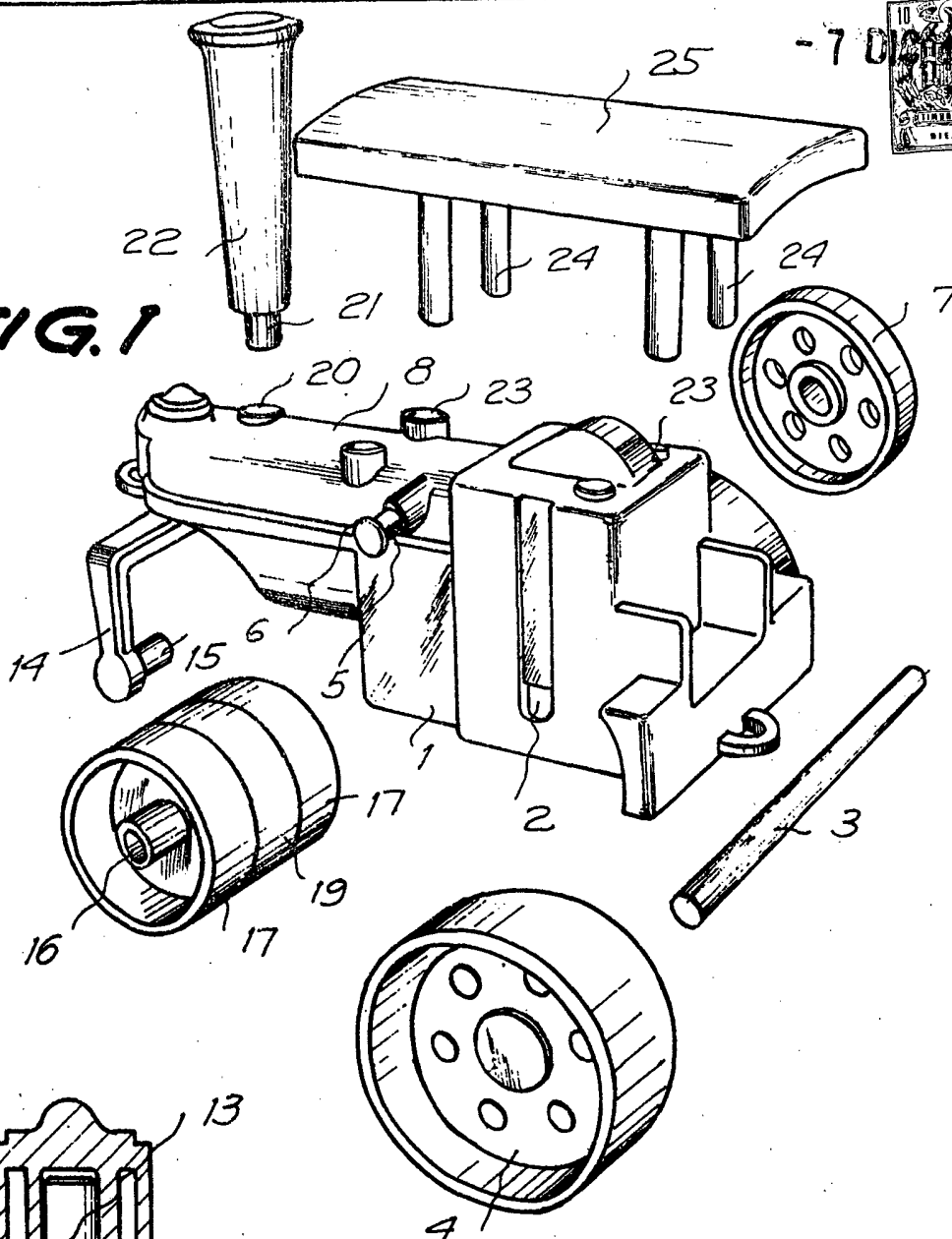
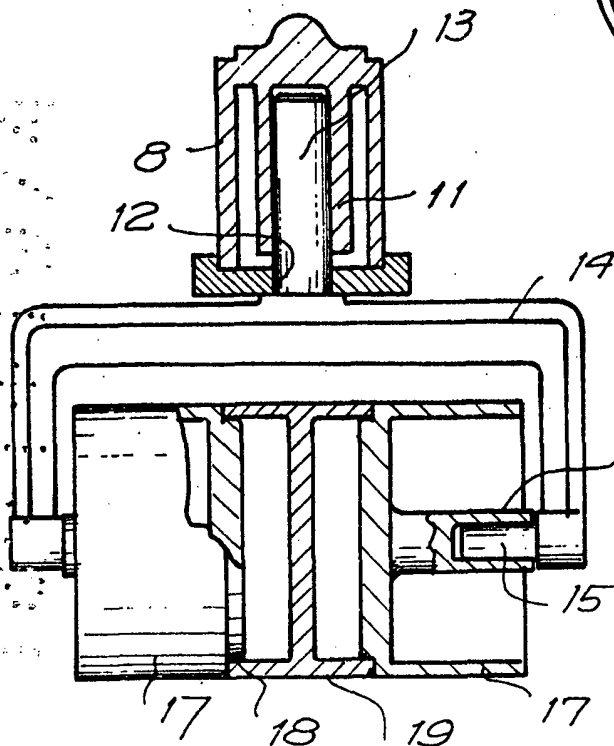


FIG. 3



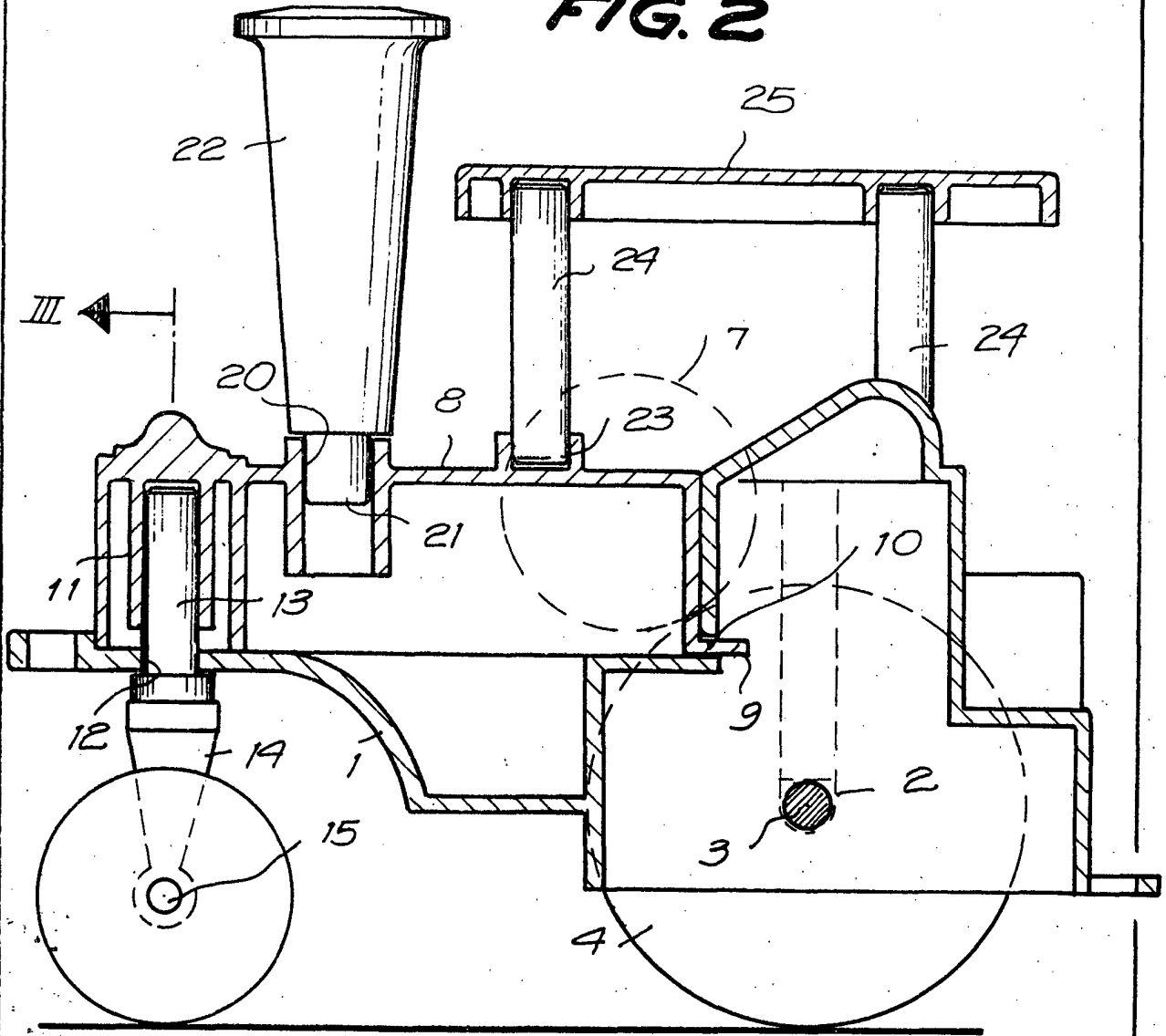
Barcelona, 7 diciembre 1973

p.a. I. PONTI
P.p.

7176747



FIG. 2



CALCULO

Barcelona, 7 diciembre 1973

p.a. I. PONT
P.P.