

194176



198657

1973

MODELO DE UTILIDAD
por 20 años

a favor de MECALUX, S.A., Sociedad Española, residente en Hospitalet de Llobregat (Barcelona), Cobalto, 31-33 por: "NUEVO CONTENEDOR".-----

MEMORIA DESCRIPTIVA

- La utilización de contenedores tipo cubeta o cajoncillo, de diversos tamaños, para alojamiento de diversas piezas, tanto en almacenes como en los propios lugares de trabajo, de industrias y comercios, se ha generalizado de una forma fácilmente explicable atendiendo a las indiscutibles ventajas, que presenta para una adecuada racionalización del trabajo, la adecuada ordenación y disposición de los elementos requeridos para cada fase de trabajo.
5. neralizado de una forma fácilmente explicable atendiendo a las indiscutibles ventajas, que presenta para una adecuada racionalización del trabajo, la adecuada ordenación y disposición de los elementos requeridos para cada fase de trabajo.
10. El presente Modelo de Utilidad, que en lo que tiene de esencial se describe en ésta memoria, se refiere a un nuevo contenedor, del tipo de los citados, que esencialmente se caracteriza porque a diferencia de todos los conocidos y utilizados en la actualidad, puede
15. almacenarse antes de su utilización, en forma de lámina plana, para ser armado o montado únicamente en el momento en que sea preciso disponer del mismo.

Fundamentalmente, el modelo que nos ocupa, se caracteriza por estar formado por sucesivos plegamien-



20. tos, según líneas predeterminadas, de las distintas aletas y solapas preconfiguradas, en una lámina plana preferentemente de consistencia semirrígida, tal como cartón ondulado, plastificado o similar, y de tal modo, que una vez montado el cuerpo básico del contenedor, por levantamiento
25. y pliegue de las sucesivas paredes, un doble pliegue envolvente efectuado mediante prolongaciones de la base, según sus lados menores y sobre las paredes posterior y anterior, se introducen sendas lengüetas situadas en el límite de dichas prolongaciones, en sendas ranuras practicadas en la conjunción de la base con dichas paredes,
30. quedando así totalmente fijado e inmovilizado el montaje del contenedor.

Las ventajas que supone la utilización del contenedor según la presente invención, son indudables, no sólo por la ya citada anteriormente, posibilidad de almacenarlo, transportarlo y envalarlo, en forma de lámina plana, sino también, por el escaso precio de coste que tanto, en cuanto a materia prima, como en cuanto a manufactura implica su fabricación.

40. Para mejor comprensión de cuanto antecede y sin que ello signifique restricción alguna a la generalidad de aplicaciones posibles del modelo que nos ocupa, en las figuras adjuntas y en todo lo que sigue, nos vamos a referir a un ejemplo concreto de realización práctica
45. del mismo.

La figura 1ª representa una vista en planta, de la lámina base recortada según el perfil adecuado y con las líneas de plegamiento necesarias.

50. La figura 2ª representa el mismo contenedor en fase de montaje.

La figura 3ª representa el contenedor total-



mente montado, dispuesto para su utilización.

Según se observa en dichas figuras la lámina base -1-, presenta un perfil recortado y unas líneas de plegamiento -2-, así como unos cortes -3- y unas regatas -4- en lo que deberá constituir la base -1- del contenedor. Todo ello define la base -1- del citado contenedor, las paredes laterales -5-, las aletas frontales de cierre -6-, las aletas posteriores de cierre -7-, la pared posterior -8- y la pared anterior -9-, así como la doble pared -10- y -11-, correspondientes al doblamiento de las paredes posteriores -8- y -9- respectivamente que dotadas de las aletas -12- y -13- respectivamente, susceptibles de ser alojadas en las ventanas o regatas -4- de la base -1-, garantizan el montaje total, al abrazar entre dichas paredes -10- y -8- y -11- y -9- respectivamente las correspondientes aletas posteriores -7- y anteriores -6e.

No alterarán la esencialidad del presente Modelo de Utilidad, todas aquellas modificaciones de carácter secundario, como son formas y dimensiones generales, detalles accesorios de construcción o de acabado, ni en general, cuantas no supongan variación profunda y sustancial del objeto principal descrito, que se resume en las siguientes:

75. REIVINDICACIONES:

1ª - Nuevo contenedor, que esencialmente se caracteriza por estar formado por sucesivos plegamientos, según líneas predeterminadas, de las distintas aletas y solapas preconfiguradas, en una lámina plana preferentemente de consistencia semirrígida, tal como cartón ondulado, plastificado o similar, y de tal modo, que una vez montado el cuerpo básico del contenedor, por levantamiento y pliegue de las sucesivas paredes, un do-

198657 - 4 -



ble pliegue envolvente efectuado mediante prolongaciones
85. de la base, según sus lados menores y sobre las paredes
posterior y anterior, se introducen sendas lengüetas si-
tuadas en el límite de dichas prolongaciones, en sendas ra-
nuras practicadas en la conjunción de la base con dichas
paredes, quedando así totalmente fijado e inmovilizado el
90. montaje del contenedor.

2º - "NUEVO CONTENEDOR",

Todo tal y como queda descrito, reivindicado
y representado en los dibujos adjuntos.,

Consta la presente memoria de cuatro hojas
95. foliadas escritas a máquina por una sola de sus caras.

Madrid, a 11 de diciembre de 1.973.-

P.A.

deyer Fina Cos

e. p.



1973

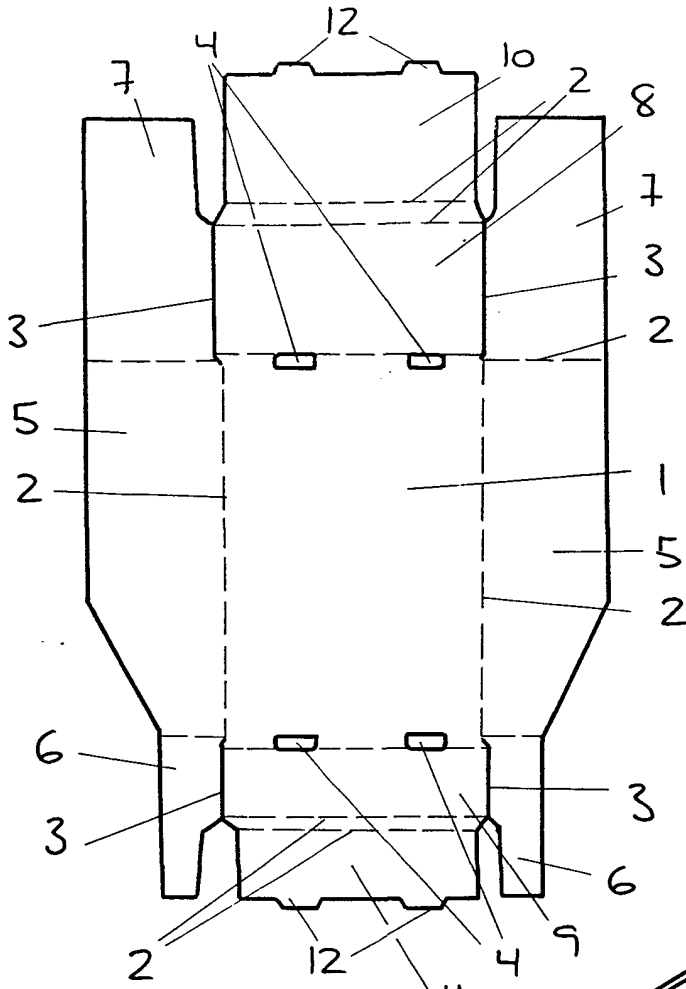


FIG. 1

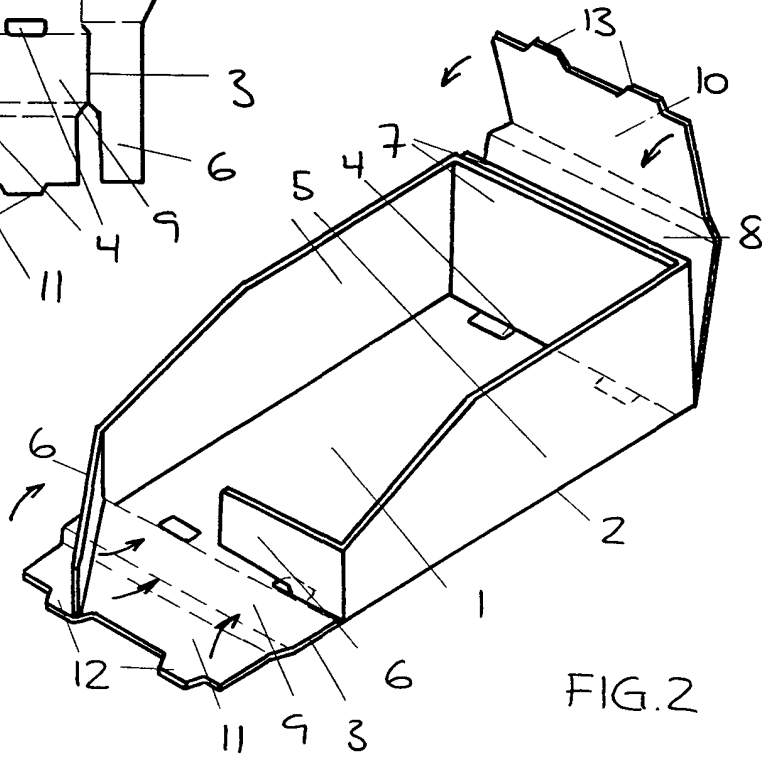


FIG. 2

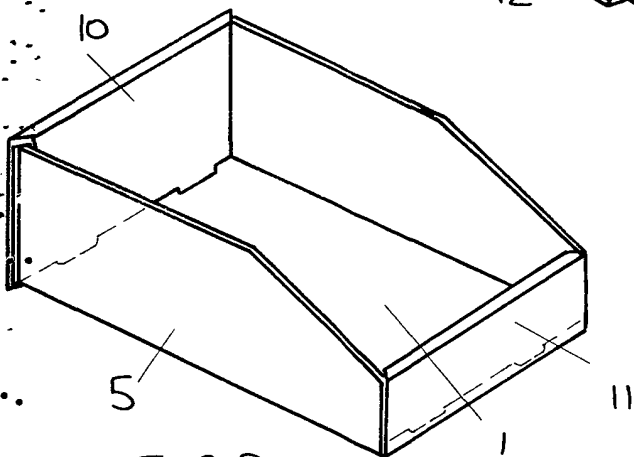


FIG. 3

81 DIC. 1973
 Javier Plaza Coll
 D. P.

ESCALA VARIABLE