

198570

198570



Cl. B60 Q

# MEMORIA DESCRIPTIVA

correspondiente a la solicitud de concesión de un.....

## MODELO DE UTILIDAD

**SOLICITANTE:** D. ARTURO FUEYO PALICIO., de  
nacionalidad española.

**RESIDENCIA:** Rio Cubia, nº 2 .-AVILES-. (Asturias)

**ENUNCIADO:** "DISPOSITIVO CONTACTOR PARA  
BOCINAS DE VOLANTES".

**Prioridad:** Patente ..... n.º ..... del .....

198570



1

La presente memoria descriptiva tiene como fin la declaración del objeto sobre el que ha de recaer el privilegio de explotación industrial y comercial, exclusivo en el territorio nacional, de un Modelo de Utilidad, de acuerdo con la vigente Legislación, que, como el enunciado indica, se trata de "DISPOSITIVO CONTACTOR PARA BOCINAS DE VOLANTES".

5

10

15

El presente modelo hace referencia a un dispositivo contactor para bocinas de volante que ha sido perfeccionado en sus características constructivas de tal modo que le permiten ser ventajosamente utilizado para el caso de que la barra accionadora del volante sea maciza y no permita el paso de conductores por su interior, haciendo posible con su utilización el que la bocina pueda ser accionada en cualquier posición del volante.

20

Para ello consta de unos tubos funda conductores que atraviesan la parte móvil o volante alojando en su interior a unos vástagos con resorte, los que quedan asomados por su extremo de contacto elástico-deslizable sobre unos anillos conductores eléctricamente aislados entre sí de la parte fija o soporte, que hacen de contactos o polos de la bocina.

25

Como en toda bocina existe un pulsador o accionador; en nuestro invento este elemento se hace portador de una anilla interior que al empujarse hace contacto con otro inferior de la parte móvil o volante cerrandose el circuito, dado que están conexionadas ambas anillas, una a cada tubo funda que hace contacto con los vástagos y éstos con los anillos conductores de la bocina.

30

Para comprender mejor la natura-

198570

198570



1

leza del invento, en el plano adjunto hacemos una representación esquemática de su utilización, no siendo en absoluto limitativa y susceptible por ello de las modificaciones accesorias que no alteren las características esenciales.

5

La figura 1 muestra en vista de alzado la sección longitudinal del dispositivo contactor de bocina que preconizamos.

En ella se anotan las siguientes particularidades:

10

- 1 y 2.- Vástagos o contactos
- 3 y 4.- Tubos funda
- 5.- Resortes empujadores
- 6.- Parte móvil o núcleo del volante (15)
- 7.- Pieza tope de asiento
- 8.- Saliente metálico de contacto
- 9.- Pletina de asiento
- 10.- Pulsador o accionador de la bocina
- 11.- Resorte separador
- 12 y 13.- Anillos de contacto
- 14.- Parte fija o soporte
- 15.- Volante
- 16.- Aro de pulsado
- 17.- Barra-eje del volante

15

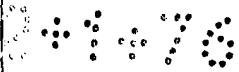
20

25

30

La parte móvil o núcleo del volante (6), abrazada a la barra-eje (17) del volante (15), se apoya en la parte fija o soporte (14) por medio de los vástagos o contactos (1 y 2).

Estos vástagos o contactos (1 y 2)



198570



1 se apoyan sobre los anillos de contacto (12 y 13) eléctrica-  
mente aislados entre sí del soporte (14) que enlazan con la  
bocina constituyendo los polos o terminales de ésta.

5 Dicho apoyo es forzado contra los  
anillos de contacto (12 y 13) mediante los resortes enpuja-  
dores (5) alojados en los tubos funda (3 y 4) donde se guian  
telescópicamente los citados vástagos o contactos (1 y 2)  
-ver figura 1-. No obstante a su presión elástica de contac-  
to, los vástagos o contactos (1 y 2) pueden discurrir sobre  
10 los anillos de contacto (12 y 13) con el giro del volante  
(15) sin desconectarse de ellos.

15 Dichos tubos funda (3 y 4) atra-  
viesan a la parte móvil o núcleo del volante (6) y a la pie-  
za tope de asiento (7) portadora sobre sí del saliente metá-  
lico de contacto (8). De esta manera el tubo funda (3) sirve  
de puente de conexión del vástago o contacto (1) con dicho  
saliente metálico de contacto (8); mientras tanto el tubo  
funda (4) enlaza eléctricamente al vástago o contacto (2)  
con el resorte separador (11) y a través de éste con la ple-  
tina de contacto (9) del pulsador o accionador de la bocina  
20 (10).

25 La pletina de contacto (9) del pul-  
sador (10) normalmente está separada frente al saliente metá-  
lico de contacto (8) por el resorte separador (11) interca-  
lado; en disposición de ser pegada o superpuesta al saliente  
metálico de contacto (8) para cerrar el circuito que hace  
sonar la bocina.

30 Descrita suficientemente la natura-  
leza del presente invento, así como su realización industrial,  
sólo cabe añadir que en su conjunto y partes constitutivas es



198570



1 posible introducir cambios de forma, materia y disposición en cuanto tales alteraciones no supongan variación sustancial del mismo.

5 El solicitante, al amparo de los Convenios Internacionales sobre Propiedad Industrial, se reserva el derecho de extender esta demanda a los países extranjeros, si fuera posible, reivindicando la misma prioridad de la presente solicitud.

N O T A

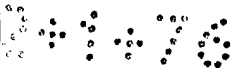
10 El Modelo de Utilidad que se solicita como nuevo en España, por veinte años, de acuerdo con la vigente Legislación, deberá recaer sobre "DISPOSITIVO CONTACTOR PARA BOCINAS DE VOLANTES", en todo de acuerdo con las siguientes:

R E I V I N D I C A C I O N E S

15 1.- Dispositivo contactor para bocinas de volantes, caracterizado porque la parte móvil o volante va atravesada por unos tubos funda conductores que alojan y sirven de guías a unos vástagos con resorte, quedando  
20 estos vástagos asomados por su extremo de apoyo elástico-deslizable sobre correspondientes anillos conductores eléctricamente aislados entre sí de la parte fija o soporte, y estando debidamente conexiónados dichos tubos funda conductores a sendas prominencias metálicas enfrentadas de la parte móvil  
25 o volante y del elemento a pulsar, para hacer factible con la superposición de ambas prominencias metálicas el cierre del circuito de la bocina.

30 2.- "DISPOSITIVO CONTACTOR PARA BOCINAS DE VOLANTES".

Según queda sustancialmente descri-



198570



1  
  
  
  
5  
  
  
  
10  
  
  
  
15  
  
  
  
20  
  
  
  
25  
  
  
  
30

to en la presente memoria descriptiva que consta de seis ho-  
jas mecanografiadas por una sola cara acompañada de sus co-  
rrespondientes dibujos.

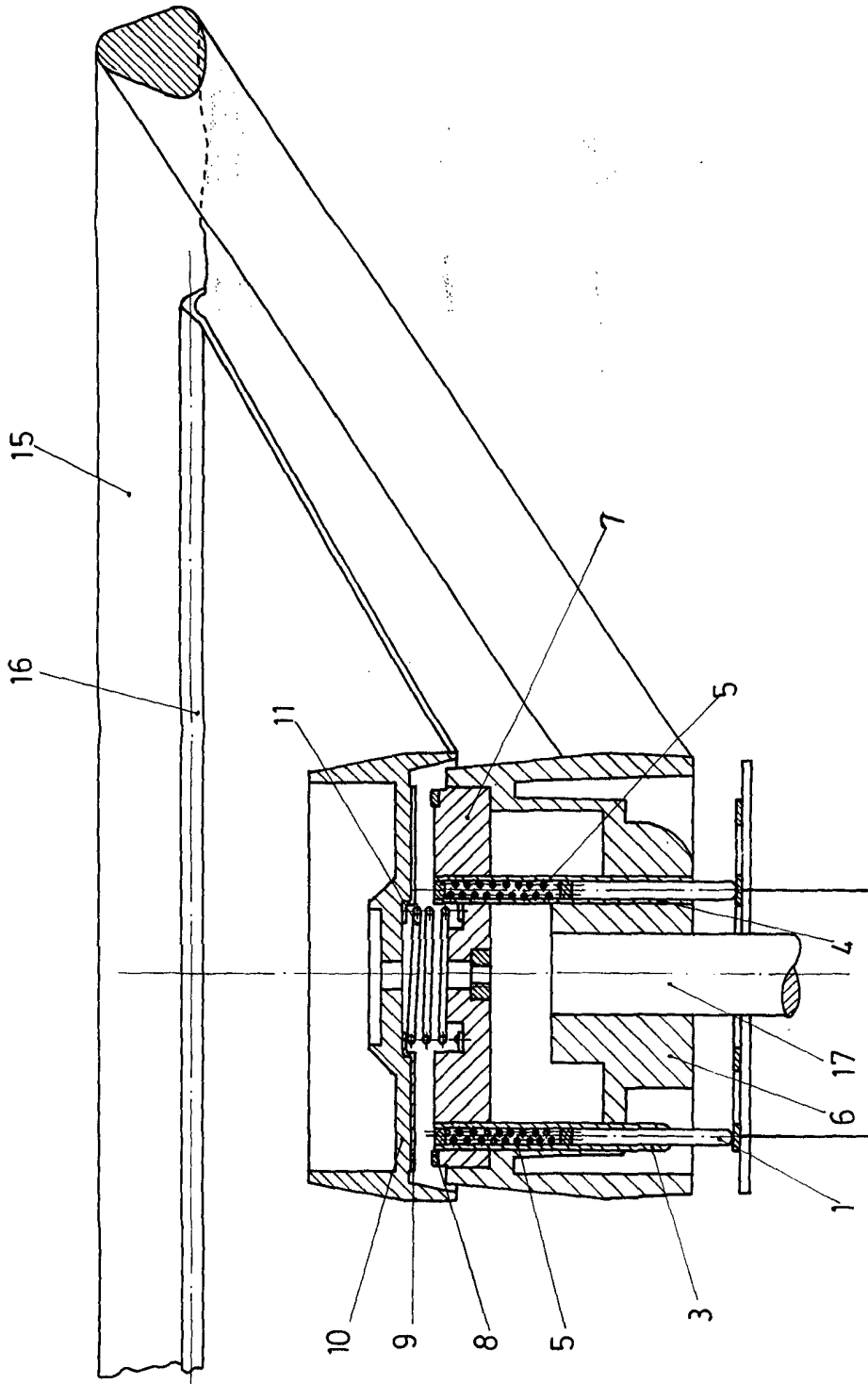
Madrid, -7 DIC. 1973

El Agente Oficial  
MIGUEL FERNANDEZ LOAYSA PINZON  
P.P.

132



Fig.1



Escala: variable  
 Madrid - 7 DIC. 1973  
 El Agente Oficial  
 INVENTOR: FUJEYO PALICIO  
 P. P.