

1947



198382

B 65 D

MEMORIA DESCRIPTIVA

correspondiente a la solicitud de un

MODELO DE UTILIDAD

por: 20 AÑOS

en ESPAÑA

**DECLINADO**

Solicitante: MONTURAS Y FORNITURAS, S.A.

Nacionalidad: Española

Domicilio: Arte, 98 - BARCELONA -

Enunciado: "TARRO DE DOBLE FONDO".

-----ooOoo-----

198382

15



El presente Modelo de Utilidad cuyo registro se solicita consiste en un tarro de doble fondo, con un cuerpo envuelto y contenedor propiamente dicho y una envuelta adaptada y -- vinculada sólidamente por ensamble a presión sin ningún otro -- medio de sujeción y unión.

5.-

Son conocidos tarros de este tipo en los que el contenedor propiamente dicho queda ensamblado a la envuelta mediante encaje, encaje y pegado, encaje y sostén mediante abrazadera intermedia o cualquier medio parecido en los que siempre se precisa de una operación intermedia que fragüe, por uno u otro medio, el ensamble entre ambos cuerpos, aunque siempre con una fase que obliga a aumentar tiempos-costo e incluso consumos de material que implica gastos iniciales y complica la fabricación en serie al precisar de una retención de cadenas esperando el secado del material adherente.

10.-

15.-

El solicitante es propietario de varios registros de Modelo de Utilidad en los que el objeto motivo del privilegio consiste en tarros de este tipo y en los que el ensamblado entre contenedor propiamente dicho y envolvente se verifica mediante encaje a presión axial en todos los casos y conjugada -- con escaqueado en escalón apestañado en otros, pero todos sin otra solución para evitar el giro mútuo que confiar en el valor del coeficiente de adherencia que, en algunos casos, puede ser superado por un esfuerzo posible al abrir la tapa del tarro u otra circunstancia análoga y, desde luego, con posibilidad de reversibilidad si un tirón axial supera el valor del encaje mútuo de ambas piezas.

20.-

25.-

Con el fin de conseguir un tarro de doble fondo, sin que en su ensamblado intervengan más factores de fabricación -- que los dos cuerpos prefabricados, de imposible desencaje axial

30.-

198382

198382

5 DIC



ni de posible giro mútuo se ha ideado la presente invención - que mejorando y superando los inconvenientes anteriores consiga un tarro de doble fondo de sencilla construcción, fácil -- montaje, ensamblado instantáneo, de imposible desecanje axial y sólidamente unidos para evitar giros mútuos.

5.-

Para mejor comprensión de la invención vamos a describirla sobre la adjunta lámina de dibujos en las que se representa una realización preferida de la misma dada a título de ejemplo y sin caracter limitativo.

10.-

En los dibujos:

La figura 1 muestra un despiece axial en vista frontal y con transparencia parcial, del contenedor y de su envuelta antes de ser ensamblados, y,

15.-

La figura 2 muestra un despiece axial del tarro ensamblado y su tapa, con transparencia parcial y con vista superior de la envuelta mostrando solamente el fondo de encaje.

20.-

En los dibujos se representa por 1 el cuerpo contenedor propiamente dicho con gollete roscado para atornillamiento de la tapa 2 de cierre del cuenco y, el cual, debidamente volado perimetralmente desde la propia base del mencionado gollete presenta un saliente 2 que con el volado anteriormente citado conforma una muesca circundante en la cual se encaja el diente 5 en cuya parte negativa se ensambla el referido saliente 2 del cuerpo contenedor 1 al embeber éste en el interior de la envuelta 4 cuyo plano exterior lo abarca.

25.-

Este encaje axial proporciona solidaridad mutua según eje de figura pero no en el sentido de giro mútuo, lo cual es preciso conseguirlo mediante engrane de dos superficies cilíndricas talladas en nervios rectos según generatrices y en el interior 3 del cuerpo 1 y en el exterior 6 del cuerpo 4,

30.-



engrane que se verifica simultánea y coordinadamente con el encaje de las pestañas perimetrales 2 y 5 de los mismos en las cercanías del cuello del tarro.

5.- La envuelta 4 presenta rampa extendida según arco 7 y practicada en el fondo visto de la misma, utilizada como registro y control de serigrafía en el caso de verificarse, ésta, con ambas piezas ensambladas o bien adopta una muesca según arco en el propio cilindro tallado con el fin de cumplir la misma misión, pero para serigrafiar la envuelta 4 sin montar el contenedor 1.

10.- Descrita la estructura de los dos cuerpos del tarro se comprende la ventaja que significa provocar el encaje axial de 1 y 4 mediante simple presión que deformando la boca libre de la envuelta y el volado del contenedor produzca el salto y encaje de la pestaña perimetral 2 en la muesca, también perimetral, 5 de la envuelta lo que produce la vinculación axial de ambos cuerpos.

15.- Simultánea y coordinadamente se produce el engrane entre las caras exterior 6 del cilindro vertical practicado en el fondo de la envuelta 4 en los nervios rectos semejantes interiores de otro cilindro vertical 3 en el fondo del contenedor 1, lo cual impide completamente el giro mutuo entre envuelta y contenedor y que completa el ensamble de ambos cuerpos, sin precisar ningún medio intermedio de pegado, sujeción o presión que complique la operación en tiempo y mano de obra.

20.- Dentro de la esencialidad de la invención caben variantes de detalle, asimismo protegidas y así podrá ser cualquiera la forma y situación de los encajes por escalón volado y para sujeción axial, cualquiera la disposición y forma de los tallados rectos en los cilindros verticales de ambos fondos

25.-

30.-



enfrentados y, desde luego, cualesquiera las dimensiones y materias en que se construya.

NOTA

Se declara como de novedad y propiedad para todo el

5.- territorio español el contenido de las siguientes:

REIVINDICACIONES

- 1ª.- Tarro de doble fondo, conformado a base de dos únicas piezas, la primera o envolvente es cilíndrica en cuyo fondo se levanta un pequeño cilindro y en cuya boca se practica una muesca perimetral en cota paralela al plano de boca, --
- 10.- mientras que la segunda pieza, también de sección cilíndrica, presenta la vuelta del cuello en volado en el que se conforma una pestaña perimetral con caída recta en la cual se practica saliente perimetral, con depósito contenedor concéntrico con --
- 15.- la envolvente y cuello fileteado para atornillar la tapa, --  
c a r a c t e r i z a d o por el hecho de que se consigue el --  
encaje de sujeción axial mediante montaje a escalón forzado --  
entre la muesca de la boca del envolvente y el saliente del --  
contenedor, mientras que el ensamble para evitar giro mútuo se
- 20.- verifica, simultánea y coordinadamente por engrene entre los --  
nervios rectos tallados según generatriz, en el interior del --  
cilindro apendicular del contenedor y en el exterior del cilín-  
dro apendicular del fondo de la envuelta, consiguiendo un en--  
samblado axial y giratorio en una sola operación y simultanea-
- 25.- mente.

2ª.- "TARRO DE DOBLE FONDO"

19476

198382

5 DIC



Todo ello conforme se describe y reivindica en la presente memoria que consta de SEIS hojas escritas a máquina por una sola de sus caras y dibujos que la ilustran.

Madrid, a 5 de Diciembre 1.973

**E. GONZALEZ VACAS**  
P. F.

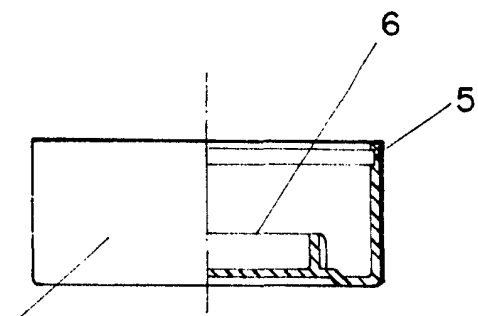
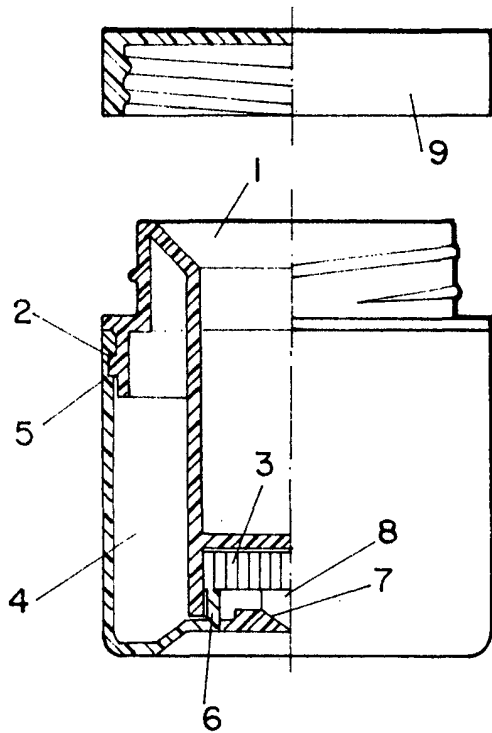
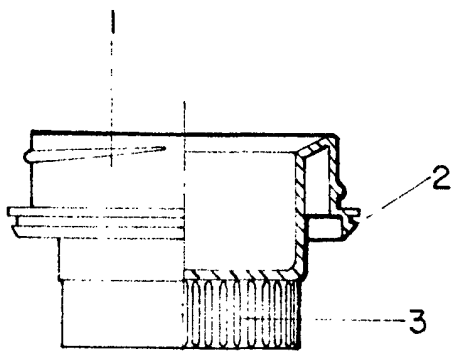


Fig. 1

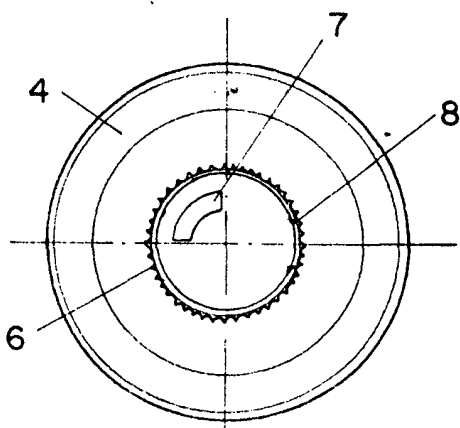


Fig. 2

Escala variable

Madrid 5 Dic 1973  
E. GONZALEZ VACAS  
P. P.