

198379



MEMORIA DESCRIPTIVA

— MODELO DE UTILIDAD.

| | |
|----------|-------|
| Inv. Cl. | E06 B |
| | |
| | |

DURACION: VEINTE AÑOS

OBJETO: " SOPORTE PARA PERSIANAS ENROLLABLES "

Solicitante: MANUFACTURAS SEGISA, S.L.

Residencia: SAX (Alicante) - L. Barceló Santonja, núms. 1 al 7.

Nacionalidad: española.



198379

La presente descripción se refiere, como su enunciado indica, a un soporte para persianas enrollables formadas por listones, cuyas características de novedad le confieren la cualidad de aportar a los fines que se persiguen ventajas más que suficientes para aspirar en derecho al privilegio del registro que se solicita.

En general, las persianas enrollables formadas por listones, se suelen clavar en una tabla de anchos convencionales, cuyo largo coincide con el ancho de la tela de persiana, y sobre dicha tabla se coloca la polea por la que discurre la cuerda que hace posible que la persiana suba y baje; al mismo tiempo, en la mencionada tabla se vienen a colocar unas hembri-llas para su suspensión sobre la parte superior del cerco de la ventana o puerta.

Por la evolución de este tipo de persiana popular descrita, la tabla superior ha sido sustituida por un perfil de plástico hueco que forma un escalón para la adaptación de la parte superior de la persiana; en realidad, dicho perfil se constituye únicamente en envolvente o recubrimiento de un relleno de madera, que se constituye en un alma resistente, al objeto de dar fortaleza al perfil de plástico para que pueda soportar el peso de la persiana y el esfuerzo generado para subirla, sin que sufriera deformaciones.

Es decir, que tales perfiles plásticos, tenían únicamente la finalidad de dar al soporte o tabla superior una apariencia semejante a la persiana, que antiguamente se hacía de madera y en la actualidad se obtiene con la unión de listones huecos de plástico.

Esta evolución fué general, pero entraña problemas, como es el relleno de los huecos que componen el perfil del

1978

198379



35 soporte, cuyas tiras de madera tienen que hacerse perfectamente ajustadas al espacio interior, por lo que su alojamiento supone un trabajo bastante costoso y totalmente manual. Otro inconveniente reside en el hecho de la colocación de la polea, bien perforando el soporte o sobre él.

Todo ello ha sido motivo para que se desarrollara el objeto del presente registro, estudiado y diseñado para simplificar extraordinariamente el montaje de la persiana y sus accesorios de una manera fácil, económica y funcional.

40 El soporte que se preconiza, consiste en un perfil hueco, de naturaleza plástica, dotado de una serie de paredillas internas que le proporcionan una gran resistencia, con la particularidad de que el borde inferior se ha arbitrado en una forma y sección idéntica a los listones que forman la persiana,
45 de modo que ésta pueda ser montada como continuación del mencionado soporte, y siguiendo el mismo sistema de enganche tradicional de los listones, empleando ganchos adecuados.

Por otro lado, en un costado y en el canto superior, se han previsto sendas ranuras longitudinales de sección en T,
50 a través de las cuales se coloca por deslizamiento una pieza a modo de puente, portadora de la polea, para el paso de la cuerda, de manera que tal pieza pueda ser perfectamente centrada, sin necesidad de otras operaciones secundarias, ya que su fijación se produce al incorporar los medios de fijación
55 del extremo de la cuerda, en forma convencional, es decir, mediante unas grapas o clavos que también se introducen en el soporte; quedando perfectamente enclavada la pieza puente.

Además, por la ranura superior, se hacen pasar unas orejas, dotadas en la parte inferior de un perfil semejante
60 al de la ranura, de modo que puedan posicionarse por desliza-



miento en el mismo punto en que se han fijado previamente los elementos de suspensión del soporte, generalmente ganchos o alcayatas.

65 Como puede deducirse, el soporte que se preconiza es sumamente ventajoso, puesto que no necesita estructura resistente interna, ni clavos para unir la persiana; además simplifica extraordinariamente la colocación de la persiana sobre el marco de la ventana o puerta, ya que no es necesario hacer coincidir las hembrillas con las alcayatas de suspensión, como
70 sucede actualmente, en que basta una ligera variación para que la persiana no se pueda colgar.

A continuación se hará una descripción completa del aludido modelo, con referencia al plano que se acompaña, en el cual se representa, a simple título de ejemplo, no limitativo,
75 una forma preferente de realización susceptible de todas aquellas modificaciones de detalle que no alteren fundamentalmente sus características esenciales.

En dicho plano:

80 La figura 1ª, muestra una sección transversal por el centro del soporte, en el que se ha incorporado el puente de la polea.

La figura 2ª, corresponde a una vista frontal.

La figura 3ª, muestra una sección transversal del soporte.

85 Las figuras 4ª, 5ª y 6ª, corresponden respectivamente a un detalle del puente de polea en vista de perfil, frontal y planta.

Las figuras 7ª y 8ª, muestran respectivamente una vista frontal y de perfil de las orejas de suspensión.

90 El soporte para persianas objeto del presente regis-

1275

198379



tro está constituido por un perfil de materia plástica (1),
hueco y dotado de unas paredes internas de refuerzo, según se
puede apreciar principalmente en la figura 3ª; en dicho soporte
se ha previsto en la parte inferior un escalonamiento longitu-
95 dinal (2) para producir un rebaje que determina una forma de
listón (3) semejante a los empleados en la confección de per-
sianas, y que, como es sabido, adoptan una sección transversal
en forma de paralelogramo inclinado; en el costado opuesto al
escalonamiento se ha previsto una ranura (4) que da acceso a
100 un hueco interno, la cual no debilita en absoluto al soporte
(1), ya que su estructuración se produce en la zona del esca-
lonamiento (2). De esta manera, en la parte inferior del lis-
tón (3) es posible adosar el listón (5) del extremo de la per-
siana, figura 1ª, produciendo el enganche mediante unos ganchos
105 (6), de tipo convencional, que forman las cadenas de fijación
de los listones (5) de la persiana, cuyos ganchos calan su ca-
beza por la ranura (4), mientras que el extremo opuesto se cla-
va en el plano opuesto del listón (3). De esta manera, la per-
siana queda montada sobre el soporte (1) como si fuera un solo
110 conjunto en el que no se aprecian uniones secundarias.

En la parte superior del soporte (1) de superficie
curvo-cóncava, y en el costado interno, correspondiente al
mismo en que se ha previsto el escalonamiento (2), existen
dos acanaladuras longitudinales (7 y 8) respectivamente, de
115 sección interna en forma de T, previstas para fijar un puente
(9), figura 1ª, portador de una polea (10), montada sobre un
eje (11) que apoya en los costados del citado puente (9), al
objeto de que por ella pueda pasar la cuerda de recogida y
cierre de la persiana.

120 Dicho puente (9), figuras 4ª, 5ª y 6ª, presenta en



la parte inferior curvo-convexa, un apéndice (12) de sección en T, semejante a la ranura superior (7) del soporte; dicho puente (9) se prolonga hacia abajo por el costado considerado como interno, según una forma de caja (13) abierta por sus extremos superior e inferior, en la que se aloja un dispositivo de freno (14), de tipo basculante, y en el borde inferior de la caja (13) que se enfrenta al soporte (1) se ha previsto un apéndice (15), de sección en T, semejante a la ranura lateral (8) del repetido soporte (1). De esta manera, el puente (9) se ensambla perfectamente al soporte (1) alojando los apéndices (12 y 15) en las respectivas ranuras (7 y 8), situándolo en posición por deslizamiento, con lo que queda instalada la polea (10) en disposición de uso, haciendo pasar en la forma usual la cuerda de accionamiento, la cual pasa también por el interior de la caja (13) quedando bajo el control del freno (14).

Como es sabido, uno de los extremos de la cuerda de accionamiento de persianas de tipo enrollable fabricadas con listones, se fija en el soporte de la misma. En el presente caso, sucede igualmente; para ello, en un lateral de la caja (13) se ha previsto una paredilla (16) dotada de unos taladros (17), cuya misión es la de recibir los elementos de fijación de la cuerda, generalmente grapas o clavos, los cuales al ser colocados se introducen en el soporte (1), obteniendo de este modo una perfecta fijación del puente (9) en el lugar seleccionado, generalmente el centro de la persiana; de modo que ésta puede ser accionada con la cuerda, pudiendo dejarla a cualquier nivel deseado, sin necesidad de atar la cuerda, ya que ésta queda controlada por el dispositivo de freno (14), el cual no se detalla por ser de realización ya conocida, siendo necesario aclarar que el propio solicitante tiene amparados



379

diversos tipos, si bien en esta ocasión presenta la novedad de formar parte de la misma pieza portadora de la polea (10), la cual es obtenida en un solo bloque de materia plástica.

155 Finalmente cabe destacar que sobre el canto superior del soporte (1) se incorporan unas orejetas ranuradas (18) para la suspensión de la persiana en el marco de la ventana o puerta que se instale.

160 Dicha orejeta (18), representada independientemente en las figuras 7ª y 8ª, está constituida por una lámina (18) rectangular, dotada de una ranura vertical (19), en cuya parte inferior se produce una inflexión para quedar rematada por unos rebordes (20) que determina una sección transversal en forma de T invertida, cuyo perfil es semejante a la ranura superior (7) del soporte (1), de modo que tales orejetas de suspensión (18) pueden ser alojadas por deslizamiento en dicha ranura (7) para situarlas con toda precisión en coincidencia con los elementos de enganche, como por ejemplo alcayatas, previamente colocadas sobre la parte superior del marco que ha de recibir la persiana, eliminando el enojoso problema de montar las tradicionales hembrillas, que en numerosas ocasiones no quedan bien centradas.

170 La forma, dimensiones y materiales podrán ser variables y en general cuanto sea accesorio o secundario, siempre que no altere, cambie o modifique la esencialidad del objeto que se describe.

175 Los términos en que queda redactada esta Memoria son ciertos y fiel reflejo del objeto descrito, debiéndose tomar con carácter amplio y nunca en forma limitativa.

4-12-73

198379



N O T A :

180 El MODELO DE UTILIDAD que se solicita, deberá recaer, precisamente, sobre las particularidades características de las siguientes reivindicaciones:

185 1ª).- Soporte para persianas enrollables, c a r a c -
t e r i z a d o porque comprende un perfil longitudinal de
bordes paralelos, hueco, obtenido en materia plástica, dotado
interiormente de paredillas de refuerzo, el cual presenta en la
190 cara considerada interna, un escalonamiento inferior que deter-
mina un rebaje de estrechamiento del perfil, para formar un listón
de igual perfil que los empleados para la confección de la
persiana, de modo que ésta pueda montarse en la misma forma
que si se tratara de un listón más, mediante la colocación de
195 ganchos convencionales empleados para formar las cadenas de
enganche, permitiendo alojar las cabezas de dichos ganchos en
una ranura longitudinal prevista en el costado del perfil so-
porte opuesto al dotado de escalonamiento; en el canto supe-
rior y superficie o costado interno de dicho perfil, existen
200 sendas ranuras longitudinales en forma de T, que permiten
ensamblar por deslizamiento un puente de polea para situarle
en posición adecuada para el accionamiento de la cuerda de
enrollado y extendido de la persiana; asimismo, en la ranura
superior, se montan por deslizamiento unas orejetas de suspen-
sión, las cuales pueden ser situadas con precisión en coinci-
dencia con los elementos colgadores de la persiana.

2ª).- Soporte para persianas enrollables, según la anterior reivindicación, caracterizado porque el puente de la



198379

205 polea por la que desliza la cuerda de apertura y cierre de la
persiana, presenta en la parte inferior un apéndice de sec-
ción transversal en T invertida, semejante a la ranura previs-
ta en el canto superior del soporte; dicho puente se prolonga
por el lateral interno en una caja lateral descendente, abier-
ta por la parte superior e inferior, desplazada de modo que
210 montado el puente quede adosada al costado interno del soporte,
presentando dicha caja un apéndice inferior lateral de sección
transversal en T, de modo que los dos apéndices vengan a coin-
cidir con la posición de las ranuras superior y lateral del
soporte para su ensamblaje por deslizamiento.

215 3ª).- Soporte para persianas enrollables, según an-
teriores reivindicaciones, caracterizado porque en el interior
de la caja lateral del puente de la polea, se aloja un disposi-
tivo de freno basculante, de modo que la cuerda, una vez pasa-
da por la polea pase por el interior de la caja, quedando
220 bajo la acción del freno para permitir retener la persiana en
posiciones intermedias opcionales; en un costado de dicha caja
se prevee una paredilla que ha de quedar adosada al costado in-
terno del soporte, cuya paredilla presenta unos taladros para
colocar los elementos de fijación de un extremo de la cuerda,
225 en forma convencional, cuyos elementos, generalmente grapas o
clavos se introducen en el propio soporte, determinando la fi-
jación inamovible del puente de polea.

230 4ª).- Soporte para persianas enrollables, según an-
teriores reivindicaciones, caracterizado porque las orejetas
de suspensión presentan una ranura vertical en las que se in-
troducen las alcayatas o ganchos de suspensión; dichas oreje-
tas presentan en la parte inferior una ligera inflexión rema-
tadas por unos rebordes que adoptan una sección transversal en
forma de T invertida semejante a la ranura superior del soporte,

198379

198379



de modo que estas orejetas puedan ensamblarse y deslizar para situarse en correspondencia con las alcayatas o ganchos de suspensión.

5ª).- "SOPORTE PARA PERSIANAS ENROLLABLES".

Todo ello según queda expuesto en la presente Memoria que consta de diez hojas foliadas y mecanografiadas por una sola cara y una hoja de dibujos que con la misma se acompaña.

MADRID, 5 DIC. 1973

P. A.

Modesto Polo
E. P.

A handwritten signature in cursive script, reading 'Modesto Polo', with the initials 'E. P.' written below it. The signature is written over a vertical line that extends downwards.

FIG. 1^a

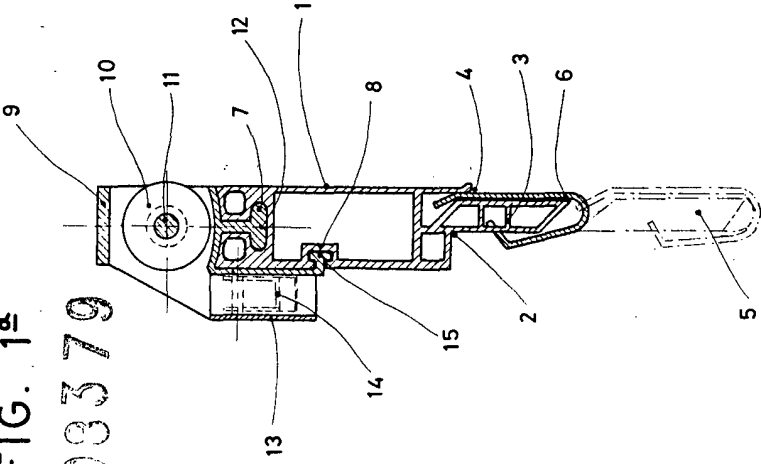


FIG. 2^a

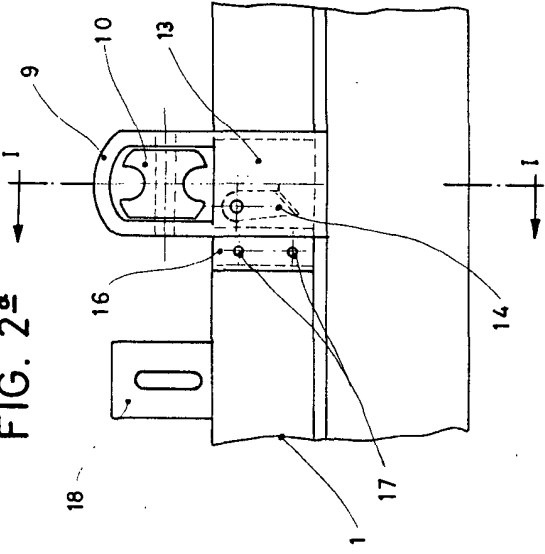
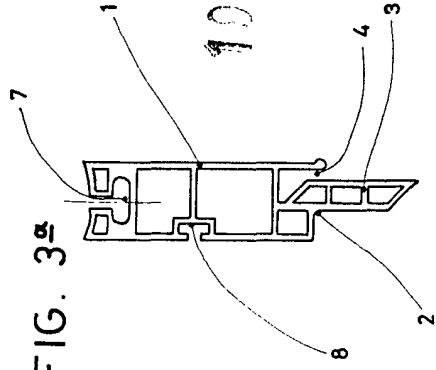


FIG. 3^a



108379

108379



5

FIG. 4^a

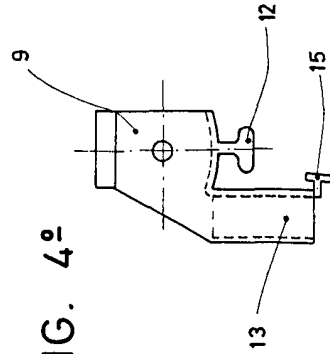


FIG. 5^a

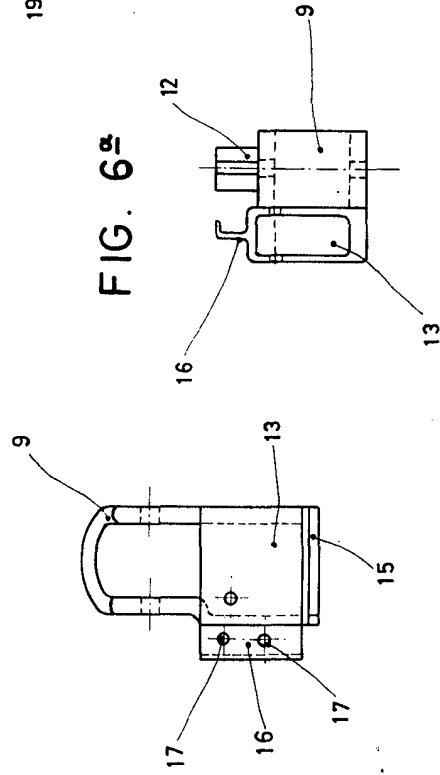


FIG. 6^a

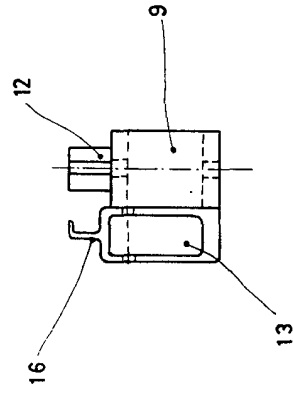


FIG. 7^a

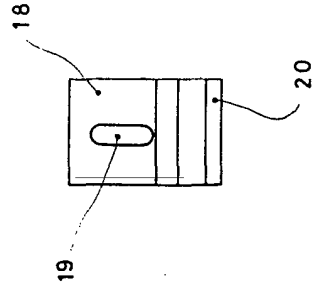
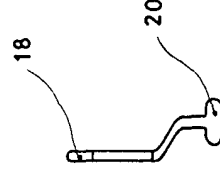


FIG. 8^a



ESCALA VARIABLE

Madrid 5 DIC. 1973

Madrid Segisa