

198096

P.---2014.---

30 MAY. 1951

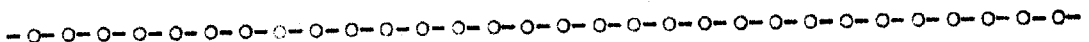


198096

MEMORIA DESCRIPTIVA
 para solicitar
 PATENTE DE INTRODUCCION
 en
 ESPAÑA
 por DIEZ años

a nombre de ALBERT MIGEON, de nacionalidad FRANCESA, residen-
 te en Lantenne (Doubs) Francia, por:

"UNA INSTALACION PARA VOLVER A TOMAR AUTOMATICA-
 MENTE TIERRA BLANDA Y SEMIDURA"/



La calidad de los productos cerámicos mejora cla-
 ramente cuando la tierra, después de su trituración, cilin-
 drado y malaxado se deja en reposo durante algunos días.

5 Hasta hoy no existía ningún medio práctico de vol-
 ver a tomar automáticamente esta tierra plástica y por consi-
 guiente pegadiza.

El dispositivo del invento consiste esencialmen-
 te en una forma de almacenaje alimentada por arriba, y a la
 altura de cuya abertura interior va dispuesta una reja fija

198096



1957

al través de cuyos barrotes la tierra, al volver a tomarla, se ve obligada a pasar bajo la acción de un sistema de cuchillas que se desplazan encima de dicha reja.

5 Según una forma de realización, la cuchilla o cuchillas efectúan un movimiento de vaivén, en cuyos dos sentidos obligan a la tierra a pasar entre los barrotes.

Otras ventajas y particularidades del invento resaltarán de la descripción siguiente de una forma de realización dada a título de ejemplo, y con referencia al dibujo anexo, en el cual:

10 La figura 1 es un corte longitudinal de una forma de realización del aparato del invento.

La figura 2 es un corte transversal del mismo.

15 A título de ejemplo, se ha representado en el dibujo un aparato según el invento, que comprende esencialmente una fosa de almacenaje 2 cuyas paredes son ligeramente troncocónicas. El volumen de esta fosa puede variar según la capacidad de la fábrica; su altura y su longitud no tienen, pues, límites. La tierra puede llevarse a esta fosa por su parte superior, mediante cualesquiera medios adecuados, por ejemplo, una tela transportadora 1.

20 La tierra que llena esta fosa descansa en una reja 3. Encima de esta reja 3 y en su vecindad inmediata circula, con movimiento alternativo una cuchilla 4 que obliga a la tierra a pasar entre los barrotes de la reja formando una viruta. Evidentemente, por su propio peso, la tierra vuelve a caer después del paso de la cuchilla para rehacer una viruta al retorno de la misma. La variación de suminis-

25

198096



tro de la fosa es provocada por el variador de velocidad 5 que imprime una velocidad variable a la cuchilla. El movimiento alternativo se obtiene eléctricamente por un inversor 6, o bien mecánicamente.

5 El mecanismo es muy sencillo; consiste en dos correderas en U dispuestas fuera de la tierra, lo que hace que el desgaste sea prácticamente nulo. Por otra parte la potencia es insignificante.

10 Como la velocidad de la cuchilla es muy lenta, del orden del metro por minuto, el desgaste de la misma es muy escaso. Además su reemplazo puede hacerse fácilmente fuera de la fosa en 7.

15 El hecho de que la fosa se llene por zonas verticales, al paso que la toma de la tierra se efectúa por pequeñas capas horizontales, asegura una mezcla perfecta de la tierra.

La regulación de la reja y la separación de los barrotes se hacen en el momento de la instalación según la tierra y su dureza.

20 Para un suministro importante, para una fosa larga, pueden disponerse varias cuchillas en el mismo mecanismo.

La reja puede montarse longitudinalmente en el sentido de la marcha.

25 La extracción de la tierra se hace con una tela muy ancha 8 que la arrastra hacia su punto de utilización.

De modo general, la descripción anterior no se da más que a título explicativo y no limitativo, y el dispo-

198096



sitivo es susceptible de muchas variantes conforme al espíritu del invento.

---- N O T A ----

5 Los puntos de invención propia, no nueva, pero no establecida, practicada, ni divulgada en España, que se presentan para que sean objeto de esta Patente de Introducción, son los siguientes:

10 1º. Una instalación para volver a tomar automáticamente tierra blanda y semadura, caracterizada por los puntos siguientes:

15 a) Consiste esencialmente en una fosa de almacenaje alimentada por arriba a la altura de cuya abertura inferior va dispuesta una reja fija al través de cuyos barrotes la tierra, al extraerlas se ve obligada a pasar bajo la acción de un sistema de cuchillas que se desplaza encima de la reja.

b) La cuchilla o cuchillas efectúan un movimiento de vaivén en cuyos dos sentidos obliga a la tierra a pasar al través de los barrotes.

198096



1951

2º. Una instalación para volver a tomar automáticamente tierra blanda y semidura.

Tal y como se ha descrito en la Memoria que antecede, ilustrado en el dibujo que se acompaña y para los fines que se han especificado.

Esta Memoria consta de cinco hojas escritas a máquina por una sola cara.

Madrid

30 MAY. 1951
P. M.

Alfredo de Elzaburo
Por Poder

198096301

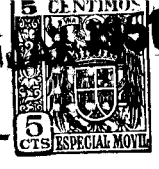


FIG. 2

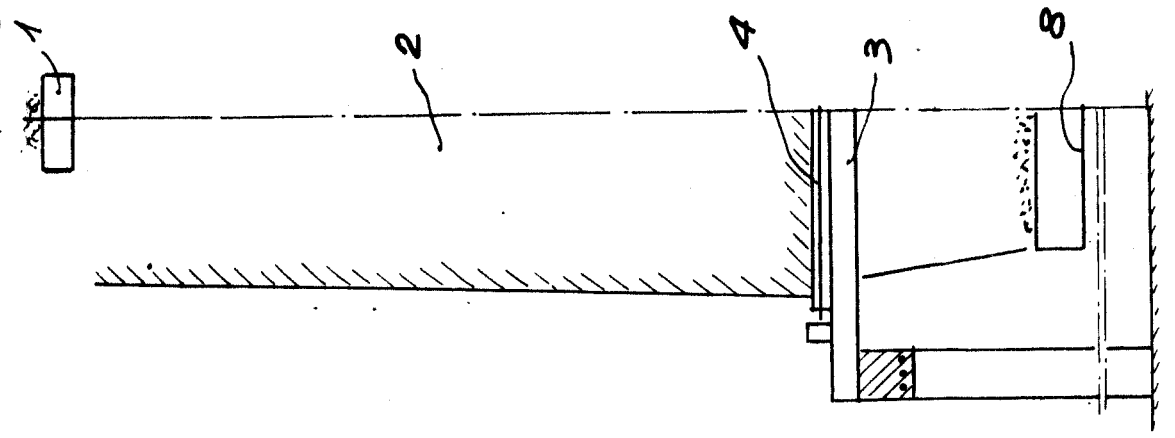
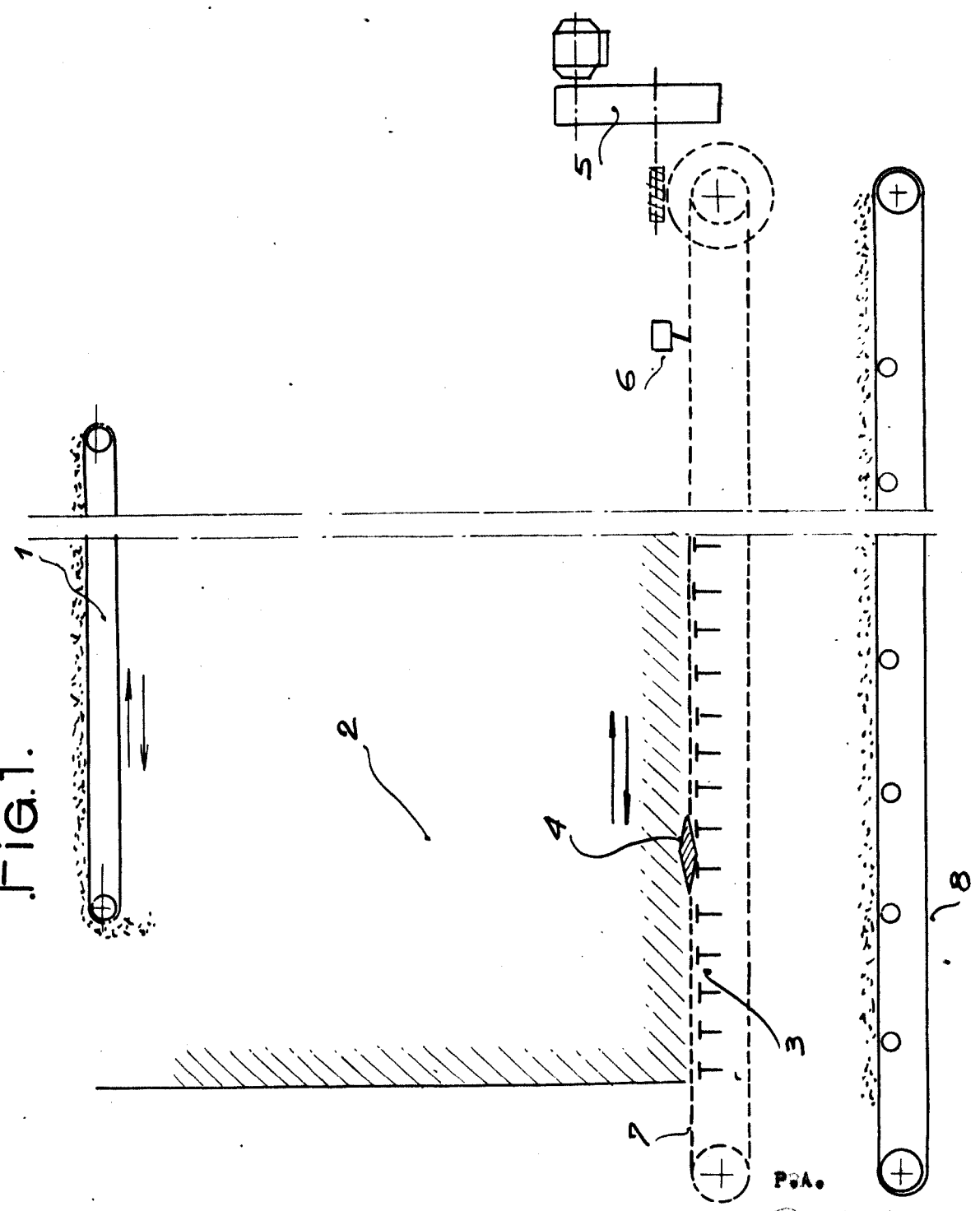


FIG. 1.



Pat. de Invención
Dep. de Patentes