



197998

- 1 -

197998

MEMORIA DESCRIPTIVA
que se acompaña a la solicitud de una
PATENTE DE INVENCION
por veinte años, en España

a favor de

D. Antonio Gracia Vara, residente en Pamplona (Navarra), ca-
lle de Descalzos, nº. 36,

p o r

«UNA MAQUINA PARA RECAUCHUTAR RUEDAS DE BICICLETA » . -

=!=!=!=!=!=!=!=

Inventor : El solicitante, de nacionalidad española . -

(((o o o)))



5.- La invención a que se refiere la presente Memoria constituye una novedad merecedora del privilegio de explotación que por ella se solicita, de acuerdo con las prescripciones vigentes del Estatuto de la Propiedad Industrial de 26 de junio de 1929, texto refundido, publicado en 30 de abril de 1930.

10.- La finalidad propuesta por este invento es, en primer lugar, proporcionar a la Industria una máquina con la que se pueda conseguir un aumento en la duración de las cubiertas de bicicleta, a bajo costo, en aquellas que tengan desgaste, cortes, etc., facilitando por este medio la vida más larga de dichas cubiertas, lo cual redundará en una economía muy notoria para el usuario de bicicletas, especialmente a la clase trabajadora. En segundo lugar, debido a que todos los materiales que se emplean para el tratado por este sistema de arreglo de cubiertas son nacionales, se persigue una mayor utilización por la Industria de los productos nacionales.

15.- Para mejor comprensión de la descripción que sigue, se adjuntan dos dibujos, que representan a la máquina en dos posiciones. Uno de ellos constituye una vista esquemática seccional horizontal, en que se aprecian todos sus órganos. El otro supone otra vista en sección vertical, que complementa a la primera.

20.- La máquina se compone principalmente de una bancada (1), una boquilla (2), que encaja en dicha bancada; dos tornillos en cruz inferiores (3), que aprietan sobre la boquilla (2) en los momentos oportunos; un troquel (4) en la parte superior que alberga a la boquilla (2) y encaja en la bancada (1) por las orejetas extremas de ésta.

25.- Este troquel (4) lleva en sus laterales dos asas como asidero para quitar y poner (5) y en su centro, una caja (A) donde, debidamente calculada, se ubica una resistencia eléctrica que calienta lo suficiente el troquel para la vulca-

30.-



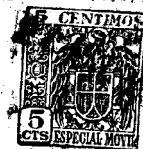
nización que se desea. Una tapa ajustada cierra ésta con cuatro tornillos, dando final al troquel(4).

35.- Una patilla horizontal (6) arranca de la bancada por el lado izquierdo, contres agujeros a tresbolillo, sirve para situar la máquina en acción. De esta patilla (6) nace otra perpendicular(7) en forma de L invertida que hace de soporte al tornillo. (8), que presiona lo suficiente sobre la tapa de la caja (A) y reparte la fuerza al troquel y cubierta a reparar.

40.- Todos estos mecanismos determinan un funcionamiento de la máquina, que es como sigue:

45.- Teniendo la bancada (1) en posición de trabajo, esto es, sujeta a una mesa o banco por medio de tornillos, sobre la boquilla (2) se coloca la cubierta de bicicleta que se desea recomponer, por la parte inferior de la misma; una vez situada y ya con el parche acoplado, se ajusta el troquel (4), al que se le presiona con el tornillo (8) y los inferiores (3). Realizadas estas operaciones, se emborna la resistencia eléctrica hasta conseguir las calorías necesarias para la vulcanización del parche, quedando recauchutada la cubierta una vez sufridas las calorías citadas por el intervalo de tiempo necesario.

50.- Esta máquina supone la ventaja de repararse con ella las cubiertas de bicicleta de cualquier clase de una forma eficaz, más duradera y más estética que la que hasta hoy día se viene haciendo con los parches corrientes, con atados y cosidos nada periciales, alargando con ello al máximo el tiempo de rodaje y presentar las cubiertas ya arregladas como nuevas. Por otro lado, debido al escaso coste de las reparaciones, ahorrará dinero al que emplea la bicicleta a diario-en particular al elemento trabajador y estudiantil-, consiguiéndose al mismo tiempo una gran rapidez en las reparaciones que con dicha máquina se hagan.



65. -

Además el costo de la instalación de esta máquina es muy reducido, permitiendo que, una vez recauchutada la cubierta que interese, sin mayor número de manipulaciones, queda dispuesta para rodar.

70. -

Hecha la descripción precedente, es preciso añadir que los detalles de realización de la idea expuesta pueden variar sin que por ello cambie la esencia de la invención, que es la que se desprende de los párrafos que anteceden y se reivindica en la siguiente nota:

N O T A . -

75. -

En resumen : La Patente de Invención que se solicita recaerá sobre las reivindicaciones siguientes :

80. -

1ª . - Una Máquina para recauchutar ruedas de bicicleta caracterizada porque está compuesta principalmente de una bancada, una boquilla que encaja en dicha bancada, dos tornillos en cruz inferiores que aprietan sobre la boquilla en los momentos oportunos y un troquel en la parte superior, que alberga la anteriormente citada boquilla y encaja asimismo en la susodicha bancada por las orejetas que ésta lleva en sus extremos.

85. -

2ª . - Una Máquina para recauchutar ruedas de bicicleta, según la anterior reivindicación, caracterizada porque el troquel que se cita en la reivindicación precedente lleva en sus laterales dos asas como agarradero para quitar y poner y, en su centro, una caja donde, debidamente calculada, va colocada una resistencia eléctrica que calienta suficientemente el indicado troquel para la vulcanización que se desea, llevando esta caja una tapa ajustada que la cierra con cuatro tornillos, dando final al troquel.

90. -

95. -

3ª . - Una Máquina para recauchutar ruedas de bicicleta, según las anteriores reivindicaciones, caracterizada porque en el lado izquierdo de la bancada a que se hace referencia



100.-

en la primera reivindicación existe una patilla horizontal de dicho costado, llevando dicha patilla tres agujeros a tresbolillo y sirviendo para situar la máquina en acción, y de la cual patilla surge otra perpendicular en forma de L invertida que sirve de soporte al tornillo que presiona sobre la tapa de la caja y reparte la fuerza al troquel y cubierta a reparar.

105.-

4ª . - Una Máquina para recauchutar ruedas de bicicleta, según las reivindicaciones anteriores, caracterizada porque estando la bancada en posición de trabajo, o sea, sujeta a una mesa o banco por medio de tornillos, se coloca la cubierta que se desee reparar sobre la boquilla, por su parte inferior, y, una vez situada y ya con el parche acoplado, se ajusta el troquel,

110.-

al que se presiona con el tornillo superior y con los tornillos inferiores, resultando que, al embornarse la resistencia eléctrica hasta conseguir las calorías necesarias para la vulcanización del parche, queda recauchutada la cubierta, con sólo mantenerla soportando las necesarias calorías el tiempo suficiente para ello.

115.-

5ª . - Se reivindica, por último, como objeto sobre el que ha de recaer la Patente de Invención que se solicita "UNA MÁQUINA PARA RECAUCHUTAR RUEDAS DE BICICLETA".

120.-

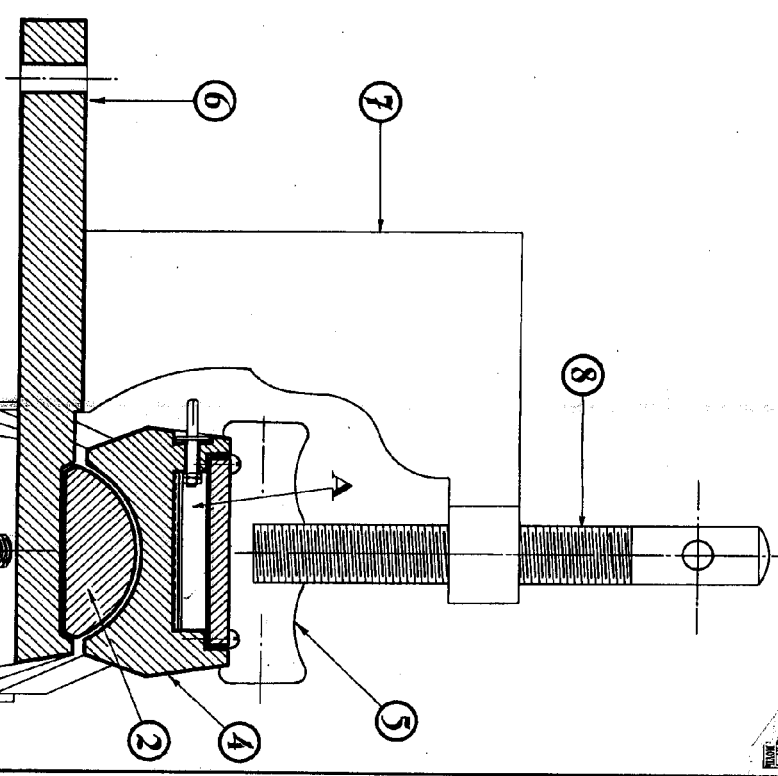
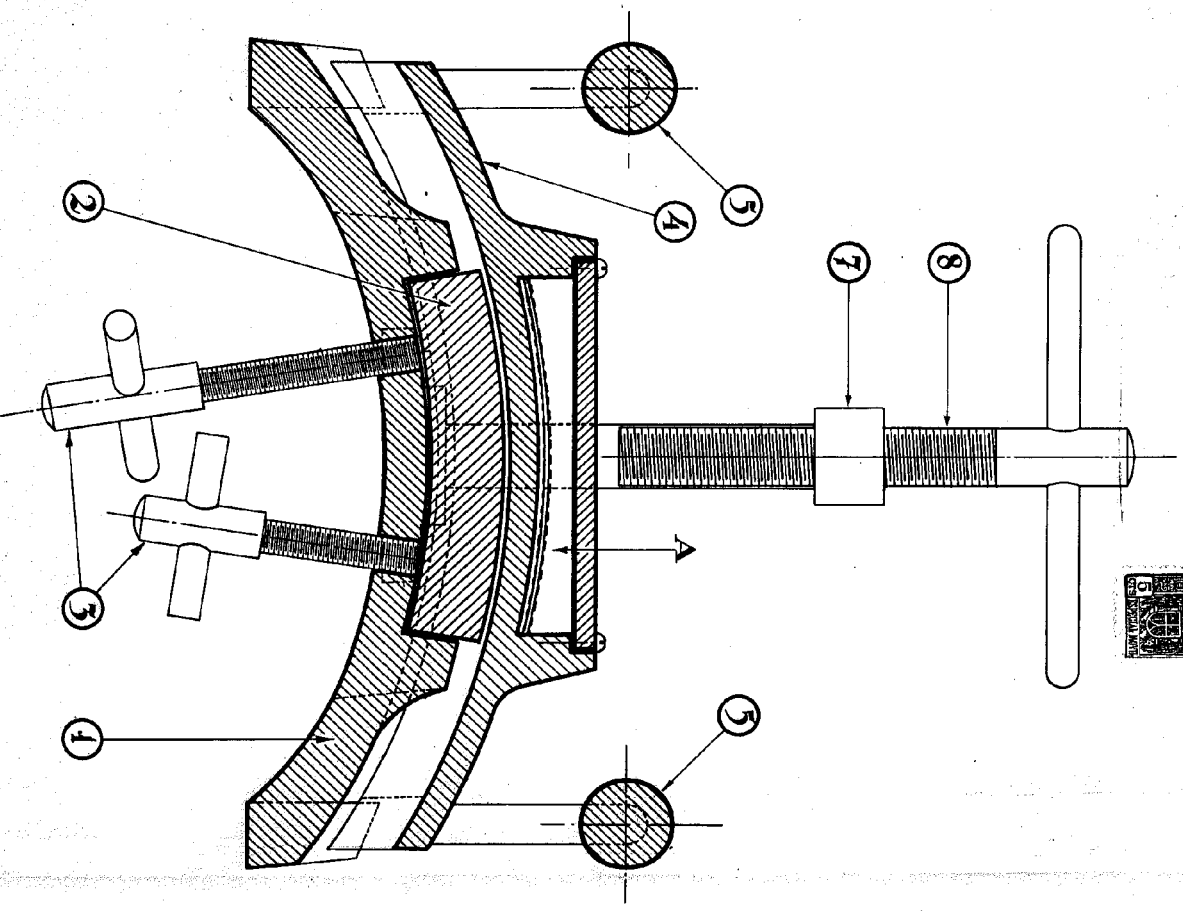
Todo conforme queda descrito en la presente Memoria, que consta de cinco páginas escritas a máquina, acompañándose dos dibujos.

Madrid, a 23 de mayo de 1951.-

ALFONSO UNGRIA,

197998

DON ANTONIO GRACIA VARA



ESCALA VARIABLE

CON UN UNICO ESCALON

CON UN UNICO ESCALON

Handwritten signature

HORA UNICA

197998