

197948



REPUBLICA ESPAÑOLA
SECRETARÍA DE ESTADO
DE ECONOMÍA Y FINANZAS
EXPEDIENTE Nº 197948
MODELO DE UTILIDAD

Ent. CO. AOK

Titular: D. ENRIQUE AGUILAR TORNER

Nacionalidad: Española

Domicilio: VALENCIA - Carrera San Luis, 131

Objeto: "BATERIA MODULAR PARA JAULAS ORNITOLÓGICAS"

Prioridad:

MEMORIA DESCRIPTIVA

5

A lo largo de la presente Memoria Descriptiva, y con la ayuda de los planos adjuntos se aborda la exposición de las características esenciales de una batería modular para ornitología, por cuyas evidentes cualidades prácticas se solicita, a favor del titular del expediente, el privilegio de exclusividad concedido por la vigente Ley de la Propiedad Industrial, para su fabricación y venta en España.

10

La batería en cuestión está constituida por elementos apilables o alineables, cada uno de los cuales dispone, en su mismo cuerpo, de una pluralidad de jaulas



15

independientes pero con determinados elementos comunes, con objeto de facilitar la tarea de renovación de aguas, alimentos o animalillos, así como la tarea de limpieza que, en el caso presentado, no se realiza jaula por jaula, por cuanto se ha dispuesto un colector común donde son recogidos los excrementos y desperdicios provocados por las avecillas alojadas en los distintos departamentos o jaulas.

20

Todas las partes de los elementos son perfectamente desmontables, lo cual facilita su construcción, su almacenaje y su entretenimiento, presentando en su conjunto, un aspecto limpio y estético, muy diferentes de las clásicas jaulas independientes, cada una de las cuales requiere la repetición de todas las operaciones de renovación o limpieza, además de no permitir la adecuada disposición de grandes instalaciones, perfectamente posibles con la batería modular objeto del presente expediente.

25

30

Para dejar más clara constancia de la naturaleza de nuestro Modelo de Utilidad, se ha considerado conveniente la aportación de los planos adjuntos, donde, a título informativo, son recogidas diversas vistas de la batería, con detalles específicos de su montaje y manipulación. Previamente ha de advertirse que dichas representaciones, en virtud de su carácter informativo, deben ser consideradas en su más amplio sentido y, en ningún caso, como límite del alcance del expediente.

35

40

La figura 1ª de los citados planos es una vista frontal de una batería modular, en la que claramente se



45

50

55

60

65

aprecia su división en jaulas independientes. La figura 2ª es una vista lateral correspondiente a la representación de la figura anterior. La figura 3ª muestra la sección A-B mediante la cual se reproduce el interior de una de las jaulas, mientras que en la figura 4ª, que contiene la sección C-D, aparece representado el sistema de sujeción y montaje de uno de los tabiques divisores del módulo. El detalle de la figura 5ª muestra la sección en planta E-F del perfil de uno de los precitados tabiques de separación, que aparece más claramente representado en la perspectiva de la figura 6ª, con la exacta expresión de sus elementos accesorios. La figura 7ª recoge una perspectiva de las cantoneras del módulo, mediante las cuales se obtiene el engarce de las placas que cierran el conjunto modular de jaulas. Por último la figura 8ª, recoge, en otra perspectiva, la configuración de una de las parrillas que conforma el piso de cada jaula y que con muy ligeras variantes, también configura las portezuelas frontales de las mismas jaulas, refiriéndose dicha variación a la simple incorporación de la portilla o postigo.

Concretando la descripción de la Memoria al contenido de las precitadas figuras aparece señalado con -1- el panel posterior que constituye el fondo vertical del módulo, realizado en una sola pieza sea cual sea el número de jaulas abarcado. Sobre él se monta la encimera -2-, también de una sola pieza y los laterales -3- que presenta una anchura decreciente, de arriba hacia abajo, para facilitar la manipulación de los distintos elementos de la batería, según se verá más adelante. Estos elemen



70

toe quedan unidos entre sí por procedimientos apropiados generalmente cantoneras en sus vértices, al tiempo que la encimera dispone de una cubierta superior -4-, y todos ellos están convenientemente forrados en su interior por delgadas placas -5- de materiales plásticos antiporosos.

75

Separando la serie superior de jaulas de la inferior, queda situado un larguero frontal -6- y una plancha de separación -7-, que actúa, al mismo tiempo, como techo de las jaulas inferiores y se monta en un plano horizontal más bajo que el ocupado por el larguero -6-. Un segundo larguero, también frontal y señalado con -8- queda en las cercanías de la base -9- del conjunto, de manera que entre todos ellos conforman y limitan un módulo de suficiente resistencia y rigidez para cumplir adecuadamente su función, proporcionándole una forma geométrica paralelepípedica.

80

Apegados a las superficies interiores de cada uno de los laterales -3- se emplazan, en cada serie de jaulas, sendas escuadras -10-, con un tramo vertical -11- con sección en forma de U y un tramo horizontal inferior -12-, con la misma sección, sirviendo sus alas planas para la sujeción sobre los mencionados laterales, mediante los bulones, remaches o tornillos -13-. Regularmente espaciados entre los laterales, se distribuyen los tabiques -14-, constituidos por planchas con espigas -15- en sus testeros, cuyas espigas se introducen y remachan respectivamente sobre la encimera -2-, el fondo -1- y el larguero frontal -6-, para los correspondientes a las jaulas de la serie superior de cada batería, y sobre la plancha de separación -7-, el fondo -1- y el larguero frontal -8-,

85

90

95



100 para los correspondientes a las jaulas de la serie infe-
rior. Dichos tabiques están rematados, en sus testeros
frontales e inferiores por sendas guías -16- y -17- con
sección en doble T, que quedan enfrentadas entre sí (las
105 correspondientes a tabiques contiguos), o con las practi-
cadas, en forma de U, sobre las escuadras -10-. De esta
forma, las guías verticales -11- y -16-, permiten el mon-
taje desvinculable de las parrillas o enrejados -18-, con
sus postigos -19-, cuyas rejillas pueden ser extraídas
perfectamente por la parte superior, gracias a la incli-
110 nación hacia adelante que ocupan, como consecuencia de la
anchura decreciente de los laterales -3-, mencionada con
anterioridad. De la misma manera las guías horizontales
-12- y -17-, sirven para el montaje desvinculable de las
plataformas enrejadas -20-, que son extraíbles tirando
115 de ellas hacia adelante y que sirven de superficie de
deslizamiento a las aves encerradas en las jaulas.

Por debajo del plano en que se encuentran los lag-
gueros frontales -6- y -8- y, consecuentemente, por deba-
jo del emplazamiento de las plataformas enrejadas -20-,
120 se disponen sendas bandejas -21- que ocupan toda la su-
perficie útil de cada serie de jaulas, por lo que al re-
tirar y limpiar una de estas bandejas, que sobresalen
del frontis de la batería, se limpiará, de una sola vez,
la suciedad de toda la serie de jaulas, simplificándose
125 enormemente este cotidiano trabajo de los criaderos org-
tológicos.

Completando la funcionalidad de nuestra batería
modular, en las parrillas verticales -18- se han practi-



130

do oportunas deflexiones -22-, en algunos de sus barrotes con objeto de permitir el acoplamiento de bebederos o comederos -23-. De la misma manera, el panel de fondo -1- y los tabiques -14- o laterales -3-, disponen de lunetas -24- para el acomodo de trapecios longitudinales o transversales -25-, tan útiles para la vivacidad de pájaros y similares.

135

Suficientemente descrita la naturaleza de nuestro Modelo de Utilidad, sólo nos resta manifestar que serán variables las circunstancias de materiales, tamaños y formas de sus diferentes partes, siempre y cuando no se vea alterada su esencialidad, contenida en la siguiente

140

N O T A
= = = =

Los puntos que se reivindican en el presente Modelo de Utilidad, son los que siguen:

145

1º.- Batería modular para jaulas ornitológicas, caracterizada por estar conformada por paneles que le confieren forma paralelepípedica, con el frontis abierto, en el que se distribuyen un larguero frontal superior, una plancha horizontal, que divide a la batería en dos partes y un larguero frontal inferior, cuyos elementos, además de cumplir una función específica, refuerzan el conjunto, aplicándose en la superficie interior de los paneles laterales, unas escuadras en ángulo recto, con sus tramos verticales y horizontales dotados de sección en U, mientras que la parte plana se abrnilla o remacha sobre dichos laterales, distribuyéndose en el espacio comprendido entre ellos una serie de tabiques de separación, provistos de espigones en sus testeros que remachan

150

155



160

sobre la encimera de la batería, el panel de fondo el larguero frontal superior, respectivamente, para la serie superior de jaulas, y sobre la plancha horizontal de separación, el panel de fondo y el larguero frontal inferior, respectivamente, para la serie inferior de jaulas.

165

2º.- Batería modular para jaulas ornitológicas, caracterizada porque dichos tabiques separadores tienen sus testeros anterior e inferior rematados por perfiles en doble T, de manera que los verticales (de tabiques o escuadras) permiten el montaje de parrillas frontales de cierre provistas de postigos, y los horizontales permiten el montaje desvinculable de plataformas emparilladas que constituyen el piso de las jaulas y a través de las cuales la suciedad o desperdicios producidos caen

170

a una bandeja común, prevista debajo de cada serie de jaulas, en las cuales se recogen estos desperdicios, facilitando enormemente su limpieza, completándose la funcionalidad de la batería por la incorporación de bebederos y comederos en los barrotes deflexionados de las parrillas frontales, así como trapecios transversales o longitudinales en el interior de las jaulas, que se apoyan sobre las lunetas practicadas en los mismos tabiques de separación, en los laterales de la batería o en el panel de fondo de la misma. Y

175

3º.- "BATERIA MODULAR PARA JAULAS ORNITOLÓGICAS", de conformidad en un todo en lo esencial y fines industriales a lo descrito en la precedente Memoria Descriptiva y gráficamente representado en las figuras de los planos adjuntos para su mejor comprensión.

180

185



Esta Memoria consta de OCHO hojas, escritas o mecanografiadas por una sola cara y a doble espacio en 186 líneas.

Valencia, a 24 de Noviembre de 1973

Por autorización del interesado.

Juan López

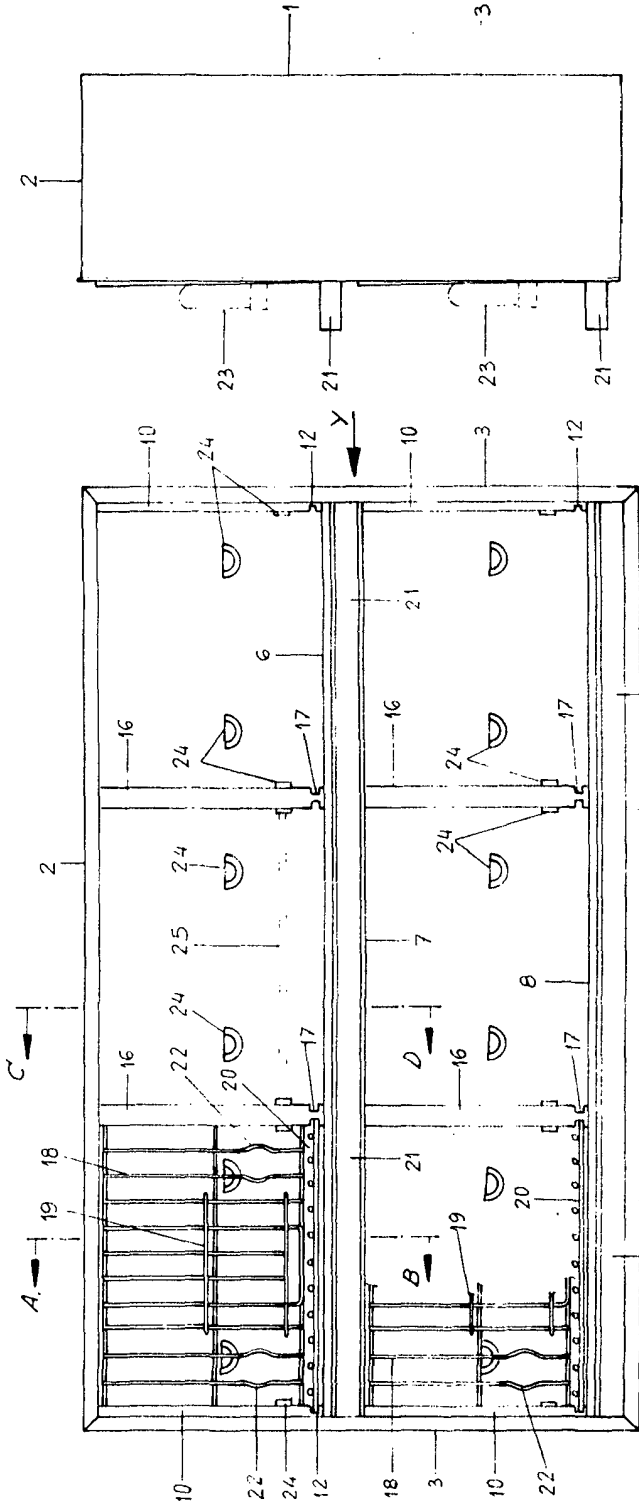


FIG. 1

FIG. 2
VISTA POR Y

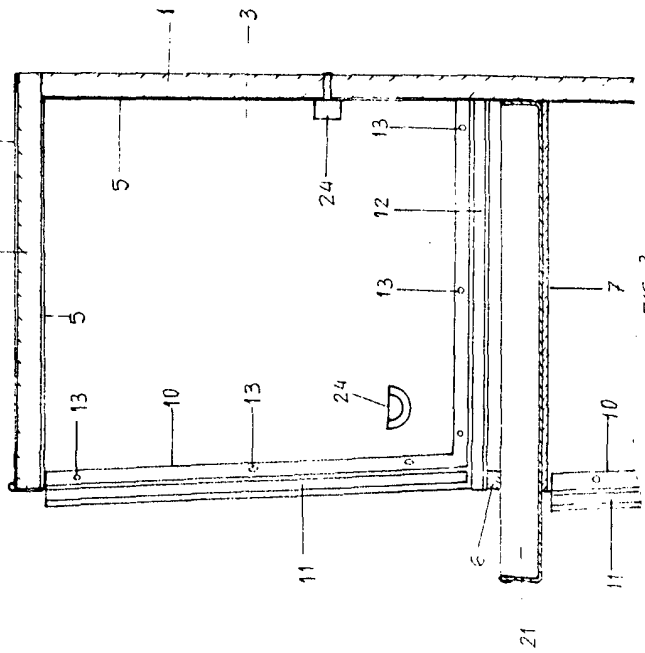


FIG. 3
SECCION A-A

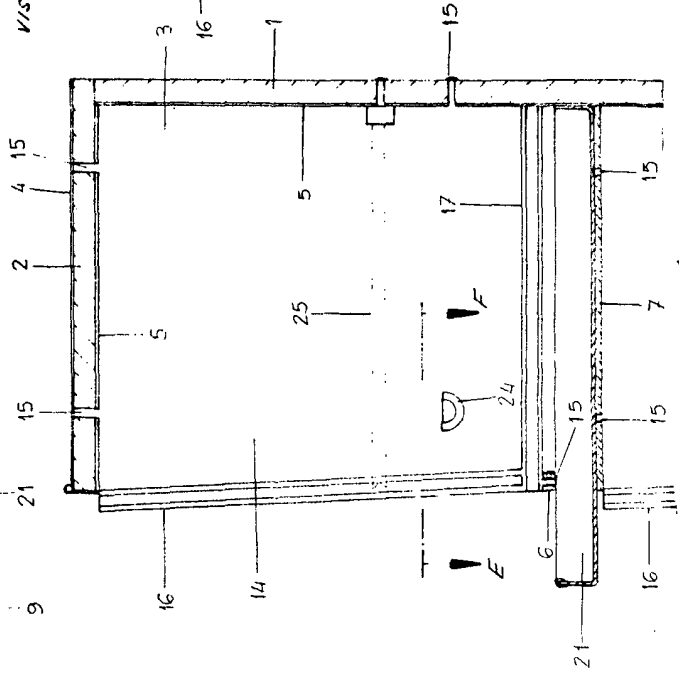


FIG. 4
SECCION C-C

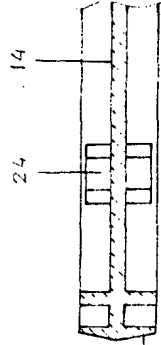


FIG. 5
SECCION E-E

ESCALA VARIABLE
VALENCIA NOVIEMBRE 1973

P. A.

Enrique Aguilar

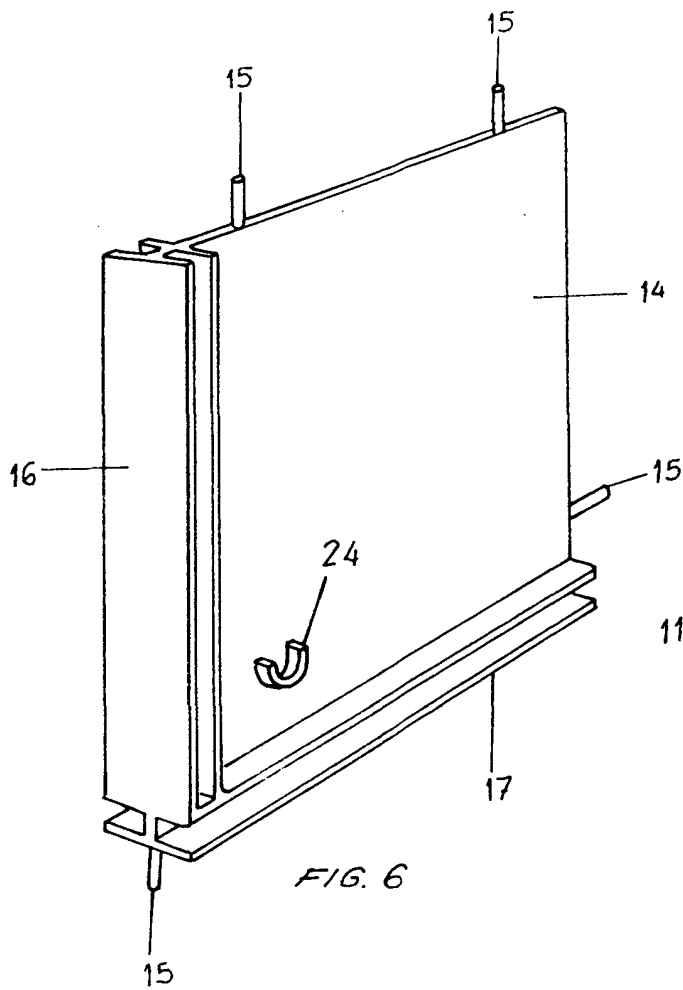


FIG. 6

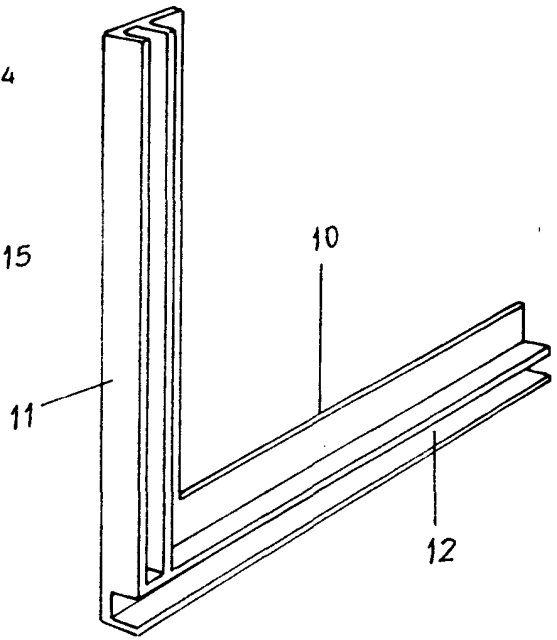


FIG. 7

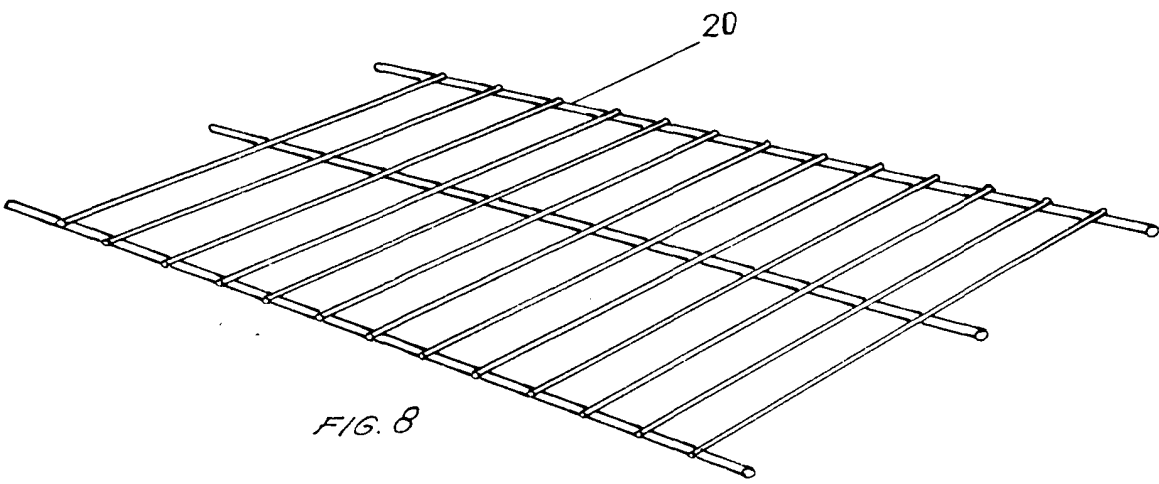


FIG. 8

ESCALA VARIABLE

VALENCIA NOVIEMBRE 1973

P. A.