

197015 18 MAY



MALA REPRODUCCION
POR DEFECTO DEL ORIGINAL

197915

MEMORIA DESCRIPTIVA

DE LA

PATENTE DE INVENCION

que por 20 años para España y sus Posesiones, se solicita a favor de ARANGUIZ, S.A., de nacionalidad española, residente en VITORIA (España) Carretera de Bilbao, por: PERFECCIONAMIENTOS EN LOS REMOLQUES.

-00000-

La presente Patente de Invención se refiere a unos perfeccionamientos introducidos en los remolques, cuyas características se basan en la disposición de un sistema de dirección y tiro y en los medios para alargar a voluntad el chasis y cama del remolque.

5.-

Destinados éstos remolques al transportes de materiales diversos y de productos propios de la agricultura, bien sea por carretera o a través del campo, están provistos de resortes de suspensión (ballestas). Las distintas flechas que dichas ballestas adoptan según la carga que se arrastre y las desigualdades del terreno por que ruedan, han hecho necesario aplicar un sistema de dirección que no sufra lo más mínimo con las diversas flechas tomadas y que sea siempre igualmente eficaz, seguro y suave, cualquiera que sea el ritmo de cambio de flecha en las citadas ballestas, motivo por los baches o desigualdades del terreno; es decir, que se re-

10.-

15.-

197915

8 MA



suelva el problema de la dirección con la misma eficacia que se resolvió el de la transmisión por el sistema cardan en el movimiento del motor a la diferencial del automóvil.

20.- En cuanto a los medios para el alargamiento voluntario de la cama del remolque, tenemos que destacar que entre los productos agrícolas, existen algunos tales como la paja, haces de trigos y similares, hierbas, etc. de reducida densidad en comparación con otros y para cargarlo en la medida que de-

25.- termine su peso, teniendo en cuenta el mejor aprovechamiento del remolque, se dispondrá con arreglo a nuestros perfeccionamientos, de una prolongación de chasis de ésta y de un suplemento de la cama de carga, que alarga un metro la longitud de la misma.-

30.- Para el mejor desarrollo de ésta memoria, se acompaña una hoja de planos en las cuales:

35.- La figura 1ª, representa en planta el sistema de dirección y tiro. La figura 2ª, muestra el mismo en sección por A-B. La figura 3ª, refleja una vista en alzado lateral de dicho sistema. La figura 4ª, ofrece una sección longitudinal por A-B de la alargadera. La figura 5ª, es una sección por C-D de la misma.

40.- Seguidamente procedemos a describir las características esenciales de éstas mejoras, según las cuales, la barra de tiro articulada mediante un eje horizontal X para adaptarse a los cambios de pendientes, tiene giro alrededor de un eje vertical Y, transmitiendo el movimiento que se indica en el tiro al tomar una curva a la pieza Z que solo puede cambiar de posición respecto a la barra de tiro, variando el ángulo

45.- O según la posición de la rueda respecto al chasis.

50.- El brazo de la palanca formado por la proyección horizontal de la pieza Z, hace desplazarse de la barra de dirección P en el sentido lateral del remolque, ya que aquella está unida a dicha barra por medio de la pieza T, que con sus articulaciones en las citadas piezas Z y barra de dirección



P, salva las diferencias de longitud de la proyección de la primera, exclusivamente en dirección paralela al eje X en su unión con Z y a la barra de dirección P en su unión con ésta, a la vez que pivota alrededor del eje MV.

55.- Por otra parte, puede apreciarse que las amplias medidas de las piezas y ejes de articulación en proyección de planta, aseguran la ausencia de juegos o huelgos, que en otros casos podrían surgir con detrimento de la sensibilidad en el movimiento de las ruedas, al actuar la barra de tiro para tomar la curva.

60.- Respecto a la "alargadera", diremos que constituye un chasis movable que se desplaza por la superficie interior de los perfiles E que forman el chasis fijos del remolque y para ello se dispone una cremallera L acoplada al chasis de prolongación U y unos piñones V que son accionados por el eje S montado en ellos, el cual se apoya mediante cojinetes F al chasis fijo, siendo movido a mano por la manivela R. Una vez alargado el chasis, se procede a igualar la superficie de la cama con un suplemento adecuado, prolongándose las cartolas laterales con otras suplementarias de un metro de longitud.

70.- Los perfiles en U del chasis fijo, llevan unos tornillos prisioneros para fijar la posición de la alargadera, que así resulta invariable aunque las desigualdades del terreno produzcan golpes, que sin los citados prisioneros provocarían el desplazamiento involuntario de dicha alargadera.

75.- Describa suficientemente la naturaleza y objeto de esta patente, se declara que los puntos de invención propia y nueva sobre los que ha de recaer la misma, están comprendidos en las siguientes

REIVINDICACIONES

1ª.- Perfeccionamientos en los remolques, caracterizados por que la barra de tiro se articula mediante un eje horizontal y tiene giro alrededor de un eje vertical, para transmitir el



- movimiento que al tomar una curva se inicia en el tiro a una
- 85.- -pieza montada mediante otro eje en la extremidad de dicho eje horizontal. Esta pieza en su proyección horizontal, constituye un brazo de palanca que hace desplazarse en el sentido lateral del remolque a la barra de dirección, con la cual va unida a través de otra pieza articulada con ambas,
- 90.- la cual pivotea alrededor de un eje.
- 2ª.- Perfeccionamientos en los remolques, según la reivindicación primera, caracterizados porque en la parte interior de los perfiles que forman el chasis fijo, se sitúa un chasis movable que se desplaza mediante una cremallera dispuesta en el mismo, la cual engrana con unos piñones accionados por un eje que se apolla por medio de cojinetes en citado chasis fijo y cuyo giro se provoca con una manivela. Unos tornillos prisioneros situados en los perfiles en U de dicho chasis fijo, aseguran la posición de la alargadera que de éste modo resulta invariable.
- 95.-
- 100.-

3ª.- "PERFECCIONAMIENTOS EN LOS REMOLQUES".-

Tal como queda descrito en la memoria que antecede y se ilustra en el plano adjunto.

Consta la presente memoria de cuatro hojas numeradas y mecanografiadas por una sola cara a las que se acompaña una hoja de dibujos para su mejor comprensión.-

Madrid, 18 MAY. 1951

Rodolfo de la Torre
P. P.

1/2

197915

197915

19

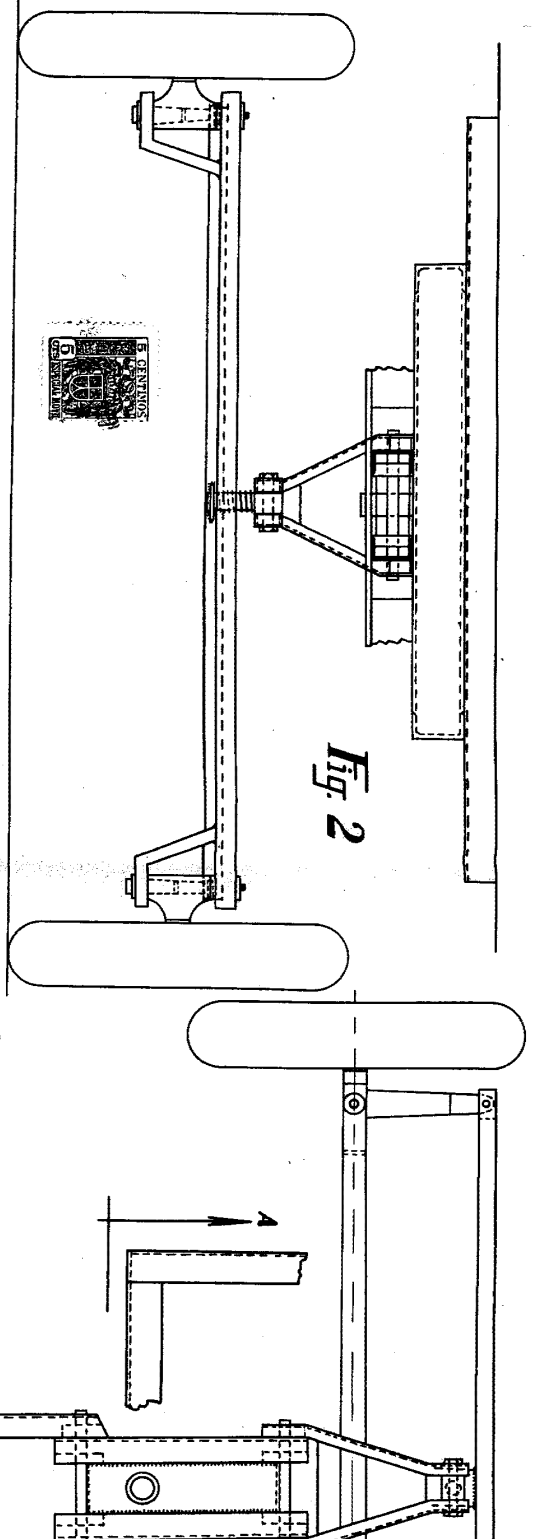


Fig. 2

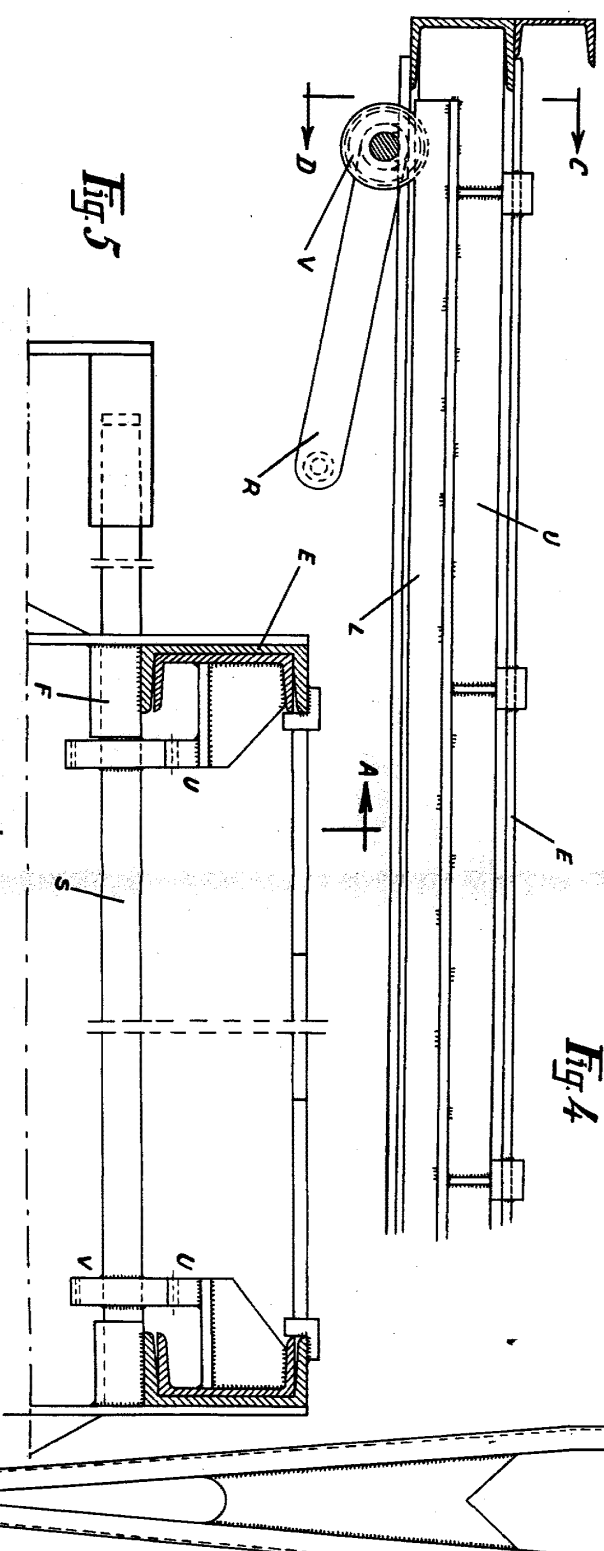


Fig. 4

Fig. 5

97915 2/2

197915

197915

Hoja única

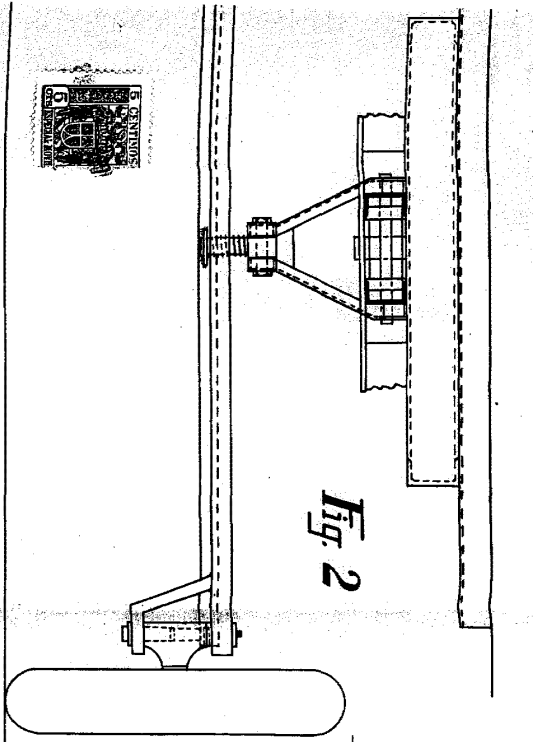


Fig. 2

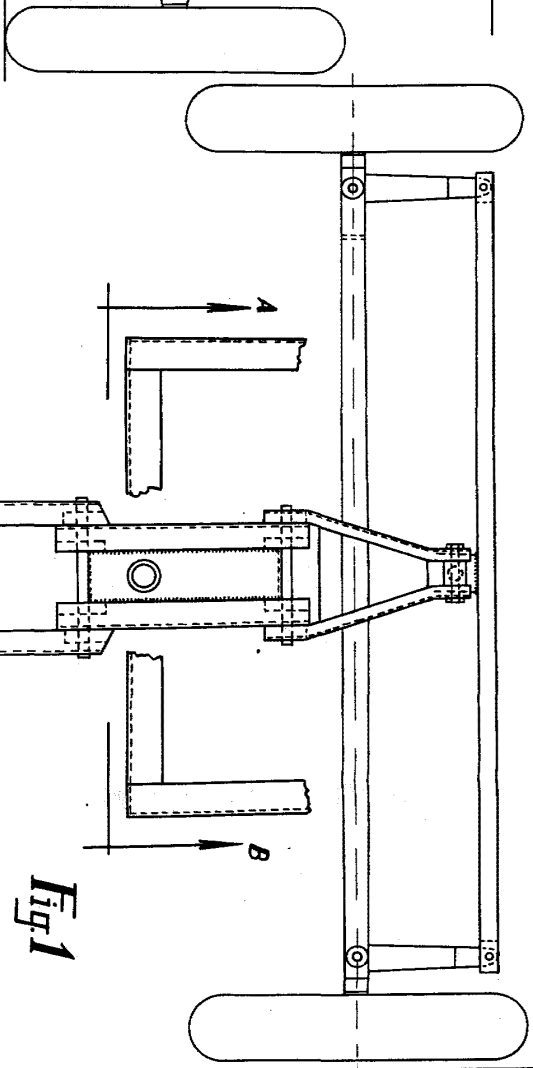


Fig. 1

Fig. 4

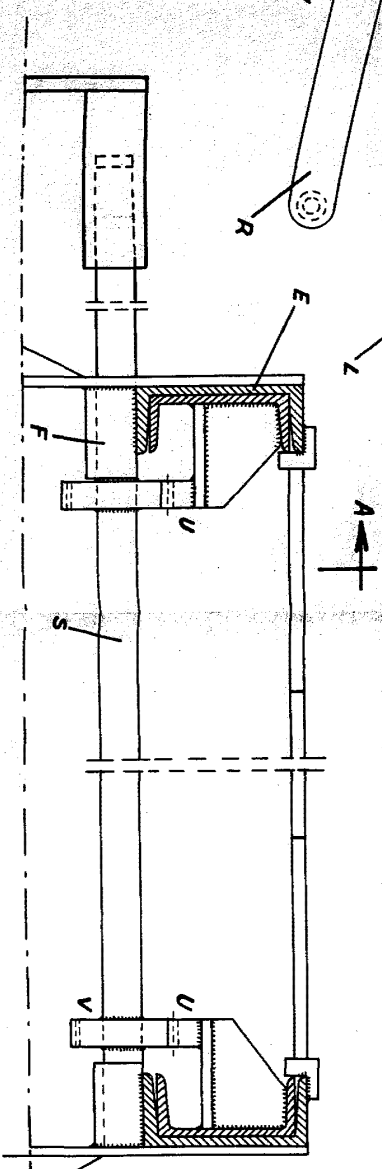
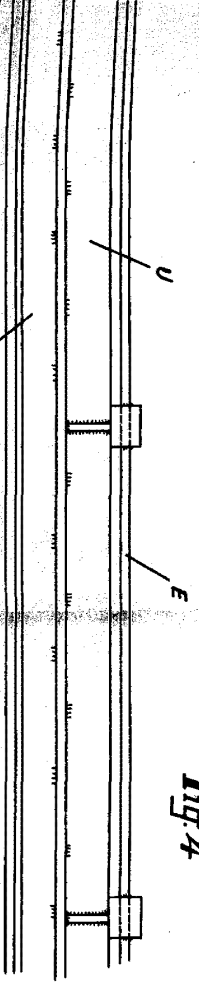
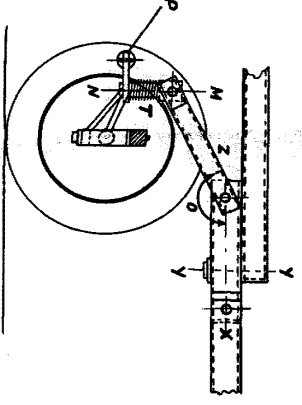


Fig. 3



Escala variable

Modelo de la Torre

P. P. *Alca*