

274778

197847



Int. Cl. B65P

MEMORIA DESCRIPTIVA
=====

Correspondiente a la solicitud de un MODELO DE UTILIDAD, por VEINTE años para todo el territorio español, a favor de Don José SANCHO GARCIA y Don José SANCHO PEREZ, de nacionalidad española, residentes en VALENCIA, c/. Padre Barranco, núm. 36, por: "BANDEJA PARA ARTICULOS SUELTOS, TOTALMENTE DESMONTABLE Y REVERSIBLE".

Se refiere la presente Memoria Descriptiva que se une a solicitud de registro como Modelo de Utilidad a una "Bandeja para artículos sueltos, totalmente desmontable y reversible", cuyas características de novedad le confieren la cualidad de aportar a los fines que se persiguen ventajas mas que suficientes para aspirar en derecho al registro que se solicita.

5.

Como del enunciado se desprende, se preconiza una bandeja que siendo para objetos sueltos tales como frutas y en general objetos pequeños tipo detall, es totalmente desmontable

10.

197847



y montable tantas veces como su uso y reuso lo exija, lo que faculta a una rápida amortización y larga vida útil después de la amortización, dada la robustez de los elementos constitutivos.

5. Esta reducción del costo, viene repercutida, además, porque siendo de aplicación muy versátil invade mercados muy vastos, permitiendo con ello su fabricación en grandes series y en el reuso un retorno indiscriminado por lo que su distribución es muy fácil y altamente atractiva.

10. Por su facultad de ser desmontable, como ya veremos, el volumen que ocupa es mínimo, por lo que los espacios para el transporte son perfectamente aprovechados tanto en transporte puro como en mixto.

Sustancialmente consiste en la constitución mediante tres tipos de piezas que corresponde una al fondo, otro tipo de pieza para los laterales, y un tercer tipo de pieza para los testeros, viniendo vinculados en virtud de abroches determinados en los bordes longitudinales de la pieza del fondo y en los cantos de las piezas laterales como machos, y los correspondientes ojales ventajosamente determinados en las piezas testero para recibir los antedichos abroches.

Contribuye a una eficaz y sólida fijación, la determinación de los abroches de las piezas de los laterales en la cara interna de un cajado a escuadra, en la cual se acopla el borde correspondiente de la pieza testero escuadradamente cons



tituida, con lo cual, el arriostamiento se consolida.

Unas y otras piezas presentan su cuerpo con espacios vanos en forma de celosía o en cualquiera otra forma, ya que su presencia, siendo obligada, no implica una determinada manera de presentarse.

5.

Este mismo criterio es de aplicación para una pluralidad de regruessamiento o nerviaciones, técnicamente incorporados en función del tamaño de la bandeja así como de la forma y número de los vaciados de las antedichas celosías

10.

Las piezas de los testeros son mas altas que la máxima extensión de las piezas para los laterales, si bien éstas, en sus extremos, es decir, en su acoplamiento a los testeros presentan un realce para alcanzar a ras la altura de los testeros.

15.

Se acompañan unos dibujos en los que se muestra una manera de llevar el invento a la práctica haciéndose constar de manera expresa que el mismo carece de carácter limitativo en sus detalles toda vez que se citan solamente a título de ejemplo.

20.

La figura A, muestra una vista en perspectiva de una unidad.

La figura B, la componen dos vistas en planta de la pieza para el fondo una en vista superior y otra por la cara inferior.

25.

La figura C, muestra en detalle un esquinazo de la pieza



del fondo en planta y alzada para facilitar la comprensión de la disposición de los abroches.

La figura D, está constituida por dos alzadas y un detalle en perspectiva de la pieza que compone los laterales.

5. La figura E, se refiere a la pieza para los testeros en una alzada frontal, así como un detalle de la cara interior y alzadas laterales y planta de la cara inferior.

10. La figura F, representa dos detalles en perspectiva del acoplamiento del fondo a los testeros así como de los testeros a los laterales.

Como se ha anticipado, consta de un tipo de pieza -1- figuras A, B y F que constituye el fondo al que se acopla las piezas que constituyen los testeros -2- figuras A, E y F, mediante los abroches -3- figuras A, B, C y F,

15. En los bordes longitudinales montan los laterales constituidos por el tercer tipo de pieza -4- figura A y F, que se fijan a los testeros por los abroches -5- figuras A, B y F.

Las piezas están reforzadas por unos nervados a escuadra tal que -6- figuras B, C, D y E.

20. Los antedichos abroches cumplen su cometido contra los ojales -7- figura E, para fondo y testero y -8- para testero y lateral.

25. Suficientemente descrito el invento así como una manera de llevar el mismo a la práctica, se hace constar de manera expresa que el mismo acepta modificaciones de detalles siempre



que éstas no afecten a su fundamento.

N O T A

En resumen: El MODELO DE UTILIDAD, recaerá sobre las particularidades características de las siguientes:

5.

R E I V I N D I C A C I O N E S

1ª.- Bandeja para artículos sueltos, totalmente desmontable y reversible, caracterizada porque está constituida por tres tipos de piezas de las cuales el primer tipo corresponde a la pieza que constituye el fondo, de configuración rectangular con vaciados potestativamente determinados así como nervados de refuerzo y porque en los bordes transversales presentan una pluralidad de abroches para su enclave a los testeros.

10.

2ª.- Bandeja para artículos sueltos, totalmente desmontable y reversible, según reivindicación anterior, caracterizada porque el segundo tipo de piezas corresponde a los testeros estando constituida por un cuerpo laminar dotado de unos ojales en el borde inferior en armonía con los abroches de la pieza del fondo según reivindicación primera así como otra serie de ojales en los bordes laterales para su ensamble con las piezas de tipo tercero según reivindicación primera a cuyo efecto estos ojales van determinados en la cara interna de la escuadra que constituye cada borde.

15.

20.

3ª.- Bandeja para artículos sueltos, totalmente desmontable y reversible, caracterizada porque el tercer tipo de piezas según reivindicaciones anteriores, lo constituyen los

25.

27770

- 6 -

197847

23



laterales de complexión armónica con los testeros y bordes en cajado a escuadra en cuyo interior presenta unos abroches para acoplar con los testeros según reivindicación anterior.

5. 4^a.- "BANDEJA PARA ARTICULOS SUELTOS, TOTALMENTE DESMONTABLE Y REVERSIBLE".

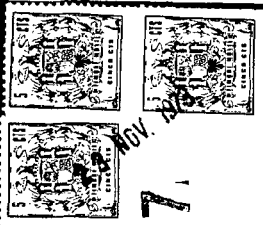
Todo tal y como queda descrito y reivindicado en la presente Memoria que consta de seis hojas mecanografiadas por una sola de sus caras y se ilustra con los dibujos que a la misma se acompañan.

Madrid, a 23 de Noviembre de 1.973.

~~A. DIAZ UNGRIA~~
~~Bonaf~~
Eco. Bernardo Pérez Bonaf

D. JOSE SANCHO GARCIA Y D. JOSE SANCHO PEREZ.

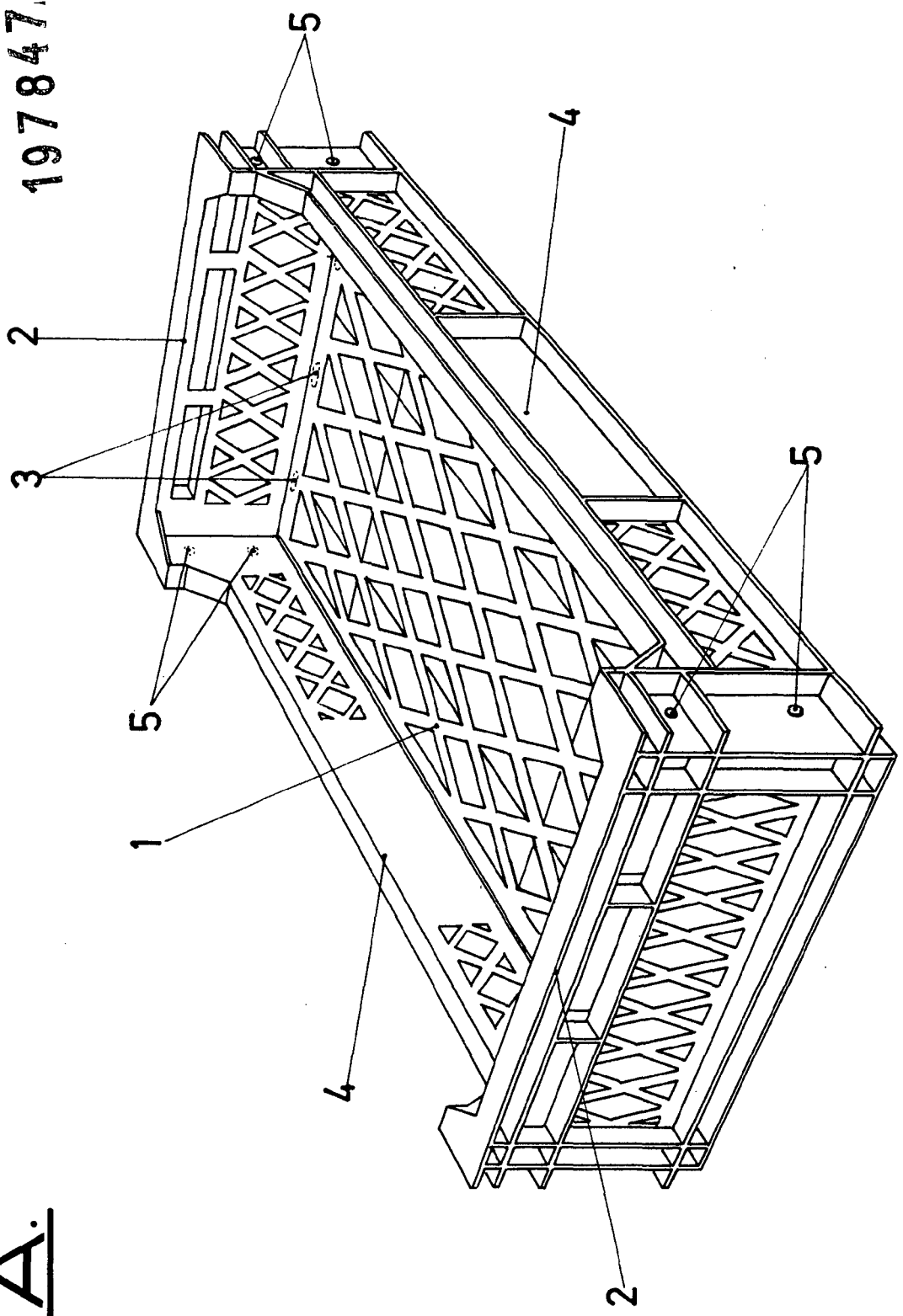
HOJA 1ª DE TRES.



197847.

A.

197847.

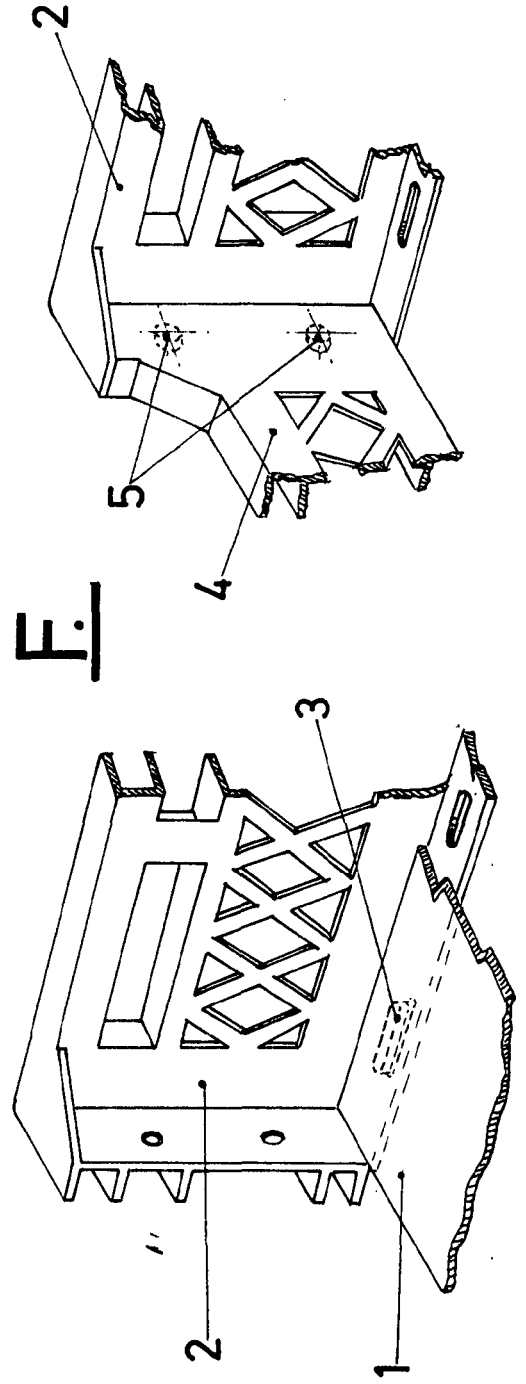
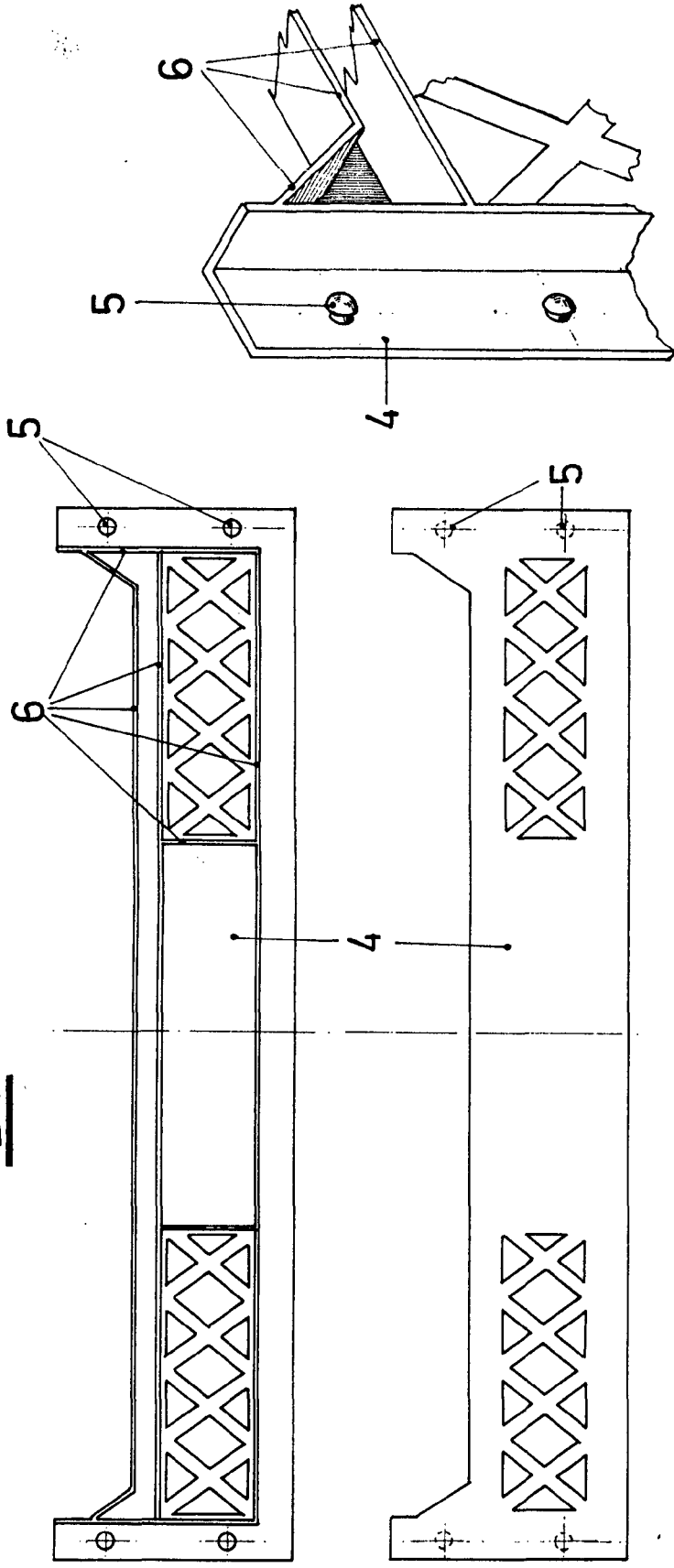


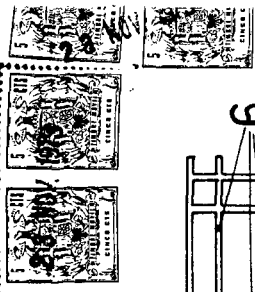
ESCALA VARIABLE 2-3 NOV. 1973

[Handwritten signature]

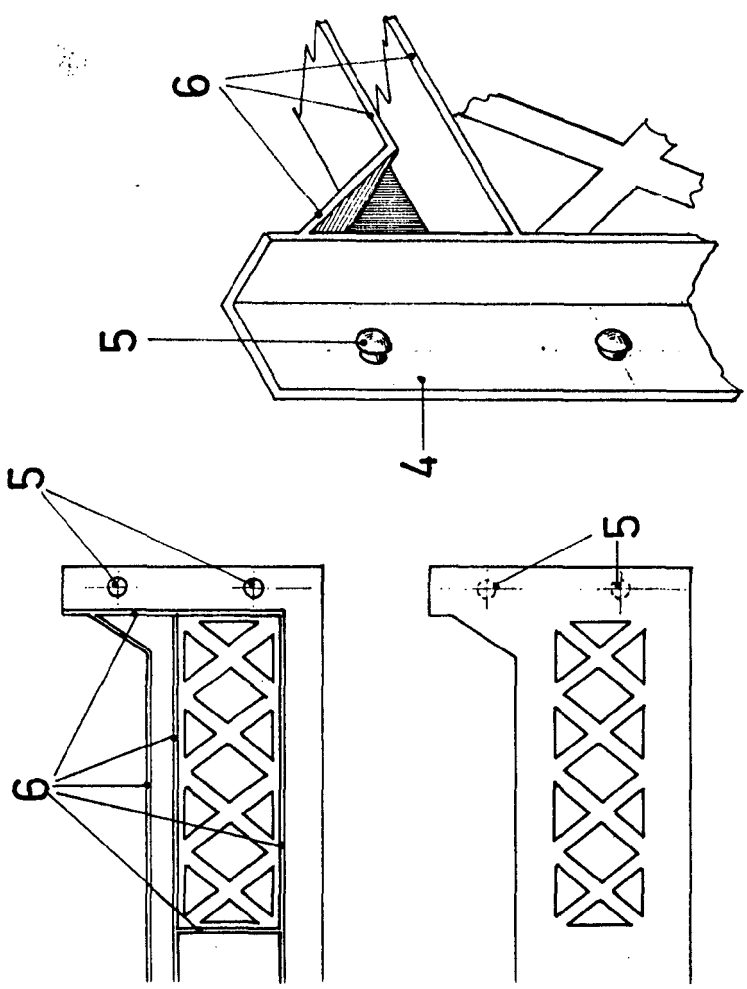
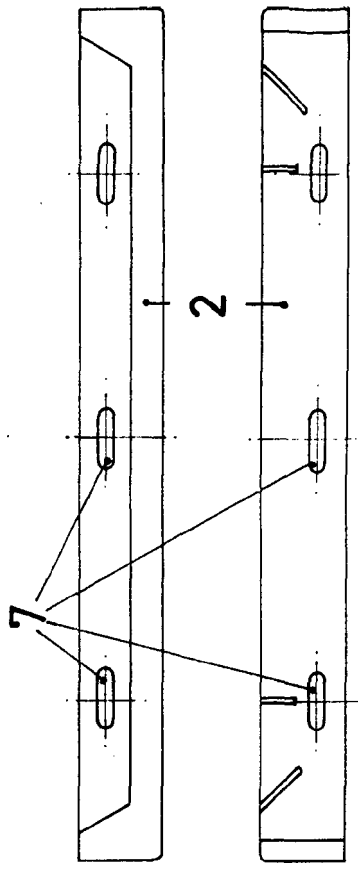
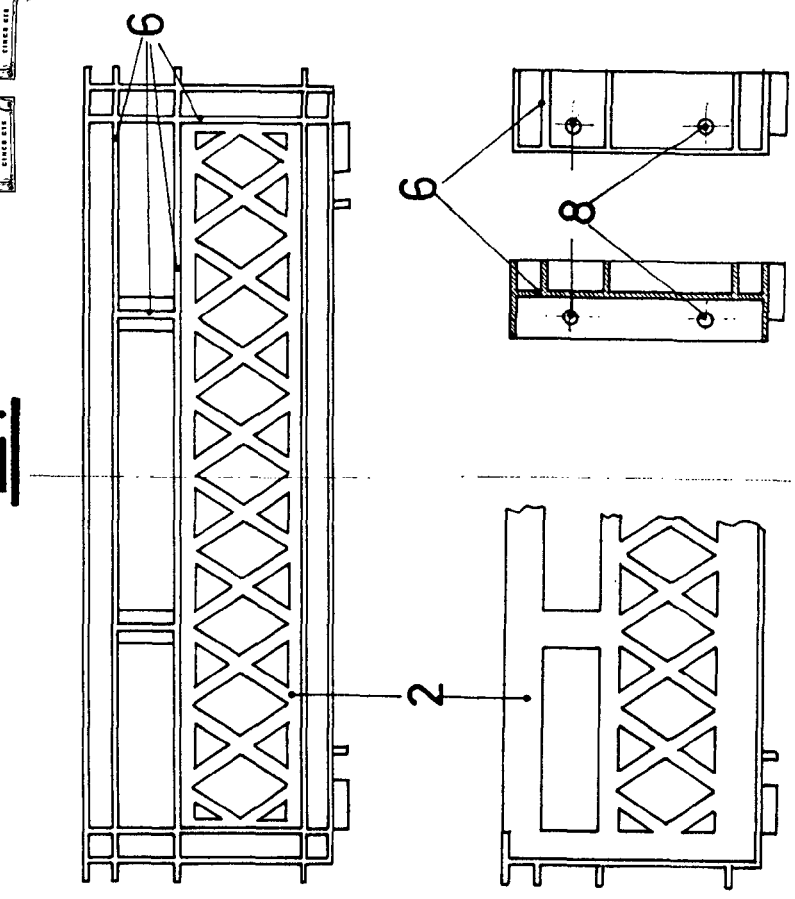
197847

D.

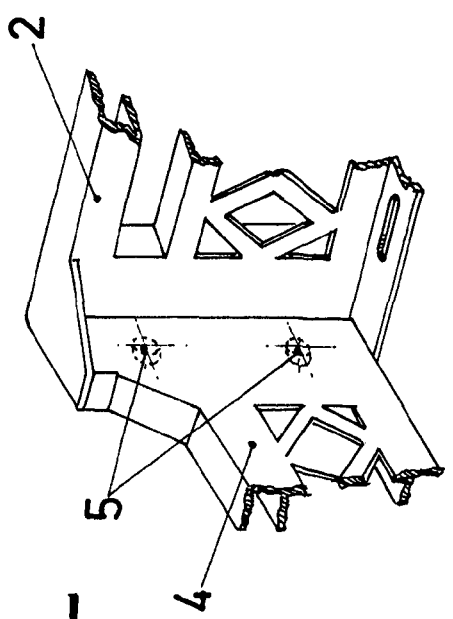




E.

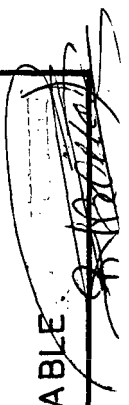


F.



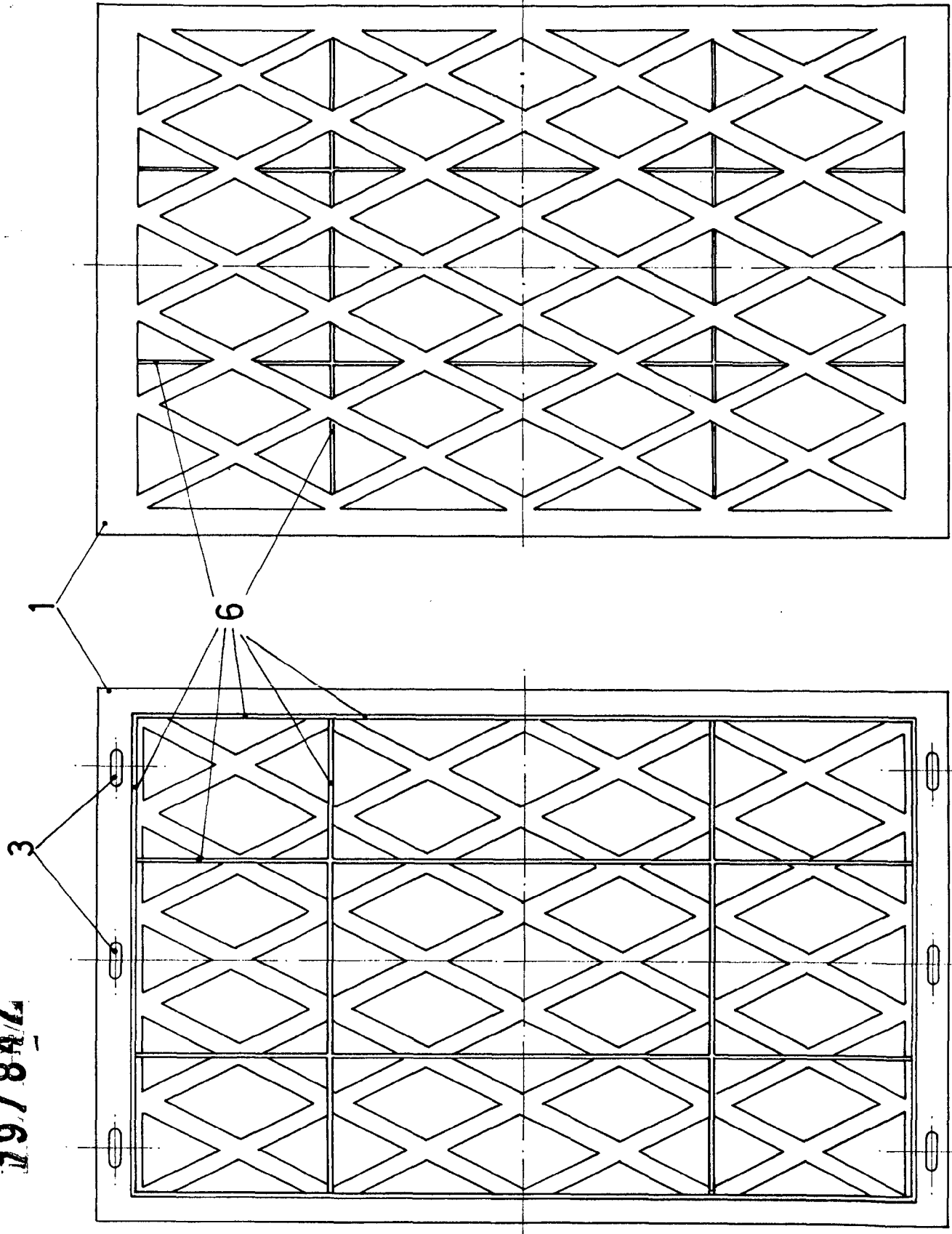
23 NOV. 1973

ESCALA VARIABLE



19784Z

B.



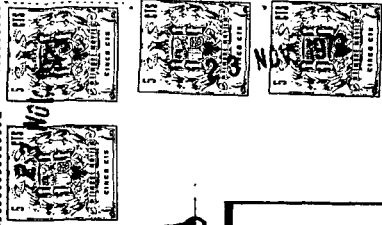
197847

37176

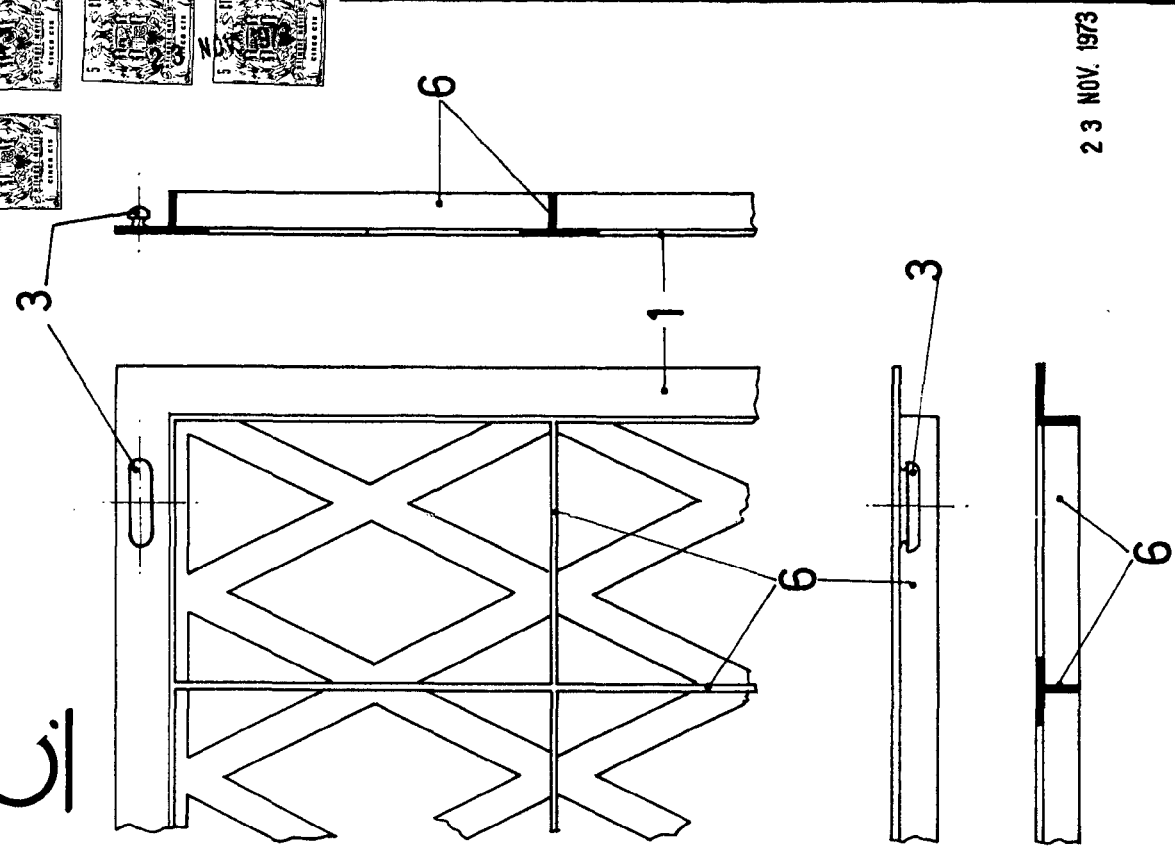
37176

HOJA 2ª DE TRES.

:Z.



C.



23 NOV. 1973

ESCALA VARIABLE.

[Handwritten signature]