



197788

197788

MEMORIA DESCRIPTIVA
=====

correspondiente a una PATENTE DE INVENCION, por 20 años, a favor de D. EFRÉN ALVAREZ-CIENFUEGOS REDONDO, de nacionalidad española y domiciliado en NAVA (Asturias), por: "UNA MÁQUINA PARA MACHACAR FRUTOS DESTINADOS A LA FABRICACION DE SIDRAS Y OTROS PRODUCTOS".

- o - o -

El objeto sobre que recae la presente patente de invención es nuevo y de invención propia del solicitante.

Según el enunciado de esta memoria expresa, esta
5.- máquina está destinada a preparar la fruta para la extracción posterior de los zumos o mostos, ya sean destinados a la fabricación de sidras o bien para la fabricación de jaleas y pastas de frutas.

Hasta ahora la preparación de los frutos venía
10.- haciéndose por corte de los mismos con cuchillas de acero, que producían la oxidación inmediata de los frutos y que, sobre todo en la fabricación de sidras, esos óxidos no resultaban beneficiosos en el producto final.

Por esto, en la industria de la sidra, se seguían
15.- los procedimientos primitivos del empleo del hombre para

197788



el machacado inicial de la manzana; lo cual presenta en la práctica graves inconvenientes, por cuanto que el número de obreros para estas operaciones no abunda y se hace necesario guardar un turno que en gran número de casos perjudica al producto, originando pérdidas considerables de fruta, porque estas se pudren al ser almacenadas un tiempo determinado.

20.- En la fabricación de pastas dulces, se acusan también dificultades, debido precisamente a la transformación de la pulpa.

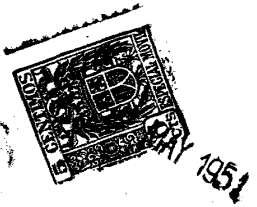
25.- Por otro lado con el procedimiento que nos ocupa el aprovechamiento de los zumos y pulpa se consigue hasta el máximo y la pasta queda en un grado de aplastamiento y finura e igualdad que hace mucho más fácil el prensado, consiguiéndose un mayor rendimiento en los productos aparte de los beneficios que supone la máquina, en cuanto a rapidez y eliminación de mano de obra.

30.- Las pruebas que con esta nueva máquina se han hecho, han dado un resultado altamente satisfactorio, por cuanto que con ella no se ha hecho más que mecanizar las operaciones manuales que hasta ahora se hacían, sin alterar en nada el procedimiento primitivo.

35.- Los planos adjuntos, complementarios de la presente descripción muestran en forma esquemática un ejemplo práctico de realización industrial del invento, por los que lograremos la mejor exposición para la más completa interpretación del caso.

40.- En la figura 1 se representa una vista en alzado de la máquina, por un lateral.

197788



45.- La figura 2 es una sección de la misma máquina, en posición de la figura precedente.

La figura 3 muestra a la propia máquina vista de frente.

50.- Y, por último, la figura 4 es la máquina vista en planta.

De acuerdo con los gráficos descritos, el invento está constituido por la disposición de una serie de palancas (1) montadas sobre eje (2) en unos soportes (3) cuyas palancas, en su parte posterior, están dotadas de unas poleas (4) sobre las que resbalan unas excéntricas (5) montadas en un árbol (6) accionado por volante (7), armado sobre soporte (8) con resbaladuras (9) sobre guías (10), para el avance o retroceso del soporte (8) accionado por los usillos (11) a fin de producir el movimiento más o menos pronunciado de las palancas (1) por el mayor o menor acercamiento de las excéntricas.

60.- Las palancas (1) en su parte anterior van armadas por articulación (12) al terminal de un brazo (13) que en su extremidad inferior sustenta los mazos o pisones (14) que accionan sobre los frutos a romper y que, para lograr una mayor impulsión están dotados de unos muelles (15) en virtud de los cuales, al pasar la excéntrica (5) del rodillo (4) y dejar libre a la palanca (1), ésta desciende violentamente.

70.- Con el fin de asegurar la elevación de las palancas (1), consta de un árbol de levas (16), accionado por un resbato (17), que por medio de un volante (18) eleva una serie de palancas (19) cuyo extremo superior retiene a las palancas en su posición de máxima elevación a fin de manipu-

1977



75.- lar en el dispositivo de machacado del fruto sin pelifro de accidente, durante el tiempo necesario.

En la parte inferior de los pisones (14) van montados en eje (20) por la base (21), o fondo, los depósitos (22) sobre los cuales se machaca el fruto a tratar, de forma que éstos frutos son depositados en la tolva (23) y por una compuerta (24) pasan a los depósitos (22) y una vez machacados, se acciona el eje (20) mediante un piñón solidario al mismo (25) que engrana con un volante (26), invirtiéndose la posición de los depósitos giratorios (22) para que caiga el fruto machacado, mientras en el lado superior queda el depósito opuesto para seguir accionando la máquina.

El movimiento de la máquina puede hacerse por acoplamiento de un motor eléctrico, o de otra fuerza cualquiera, directamente a una polea instalada en el eje (6) del volante (7).

Asimismo el accionamiento de la compuerta (24) situada en la tolva (23) para la alimentación de los depósitos de machacado, puede hacerse simultáneamente con el volteo de los depósitos giratorios, mediante el acoplamiento de los dispositivos y transmisiones pertinentes que produzcan esta operación de una manera automática y mecánica, accionandolos el mismo reóstato que produce el movimiento al arbol de levas (16).

100.- Descrita suficientemente la naturaleza de la invención, solamente resta aclarar que los términos y gráficos de esta memoria deben ser interpretados siempre a título enunciativo y no limitativo, por cuanto que en el conjunto y en las partes componentes del todo son susceptibles mo-

197200



105.- modificaciones de detalle, siempre que no afecten a la esencialidad del invento.

- - - - -

REIVINDICACIONES
=====

110.- 1ª).- "UNA MÁQUINA PARA MACHACAR FRUTOS DESTINADOS A LA FABRICACIÓN DE SIDRAS Y OTROS PRODUCTOS", que se caracteriza por un eje de excéntricas con un número variable de ellas, que resbalan sobre las poleas correspondientes armadas en la extremidad de una palanca montaja en eje de sustentación mantenido en soportes, elevándolas por su extremidad anterior, cuyas palancas en la parte anterior consta de una articulación a la que va armado verticalmente un brazo con muelle de impulsión; cuyo brazo en la parte inferior lleva un pisón que penetra en la cavidad correspondiente de un depósito giratorio, descendiendo violentamente hasta el fondo del mismo; cuyo depósito tiene dos cavidades opuestas de manera que al girar enfrenta continuamente una cavidad a los pisones, mientras que la otra cavidad queda invertida; siendo alimentados los depósitos por medio de una tolva con compuerta para el paso de las frutas a tratar.

125.- 2ª).- "UNA MÁQUINA PARA MACHACAR FRUTOS DESTINADOS A LA FABRICACION D E SIDRAS Y OTROS PRODUCTOS".

La presente memoria descriptiva consta de cinco hojas, foliadas y escritas a máquina por una sola de sus caras, componiendo un total de ciento treinta líneas incluidas las presentes.

Madrid, 7 de mayo de 1.951
ANTONIO ESCRIBANA

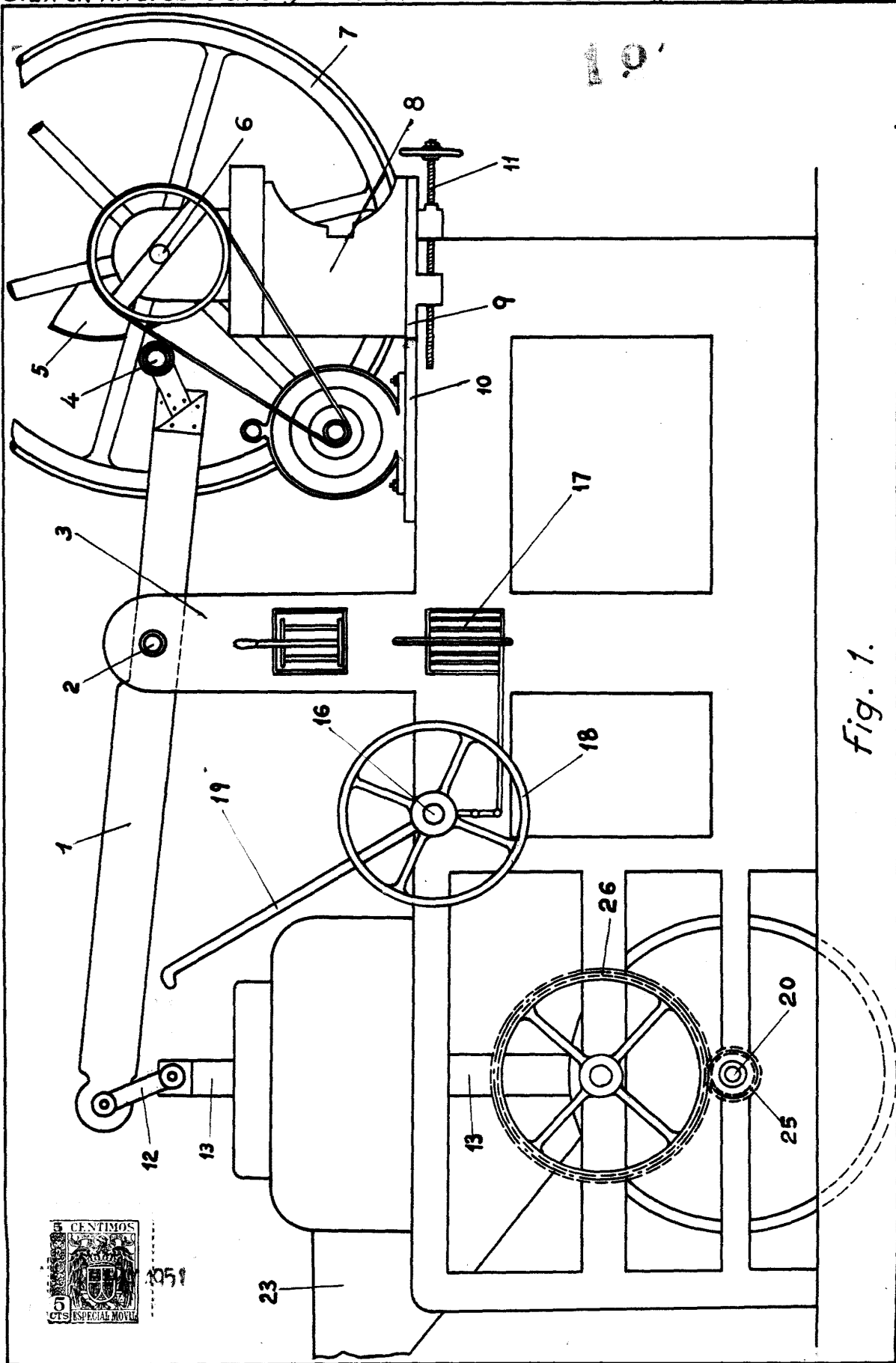


Fig. 1.

Escala variable.

MADRID, 7 MAYO 1.951
ANTONIO ESCRIBANA
P.P.



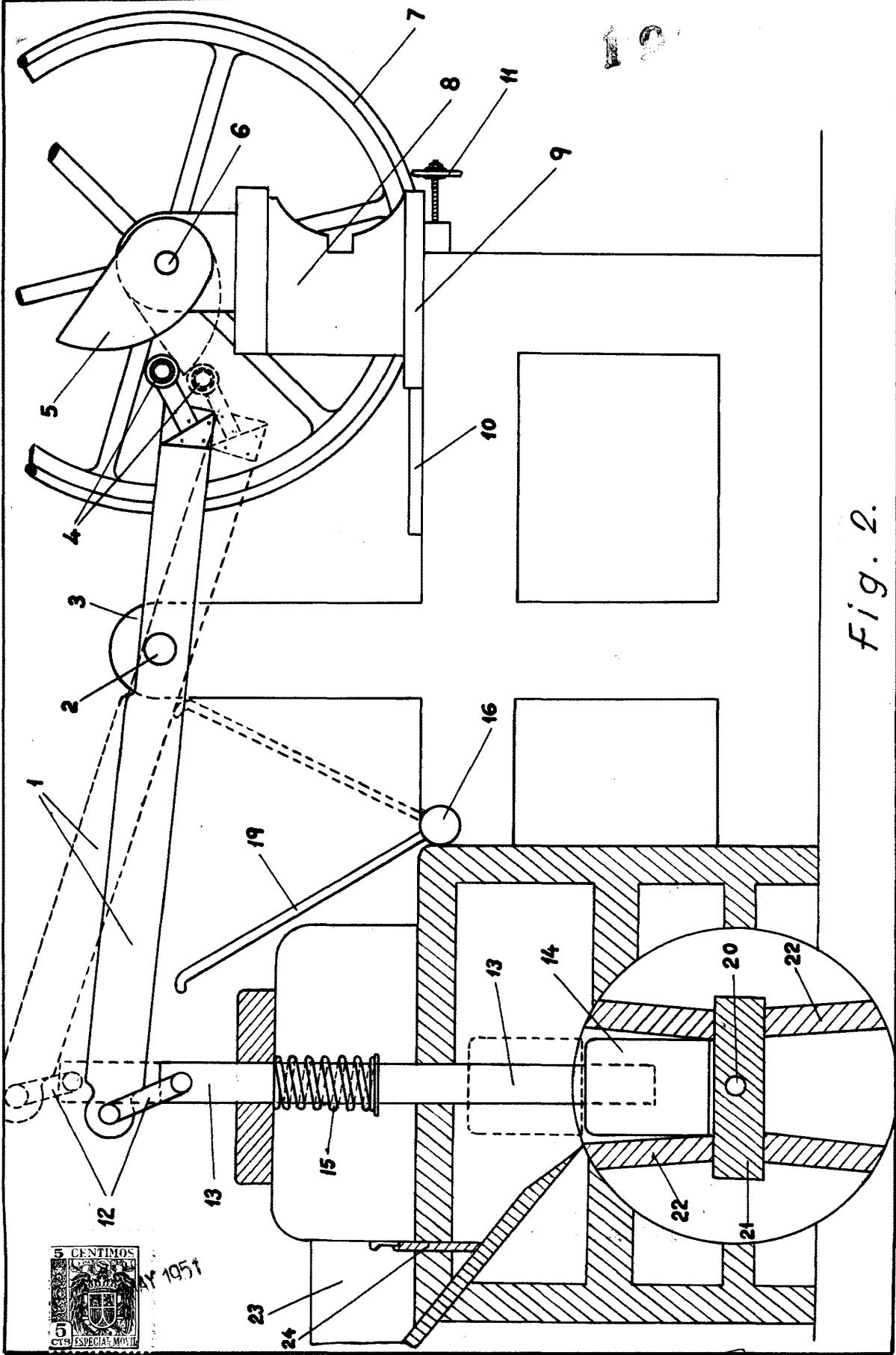


Fig. 2.



Escala variable.

MADRID 7 MAYO 1951

ANTONIO ESCOBAR

P. F.

[Handwritten signature]

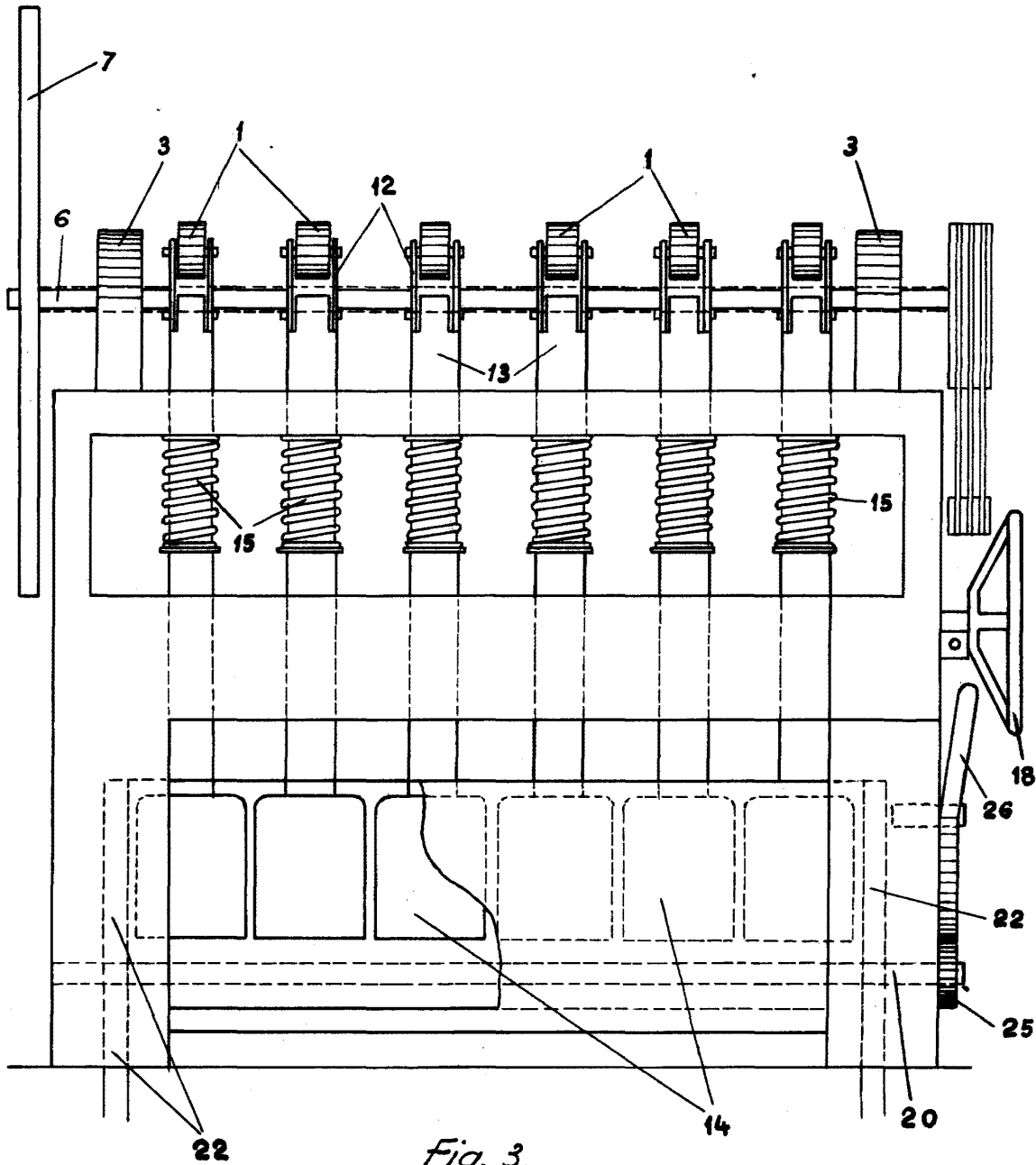


Fig. 3.



MADRID, 7 MAYO 1951

ANTONIO ESCRIBA
P. P.

[Handwritten signature]

Escala variable.

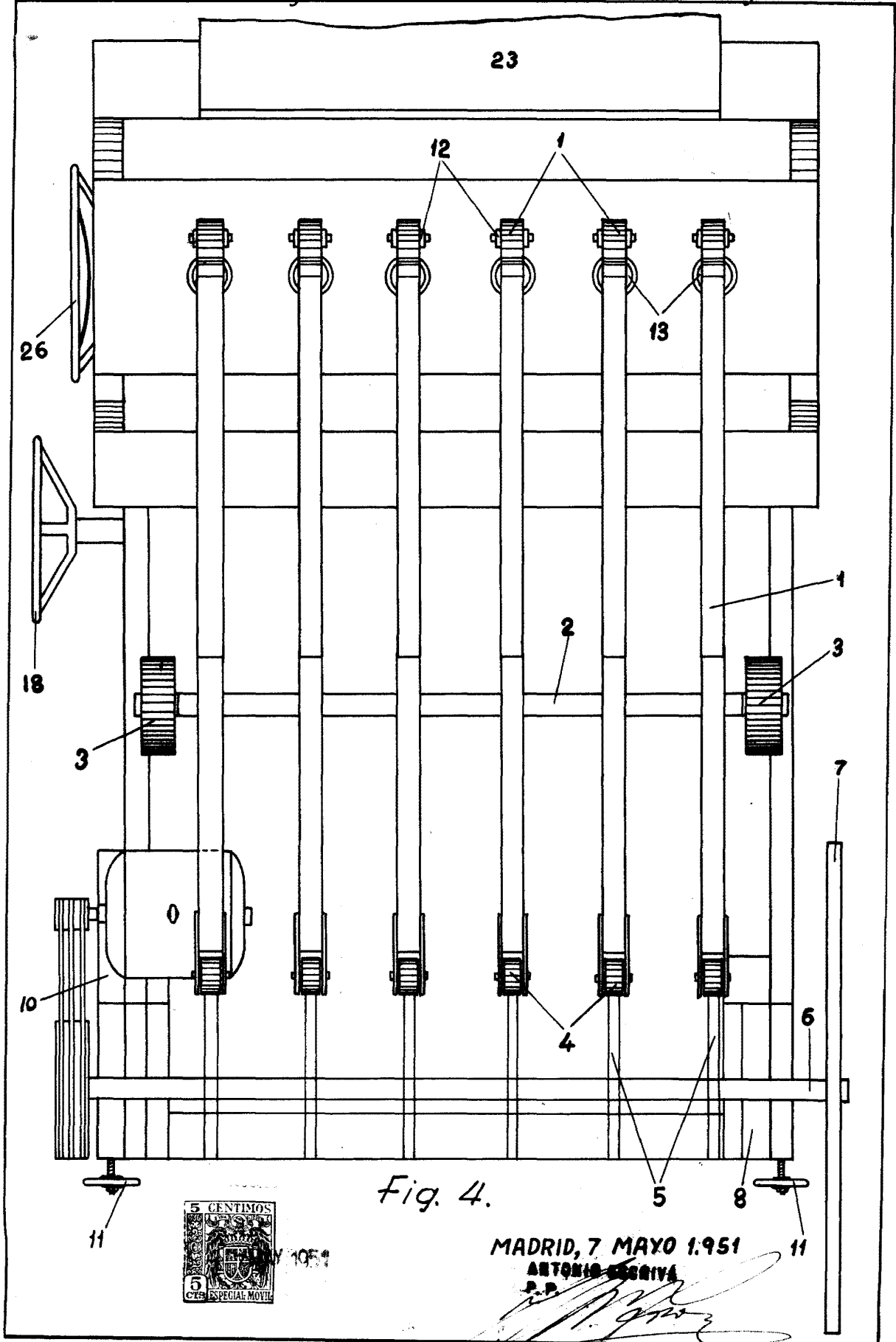


Fig. 4.

MADRID, 7 MAYO 1951

ANTONIO ESCRIBA
P.P.



Escala variable.