

24+14+75



197701

197761

A47F

M O D E L O      D E      U T I L I D A D  
=====

por      VEINTE      años

cuyo privilegio se solicita para España,  
sus territorios y plazas de soberanía, a  
favor de:

B R A,      S.A.

entidad española, domiciliada en San Bau-  
dilio de Llobregat (Barcelona), Ctra. Ca-  
lafell Km. 9,3, relativo a:

"ESTANTERIA PARA ESCAPARATES"

-----



197761

MEMORIA DESCRIPTIVA

La presente invención se refiere a una estantería para escaparates, permitiendo un fácil y directo ensamble de sus elementos componentes, además de favorecer la realización de distintas composiciones idóneas para la finalidad prevista. - - - - -

5. La expresada estantería se caracteriza porque está constituida por unas columnas soportantes compuestas por unos cuerpos modulares que se acoplan sucesivamente, y por unos estantes que se acoplan perpendicularmente a aquellos cuerpos, a cuyo efecto estos últimos poseen unas aberturas para inserción
10. de los extremos de dichos estantes, en que los cuerpos en cuestión se componen de dos pies paralelos unidos por un plafón intermedio, habiendo en un extremo de cada pie un resalte axial, y en el restante extremo una oquedad en igual sentido para la penetración a fricción del resalte del cuerpo inmediato, mientras
15. que el mencionado plafón posee dos pares de aberturas laterales a distinto nivel, de modo que los estantes presentan en cada extremo dos salientes aptos para penetrar en dos aberturas a igual nivel del correspondiente cuerpo de columna, y un escote en cada vértice para encajar los pies del citado cuerpo,
20. en tanto que en las dos restantes aberturas a distinto nivel de las anteriores del mismo cuerpo, se aplican los resaltes de un estante situado en la cara opuesta del propio cuerpo, procediéndose de esta manera para componer una estantería con un de-



197761

22

terminado número de columnas a la altura deseada para cada uno de ellos, con la colocación del número de estantes deseado entre cada dos columnas inmediatas. - - - - -

5. Otros objetos y características de la invención se irán dando a conocer en detalle a lo largo de la descripción que sigue, haciendo referencia a los dibujos ilustrativos que la acompañan. En los dibujos: - - - - -

10. Figura 1, es una vista en perspectiva que muestra la disposición de acoplamiento de dos estantes por lados opuestos de un mismo cuerpo de columna. - - - - -

Figura 2, representa en alzado frontal, una estantería obtenida con arreglo a la invención. - - - - -

Figura 3, corresponde a una sección de la figura 4, por una línea III-III. - - - - -

15. Figura 4, corresponde a una sección de la figura 3, por una línea IV-IV. - - - - -

La estantería de referencia, se compone de unas columnas compuestas por uno o más cuerpos 1, y por unos estantes 2 que enlazan aquellas columnas. - - - - -

20. Un cuerpo 1 para columna, se compone de dos pies 3 paralelos entre sí, y por un plafón intermedio 4 que une dichos pies; cada pie 3 tiene en su extremo superior un resalte axial 5, y en su extremo inferior una oquedad 6 en la que se introduce un resalte 5 de otro cuerpo 1 inmediato; el plafón 4 posee dos pares de aberturas colaterales 7 a distinta altura. -  
25.



197761

22

5. Los estantes 2 son unas piezas planas 8, sustancialmente rectangulares, que en cada extremo poseen dos salientes 9, en distribución simétrica, y en cada vértice un escote 10. Los salientes 9 tiene por objeto el introducirse en las aberturas 7 de los cuerpos 1 para ensamblar tales elementos, y los escotes 10 tienen por finalidad el permitir el encaje de los pies 3 al realizarse dicho ensamble. - - - - -

10. El montaje de una estantería con los elementos anteriormente descritos, se realiza disponiendo dos o más columnas por medio de cuerpos 1, sucesivamente acoplados por ensamble de sus resaltes 5 y oquedades 6, y con la colocación de los pertinentes estantes 2, de manera que un estante 2 se dispone introduciendo sus resaltes 9 en aberturas 7 a igual nivel en las columnas inmediatas, mientras que los estantes 2 de la cara opuesta de las mismas columnas, se colocarán en las restantes aberturas situadas a nivel distinto de las primeras. - - - - -

15. En la forma expresada es factible componer estanterías en la magnitud y forma deseada en cada caso. - - - - -

20. En el ejemplo gráfico presente, los plafones 4 tienen forma convexa en sus bordes superior e inferior, pudiendo presentar otras formas; las aberturas 7 poseen en ambos lados un reborde saliente 11 que refuerza el cuerpo y proporciona mayor asiento al estante 2 acoplado; eventualmente, los citados bordes del plafón 4 tienen asimismo un reborde de refuerzo 12. En 25. el mismo ejemplo, las aberturas 7, y por lo tanto los resaltes 9 de los estantes 2, tienen sección rectangular alargada, pudiendo no obstante ofrecer otra forma y también un número distinto al citado, manteniéndose la relación complementaria entre

349178

197761

22



las respectivas secciones para el pertinente ensamble. Por otra parte, los pies 3 se han representado en sección cuadrada, pudiendo ser rectangular o de otra forma, en cuyo caso los escotes 10 deberán presentar un perfil complementario al del pie. -

Descritas convenientemente las características de la invención, se hace constar que en la misma podrán introducirse cuantas variantes de detalle pueda aconsejar la experiencia, siempre que con ello no se modifique la esencialidad de la misma que es la que se resume y concreta en las reivindicaciones que siguen. - - - - -

N O T A

Se declaran de novedad, utilidad y propiedad para España, sus territorios y plazas de soberanía, las siguientes: -

R E I V I N D I C A C I O N E S

1.- Estantería para escaparates, caracterizada porque está constituida por unas columnas soportantes compuestas por unos cuerpos modulares que se acoplan sucesivamente en superposición, y por unos estantes que se acoplan perpendicularmente a aquellas columnas, a cuyo efecto estos últimos poseen unas aberturas para inserción de los extremos de aquellos estantes, en que los cuerpos en cuestión se componen de dos pies paralelos entre sí unidos por un plafón intermedio, habiendo en el extremo superior de cada pie un resalte axial, y en el restante extremo una oquedad apta para la penetración a fricción de un resalte del cuerpo inmediato, mientras que el mencionado plafón posee dos pares de aberturas colaterales a distinto nivel, de modo que los estantes presentan en cada extremo dos salientes

24:1771

197761

22/11/73



apto para penetrar en dos aberturas a igual nivel del correspondiente cuerpo de columna, y un escote en cada vértice para encajar una mitad de los correspondientes pies del citado cuerpo en tanto que en las restantes aberturas del mismo cuerpo a distinto nivel de las anteriores, se aplican los resaltes de un estante situado en la cara opuesta del propio cuerpo, procediéndose de esta manera para componer una estantería con el deseado número de columnas a la altura conveniente, con la colocación del número de estantes que interese entre cada dos columnas inmediatas. - - - - -

5.

10.

2.- "ESTANTERIA PARA ESCAPARATES". - - - - -

Todo ello tal como se describe y reivindica en la presente memoria que consta de seis hojas, foliadas y mecanografiadas por una sóla de sus caras, y de cuatro figuras que la ilustran.

15.

MADRID, 22 NOV 1973

P. A. M. CURELL SUÑOL

*Man. h u*

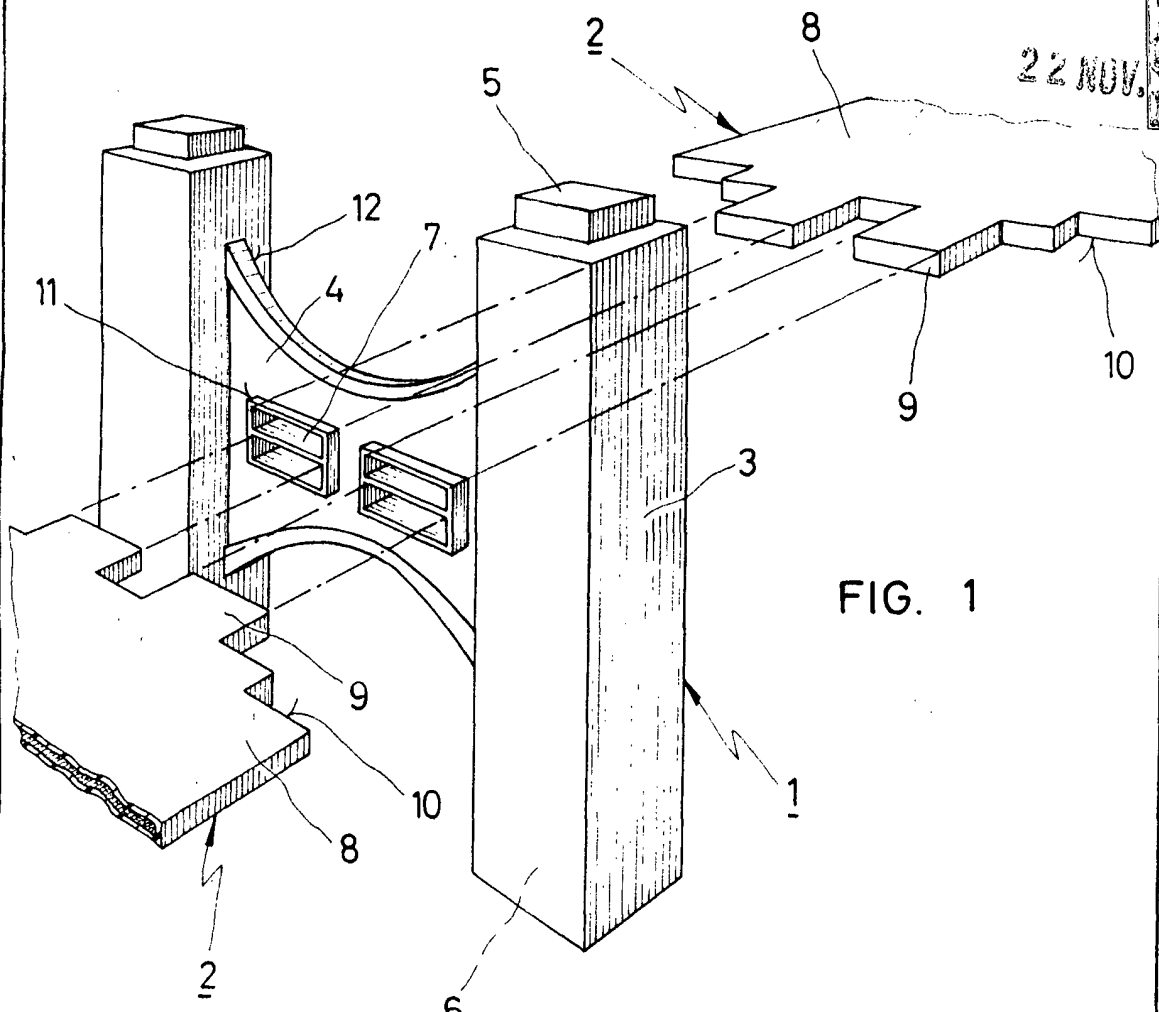


FIG. 1

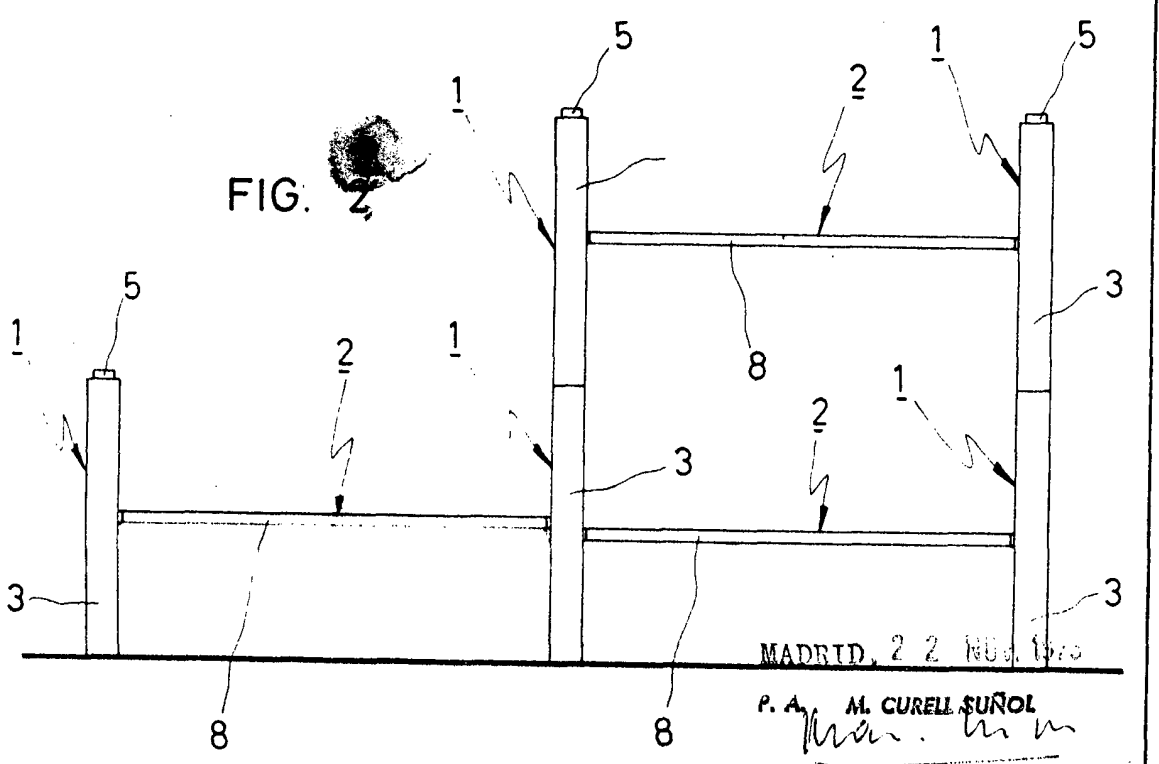


FIG. 2

MADRID, 22 NOV. 1920

P. A. M. CURELL SUÑOL



22 NOV 1973

FIG. 3

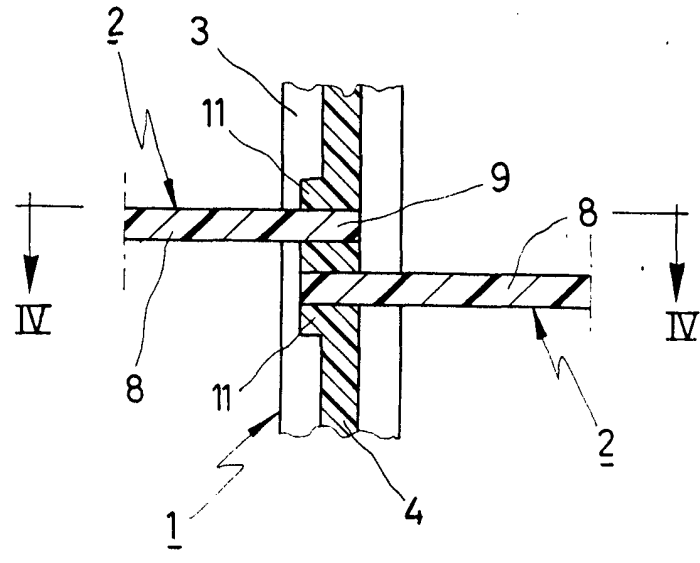
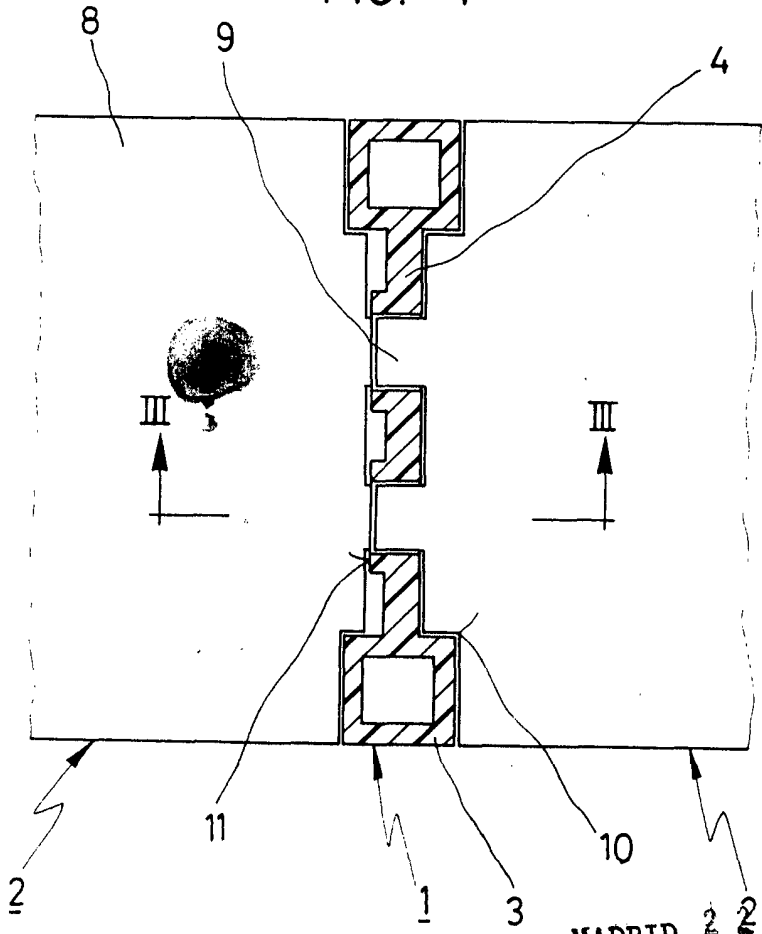


FIG. 4



MADRID, 22 NOV. 1973

P.A. M. CURELL SURTOL

*M. Curell Surtol*