

1976C

20 Jan.



197668

Int. Cl.:	H01R
	Int. Cl.

M O D E L O        D E        U T I L I D A D

por VEINTE años.

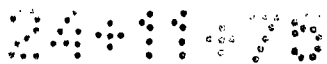
cuyo privilegio se solicita para España,  
sus territorios y plazas de soberanía, a  
favor de:

FURA'S, S. A.

entidad española, domiciliada en Barcelona,  
calle Masferrer, núm. 36, relativo a:

"APARATO PARA ENCHUFE MULTIPLE"

=====



20 NOV 1958

197668

MEMORIA DESCRIPTIVA

5. La presente invención se refiere a un aparato para enchufe múltiple, para uso general en instalaciones eléctricas de baja tensión, siendo ideado para obtener en forma cómoda el conectado simultáneo e independiente de varias clavijas dotadas de conexión a tierra, y con facilidades para ser dispuesto en posiciones diversas. - - - - -

10. El aparato de referencia se caracteriza porque está constituido por un cuerpo base sustancialmente plano, apto para sujeción fija o colgante, o para colocación sobre una superficie horizontal, y por un cuerpo tapa de forma cóncava, siendo acoplables entre sí ambos cuerpos y obtenidos por moldeo en resinas sintéticas, en que el cuerpo tapa compone la parte frontal del aparato y posee dos o más alvéolos para la aplicación de

15. sendas clavijas de enchufe dotadas de dos patillas interiores de contacto, más dos láminas exteriores para conexión a tierra, a cuyos efectos dichos alvéolos presentan dos orificios interiores para las citadas patillas, y dos entallas exteriores, en

20. oposición diametral, para las expresadas láminas, así como dos encajes laterales para penetración de sendos resaltes guías de la clavija, mientras que el cuerpo base posee dos o más dispositivos de enchufe en correspondencia con los referidos alvéolos del cuerpo tapa, cada uno de cuyos dispositivos se compone de dos pares de pinzas metálicas elásticas flexibles

25. formando cada par, entre sus extremos, una cavidad para la penetración y contacto de una patilla, hallándose en coinciden-

24:47:30

20 NOV.



197668

cia posicional con los orificios interiores del correspondiente alvéolo, y de una lámina metálica central, orientada diametralmente con respecto al alvéolo, formando sendos extremos acodados salientes que se insertan en las entallas

5. exteriores de dicho alvéolo para efectuar contacto con las láminas de conexión a tierra de la clavija, de modo que cada par de pinzas está conectado a uno de los conductores polares del cable de alimentación que penetra en el aparato, y que la lámina central se conecta con otro conductor de conexión a tierra del mismo cable. - - - - -

10.

Los diversos dispositivos de enchufe del cuerpo base se relacionan entre sí por medio de láminas metálicas en función de puente, en orden a unir, por una parte, las pinzas de igual polaridad, y por otra parte las láminas centrales para conexión a tierra. - - - - -

15.

Otros objetos y características de la invención se irán dando a conocer en detalle a lo largo de la descripción que sigue, haciendo referencia a los dibujos ilustrativos que la acompañan. En los dibujos: - - - - -

20. Figura 1, representa, en planta, el aparato objeto de esta invención. - - - - -

Figura 2, es un detalle de la tapa del aparato, vista por su cara interior. - - - - -

25. Figura 3, representa el cuerpo base del aparato, visto en planta, estando dotado de los elementos para enchufe. - -

Figura 4, es una vista en alzado del cuerpo base repre-

197668

20 NOV



sentado en la figura anterior. - - - - -

El aparato objeto de esta invención, consta esencialmente de un cuerpo tapa 1, que forma la parte frontal y, de un cuerpo base 2 que contiene los elementos para conexión eléctrica; dichos cuerpos 1 y 2 se hallan en mutuo acoplamiento practicable y son obtenidos por moldeo en resinas sintéticas.

5.

El cuerpo tapa 1 es una pieza cóncava, que forma una cara anterior 3 y una falda periférica 4, con cuatro alvéolos 5 en dicha cara 3; en la falda 4 hay un escote 6 para penetración del cable de alimentación 7. Cada alvéolo 5 tiene dos orificios interiores 8 y dos entallas exteriores 9 en oposición diametral, así como dos encajes laterales con muesca 10 para guiado de la clavija de enchufe dotada de unos resaltes laterales al efecto. Algunos alvéolos 5 tienen un orificio central 11 para fijación de la tapa 1 en la base 2 mediante tornillos 11. Junto a cada orificio 8, hay un resalte 13 que constituye un tope interior contra la base 2. Unas nervaduras 14 unen la parte posterior de los alvéolos 5 con la falda 4, para refuerzo del cuerpo de tapa 1. - - - - -

10.

15.

20.

El cuerpo base 2 es una pieza plana 15 dotada de un taco elástico 16 para apoyo del cuerpo, junto a cada vértice, así como unos orificios obturados 17 para fijación, previo perforado, y un orificio pasante 18 para sujeción colgante.

25.

La cara anterior de esta base 2 presenta unos resaltes 19 en forma de pared rectangular, para alojar los elementos del equipo eléctrico consistentes en unos pares de pinzas elásticas conductoras 20, entre cuyos extremos forman unas

244770



197668

20 NOV 1973

5. aletas 21 con cavidad para patillas de clavija, en correspondencia con los orificios 8 de la tapa 1; entre cada dos pares de pinzas 20, compuestas por una sola pieza, hay un orificio central 22 con tornillo 23 para sujetar la conexión 24 ó 25 del cable de alimentación 7; los diversos pares de pinzas 20 de igual polaridad, están unidos por unos puentes 26 ó 27, que se fijan en la parte central 28 que forma la base de las pinzas. - - - - -

10. El restante conductor 29 del cable de alimentación 7, es una conexión a tierra que se relaciona con unas láminas conductoras 30 situadas entre los dos pares de pinzas 20 de los diversos dispositivos de enchufe de la base 2; dichas láminas 30 están sujetas sobre unas prominencias 31 derivadas de las paredes 19, y tienen sus extremos acodados formando un terminal saliente 32 que penetra en la correspondiente entalla 9 de la tapa 1. Las láminas 30 situadas en igual alineación, están relacionadas por otra lámina posterior plana 33 para unión conductora, y las láminas 30 en posición paralela entre sí, se relacionan por unos puentes 34, en uno de los cuales se sujeta el conductor 29 mediante un tornillo 35. Las citadas láminas 30 tienen orificios 36 para fijar la tapa 1 con los citados tornillos 12. - - - - -

25. El cable de alimentación 7 es sujetado a la entrada de la base 2 mediante una brida 37 presionada por dos espigas roscadas 38. - - - - -

Una o varias clavijas de enchufe son colocadas independientemente en los diversos alvéolos 5 de la tapa 1, de modo

20 10



197668

que sus clavijas penetran por los orificios 8 y se insertan elásticamente entre las aletas 21 de los pares de pinzas 20, al tiempo que sus láminas laterales se aplican a fricción contra los terminales 32 de las láminas 30 para conexión a tierra. - - - - -

5.

El presente ejemplo gráfico se refiere a un aparato dotado de cuatro alvéolos 5 en la tapa 1, y de otros tantos dispositivos de enchufe en la base 2, si bien es posible realizar aparatos con un distinto número de los citados elementos, de modo que en el caso de haber un número superior, los citados dispositivos se van relacionando sucesivamente mediante puentes 26 y 27, y por otros puentes 34, que aseguran la continuidad eléctrica a partir de los conductores 24, 25 y 29 respectivamente. - - - - -

10.

Descritas convenientemente las características de la invención, se hace constar que en la misma podrán introducirse cuantas variantes de detalle pueda aconsejar la experiencia, siempre que con ello no se modifique la esencialidad de la misma que es la que se resume y concreta en las reivindicaciones que siguen. - - - - -

15.

20.

N O T A

Se declaran de novedad, utilidad y propiedad para España, sus territorios y plazas de soberanía, las siguientes: - - -

R E I V I N D I C A C I O N E S

25.

1.- Aparato para enchufe múltiple, caracterizado porque



# 197668

- está constituido por un cuerpo base sustancialmente plano, apto para sujeción fija o colgante, o para colocación sobre una superficie horizontal, siendo portador de los elementos operativos, y por un cuerpo tapa de forma cóncava, acoplable al anterior cubriendo los citados elementos, en que este cuerpo tapa compone la parte frontal del aparato y posee dos o más alvéolos para la aplicación de sendas clavijas de enchufe dotadas de dos patillas de contacto por inserción, más dos láminas exteriores para conexión a tierra mediante contacto a fricción lateral, a cuyos efectos dichos alvéolos presentan dos orificios interiores para las citadas patillas, y dos entallas exteriores en oposición diametral para las expresadas láminas de contacto, así como dos encajes laterales para la penetración de sendos resaltes guadores de la clavija, mientras que en el cuerpo base posee dos o más dispositivos de enchufe en correspondencia posicional con los alvéolos de la tapa, cada uno de cuyos dispositivos se compone de dos pares de pinzas metálicas elásticas, formando cada par, entre sus extremos, una cavidad para la penetración y contacto de una patilla, hallándose en coincidencia posicional con los referidos orificios interiores del correspondiente alvéolo, y de una lámina metálica central, orientada diametralmente con respecto al alvéolo, formando sendos extremos acodados salientes que se sitúan en las entallas exteriores del mismo alvéolo para efectuar contacto con las láminas de conexión a tierra de la clavija, de modo que cada par de pinzas está conectado a uno de los conductores polares del cable de alimentación que penetra en el aparato, y que la lámina central se conecta con otro conductor de conexión a tierra del mismo cable. - - -
- 5.
  - 10.
  - 15.
  - 20.
  - 25.

197668



2.- Aparato para enchufe múltiple, según la reivindicación anterior, caracterizado porque los diversos dispositivos de enchufe en el cuerpo base, están relacionados entre sí por medio de láminas metálicas en función de puente, en orden a unir, por una parte, las pinzas de igual polaridad, y por otra parte las láminas centrales para conexión a tierra. --

3.- "APARATO PARA ENCHUFE MULTIPLE". - - - - -

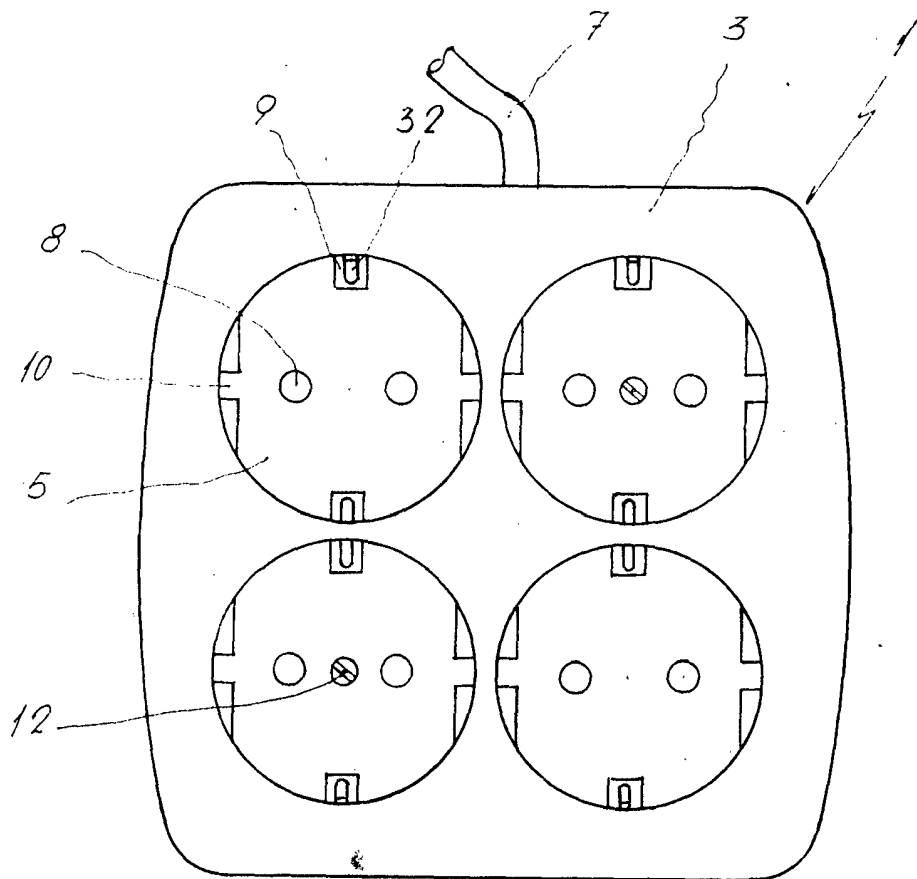
10. Todo ello conforme se describe y reivindica en la presente memoria que consta de ocho hojas, foliadas y mecanografiadas por una sola de sus caras, y de cuatro figuras que la ilustran.

MADRID, 10 MAR 1973  
 P. A. M. CURELL SUÑER  
 Por Poder  
 Firmado: F. Cortijos

20 NOV 1973



FIG. 1



MADRID, 20 NOV. 1973

P. A. M. CORELL SUÑOL

Por Poder  
Firmado: F. Cortijos

FIG. 2

20 NOV 1973

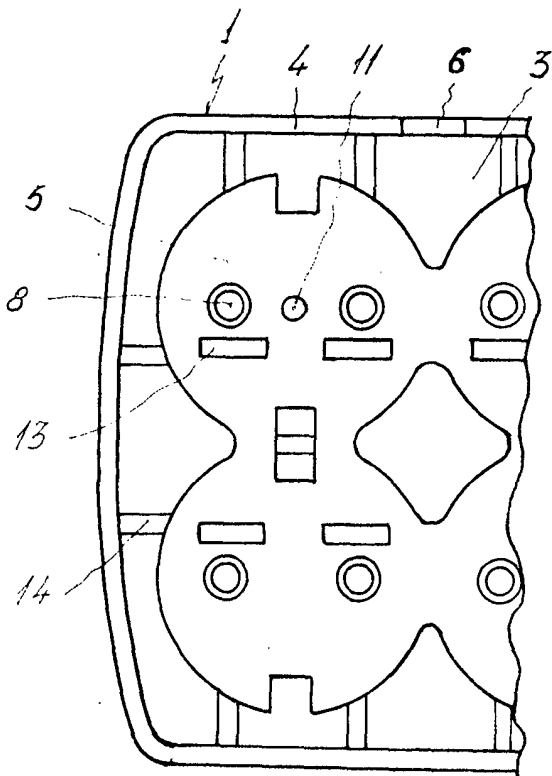
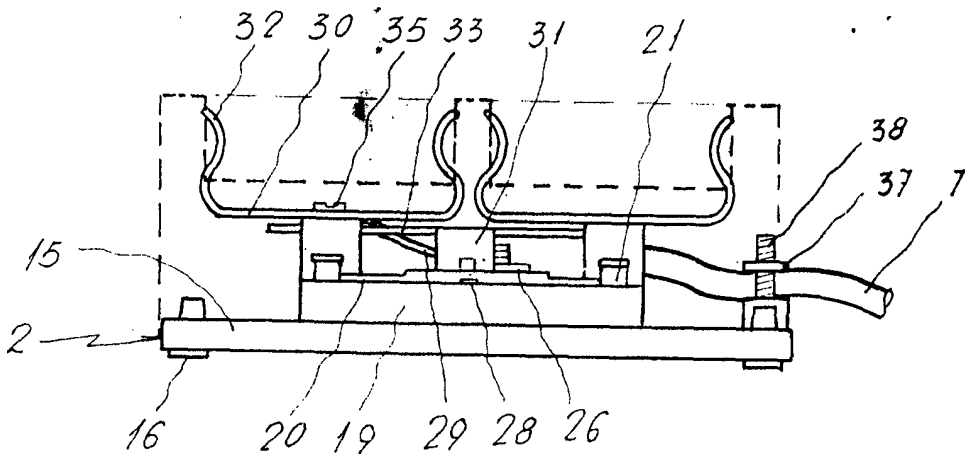


FIG. 4



MADRID, 20 NOV. 1973

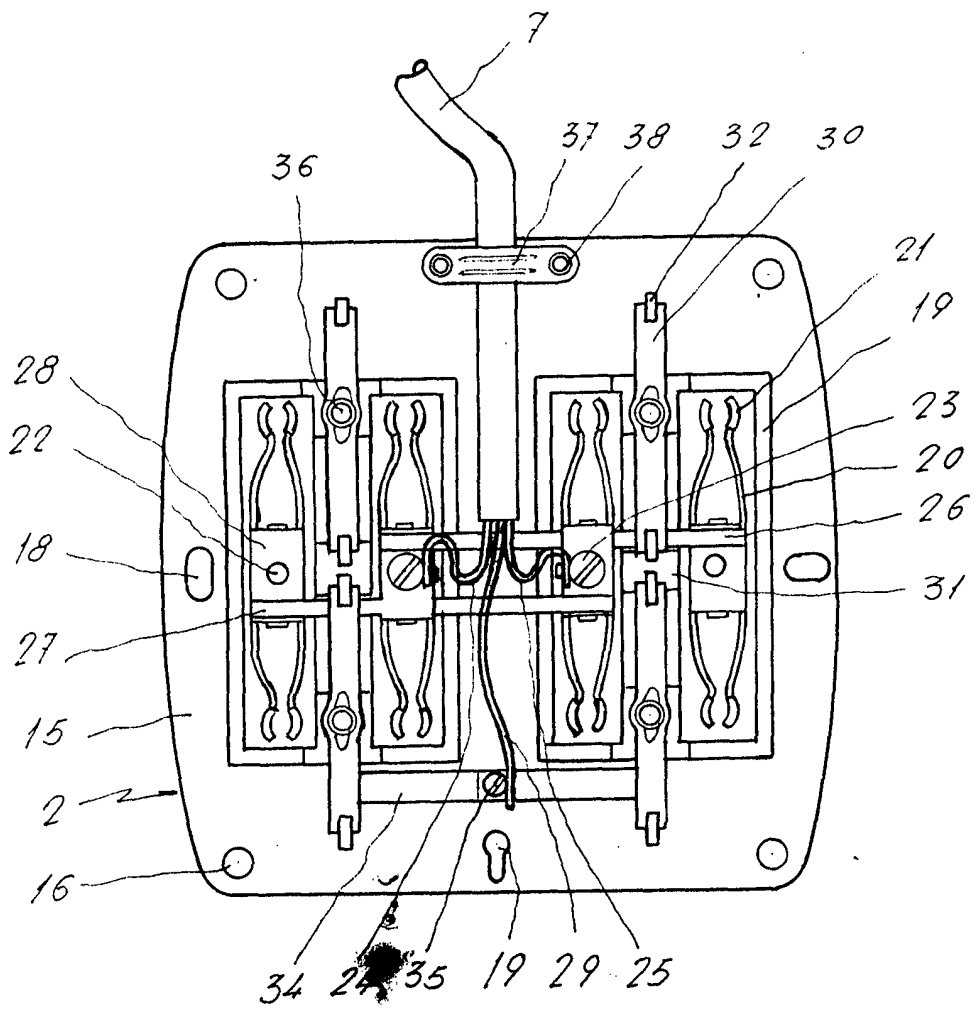
P. A. M. CURELL SUÑOL

Pro. Poder  
Cortina



20 NOV 1973

FIG. 3



MADRID, 20 NOV. 1973

P.A. M. CURELL SUÑOL

Firmado: F. Cortijo