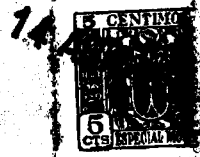




197442



15 con su perfeccionamiento y propias características una serie de mejoras máximas que sobrepasan a las apuntadas en primer lugar, con su ilustración gráfica y descriptiva a continuación, significa y representa el nuevo tipo de pestillo cilíndrico de resbalón, invisible, para empo-

20 La figuras diseñadas, indican: 1ª, un conjunto detallado en sección transversal del pestillo; 2ª, frente o sostén del armazón con salida del pestillo cilíndrico; 3ª, cuerpo cilíndrico o armadura; 4ª, corredera o pestillo interior igualmente cilíndrico; 5ª, resbalón; 6ª, muesca o pieza de accionamiento; 7ª, tapa del fondo; 8ª, pasador de sujeción del muelle; 9ª, contrafrente o cierre del resbalón, para instalar en la caja abierta en el marco de la

25 puerta con entrada semi-circular; 10ª, chaveta o pieza de ataque de la corredera, y, 11ª, muelle impulsor.

30 Consiste en un cuerpo hueco o armazón (1), a modo de tubo para empotrar en el grueso de la puerta, que, en su parte o cara anterior y alrededor del mismo presenta un sostén o chapa frontal (6) de fijación en el canto o borde de la hoja, y, cerrado en su otro extremo o fondo por una tapa circular acoplada (8); esta armadura dispone en ambos

35 lados, y coincidentes, de dos aberturas que reciben una pieza de accionamiento (5). En el interior, discurre una corredera (2) también hueca, que retrocede bien por presión sobre el resbalón o bien por la acción de la pieza o muesca (5) con su chaveta (10) de ataque a la citada correde-

40 ra, y, avanza por la que ejerce un muelle impulsor (3) tendente a la posición normal o de reposo; este muelle, se acopya en un pasador (9), que parte fijo de la armadura, y atraviesa la corredera o pestillo interior en una abertura



45 longitudinal apropiada, está contenido en la misma, y presiona a ésta por su extremo o parte anterior, en donde presenta, con salida al exterior, un saliente o resbalón (4) que al introducirse en la caja, coincidente, del marco de la puerta, formada por la pieza contra-frente (7), constituye el cierre de que se trata.

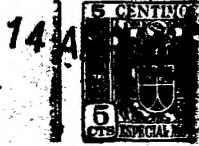
50 La pieza cilíndrica de accionamiento antedicha está taladrada por un orificio en cuadro, por donde se introduce el vástago de la manivela de acción, lleva una rueda excéntrica, cuya mitad es circular y en su resto va provista de unos salientes o uñas a modo de dos aletas irregulares, que al girar, a derecha o izquierda, uno u otro, se  
55 apoya en las puntas rematadas de otra pieza o chaveta a manera de media luna, que va fija al pestillo interior y del que constituye su tope, empujándole y haciéndole retroceder hasta el fondo, en una distancia igual a la que representa la salida del resbalón de cierre, el que siendo prolongación de la misma corredera o pestillo lleva iguales  
60 movimientos de retroceso y de avance, éste, originado por el impulso o expansión del muelle al dejar de accionarse la manivela, quedando espacios libres tanto en el cuerpo  
65 exterior cilíndrico, como en la corredera interior que une al pestillo dicho, de forma que permita el retroceso de este al comprimirse el muelle por presión de la pieza de accionamiento.

- - - - -

70 NOTA.- Descrito suficientemente cuanto precede, sólo resta consignar que lo que se declara como de nueva y propia invención del solicitante, es lo contenido en las siguientes

REIVINDICACIONES

75 1.- Picaporte cilíndrico para embutir al canto, ca-



80

racterizado por un armazón a modo de tubo para empotrar en la hoja de una puerta, cerrado en el fondo y provisto alrededor de su parte anterior, de un sostén de fijación al canto o borde de la hoja; en su interior discurre una corredera o pestillo redondo en movimiento de avance o de retroceso, y en una longitud igual a su salida al exterior, cuyo frente está constituido por un resbalón de cierre, el que a su vez sirve de tope a un muelle impulsor, contenido en el interior del cuerpo de dicha corredera.

85

2.- Picaporte cilíndrico para embutir al canto, según anterior reivindicación, que se caracteriza porque una pieza cilíndrica de accionamiento, taladrada por orificio en cuadro, atraviesa el armazón y la corredera, y lleva en su superficie exterior y perpendicularmente una rueda excéntrica, mitad circular, mitad con unos salientes o uñas como dos aletas irregulares, que al girar a uno y otro lado, se apoya en otra pieza o chaveta en forma de media luna, con puntas rematadas, la que complementa el pestillo cilíndrico interior como tope y ataque al mismo, haciéndole retroceder, durante el giro por la acción de la manivela, y avanzar, al quedar libre, por la fuerza de expansión que tiene el muelle, el que va sujeto a un pasador fijo desde la misma armadura, a través de la corredera en su abertura longitudinal.

90

95

100

3.- "PICAPORTE CILINDRICO PARA EMBUTIR AL CANTO".

Todo según queda descrito en la presente memoria, que consta de cuatro hojas foliadas y mecanografiadas por una sola cara, con ciento una líneas y dibujos que se acompaña.

Madrid, a 14 de Abril de 1.951

P.A.

*Alvarado*  
 EL AGENTE OFICIAL.-

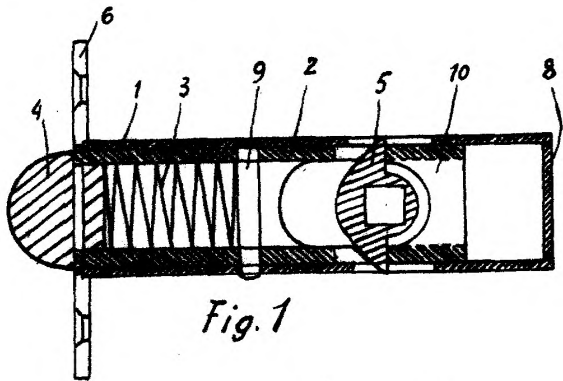


Fig. 1

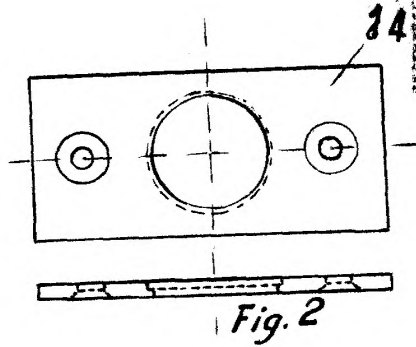


Fig. 2

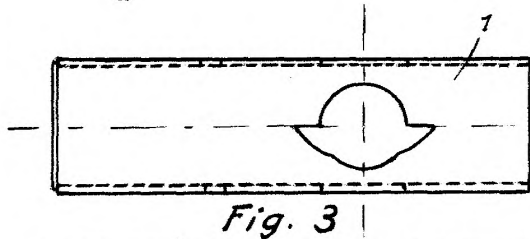


Fig. 3

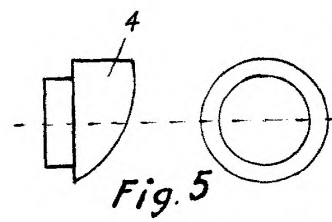
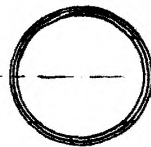


Fig. 5

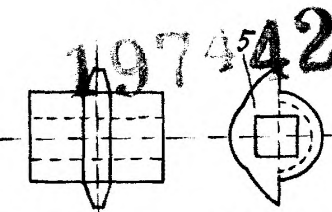
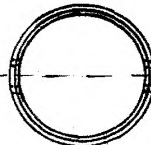
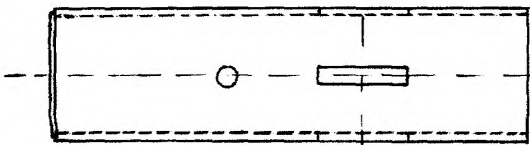


Fig. 6

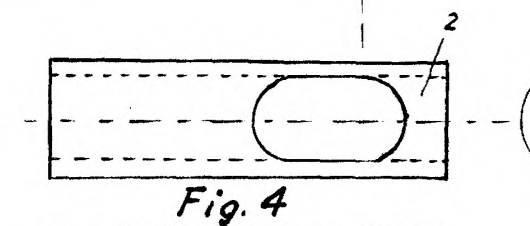


Fig. 4

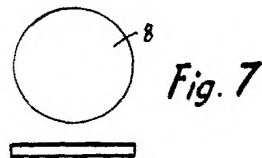
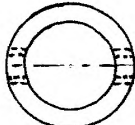
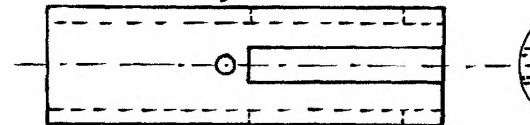
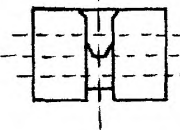
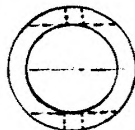


Fig. 7

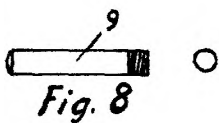


Fig. 8

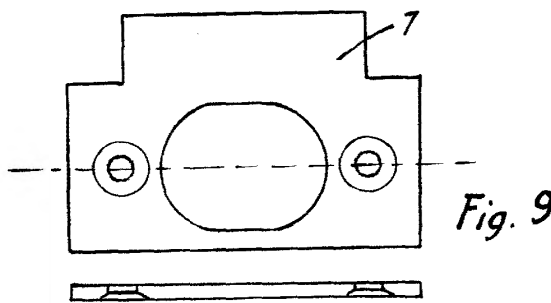


Fig. 9

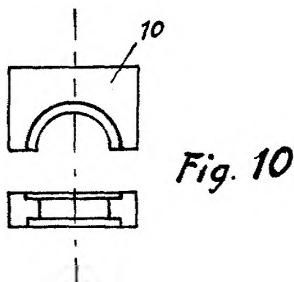


Fig. 10



Fig. 11

Madrid 14 Abril 1951

Escala variable