



197430

HoIR

197430

MEMORIA DESCRIPTIVA

Correspondiente a un Modelo de Utilidad, que por un periodo de veinte años para toda España, se solicita a favor de Sociedad Española de Instalación de Redes Telefónicas - (SEIRT), de nacionalidad Española, residente en Madrid, Orense, 11 por:

"CABEZA TERMINAL Y DE SECCIONAMIENTO".

El presente registro de Modelo de Utilidad, concierne como su enunciado indica a una cabeza terminal y de seccionamiento, de acuerdo con la descripción detallada que de la misma se realiza, debiendo interpretarse siempre este concepto en su mas amplio sentido y nunca en limitativo.

Para la debida comprensión de este objeto, se adjunta a la presente memoria descriptiva, una hoja de planos en la que a título de ejemplo, se representan todas y cada una de las partes que lo forman y relacionan que guardan entre sí.

En la citada hoja de dibujos queda representado:



197430

FIGURA PRIMERA.- La misma muestra una vista frontal de la caja para terminales cuyo registro se preconiza.

15 FIGURA SEGUNDA.- Es un alzado lateral seccionado de dicha caja.

En estas figuras y con el mismo valor en ambas, se aprecian las siguientes referencias:

1.- Cuerpo propiamente dicho, de estructura sensiblemente troncoprismatica.

20 2.- Junta posterior que determina el cierre hermetico de la tapa correspondiente.

3.- Tapa prevista en su parte posterior, que se ajusta por medio de tornillos.

25 4.- Tornillos mencionados de ajuste de la tapa -3- sobre el cuerpo -1-

5.- Arandelas de los tornillos -4-

6.- Arandelas del tornillo -7-

30 7.- Tornillo referido, que ajusta al conjunto de la caja sobre los correspondientes cuerpos inferiores de disposicion tubular, previsto para el paso del correspondiente cableado.

8.- Arandelas de material apropiado, que asegura los tornillos -9-

35 9.- Tornillos mencionados que fijan la base del cuerpo sobre este y respectivamente a la tapa -10-

10.- Tapa superior referida, que se fija por los correspondientes tornillos -9- y se aseguran por medio de las arandelas -8-.

40 11.- Tornillo avellanado, que se ajusta sobre el tornillo solidario -9- dispuesta en la tapa -10-

12.- Pletina de cierre situada en la parte inferior de la tapa -10- y que es atravesada para su aseguramiento por los tornillos -9- y -11-.

197430



45 13.- Juntas de ajuste de los cuadros o paneles frontales sobre los vaciados del cuerpo general -1- a los que guarnecen.

14.- Bloques de clavijas hembradas, dispuestos en sentido de altura en el frente del cuerpo -1-

50 15.- Arandelas situadas en los tornillos de ajuste de las placas porta clavijas.

16.- Tornillos situados en los angulos de las tapas frontales -14- para su fijación sobre el cuerpo general -1-

17.- Cercos de fijación de los portaclavijas -14-, fijados por los tornillos y arandelas -15- y -16-.

55 18.- Soportes adosados al cuerpo -1-, para fijación de las correspondientes regletas de marcaje:

19.- Tornillos de fijación de los extremos de las regletas de lectura.

60 20.- Tornillos que fijan a las regletas sobre sus soportes naturales -18-.

21.- Arandelas de los tornillos 19- y 20-

22.- Laminas de papel dispuestas en superposicion sobre las regletas aludidas y que van convenientemente impresas segun los datos del control.

65 23.- Lamina de plastico transparente para proteccion de la cinta de lectura de las regletas.

24.- Regletas de numeración dispuestas en la parte frontal del cuerpo -1- y en sentido transversal y entre si paralelo, en su parte superior, media o inferior,

70 25.- Lamina de papel con igual finalidad que la anterior homologa descrita.

26.- Lamina de plastico con igual funcion a la referida de proteccion de la cinta impresa.



197430

27.- Regleta intermedia.

75 28.- Clavija bipolar.

80 La misma constituye una parte fundamental de los -
organos de esta caja y esta constituida por una horquilla,
con dos ramas para enclavamiento en las clavijas hembras
previstos en los bloques -14-, pudiendose realizar distin
tas combinaciones de conexonado, por cambio de su posicion
habida cuenta de las que las clavijas ehembras, estan situ
das en sentido cuadricular y equidistante.

85 29.- Banda de derivacion de uno de los contactos y que
se fija eventualmente por medio de una abrazadera desmon
table, sobre las horquillas bipolares -28, lograndose otras
ventajosas combinaciones de servicio triple, en cualquier
sentido de colocacion.

30.- Toma de tierra o masa, para descarga de la co
rriente estatica.

90 31.- Tuerca moleteada para fijación del tornillo de
masa.

32.- Tornillo de fijación central de la toma a tierra.

33 y 34.- Arandelas del tornillo 32.

35.- Arandela del tornillo 36-.

95 36.- Tornillo acondicionado en los laterales de la ca
ja para fijación de los correspondientes laterales sobre las
bases que sustentan al aparato, murales, de mueble o analogas

100 Esta caja y complementos, seran fabricadas en cualquier
clase de material apropiado y en las formas y dimensiones
mas convenientes, no existiendo sobre el particular ninguna
limitacion.

Descrita suficientemente la naturaleza del Modelo, se
hace constar expresamente que cualquier modificación de de
talle que se introduzca en el mismo, se considerará incluida

197430



105 dentro de esta proteccion, en tanto que no altere o modifique esencialmente su finalidad caracteristica.

N O T A

Por ultimo, se declaran de novedad y utilidad, las siguientes:

110

R E I V I N D I C A C I O N E S

PRIMERA.- CABEZA TERMINAL Y DE SECCIONAMIENTO, caracterizado esencialmente porque esta formada por una estructura sensiblemente prismatica, cuya mayor anchura corresponde a la base, en la que estan previstas unas bocas tubulares que facilitan la correspondiente entrada de los cables de conexion, contando lateralmente con soportes de ajuste por medio de tornillos y arandelas, al igual que la base indicada, llevando la caja en cualquier punto de su superficie exterior una conexion a masa.

120



125

SEGUNDA.- CABEZA TERMINAL Y DE SECCIONAMIENTO, segun la anterior reivindicacion, caracterizada esencialmente por que la caja frontalmente lleva unos vaciados transversales, que se cierran por la aplicacion de medias tapas combinables y disponiendose de juntas de hermeticidad, realizandose la fijacion desmontable por medio de tornillos angulares.



130

135

TERCERA.- CABEZA TERMINAL Y DE SECCIONAMIENTO, segun las anteriores reivindicaciones, caracterizada esencialmente porque la parte frontal de la caja y en sentido de su anchura, lleva unos soportes perpendiculares a su base natural y que va perforada en toda su longitud para facilitar el paso de los cables de conexion correspondientes y portando en ambos extremos y parte exterior, unos vastagos que facilitan el ajuste desmontable de unas regletas de marcaja con las correspondientes divisiones y que estan



197430

formadas por una base laminar de bordes plegados y dotada interiormente de un medio tubular de ajuste sobre los vas tagos aludidos.

140 CUARTA.- CABEZA TERMINAL Y DE SECCIONAMIENTO, segun las anteriores reivindicaciones, caracterizada esencialmente porque en las tapas descritas, estan previstas unas placas de material aislante, que exterior y longitudinalmente presentan en un bordc o en los dos, unas pastillas de co nexion curvas, enfrentadas con las correspondientes per-
145 foraciones de las laminas antes citadas.

QUINTA.- CABEZA TERMINAL Y DE SECCIONAMIENTO, segun las anteriores reivindicaciones, caracterizada esencialmente porque las placas descritas, que van montadas sobre las tapas, llevan una pluralidad de perforaciones guarnecidas,
150 dispuestas en sentido equidistante, tanto en su sentido longitudinal como transversal, que por su parte interior llevan tomas perforadas de conexion y por la exterior, clavijeros hembras para recibir a sus homologas machos, las que se disponen en cualquier sentido, bi o tripolar por su especial diseño, existiendo exteriormente otras conexiones para los correspondientes cableados.
155

SEXTA.- CABEZA TERMINAL Y DE SECCIONAMIENTO, segun las anteriores reivindicaciones caracterizada esencialmente porque para la formacion de paneles en tandem, esta pre-
160 vista la fijacion en superposicion de otras cajas de control, que quedan fijadas por medio de rebajes y tor nillos presentandose a tal fin y como parte complementarias, unas perforaciones roscadas, tapadas eventualmente por tor nillos desmontable, que permiten el acoplamiento de otras
165 unidades de control.

SEPTIMA.- CABEZA TERMINAL Y DE SECCIONAMIENTO.

Tal y como queda descrito en la presente memoria que consta de seis hojas mecanografiadas, escritas por una sola cara y del plano que unido a la misma se acompaña.



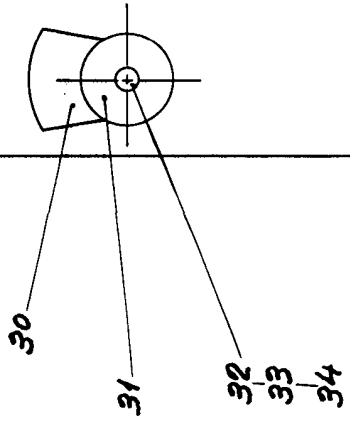
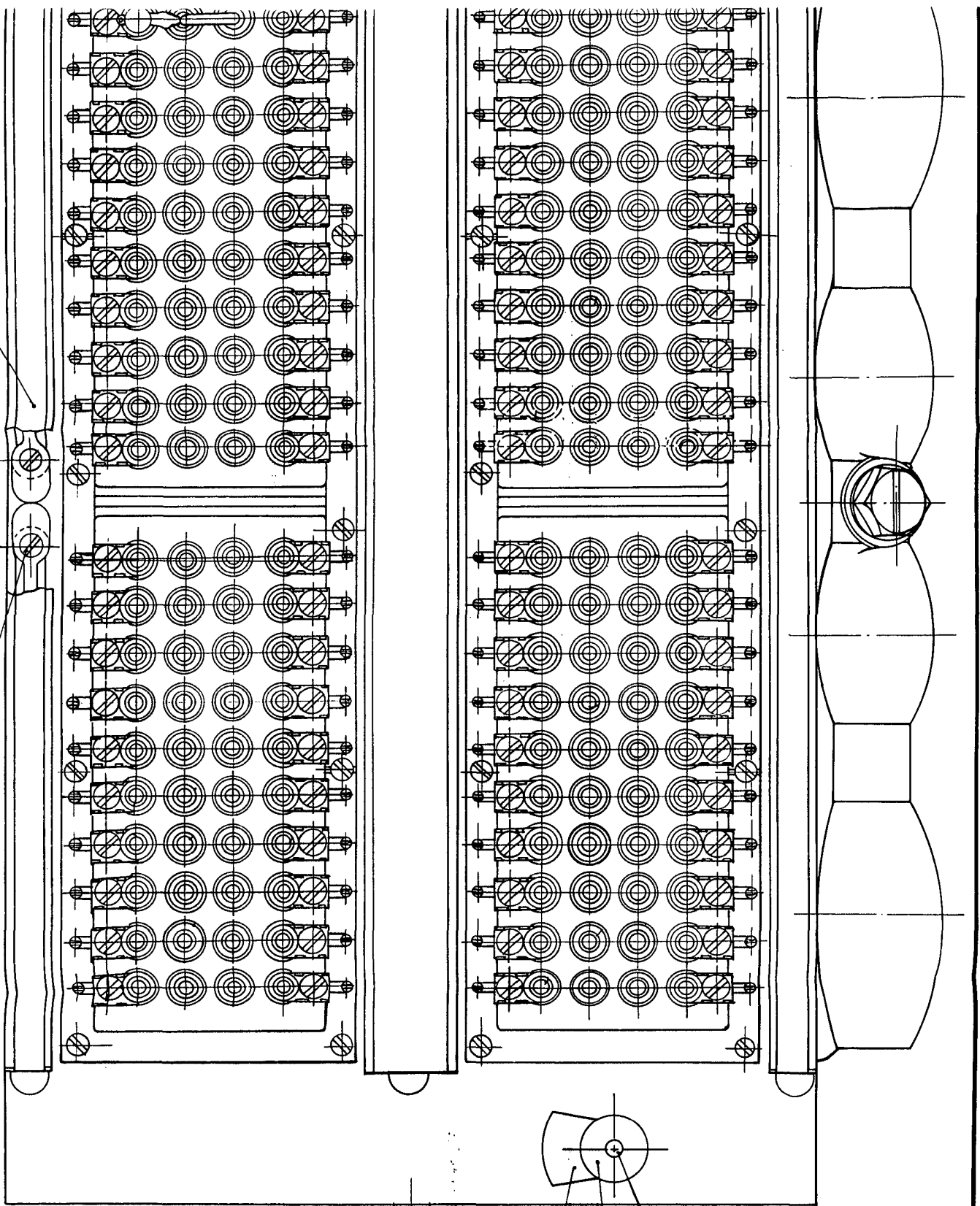
197430

Madrid, 10 de Noviembre de 1.973

SEIRT, S.A.
P.A.

22-23

19



30

31

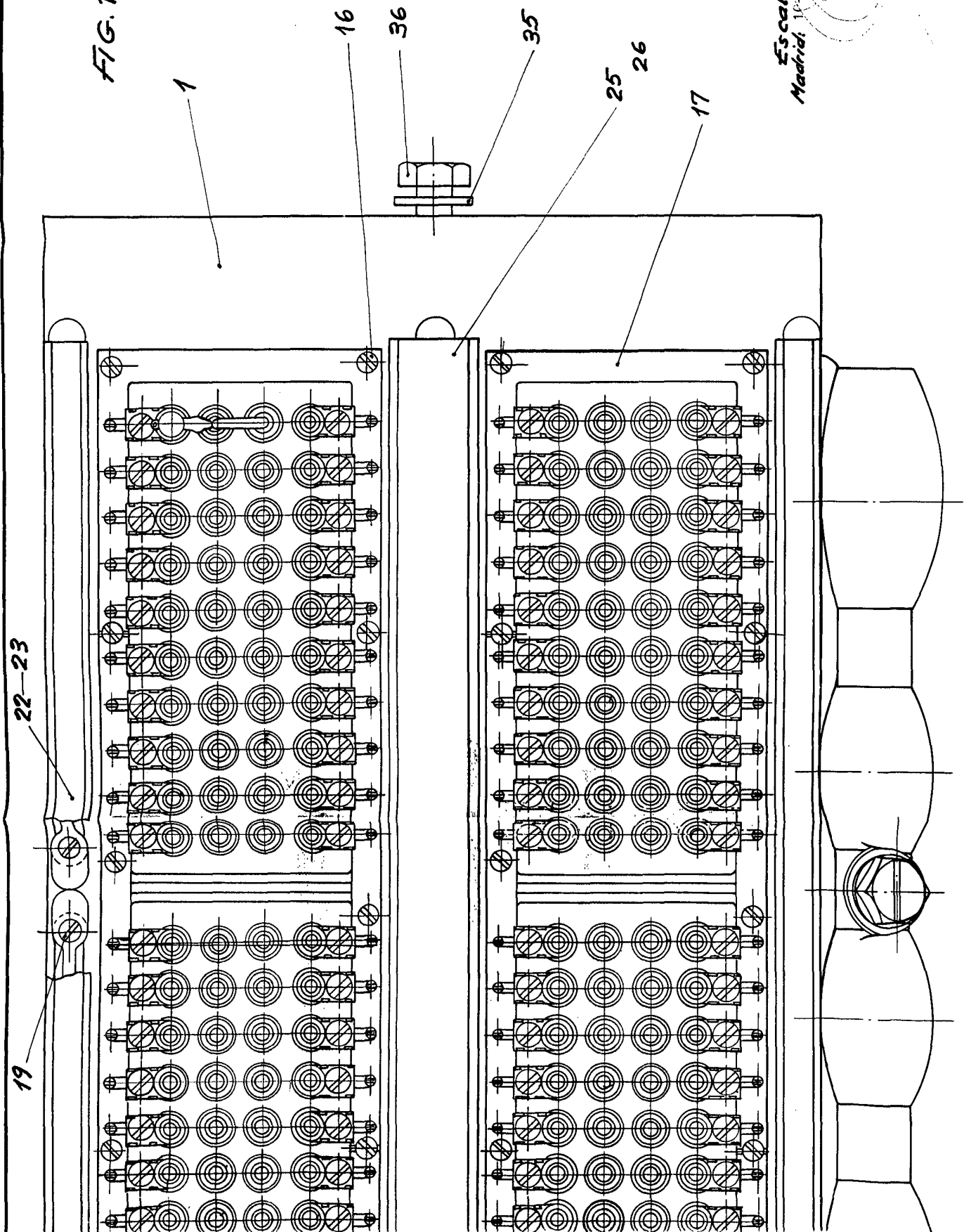
32

33

34



FIG. 1



Escala variable
Madrid 18-11-1917



187430

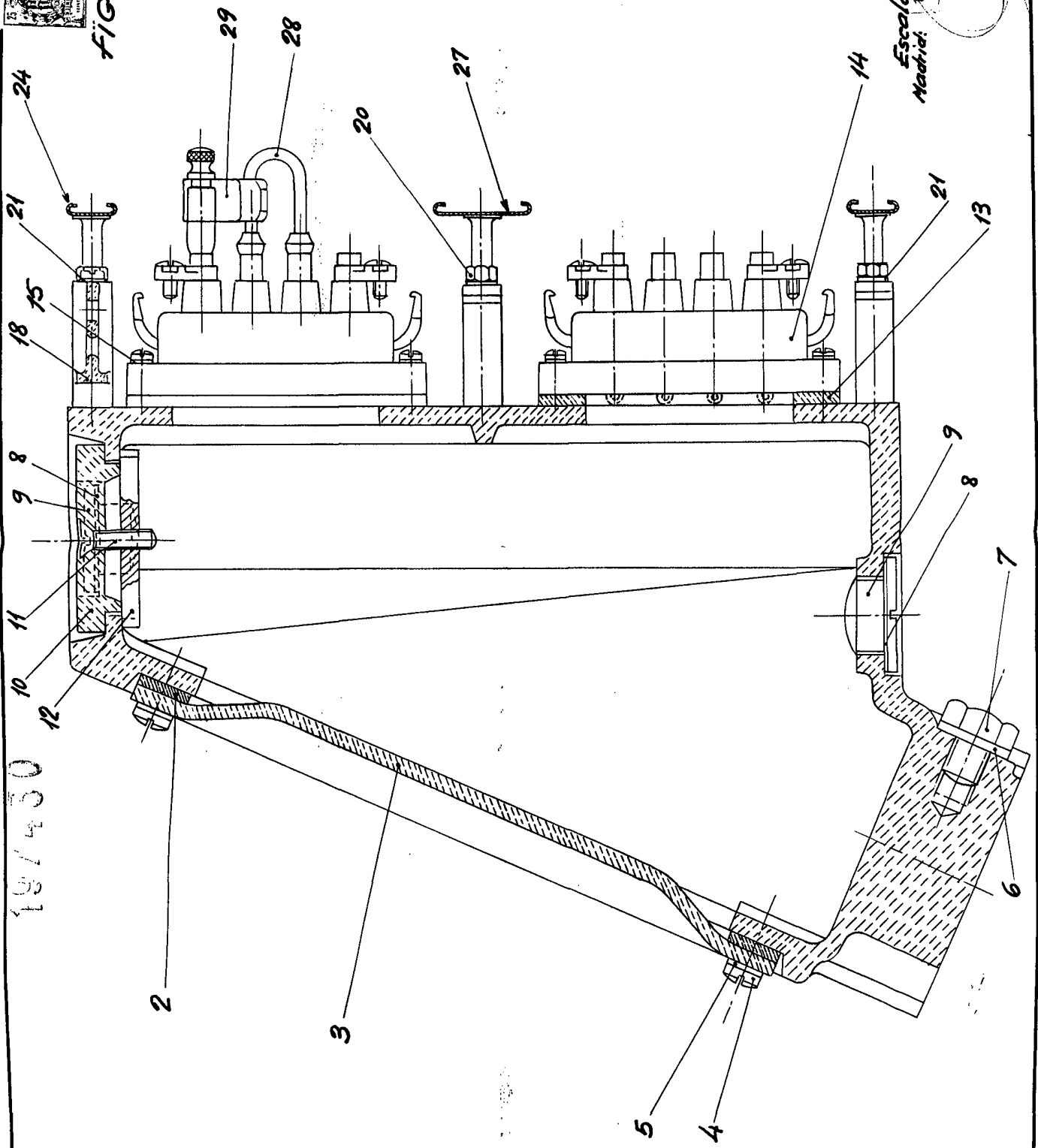
Seción machido de instal. para el tubo de escape de los motores...

DOS HOJAS-2ª

187430



FIG. 2



Escola variable
Machido: 10-11-73

Handwritten signature