



197274

memoria descriptiva

Int. Cl.:	E04G
	F16B

MODELO DE UTILIDAD
=====

Que se solicita en España, por veinte años a favor de D. SALVADOR FAYOS LLORET, de nacionalidad española, residente en MADRID, Amado Nervo, nº 3 por: "GRAPA CORREDERA DE UNION".



Se refiere el modelo a una grapa corredera para la unión de dos partes contiguas o superpuestas, especialmente paneles para la formación de encofrados de grandes superficies, a los efectos, dotados de los medios para el acoplamiento, montaje y fijación de dichas grapas de unión.

- 5.-
- 10.- Los paneles para formación de grandes superficies metálicas o mixtas de encofrado, están dotados de una pestaña circundante que resulta exterior y estas, parcial o totalmente, o convenientemente, en la confluencia de sus angulos presentan unas cretas trapeziales de forma adecuada
- 15.- que resultan verticales al canto de la pestaña antedicha y, a traves de éstas y con el objeto del modelo, es posible empalmar dos paneles situados uno a continuación de otro o superpuestos uno sobre
- 20.- otro.



Una de las características de la grapa es que presenta un sector de sección en forma de "C" según su posición de canto o de "U" con sus extremos remetidos - hacia dentro en orden a su configuración.

5.-

Otro detalle es que dicha grapa, exteriormente, adosados a la parte común o central de dicho perfil, presenta una escuadra fijada por uno de sus lados y por la otra dotada de acondicionados para recibir el paso de herrajes que vinculan al menos dos de ellas para establecer una atadura de unión susceptible de sujetar perfectamente la unión de los paneles incluso salvando la interposición de la vigas que sirven de armadura a los mismos.

10.-

15.-

Una idea más amplia de las características del modelo la realizaremos a continuación al hacer referencia a la lámina

20.-



de dibujos que a ésta memoria se acompaña en la que, de manera un tanto esquemática y tan sólo por vía de ejemplo se representan los detalles preferidos del modelo.

5.-

En los dibujos:

La figura 1, es una vista en alzado de canto de dicha grapa.

La figura 2, es una vista en alzado lateral.

10.-

La figura 3, es una vista en planta y sección parcial de la misma.

La figura 4, es una vista en perspectiva del conjunto.

15.-

La figura 5, es una muestra en perspectiva de una vista del montaje y función de dicho elemento.

20.-

Aludiendo a las referencias de dicha lámina de dibujos, vemos que el conjunto está formado por un perfil en "C" -1-, que presenta sus extremos semicirculares -2- y



5.-

-3- y un lado común -4- sobre el que, solidariamente se ha fijado por una de sus alas -5- una escuadra que, por el otro lado -6-, a su vez perpendicular a la grapa -1-, presenta agujeros -7- para el paso de herrajes de bloqueo recíproco emparejado, es decir con otra grapa.

10.-

La figura 5 nos dá un ejemplo práctico de la realización donde vemos la disposición superpuesta de paneles -P- con sus pestañas -p- superpuestas o adosadas y dotadas de las crestas "C" sobre las que, las grapas -A- y -B- se montan abarcando a la vez los pares de crestas -C- de dos paneles superpuestos de modo que el ala -6- resulta libre o en voladizo.

15.-

20.-

Vemos que el juego de paneles está organizado a través de una viga común -V- y vemos como la disposición de las grapas -A- y -B- salvan esta disposición de modo



que los agujeros -7- de las respectivas orejetas -6- quedan enfrentados permiti-
tiendo el paso de herrajes -H- que son
bloqueados por tuercas -T- ejerciendo la
5.- unión de todo el tinglado de paneles superpuestos y formando un nudo de unión -
de, al menos, cuatro de estos para cada
par de grapas.

Opcionalmente la grapa puede ser independiente y su ala -6- resultar deformada en forma de ballestilla para ajustar
10.- contra la superficie o bordes de dichos paneles-P-.

Una vez descrita convenientemente la
15.- naturaleza del modelo se hace constar a los efectos oportunos, que el mismo no -
queda limitado a los detalles exactos de ésta exposición, sinó que, por el contrario, en él se podrán introducir aquellas
20.- modificaciones de detalle que las circuns



tancias y la práctica pudieran aconsejar siempre y cuando no se alteren las características esenciales del mismo que se resumen en las siguientes:

5.-

R E I V I N D I C A C I O N E S

=====

10.-

15.-

20.-

1ª.-"GRAPA CORREDERA DE UNION", del tipo destinado a la unión de dos paneles de encofrado contiguos o superpuestos abrazando las crestas respectivas previstas en las pestañas de dichos paneles y que se caracterizan porque están formados por un perfil de forma en "C" o en "U" con sus extremos remetidos hacia dentro y que, en el lado común, presentan una escuadra solidarizada por uno de sus lados y libre el otro, fuera de la longitud normal de la grapa y perpendicular o en escuadra a ésta y que consta de acondicionamientos para permitir el paso de herrajes de unión de una pareja de grapas



de este tipo y formar un nudo de ensamblaje al menos de cuatro paneles a la vez.

- 5.- 2a.-"GRAPA CORREDERA DE UNION", según se describe y reivindica en la presente memoria descriptiva que consta de ocho - hojas mecanografiadas por una sóla de sus caras y una lámina de dibujos que la ilustran.

10.-

MADRID,

EL AGENTE OFICIAL

A. L. DE LA HERRAN
B.P.

- 7 NOV. 1973

FIG. 1

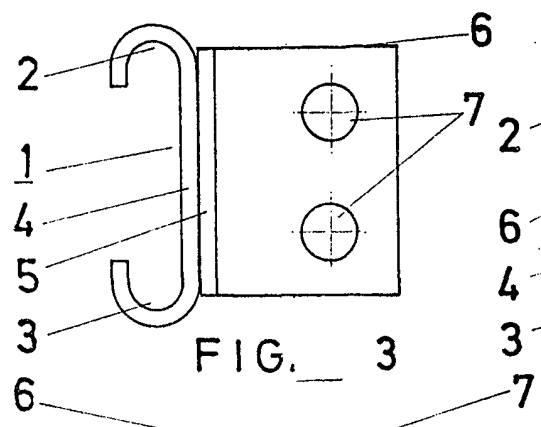


FIG. 2

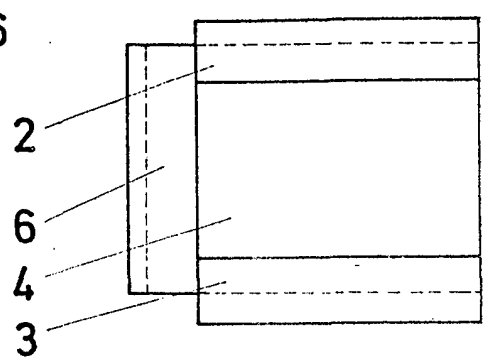


FIG. 3

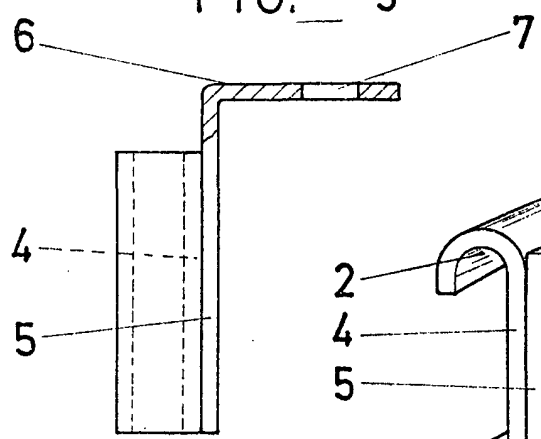


FIG. 4

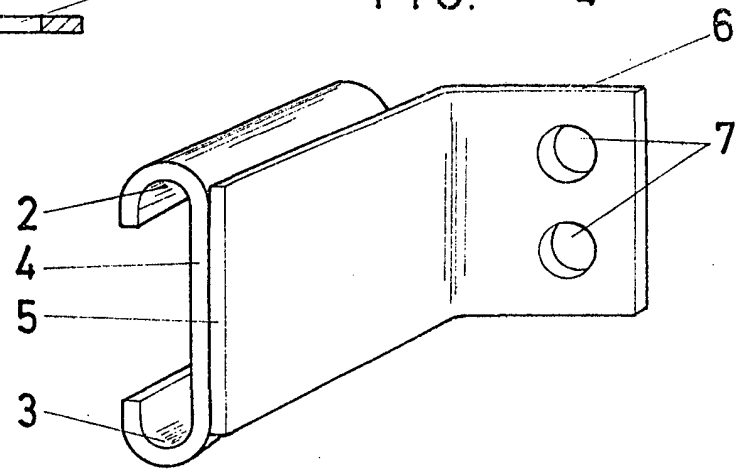
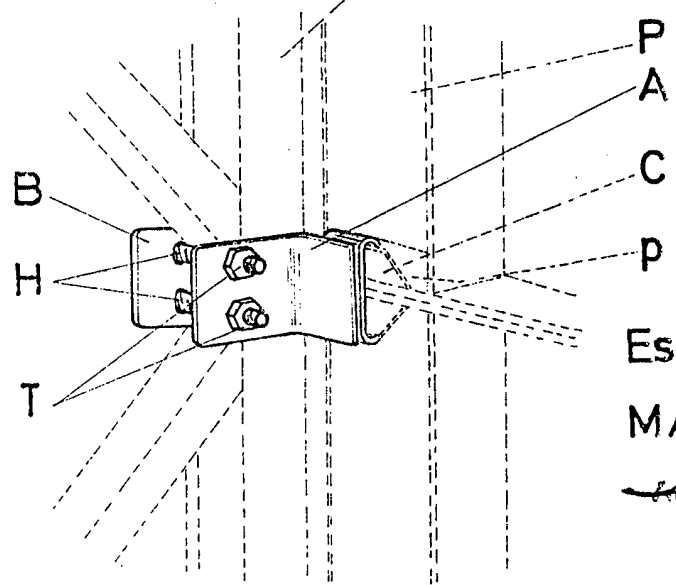


FIG. 5 V



Escala variable
MADRID,

[Handwritten signature]

