



197239

## MEMORIA DESCRIPTIVA

correspondiente a la solicitud de concesión de un.....

MODELO DE UTILIDAD.

SOLICITANTE: TREPATENT A/S., de nacionalidad noruega.

RESIDENCIA: Post Box 55 OKERN OSLO (5) NORUEGA.

ENUNCIADO: "DISPOSICION PERFECCIONADA EN  
TABIQUES PREFABRICADOS DESMON-  
TABLES".

Prioridad: Patente ..... n.º ..... del .....

PROVIENE DE LA PTE. 391.384 PASADA A MODELO  
DE UTILIDAD EN FECHA 10-10-73.

z/ag.-951



197239

1 La presente memoria descriptiva  
tiene como fin la declaración del objeto sobre el que ha de  
recaer el privilegio de explotación industrial y comercial  
exclusivo en el territorio nacional de un Modelo de Utilidad  
5 de acuerdo con la vigente Legislación, que, como el enunciado  
indica se trata de "DISPOSICION PERFECCIONADA EN TABIQUES  
PREFABRICADOS DESMONTABLES".

10 La estructura del tabique está constituida por perfiles en frío de acero para los pilares y los largueros de suelo y techo.

15 Ambos largueros son perfiles en "U" y entre ellos se disponen los pilares que encajan sus extremos en las gargantas de dichos largueros y se fijan mediante tornillos de presión que realizan el aprieto a través de resortes que absorben los esfuerzos obteniéndose una fijación elástica, sin dañar a la obra civil.

20 Entre cada dos pilares se colocan por ambas caras del tabique sendos paneles rígidos que se fijan a los pilares mediante un perfil en omega que retiene a los bordes de paneles contiguos colaterales o a los correspondientes marcos de puertas o cristaleras. El interior del tabique puede ir relleno opcionalmente de materiales diversos: aglomerado de corcho, fibra de vidrio, lana mineral, que proporcionen el aislamiento térmico y acústico deseado y en grados no alcanzados por otros sistemas conocidos de tabicación desmontable.

30 Empleándose materiales prácticamente incombustibles no existe inconveniente para realizar la instalación eléctrica o de cualquier género por el núcleo de la pared prefabricada cuyo espesor total de diez centímetros lo



197239

1 permite con toda comodidad.

5 El acoplamiento de estos tabiques con paredes de mampostería o el ensamble entre tabiques a noventa grados se realiza mediante pilares de unión que salvan las irregularidades posibles de los planos verticales.

10 Para comprender mejor la naturaleza del invento, en el plano adjunto hacemos una representación esquemática de su utilización, no siendo en absoluto limitativa y susceptible por ello de las modificaciones accesorias que no alteren las características esenciales.

La figura 1, es una vista en alzado de un ejemplo de tabicación realizado con nuestro sistema de prefabricados desmontables.

15 La figura 2, es la vista en planta correspondiente según la sección indicada en la figura anterior.

Las figuras 3, 4 y 5, son otras tantas vistas en perfil en correspondencia con las secciones indicadas en la figura 1.

20 Detalles aclaratorios:

- 1.-Panel modular ciego.
- 2.-Panel modular sobre puerta o cristalera.
- 3.-Cristalera modular.
- 25 4.-Semipanel modular.
- 5.-Puerta.
- 6.-Terminal libre.
- 7.-Perfil en omega para retención de los paneles exteriores.
- 30 8.-Esquinera exterior.

-4-

197239



- 1 9.-Pilares.
- 10.-Marco de puerta.
- 11.-Junta elástica.
- 12.-Pilar de adosamiento.
- 5 13.-Perfil de la cristalera.
- 14.-Elementos transparentes.
- 15.-Paneles exteriores.
- 16.-Relleno interior de los tabiques.
- 17.-Larguero de suelo.
- 10 18.-Junta.
- 19.-Rodapiés.
- 20.-Perfil de retención horizontal  
de paneles.
- 21.-Grapa inferior.
- 15 22.-Burlete superior.
- 23.-Junta.
- 24.-Grapa superior.
- 25.-Larguero de techo.
- 26.-Resorte.
- 20 27.-Perno roscado.
- 28.-Tuerca.
- 29.-Perfil dintel de puerta.
- 30.-Juntas de la cristalera.

25 La estructura soporte del tabique prefabricado desmontable que se preconiza está constituida por perfiles metálicos que conforman los pilares (9) y los largueros de suelo (17) y techo (25),

30 El larguero de suelo -ver figuras 3 y 5- es un perfil en "U" cuya garganta se remete ligeramente en toda su longitud alojando a una junta elástica (18) que

197239



1 asegura un mejor apoyo e impide el deslizamiento. El larguero superior (25) es un perfil similar y su apoyo contra el techo se realiza con interposición de la junta (23) con iguales funciones que la inferior (18).

5 Los pilares (9) -ver figuras 2 y siguientes- son perfiles igualmente metálicos que se extienden verticalmente entre ambos largueros de una alineación que haya de ser tabicada, introduciendo su extremo inferior en la cavidad del perfil de suelo (17). En su extremidad superior  
10 tiene una grapa (21) que ofrece apoyo plano a una arandela y a un resorte helicoidal (26) que lleva calado un perno roscado (27) cuya cabeza poligonal está encajada en otra grapa superior (24) que impide el giro libre del perno y reparte el esfuerzo de aprieto sobre la garganta del larguero superior  
15 (25). Accionando convenientemente las tuercas (28), el esfuerzo tendente a separar el pilar (9) y el perfil (25) se realiza a través del resorte (26) obteniéndose una fijación elástica y un aprieto constante. Opcionalmente y cuando se trata de alturas considerables, se pueden disponer de travesaños  
20 que arriostren cada dos pilares.

El larguero de base (17) lleva adheridos unos rodapiés (19) de material sintético -ver figuras 3 y 5- que facilitan la labor de limpieza del suelo en las zonas próximas y cooperan con las juntas (18) en hermitizar  
25 esta unión del tabique con el suelo. A su vez, los bordes de las alas del mencionado larguero sirven de soporte a unos perfiles (20) de retención horizontal de los paneles (15) que conforman las paredes del tabique. Dichos perfiles tienen una configuración en "U" y uno de sus brazos está replegado exteriormente en horquilla por donde se fijan a las  
30

197239



1 del larguero.

5 Estos paneles (15) -ver figuras 1 y 2- son modulares de diversos tamaños: ciego (1), sobre puerta o cristalera (2), semipanel (4). En su borde superior tiene un burlete (22) que salva las posibles irregularidades del techo, su borde inferior se aloja en el perfil (20) y sus bordes laterales quedan retenidos por los perfiles en omega (7) vinculados a los pilares (9).

10 En la cavidad interior conformada entre los paneles rígidos de cada lateral del tabique se pueden colocar cómodamente las instalaciones eléctricas o de cualquier género o rellenarse con materiales (16) que favorezcan el aislamiento tanto térmico como acústico.

15 Las cristaleras (3) -ver figuras 2 y 5- son igualmente modulares y están formadas por un marco (13) provisto de canales donde se fijan los elementos transparentes (14) mediante las juntas (30). Los bordes solapados acco- gen, en los travesaños horizontales, a los paneles (15) y a su vez los correspondientes a los travesaños verticales son retenidos por los mismos perfiles en omega (7).

20 Los marcos (10) y dinteles (29) de las puertas (5) son igualmente retenidos por los mismos elementos de sujeción (7).

25 Para el adosamiento de los termina- les de estos tabiques a otros tabiques iguales o a paredes de mampostería -ver figura 2-, se dispone de un pilar (12) que en la cara de contacto tiene un rebaje en toda su longitud para interposición de una junta elástica (11) que absorba po- sibles desigualdades de planeidad, evite deslizamientos y her- metice la conjunción de elementos contiguos. Este pilar de

30

197239



1 unión (12) va sujeto inmediatamente por uno de los pilares (9) de la estructura y los correspondientes perfiles laterales de retención (7).

5 Como esquinera exterior (8) y como remate (6) de terminales libres de tabiques se emplean asimismo elementos normalizados igualmente retenidos por los perfiles en omega (7) adyacentes -ver figura 2-.

10 Finalmente, como detalle interesante aunque accesorio, cabe señalar que los perfiles en omega (7) tienen en su zona en "U" una serie de orificios regularmente espaciados que permiten colgar de ellos baldas, perchas, vitrinas, tablas de anuncios, etc.. Otra particularidad reside en que el apoyo directo sobre cualquier parte de obra civil se realiza a través de los largueros (17 y 25) o por medio del pilar de adosamiento (12) con lo cual la obra civil no sufre desperfecto alguno pudiéndose modificar la tabicación según necesidades.

20 Descrita suficientemente la naturaleza del invento, así como su realización industrial, sólo cabe añadir que en su conjunto y partes constitutivas es posible introducir cambios de forma, materia y disposición en cuanto tales alteraciones no supongan variación sustancial del mismo.

25 El solicitante, al amparo de los Convenios Internacionales sobre Propiedad Industrial se reserva el derecho de extender esta demanda a los países extranjeros si fuera posible reivindicando la misma prioridad de la presente solicitud.

30 N O T A:

El Modelo de Utilidad que se soli-

197239



1 cita como nuevo en España, por veinte años, de acuerdo con  
la vigente Legislación, deberá recaer sobre "DISPOSICION  
PERFECCIONADA EN TABIQUES PREFABRICADOS DESMONTABLES", en  
todo de acuerdo con las siguientes,

5 REIVINDICACIONES:

10 1.-Disposición perfeccionada en  
tabiques prefabricados desmontables, caracterizada porque  
la estructura soporte está constituida por dos largueros, su-  
perior adosado al techo e inferior de apoyo en el suelo, y  
pilares interpuestos entre ambos que se fijan mediante tor-  
nillos de presión que realizan el aprieto a través de re-  
sortes obteniéndose una fijación elástica; en ambos latera-  
les de dichos pilares se vinculan sendos perfiles en omega  
que retienen a las placas rígidas modulares por sus bordes  
15 verticales y asimismo a los marcos de puertas y cristaleras  
así como a los elementos de esquineras exteriores, remates  
de terminales libres y pilares de adosamiento perpendicular  
a otros tabiques iguales o a las paredes de mampostería;  
todo ello de modo que el espesor del tabique está formado  
20 por los paneles rígidos laterales entre los cuales se dispo-  
ne opcionalmente un material aislante térmico y/o acústico.

25 2.-Disposición perfeccionada en  
tabiques prefabricados desmontables, en todo de acuerdo con  
la anterior reivindicación, caracterizado porque los largue-  
ros son, preferentemente, perfiles en "U" cuya garganta se  
remete ligeramente en toda su longitud alojando a una junta  
elástica; los pilares de la estructura se extienden vertical-  
mente entre ambos largueros introduciendo su extremo infe-  
rior en la cavidad del larguero correspondiente y en su ex-  
30 tremidad superior llevan dispuesta una grapa que ofrece apo-

197239



1 yo plano a un resorte helicoidal en el que se aloja el vástago roscado de un perno cuya cabeza poligonal encaja en otra superior que impide el giro libre del perno; todo ello de modo que al accionar convenientemente la tuerca roscada al perno, el esfuerzo tendente a separar el pilar del larguero superior se realiza a través del resorte que produce la fijación elástica del conjunto.

10 3.-Disposición perfeccionada en tabiques prefabricados, en todo de acuerdo con las anteriores reivindicaciones, caracterizado porque los paneles rígidos que conforman ambas caras laterales del tabique alojan su borde inferior en la garganta de un perfil en "U", uno de cuyos brazos está replegado exteriormente en horquilla por donde se fija el ala correspondiente del larguero inferior, los bordes laterales de dichos paneles son retenidos por los perfiles en omega vinculados a los pilares de la estructura y en el borde superior van provistos de un burlete que absorbe las desigualdades de planeidad del techo.

20 4.-Disposición perfeccionada en tabiques prefabricados, en todo de acuerdo con las anteriores reivindicaciones, caracterizado porque el adosamiento de estos tabiques con otros iguales situados perpendicularmente o con las paredes de obra civil se realiza a través de pilares que en la cara de contacto tienen un rebaje en toda su longitud para interposición de una junta elástica y por la cara opuesta van sujetos directamente por uno de los pilares de la estructura y los correspondientes perfiles laterales de retención en omega.

30 5.-DISPOSICION PERFECCIONADA EN TABIQUES PREFABRICADOS.

197239



1

Según queda sustancialmente descrito en la presente memoria descriptiva que consta de diez hojas mecanografiadas por una sola cara acompañada de sus correspondientes dibujos.

5

Madrid, 21 MAY 1971

El Agente Oficial.

MIGUEL FERNANDEZ - LOAYSA PINZON  
P. P.

10

15

20

25

30

Fig.1

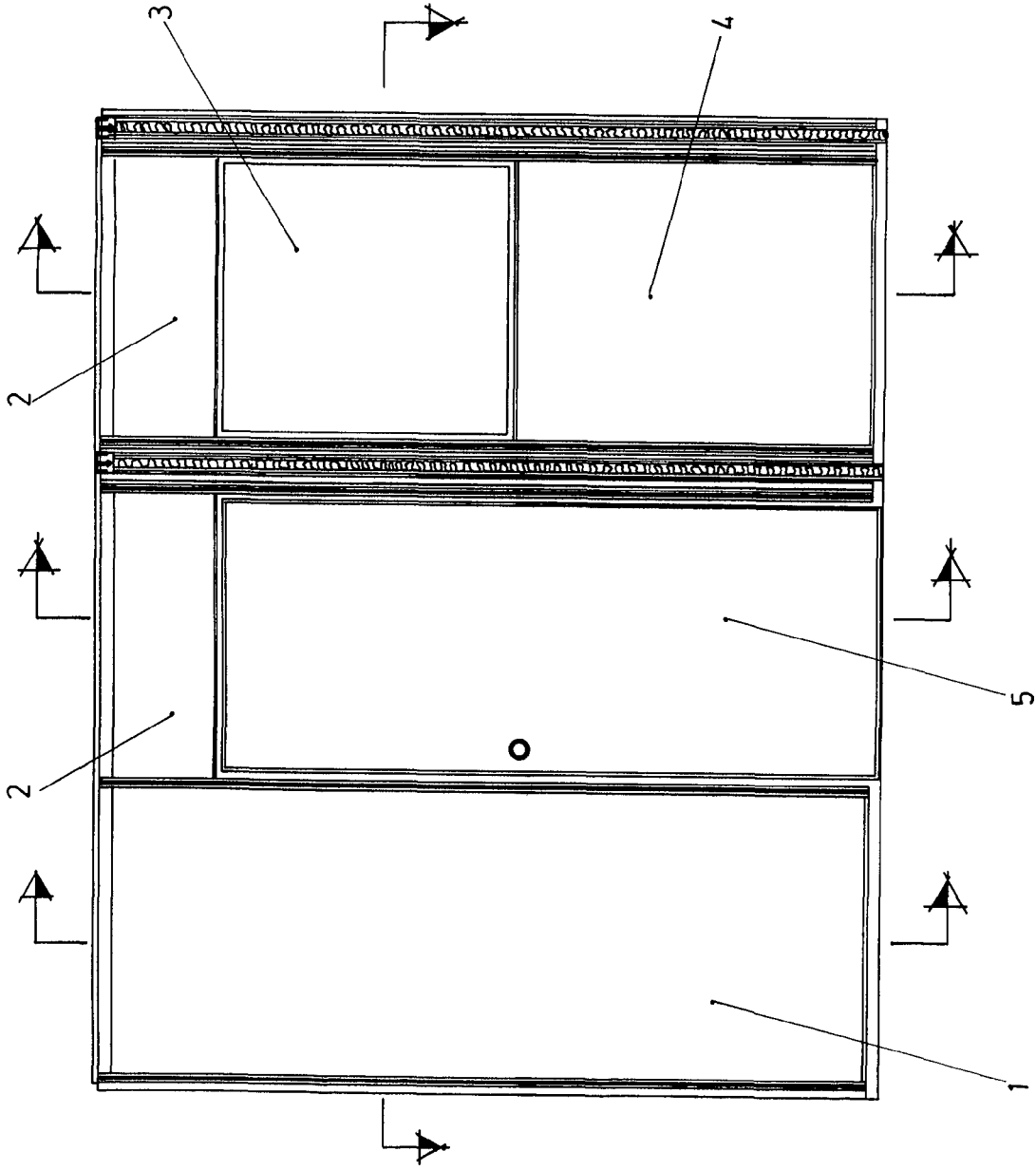
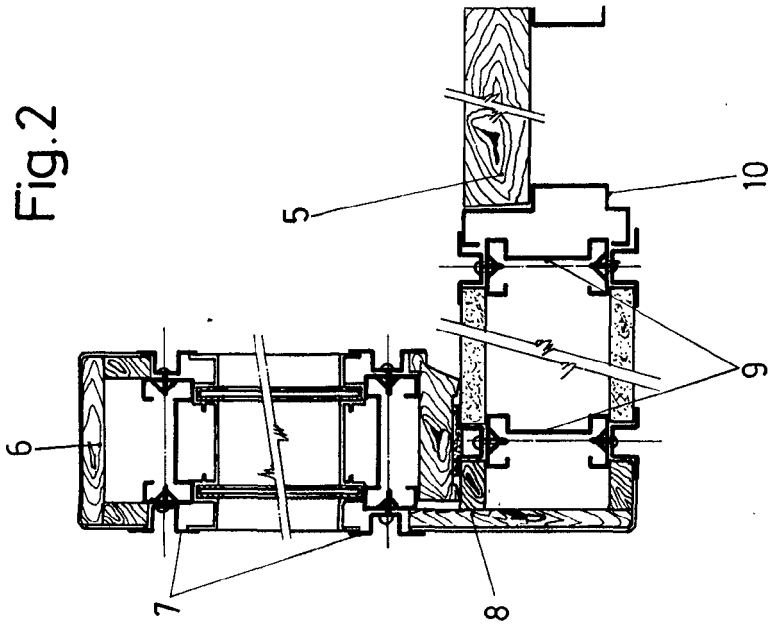


Fig.2



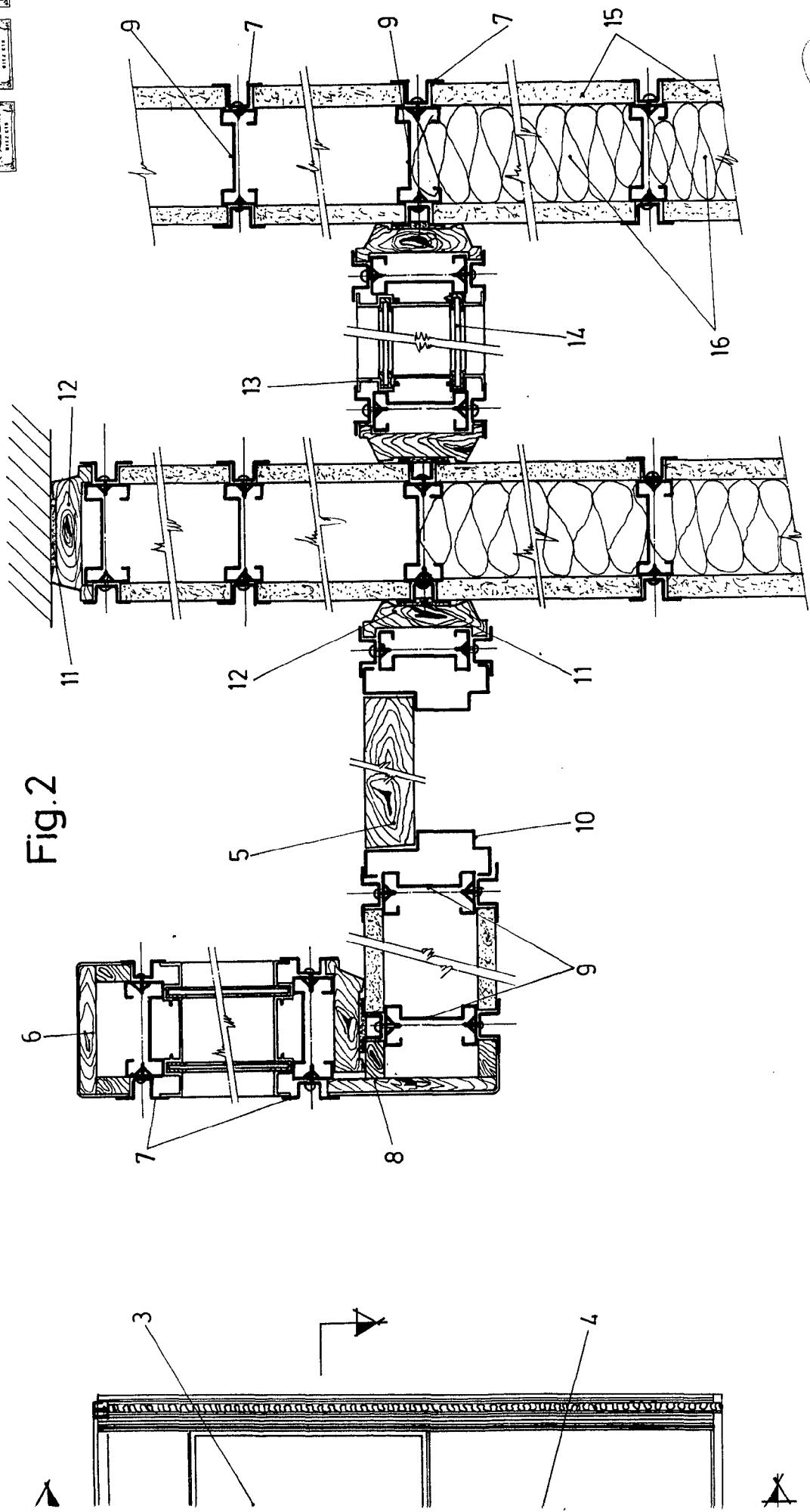


Fig.2

Escala variable

Madrid

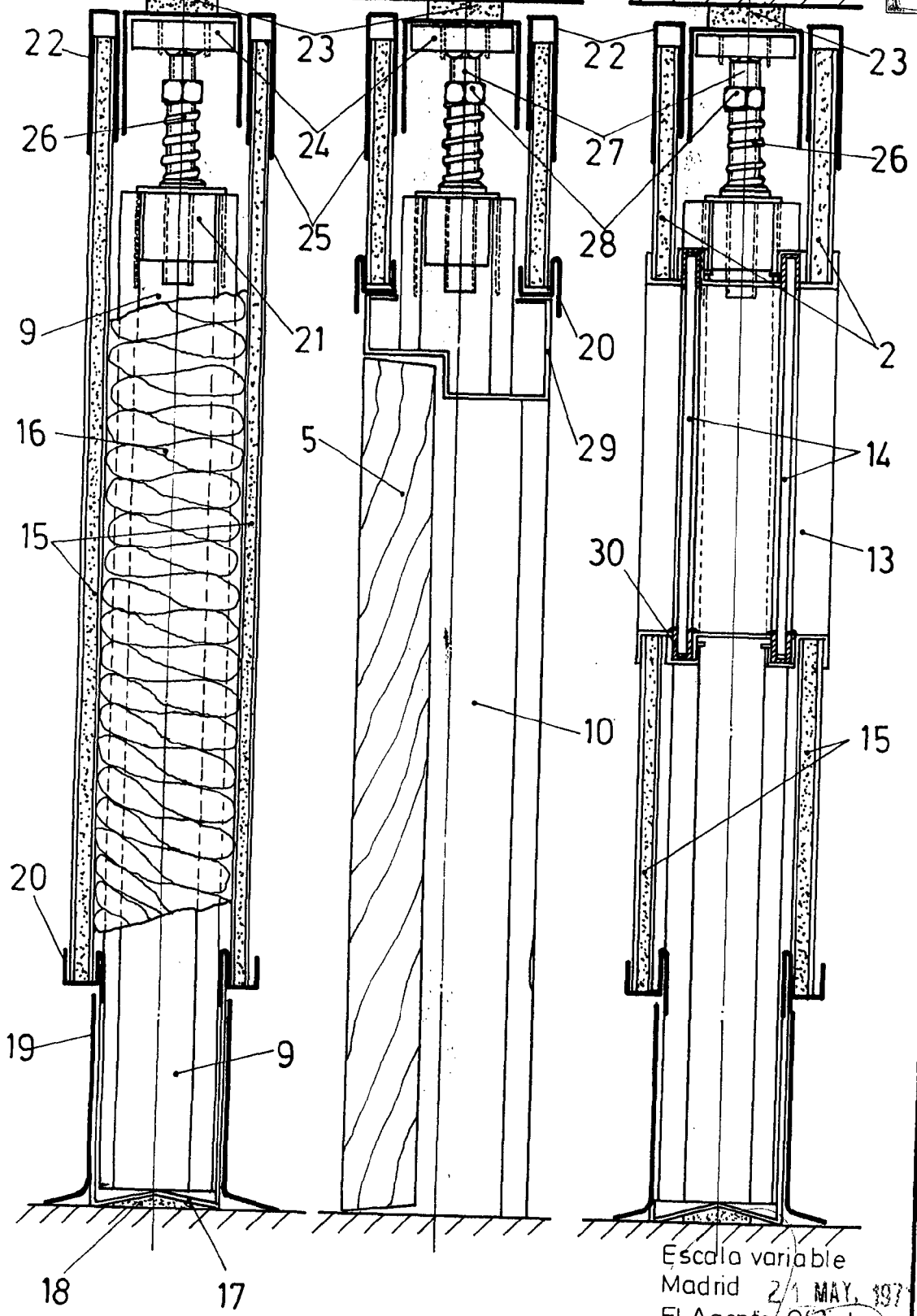
El Agente Oficial

MIGUEL FERNANDEZ - LOAYSA PINZON  
P. P.

Fig.3

Fig.4

Fig.5



Escala variable  
Madrid 21 MAY, 1977  
El Agente Oficial

MIGUEL FERNANDEZ - LOAYSA PINZON  
P. P.

*[Handwritten signature]*