

PATENTE DE INTRODUCCION

197222

197222



MEMORIA DESCRIPTIVA

sobre:

" Perfeccionamientos en telares manuales ".

=====

SOLICITANTES:

EMERIC VAGO y THOMAS PROHASZKA G., ambos
apatridas, residentes en PARIS, 78 Champs
Elysées, y MADRID, Viriato 63, respectiva-
mente.

=====

La presente invención tiene por objeto perfec-
cionamientos en telares manuales, que se distingue de los
telares conocidos por su construcción sencilla y económica,
así como por la seguridad del funcionamiento de su maquineta y
de su taco ("picker"). El telar, según la presente invención
permite igualmente efectuar el trabajo con más rapidez.

Mientras que , en las maquinetas conocidas, el
cilindro para cartones hinca las agujas y selecciona las
platinas, en la maquineta, según la presente invención, las
cúchillas se levantan directamente por medio de unos husos



de que es portador un cuerpo prismático que reemplazan el cilindro para cartones. Los tacos que van tensados en un sentido por medio de rganos de muelle, actuan a modo de una fronda. El cuerpo prismatico regula el lanzamiento de los tacos del lado deseado por medio de una varilla de retencion. El cuerpo prismatico ası como los tacos reciben su movimiento del batan oscilante.

En los adjuntos dibujos van representados diversos ejemplos de ejecucion.

20. En dichos dibujos:

La fig. 1 es una vista de la maquina.

La fig. 2 es un alzado de perfil del cuerpo prismatico.

25. La fig. 3 es un alzado de perfil de la mitad simetrica de la izquierda de la carrera de la lanzadera y del taco.

La fig. 4 es una vista por la parte inferior de la fig. 3 con la varilla de retencion.

30. Por ultimo, las figuras 5 y 6 son, respectivamente, una elevacion de frente y una vista por debajo de la mitad simetrica de la izquierda de una variante de la carrera de la lanzadera.

35. La cuchilla 1 va suspendida al gancho de lizos 2, que va montado sobre el soporte 3 de modo que pueda recibir unos desplazamientos verticales. El cuerpo prismatico 4 va montado a rotacion alrededor de un eje que hay dispuesto en un extremo de la palanca de dos brazos 6 que acciona el cuerpo prismatico 4. El otro extremo de la palanca 6 va unido al brazo oscilante del batan 9 por medio de un cordon 7 que pasa por un rodillo 8.

40.

197222

- 3 -



- Unos husos 5, cuyo número y distancia relativa corresponden al número y a la distancia de las cuchillas ván dispuestos sobre todas las superficies del cuerpo prismático 4, de modo que se pueda deslizar en el sentido de su longitud y que puedan sujetarse en cualquier posición. Cuando el batán 9 oscila de modo que se aproxime a las cuchillas, las de los husos 5 del cuerpo prismático 4, que son empujadas hacia el exterior hacen subir los ganchos de los lizos 2 que le corresponden y por consiguiente las cuchillas 1 deseadas.
45. La rotación de 90° del cuerpo prismático 4 después de cada inserción de trama, está garantizada por unos ganchos giratorios de tipo conocido.

- Las figuras 3 y 4 representan una de las mitades simétricas de la carrera de la lanzadera en el batán. El taco vá montado, en forma deslizante, en el sentido de la longitud, en una ranura de la carrera de la lanzadera. Es arrastrado por un muelle 11 en el sentido de la inserción, mientras que vá unido en sentido inverso, en un punto fijo del telar, por medio de un cordón 13 que pasa por un rodillo-guía 12. El cordón 13 pasa a través de un agujero 14 que hay practicado en el taco y de un diámetro suficiente para permitir el paso fácil de dicho cordón; lleva sobre la superficie interior del taco, un botón 15 cuyo diámetro es mayor que el del agujero y termina por un muelle helicoidal 16. Las figuras representan el taco tensado. Su retención es impedida por un tope 17. Dicho tope lleva un estribo con muelle 18, delante del cual vá dispuesta la varilla de retención 19 colocada sobre el bastidor del telar; esta varilla es arrastrada en un sentido por el muelle 20 y tensada en el sentido inverso por un cordón 22 que pasa por un
55. 60. 65. 70.

197222

- 4 -



rodillo 21 y que vá sujeto a un gancho de lizos que está vacío. El cuerpo prismático 4 se regula de modo que levante dicho gancho de lizos a cada segunda inserción, de modo que la varilla de retención se desplaza alternativamente a la derecha o hacia la izquierda antes de cada inserción, y su desplazamiento está limitado por los topes 23. Por consiguiente, es alternativamente, el tope 17 del taco de la derecha, y después el taco de la izquierda el que se acciona. Cuando el batán oscila hacia el exterior, el taco 10 es tensado por el botón 15 y parado por el tope 17.

Cuando el batán oscila hacia el interior, es decir, en el momento de la subida de las cuchillas y de la inserción de la trama, el tope 17 es accionado por el lado correspondiente y el taco 10 es lanzado por el muelle 11. El muelle 16 mantiene el cordón 13 constantemente tensado. El muelle 16 está calculado de modo que su fuerza sea capaz de compensar el peso de las cuchillas y de los hilos de urdimbre que se hayan de levantar. El cordón 13 vá unido a un punto fijo del telar de modo que el muelle 11 sea tensado cuando el batán oscila hacia el exterior.

La variante que vá representada en las figuras 5 y 6 se distingue de las figuras 3 y 4, en que el botón 15 que sirve para tensar el taco se reemplaza por un tirante 24. La ventaja de dicha disposición, consiste en que el cordón 13 no tiene necesidad de pasar a través del agujero 14 del taco 10, lo cual simplifica el dispositivo y mejora la seguridad del funcionamiento. El tirante es igualmente solicitado por el muelle 16 en el sentido de la inserción de la trama. Es accionado, es decir, puesto en tensión, por el órgano de tracción que pasa por el rodillo guía 25. Su extremo vá

197222

- 5 -



105. sujeto a un punto fijo cualquiera del telar. Cuando el batán, es decir, la carrera de la lanzadera oscila en el sentido de la flecha (fig. 6), el órgano de tracción 13 acciona la varilla 24 que vuelve a poner al taco en su posición extrema, después que ha sido lanzado.

Las figuras 5 y 6 representan el taco tensado. Cuando el batán oscila en el sentido opuesto al de la flecha, es decir, cuando las cuchillas se levantan, el muelle 16 vuelve a poner la varilla 24 en el sentido de la inserción de la trama, de modo que el taco puede ser lanzado sin tropezar con obstáculo alguno (inserción de la trama) cuando el tope 17 está desprendido.

N O T A

115. Descrita suficientemente la naturaleza del invento, así como la manera de realizarlo en la práctica, debe hacerse constar que las disposiciones anteriormente indicadas son susceptibles de modificaciones de detalle, en cuanto no alteren su principio fundamental, siendo lo que constituye la esencia del referido invento y por lo que se solicita Patente de 120. Introducción, por 10 años en España: "Perfeccionamientos en talares manuales"; caracterizándose por lo siguiente:

125. 1º.- Perfeccionamientos en telares manuales, caracterizándose porque el batán oscilante hace girar un cuerpo prismático que presenta sobre cada superficie unos husos regulables en posición que accionan los ganchos de lizos y los tacos siendo solicitados estos últimos por un muelle de tracción en el sentido de la inserción de la trama y detenidos por un tope.

130. 2º.- Perfeccionamientos en talares manuales, caracterizándose porque los antedichos husos que van dispuestos



sobre los lados del cuerpo prismático, se deslizan en el sentido de la longitud y atacan directamente los ganchos de los lizos.

135. 3º.= Perfeccionamientos en telares manuales, caracterizándose porque el cuerpo prismático es conducido por una palanca que se pone en movimiento por el batán oscilante.

140. 4º.= Perfeccionamientos en telares manuales, caracterizándose porque hay practicado un agujero en el taco y a través de dicho agujero pasa un cordón unido a un punto fijo del bastidor tensado por un muelle y que lleva un botón de retroceso del taco.

145. 5º.= Perfeccionamientos en telares manuales, caracterizándose porque el taco coopera con un tirante de retroceso solicitado en el sentido de la inserción de la trama por un cordón unido a un punto fijo del bastidor y tensado por un muelle.

150. 6º.= Perfeccionamientos en telares manuales, caracterizándose porque el cuerpo prismático acciona mediante determinados de sus husos un gancho de lizos unido a una varilla de retención tensada por un órgano de muelle que regula el lanzamiento de los tacos.

155. 7º.= Perfeccionamientos en telares manuales, caracterizándose porque la transmisión del movimiento del batán a los tacos, al cuerpo prismático y a la varilla de retención se efectúa por medio de órganos de tracción, de preferencia unos cordones que pasan por unos dispositivos de guía.

160. 8º.= Perfeccionamientos en telares manuales; tal y como queda substancialmente descrito en la presente memoria, e ilustrado en los adjuntos dibujos.

197222



- 7 -

Esta memoria consta de siete hojas escritas a máquina por una sola cara.

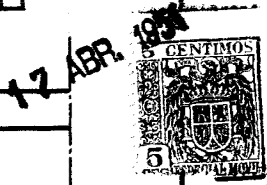
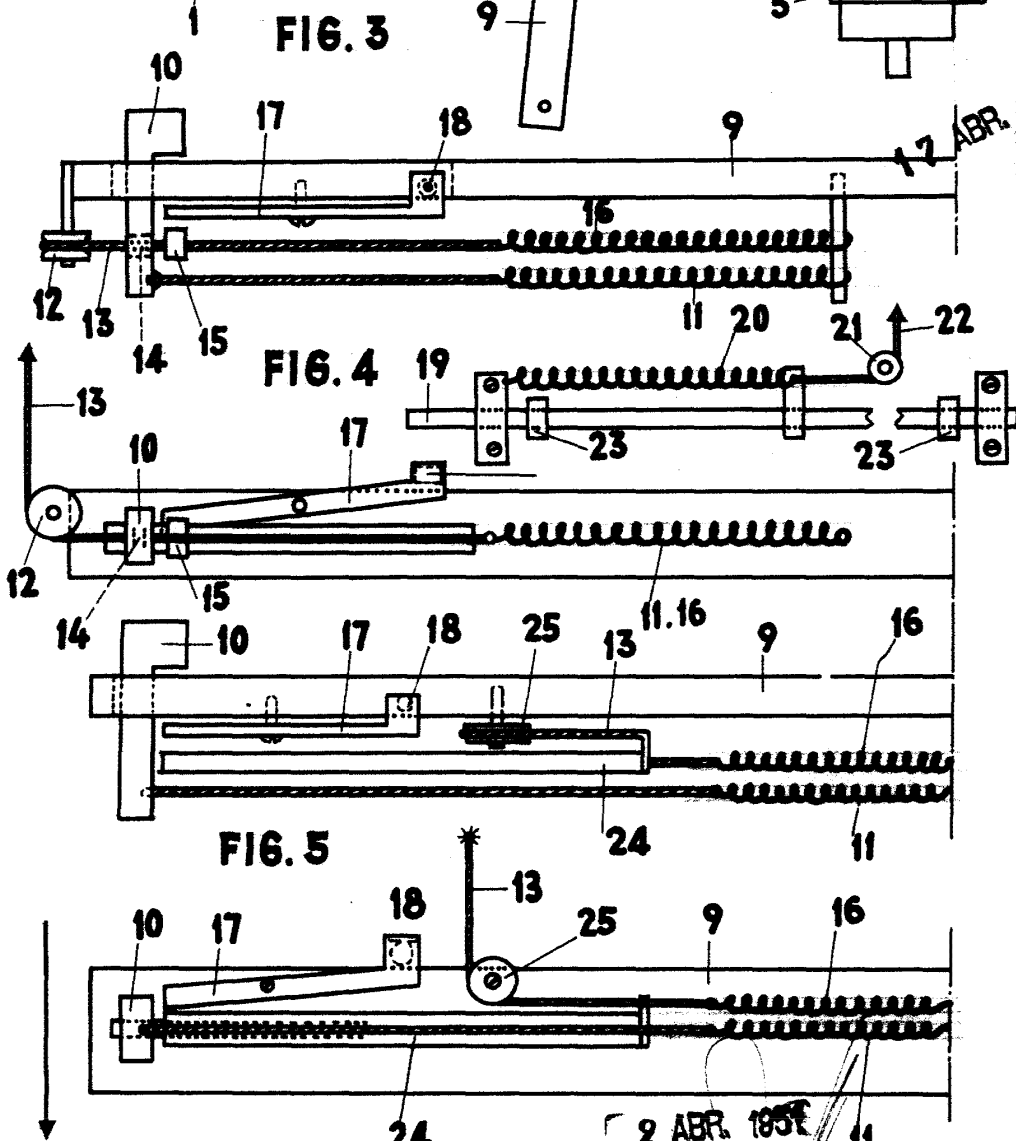
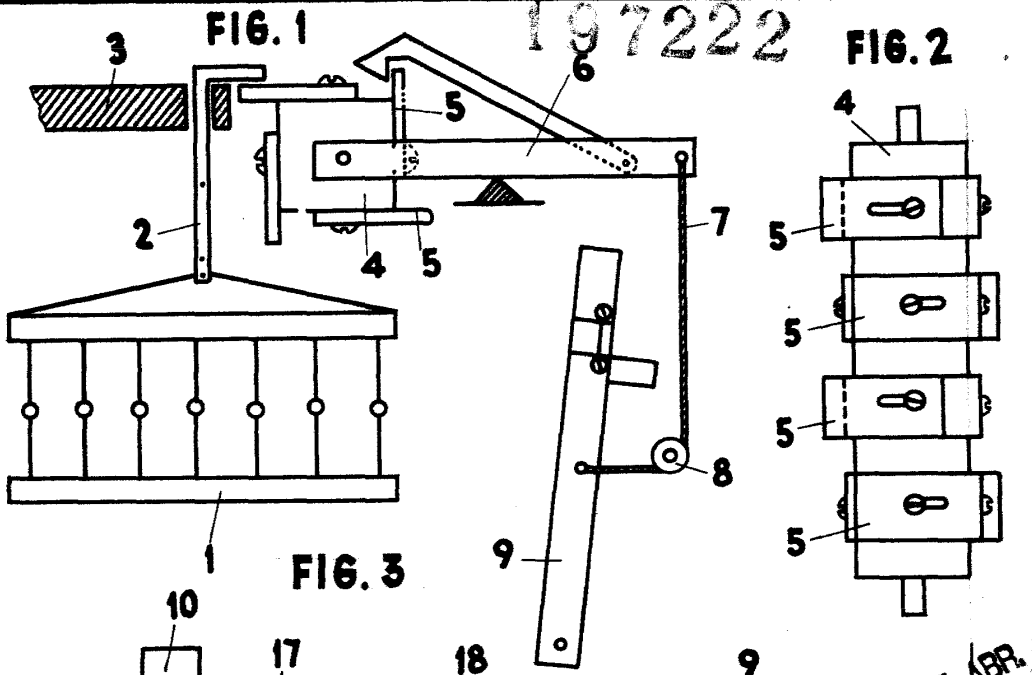
Madrid, 2 de abril de 1951.

EMERIC VAGO y

THOMAS PROHASZKA, G.

P.P. de J. GOMEZ ACEBO y MODET

197222



24 MADRID DE 2 ABR. 1951 11
 Emeric VA60 Y THOMAS PROHASZKA S.
 P. P.
 P.P. de J. GOMEZ ACEBU y MODET