



197131

Cl. Cl. A47B

PATENTE
DE
MODELO DE UTILIDAD
por 20 años

a favor de Don Francisco MIRO-SANS CASACUBERTA
de nacionalidad española
residente en Barcelona, calle Pelayo, 42
por:

"ESTRUCTURA DE COMPONENTES ACOPLABLES PARA LA FORMACION
DE ESTANTERIAS Y SIMILARES".

MEMORIA DESCRIPTIVA

La presente patente de modelo de utilidad tiene por objeto una estructura de componentes acoplables para la formación de estanterías y similares, cuyas especiales características constructivas la sitúan en un plano de manifiesta superioridad con respecto a otras ejecuciones similares ya conocidas.

5. La estructura objeto de este registro se caracteriza por constar de perfiles y tubos sólidos y resistentes unidos entre sí mediante enganches o ensamblajes desarmables, cuyas líneas medias se sitúan sobre planos uniformes, diédricos o perpendiculares entre sí, partiendo del principio de que las variaciones de forma que

10.



puede sufrir la estructura por efecto de las fuerzas actuantes sobre ella son prácticamente despreciables frente a su sección resistente, por cuya razón deben considerarse las estructuras obtenidas como perfectamente rígidas y, en consecuencia, se establecen las condiciones de equilibrio estable prescindiendo de dichas deformaciones.

5.

La estructura en cuestión comprende unos montantes resistentes, preferiblemente metálicos, de sección adecuada en cada caso a los esfuerzos de compresión, pandeo o flexión a que hayan de someterse, estando tales montantes provistos en una o más de sus esquinas longitudinales, de una sucesión de aberturas convenientemente interdistanciadas, en las que encajan, por deslizamiento y ajuste a modo de cierre de bayoneta unos botones con cabeza que sobresalen de los extremos de los travesaños o largueros a ensamblar.

10.

15.

Con objeto de que puedan apreciarse con mayor detalle las particularidades que caracterizan al objeto de este modelo, a continuación se expone un caso de ejecución práctica, la cual, a solo título de ejemplo no exclusivo ni limitativo, se relaciona con una hoja de dibujos que se acompaña y en la que se representan siete figuras, de las que:

20.

La Fig. 1 muestra la vista en alzado de una porción de montante resistente, observado por el alma del perfil, en cuyas esquinas opuestas aparecen, interdistanciadas, las aberturas de enjarda de los botones de los elementos complementarios.

25.

La Fig. 2, sobre un alzado análogo al representado en la Fig. 1, indica el sistema de ensamblado al mismo de los citados elementos complementarios.

30.

La Fig. 3 corresponde a una proyección lateral del mismo montante representado en las Figs. 1 y 2, en la que se indican las características de las aberturas de ensamble, en este caso oblicuas.



La Fig. 4 es una proyección análoga a la de la Fig. 3, aunque con la variante de que las aberturas están practicadas en sentido perpendicular a las esquinas del montante.

5. La Fig. 5 corresponde al detalle de uno de los extremos de los elementos complementarios destinados a unirse a los montantes principales.

La Fig. 6 es una proyección en planta seccionada del ensamble representado en la Fig. 2.

10. Finalmente, la Fig. 7 refleja, en perspectiva, un detalle del sistema de ensablado de la presente estructura.

Según se representa en dichas figuras, la estructura para la formación de estanterías y similares que motiva esta patente comporta unos montantes o pies derechos (1), de longitud adecuada en cada caso, configurada su sección según perfiles capaces para absorber los esfuerzos de compresión, pandeo o flexión a que habrán de quedar sometidos, apreciándose en una o en más de las esquinas opuestas de cada montante (1), unas aberturas que presentan un tramo en sentido longitudinal (2) sobre el alma del montante, en un di-

15. mensionado que permite la entrada de la cabeza (3) de un botón a modo de remache, con un vástago (4), prolongándose dicha abertura (2) a continuación sobre el ala o lado adyacente del montante (1) en una anchura menor (5), de paso ligeramente mayor que el del vástago (4) de aquella cabeza (3), presentando este escote (5) una dirección indistintamente perpendicular al tendido del montante (1)

20. tal como se indica en la Fig. 4, o bien oblicuamente (6), como se aprecia en la Fig. 3, finalizando en ambos casos en un acodado de fondo (7), destinado a obrar de asiento al vástago (4) del botón (3), el cual se halla sólidamente unido al testero del correspondiente elemento complementario (8) de la estructura.

30. Tal elemento (8) está constituido ventajosamente por un



laminado rígido y resistente, de longitud y sección adecuadas, en el que sus extremos aparecen convenientemente cerrados mediante sendas placas (9), a las que quedan fijadas los mencionados botones (3), que, en número de dos o más, están interdistanciados en medida coincidente con la que separa a los escotes (2-5) ó (2-6) abiertos en los montantes (1), a los efectos de la introducción y ajuste visibles en las Figs. 2, 6 y 7.

La organización de los montantes (1) y travesaños (8) del modo indicado permite, sin ayuda de otros medios auxiliares de fijación, la formación de estructuras variadas que, además de ser fácilmente desmontables, ofrecen suficiente seguridad y resistencia en la actuación de estanterías, andamios, encofrados y estructuras portantes similares.

La descripción expuesta se refiere unicamente a una forma preferida de realización de la estructura que motiva el presente modelo de utilidad, debiendo sobreentenderse que la misma es susceptible de diversas variaciones de detalle, construcción y montaje, sin que por ello se alteren la esencialidad ni el alcance del presente registro.

20. N O T A

REIVINDICACIONES

Se reivindica como objeto de la presente Patente de Modelo de Utilidad:

1ª.-Estructura de componentes acoplables para la formación de estanterías y similares, que se caracteriza esencialmente por comprender unos montantes resistentes de material y dimensiones adecuados y de sección poligonal, en cuyas esquinas presentan unas aberturas oblongas que se derivan lateralmente en otras tantas escotaduras determinadas por un tramo perpendicular o inclinado y finalizadas siempre en un acodado con un fondo dirigido hacia abajo,



estando todas estas aberturas convenientemente distanciadas y dimensionadas para recibir el ensamblado, por introducción y ajuste, a modo de un cierre de bayoneta, de unos botones solidarios de elementos travesaños y largueros complementarios, asimismo de material y dimensiones apropiados.

- 5.
- 2ª.-Estructura de componentes acoplables para la formación de estanterías y similares, según la reivindicación anterior, que se caracteriza por el hecho de que los elementos complementarios son portadores, en sus extremos, de los aludidos botones de enganche, en numero y separación concordados con los de las aberturas de los montantes, estando definidos tales botones por una cabeza, a manera de remache, y por un vástago de unión, que es el que solidariza el botón al elemento respectivo y el que se aloja en el acodado de fondo del montante una vez realizado el acoplamiento.
- 10.
- 15.

3ª.-ESTRUCTURA DE COMPONENTES ACOPLABLES PARA LA FORMACION DE ESTANTERIAS Y SIMILARES.

Sean cuales fueren las circunstancias que concurren con la esencialidad propia de la misma.

Consta la presente Memoria descriptiva de cinco páginas foliadas y mecanografiadas por una sola cara y va acompañada de una hoja de dibujos aclarativos.

Madrid, 3 Noviembre 1973

P. A.



Fig. 1

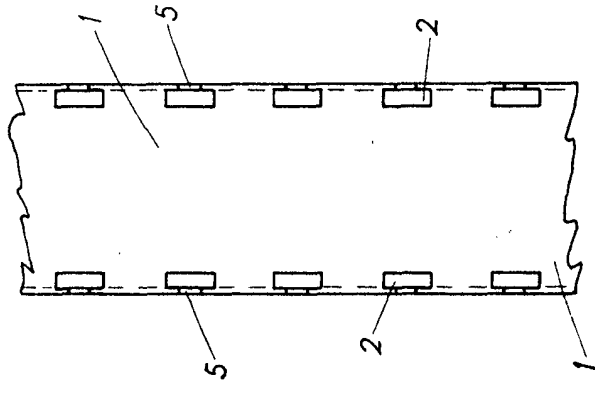


Fig. 2

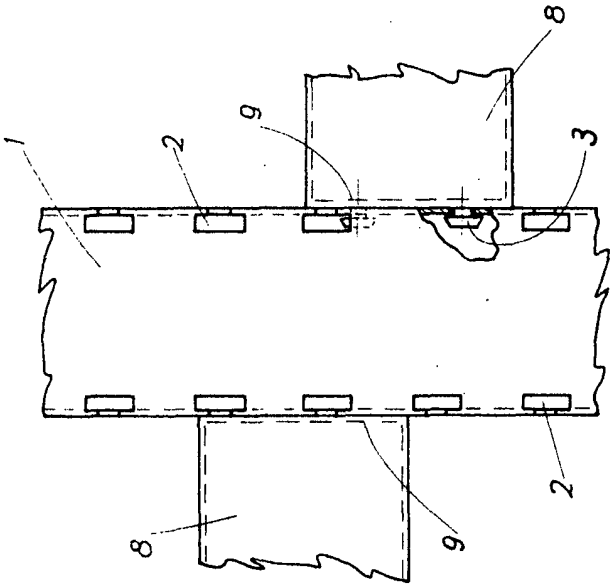


Fig. 3

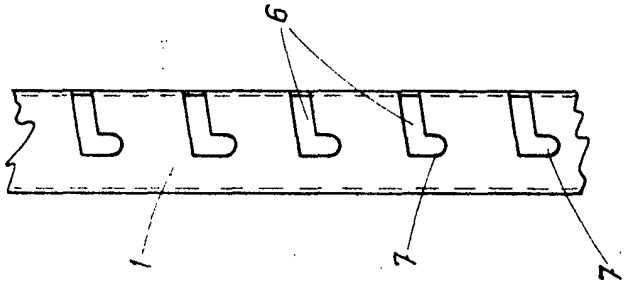


Fig. 4

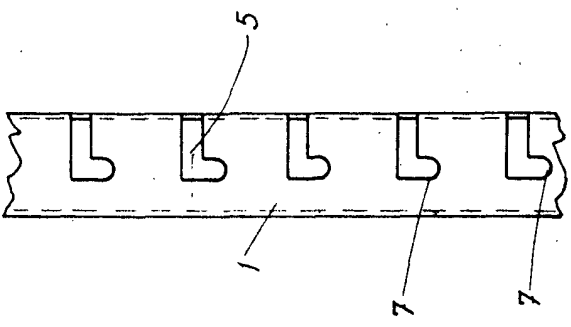


Fig. 7

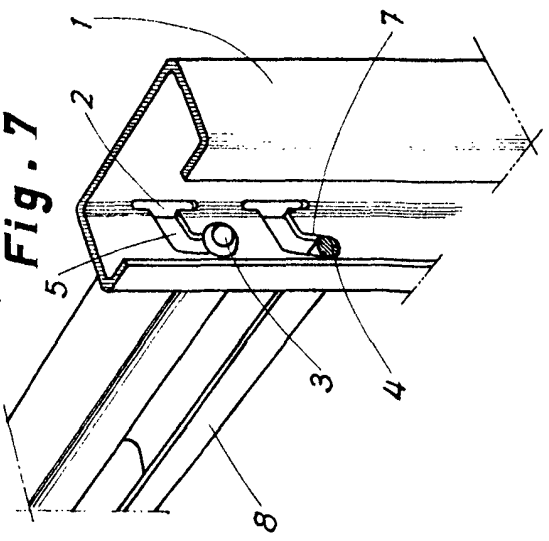


Fig. 6

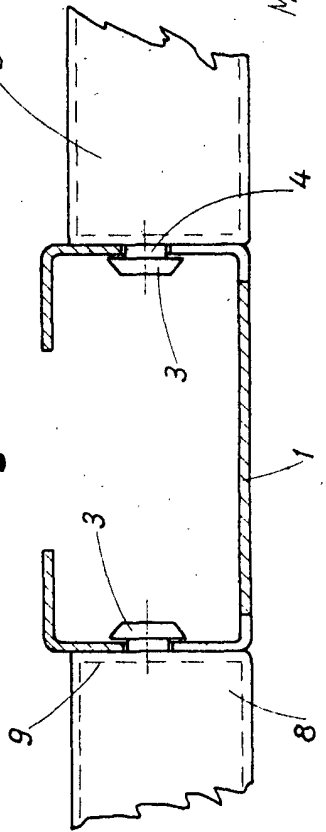
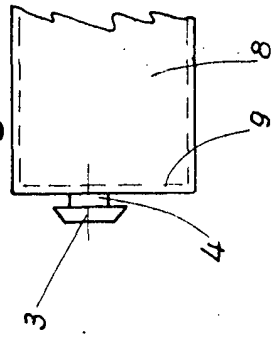


Fig. 5



Madrid, 3 Novbre 1973
p.a.