

197118

MALA REPRODUCCION
POR DEFECTO DEL ORIGINAL

197118

MEMORIA DESCRIPTIVA

DE LA

PATENTE DE INVENCION

Que se solicita por 20 años en España y sus Colonias

A favor de la Sociedad Anónima MATEROUT

De nacionalidad francesa

Domiciliada en 13, rue Condorcet, CLAMART (Seine)

Por: "Perfeccionamientos en los rulos apisonadores"

Del que es inventor Mr. Robert SERRA, o rue Francisque

Sarcey, SAINT-DENIS (Seine).

Madrid, 12 de Marzo de 1951

107118

24



MEMORIA DESCRIPTIVA

De la PATENTE DE INVENCION que se solicita por 20 años en España y sus Colonias, a favor de la Sociedad Anónima MATEROUT, de nacionalidad francesa, residente en 13, rue Condorcet Clamart (Seine).

Por: "PERFECCIONAMIENTOS EN LOS RULOS APISONADORES".

Del que es inventor Mr. Robert SERRA, 8 rue Francisque Sarcey, Saint-Denis (Seine).

Con prioridad de la Patente francesa num. PV.589.495 de 28 de Abril de 1950.

1 Es de interés dar al cilindro de un rulo apisonador vibraciones que mejoren el rendimiento, pero es preciso evitar que estas vibraciones se transmitan al conjunto de la apisonadora, ya que ellas pondrían al chasis en riesgo de deterioro.

5 La presente invención se refiere a los Rulos apisonadores, en el cual el cilindro vibra sin que estas vibraciones se transmitan al conjunto.

10 Continuando con el invento, el arbol o eje de rotación es solidario del cilindro y un vibrador está montado sobre este arbol. Este vibrador puede estar constituido por cárteres que giran sobre el arbol y llevan una o va-

197118



- 2

rias masas excéntricas.

15 El arbol o eje de rotación puede también girar en los so-
portes de eje fijos sobre muelles dispuestos longitudinal-
mente con relación al chasis del rulo; cada muelle presen-
ta uno o varias espiras que permiten ligeros desplazamien-
tos del arbol del rulo hacia adelante o hacia atrás del cha-
sis. Además cada soporte de eje puede estar dispuesto entre
20 dos muelles, o dos series de muelles de compresión dispues-
tos sensiblemente verticales y permitiendo ligeros despla-
zamientos verticales del rodillo con relación al chasis.

25 El invento va a ser ahora descrito refiriéndose a una
realización dada a título de ejemplo y representada en los
dibujos anexos en los que la:

Figura 1: es una vista alzada de lado del conjunto del
rulo apisonador.

Figura 2: es una vista en planta del conjunto del Rulo.

30 Figura 3: es una vista en corte por III-III fig.2, mos-
trando el detalle de los soportes de eje y de los cárteres
del vibrador y mostrando facialmente el cilindro del rulo.

35 El arbol o eje 1 del cilindro del rulo apisonador es
solidario del cilindro 2, como se ve en la fig. 3, gira
en los soportes de eje 3. El cilindro puede ser de varios
trozos como se representa en la fig. 3.

Un vibrador en el cual el motor 4 puede estar colocado
detrás del chasis 5, y todo ello situado sobre el eje 1.

1871182



- 3

Este vibrador es de dos partes y cada una de ellas está constituida por un cárter 6 girando sobre el eje 1.

40

En el modo de realización descrito, cada uno de los cárteres está colocado en un extremo del eje 1, entre los soportes de eje 3. Estos cárteres giran sobre cojinetes de bola 7, llevando cada uno una o varias masas excéntricas 8.

45

Cada cárter 6 es arrastrada por medio de una correa 9 girando en la garganta de una polea 10 solidaria del cárter.

50

Esta correa 9 movida por el árbol 14 del motor 4 por intermedio de una correa 15, de una polea 16, montada sobre un eje 17 y de una polea 18. El eje 17 gira en los soportes de eje 19.

El cilindro 2 y el eje 1 están pues sometidos a vibraciones y hace falta evitar que estas vibraciones no se transmitan al conjunto del rulo apisonador.

55

El dispositivo empleado en el modo de realización descrito es el siguiente:

60

Los soportes de eje 3 del árbol o eje 1 están fijados sobre un soporte 20, solidario de los muelles 11. Estos muelles están dispuestos longitudinalmente con relación al chasis 5 del rodillo.

Cada muelle presente una o varias espiras permitiendo ligeros desplazamientos del árbol o eje 1 hacia adelante o hacia atrás del chasis.

187118



- 4

65

Ademas, cada soporte 6 del eje 1 está dispuesto entre dos series de muelles 12 y 13, colocados sensiblemente verticales que permiten ligeros desplazamientos verticales del eje 1 con relación al chasis 5.

Este modo de suspensión evita toda transmisión de vibraciones del eje 1 al chasis 5.

70

Se hace presente que la invención no se limita nunca al modo de realización descrito, siendo susceptible de cambios o mejoras que no alteren su principio fundacional.

75

Por ejemplo: el vibrador puede estar constituido por otro procedimiento que el de una masa excéntrica, a condición siempre de que dicho vibrador esté situado sobre el arbol 1. Puede modificarse el número de cárteres 6 de los vibradores. El arrastre de los cárteres 6 puede estar realizado por otro procedimiento que el de una correa y una polea; en fin, la forma y la disposición de los resortes o muelles 11 y 12 y 13 puede ser modificada, reivindicándose como nuevo y de propia invención con arreglo a las siguientes,

80

NOTAS

85

12.- "PERFECCIONAMIENTOS EN LOS RULOS APISONADORES", caracterizado esencialmente por ser el eje de rotación del rodillo solidario de un vibrador que está montado sobre este eje.



90

2^a.- "Perfeccionamientos en los rulos apisonadores", como se reivindica en la nota 1, caracterizado esencialmente por estar el vibrador constituido por uno o varios cárteres que giran sobre el eje \perp llevando, por ejemplo, una masa excéntrica.

95

3^a.- "Perfeccionamientos en los rulos apisonadores", como se reivindica en las notas anteriores, caracterizado esencialmente porque los cárteres del vibrador son arrastrados por medio de poleas y/o correas.

100

4^a.- "Perfeccionamientos en los rulos apisonadores", como se reivindica en las notas anteriores, caracterizado esencialmente porque los soportes del eje del rodillo están fijados sobre muelles dispuestos longitudinalmente con relación al chasis del rodillo, cada muelle consta de una o varias espiras que permiten ligeros desplazamientos del arbol o eje sobre el rodillo hacia adelante o hacia atrás del chasis.

105

110

5^a.- "Perfeccionamientos en los rulos apisonadores", como se reivindica en las notas anteriores, caracterizado esencialmente porque cada soporte del eje del rodillo está colocado entre dos muelles o dos series de muelles de compresión, dispuestos sensiblemente verticales y permitiendo ligeros desplazamientos verticales del rodillo con relación al chasis,

187118

- 6

6º.- "PERFECCIONAMIENTOS EN LOS RULOS APISONADORES".

Tal y como se describe en la presente Memoria, reivindica en las anteriores notas y representa en los adjuntos dibujos.

Esta Memoria consta de 6 hojas foliadas y mecanografiadas por una sola cara y de dos hojas de dibujos.

Madrid, 12 de Marzo de 1951

LACRUZ
P.P.



197118

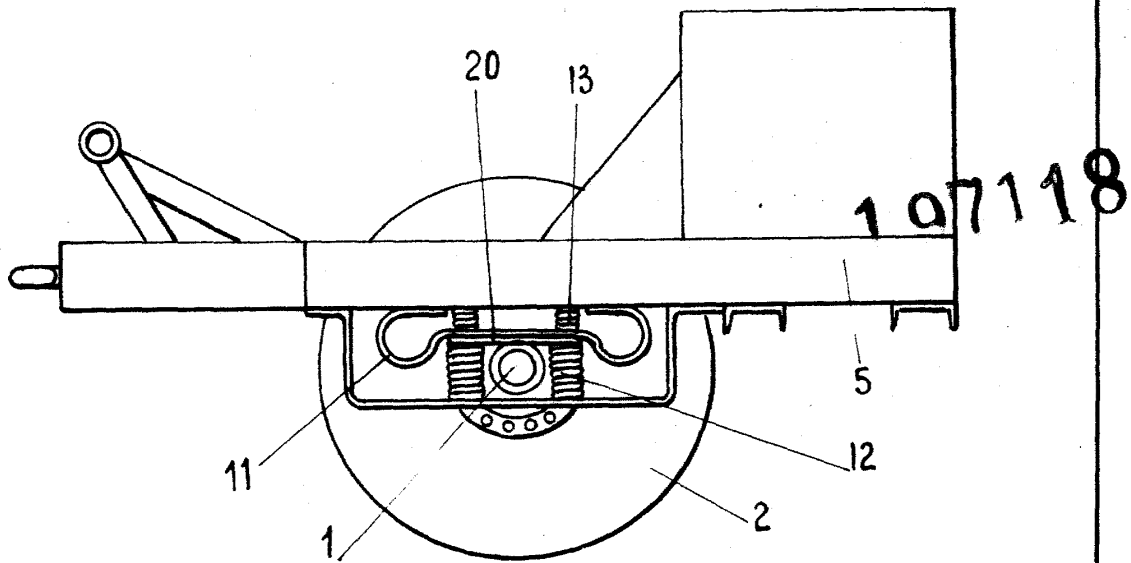


Fig. 1

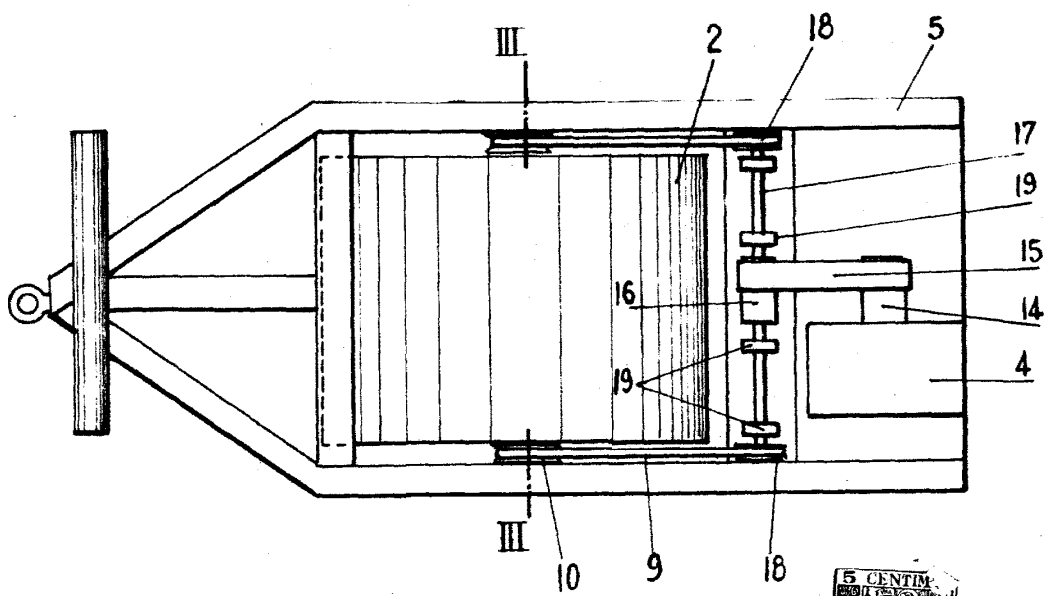


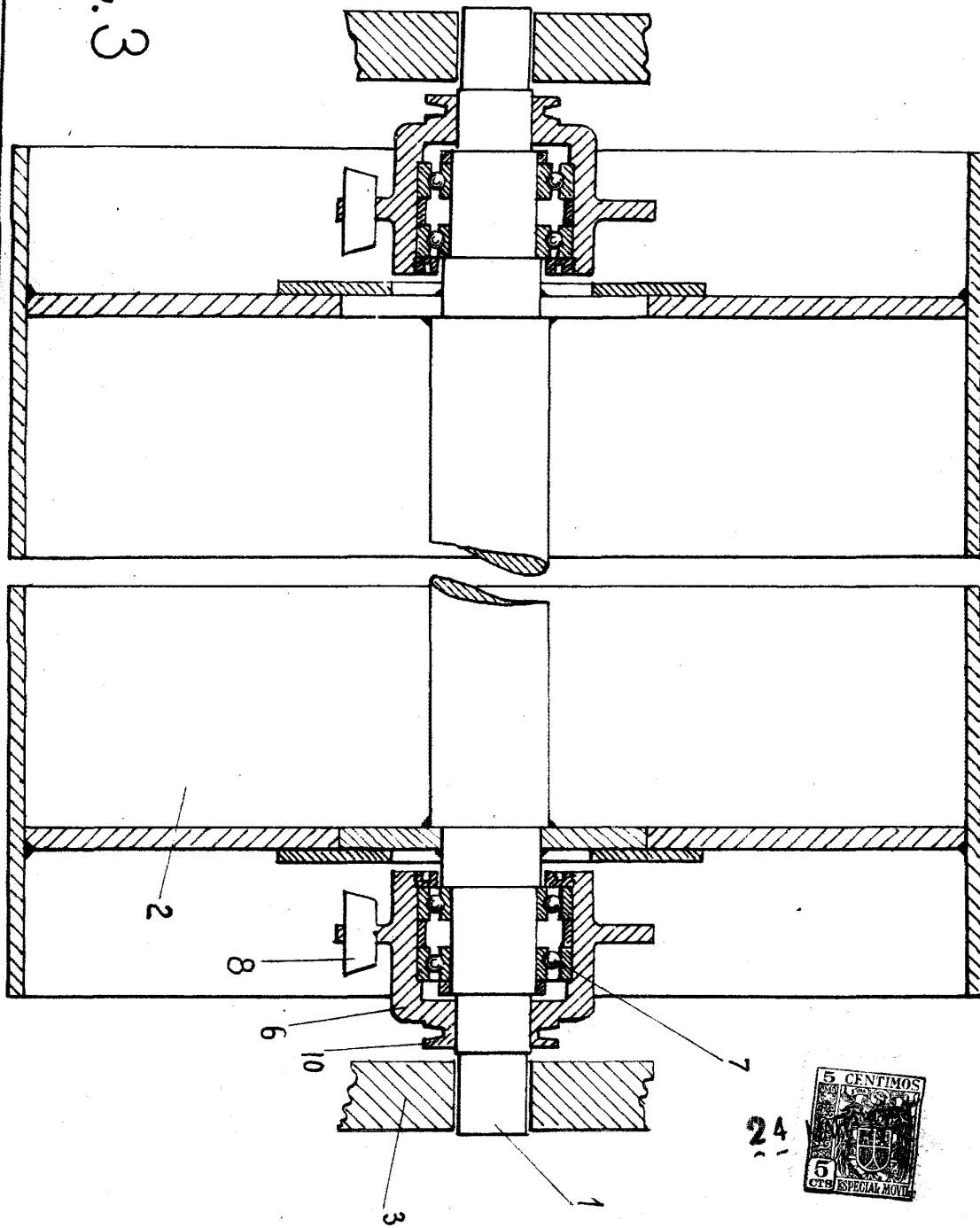
Fig. 2



LACRUZ
P.P.

197118

Fig. 3



24



LACRUZ
P.P.