

19476

196972

29



Int. Cl.: B65D

MEMORIA DESCRIPTIVA

Correspondiente a un Modelo de Utilidad por 20 años, para todo el territorio español por: CAJA PARA DIAPOSITIVAS, a favor de DON CARLOS TEJERO SANZ, de nacionalidad española, domiciliado en Mostoles (Madrid), Avda. de la Cámara de la Industria, número 3.

-----:oOo:-----

El objeto del Modelo de Utilidad que nos ocupa es una caja para guardar diapositivas clasificadas, de aplicación como accesorio en toda proyección por este sistema, para el traslado ordenado y buena conservación de las mismas.

5

Las cajas simples usadas para este fin -



196972

10 tienen el inconveniente de que las diapositivas en ellas almacenadas se presentan unidas entre sí dificultando su selección por ser poco accesibles -- las notas de identificación en ellas impresas, y -- originando un rápido deterioro de las mismas por -- el constante roce derivado del contacto permanente entre ellas.

15 Para paliar estos inconvenientes, se ha diseñado la caja que describiremos a continuación, y que mantiene separadas convenientemente a las -- diapositivas en ella colocadas, para así facilitar su rápida identificación y evitando el pernicioso roce de sus caras impresionadas.

20 Consiste en una caja común metálica, a -- la que se ha dotado de una serie de bastidores -- transversales fijos al suelo de la misma, dotados de múltiples acanaladuras verticales a ambos lados de cada uno de ellos, acanaladuras que resultan -- coincidentes por pares para en ellas introducir -- las diapositivas en posición vertical, quedando -- sus extremos insertos en sendos canales pertene- -- cientes a bastidores distintos y próximos.

25 De este modo las películas permanecen su ficientemente separadas para lograr evitar los inconvenientes de que hablábamos más arriba.

30 Para ampliar esta descripción, se acompaña una hoja de planos, en la que, a título de ejemplo únicamente, se han representado:

35 Fig. 1.- Una perspectiva de la caja -- abierta.

Fig. 2.- Una vista en alzado de uno de -- los bastidores.

40 Fig. 3.- Una vista en planta del basti-- dor.



Fig. 4.- Una vista lateral del mismo bas
tidor.

En estas figuras se han señalado, con --
sus correspondientes referencias, los elementos si
guientes:

45

1.- Tapa de la caja.

2.- Caja propiamente dicha.

3.- Bastidores transversales.

4.- Asidero.

50

5.- Bisagras.

6.- Acanaladuras de los bastidores.

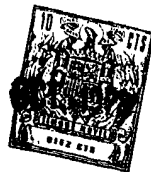
7.- Partes llenas de los bastidores.

8.- Pestañas de fijación de los bastido-
res a la caja.

55

En un conjunto como el descrito, se colo-
carán las diapositivas con sus extremos alojados -
en dos acanaladuras -6- enfrentadas y pertencien-
tes a sendos bastidores -3- contiguos, con lo que
quedarán separadas entre si por las partes llenas
60 -7- de los bastidores, impidiendo su contacto y --
permitiendo la cómoda lectura de las inscripciones
de identificación de las mismas. Los bastidores -
-3- se fijan por medios convencionales al fondo de
la caja -2- que se cerrará mediante la tapa -1- im-
65 pidiendo el contacto de las películas con los agen-
tes exteriores y protegiéndolas de sus efectos des-
tructores. Para una sólida fijación de los bastido-
res -3- al fondo de la caja -2-, aquellos están do-
tados de unas pestañas -8- que resultan ser conti-
nuación de los mismos y que permiten un buen aco-
70 plamiento de los medios de sujección.

La tapa -1- se abate para cerrarse sobre
la caja -2- mediante las charnelas o bisagras -5-,



75

y para su transporte se la ha dotado de un asidero
-4-.

80

Con esta disposición se logra exactamen-
te el fin protector pretendido, haciendose constar
que la descripción de la misma tiene un caracter -
puramente enunciativo y no limitativo, reservándo-
se el inventor para introducir en el objeto de la
misma las mejoras y perfeccionamientos que la prác-
tica aconseje, siempre que se repeten sus caracte-
rísticas esenciales.

= N O T A =

85

El Modelo de Utilidad que se solicita re-
caerá sobre las particulares características de --
las siguientes

= R E I V I N D I C A C I O N E S =

90

1ª.- Caja para diapositivas, caracteriza-
da por disponer de unos bastidores transversales -
fijos al fondo de la misma, que están acanalados -
para permitir el alojamiento en ellos de las diapo-
sitivas.

95

2ª.- Caja para diapositivas, según la --
primera reivindicación, caracterizada porque cada
uno de los bastidores tiene una sección en forma -
de "U" invertida con sus alas verticales prolonga-
das horizontalmente en lo que ha de constituir las
pestañas de fijación de dicho bastidor al fondo de
la caja.

100

105

3ª.- Caja para diapositivas, según la --
primera y segunda reivindicaciones, caracterizada
porque los bastidores disponen de una serie de aca-
naladuras a cada lado que resultan enfrentadas con
las del bastidor contiguo, acanaladuras que están
separadas entre sí por una distancia aproximadamen

29 OCT



te igual a su propia anchura.

110

4a.- Caja para diapositivas, según la --
primera, segunda y tercera reivindicaciones, carac-
terizada porque los bastidores extremos, en contac-
to con las paredes laterales de la caja, son la mi-
dad correspondiente al corte de uno interior según
un plano medio vertical, teniendo en cada caso las
acanaladuras dirigidas al interior.

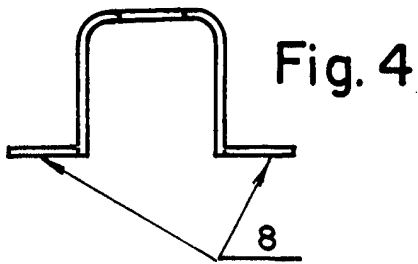
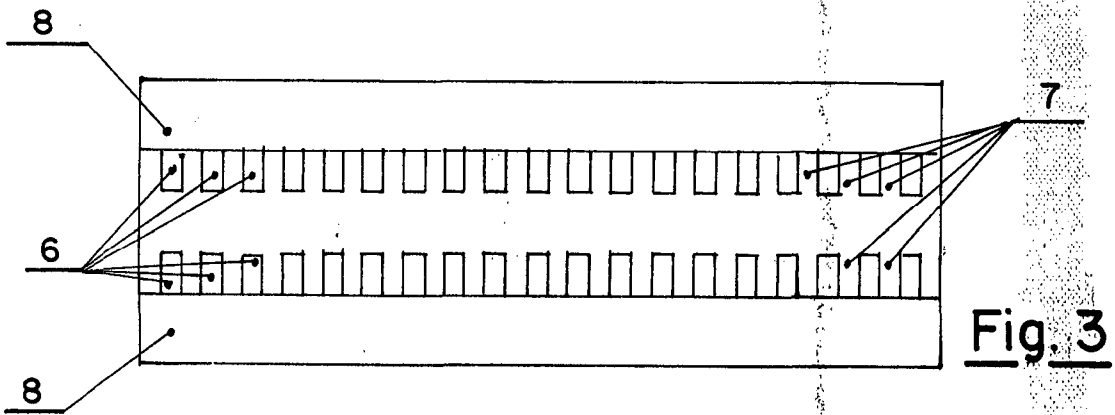
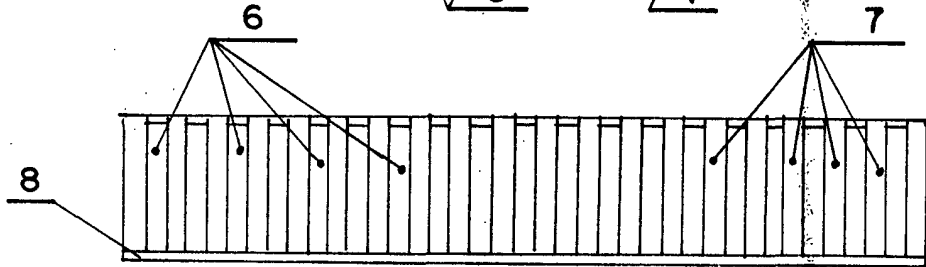
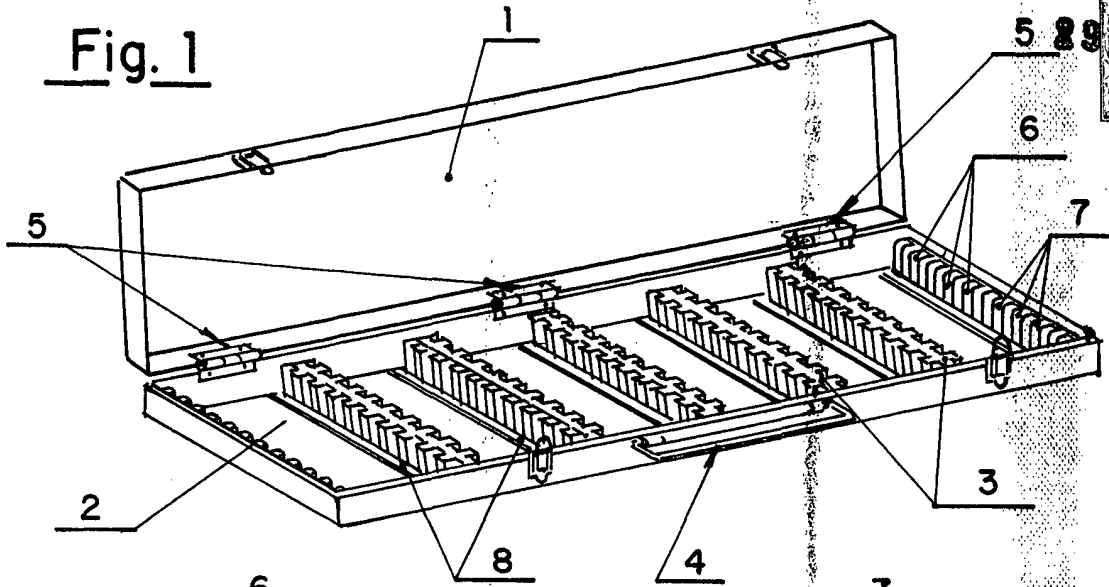
115

5a.- CAJA PARA DIAPOSITIVAS.

Todo ello según se describe y reivindica
en la presente Memoria Descriptiva, que consta de
cinco hojas mecanografiadas por una sola de sus ca-
ras y debidamente numeradas y se ilustra con el --
plano adjunto.

Madrid, 29 de Octubre de 1973

VICENTE OCHOA
P.P.



Madrid

29 OCT. 1973

VICENTE OCHOA
P.P.

ESCALA VARIABLE