

NO SE PERMITE LA REPRODUCCION
POR DEFECTO DEL ORIGINAL



196834

196834

PATENTE DE INVENCION

por veinte años

a favor de

Don Vicente LABERNIA BONET

de nacionalidad española

residente en Traiguera-Castellón-

P O R

"NUEVO SISTEMA PARA EL FORJADO DE PISOS"

MEMORIA DESCRIPTIVA

Consiste el objeto de la presente patente de invención en un nuevo sistema para el forjado de pisos.

Hasta la fecha no se conoce en el mercado un forjado para pisos como el que se obtiene con ésta patente de invención por
5 veinte años.

Se han efectuado las debidas pruebas y el resultado ha sido a todas luces muy interesante y práctico y respondiendo en un todo a lo realizado técnicamente y prácticamente.

Para la mejor comprensión del objeto de ésta patente de
10 invención se acompaña a la presente memoria descriptiva un plano indicativo de sus particularidades a título de ejemplo.



En la Fig 1 se aprecia una vista de frente de un conjunto de material cerámico hueco en dos tipos diferentes, unos A que constituyen los nervios formados por piezas prismáticas con dos pestañas continuas laterales y seis celdillas interiores y un espacio en forma de U en la parte inferior que aloja al nervio de hormigón armado.

En la Fig 2 se aprecia una pieza que se apoya sobre los nervios en toda la longitud que determinan dos viguetas continuas formadas con los elementos -A de la Fig 1a.

En la Fig 3a se aprecia una especial pieza parecida a una rasilla y que cuelga de la pestaña interior de la pieza A Fig 1a y que, constituye el cielo raso del sistema que nos ocupa.

En las Figs 5, 6 y 7 se aprecian vistas de lado de las Figs 1a, 2a y 3a.

En la Fig 7 y en la 8 se aprecia con todo detalle la debida trabazón de éste sistema que, indicaremos a continuación su montaje.

Primeramente indicaremos que, las piezas anteriormente descritas se hallan provistas de ranuras para la mejor trabazón conforme se aprecia en las Figs 4, 5 y 6.

Se colocan en primer lugar las piezas A unas a continuación de otras siguiendo una perfecta alineación y dispuestas de forma invertida respecto a la posición que definitivamente se colocaran en obra. Después se procede al reigo de las piezas y rellenándose hasta la altura suficiente para colocar el hierro, después de lo cual se continúa el hormigonado.

Las piezas no presenta alabeos, fisuras, ni caliches.

Transcurrido el tiempo necesario para el fraguado del hormigón, se procede a colocar las vigas forjadas en posición normal y en el lugar definitivo, luego se colocan las piezas C y B en el lugar que les corresponde y después en la cara



superior se extiende una capa de mortero de cemento artificial
 45 de poco grosor, quedando así terminado éste sistema de forjado
 para pisos.

La consistencia que se obtiene con éste forjado es sumamente
 fuerte y de consistencia a la par que se invierte la menor can-
 tidad de material para lograr la resistencia y capacidad que
 50 interesa.

Descrito suficientemente el objeto de la presente patente
 de invención por veinte años, solamente cabe hacerse constar
 que, podrá ser objeto de mejoras, siempre y cuando no se alte-
 re la esencialidad del mismo, no invalidándolo el cambio de
 55 forma de sus elementos constructivo, ni los materiales ni can-
 tidad a emplear en su realización.

REIVINDICACIONES

Reivindica el recurrente la propiedad y el derecho exclusivo
 de fabricación en España y sus Dominios del objeto de la pre-
 60 sente patente de invención por veinte años, caracterizada en
 las siguientes reivindicaciones.

1. Nuevo sistema para el forjado de pisos, caracterizado
 esencialmente porque los ladrillos que se emplean son cerámi-
 cos huecos en dos tipos diferentes, que constituyen los ner-
 65 vios formados por piezas prismáticas con dos pestañas conti-
 nuas laterales y unas cellillas interiores, dejando un espacio
 en forma de U en la parte inferior que aloja el nervio de
 hormigón armado. Los ladrillos llevan ranuras en sus laterales.

2. Nuevo sistema según reivindicación anterior, caracteriza-
 70 do esencialmente por unas piezas huecas y con ranuras laterales
 para mejor trabazón como las anteriores y que, se apoyan en
 toda la longitud que determinan dos viguetas continuas forma-
 das por los elementos de la reivindicación anterior.

3. Nuevo sistema según reivindicación anterior, caracteriza-



75 do por una pieza parecida a una rasilla y que cuelga de la
pestaña interior de la pieza de la reivindicación primera y
que, constituye el cielo raso..

4. Nuevo sistema según reivindicaciones anteriores, caracte-
80 rizado esencialmente porque el montaje del forjado se reali-
za colocando las piezas de la reivindicación primera unas a
continuación de otras siguiendo una perfecta alineación y
dispuestas de forma invertida respecto a la posición que defi-
nitivamente se colocaran en obra, procediéndose luego al riego
de las piezas y rellenándose hasta la altura suficiente para
85 colocar el hierro, despues de lo cual se continua al hormigona-
do.

5. Sistema según reivindicaciones anteriores, caracteriza-
do esencialmente porque transcurrido el tiempo suficiente pa-
ra el fraguado del hormigón, se procede a colocar las vigas
90 forjadas en posición normal y en el lugar definitivo, luego
se colocan las piezas tercera y segunda en el lugar que les
corresponde y después en la cara superior se extiende una capa
pequeña de cemento artificial para formar así un solo cuerpo.

6. Por "NUEVO SISTEMA PARA EL FORJADO DE PISOS".
95 Sean cuales fueren las circunstancias que concurren en la
esencialidad de ésta patente de invención por veinte años,

Consta ésta memoria descriptiva de cuatro hojas mecanogra-
fiadas, numeradas y foliadas por una sola cara y acompañadas
de un plano indicativo a título de ejemplo.

100

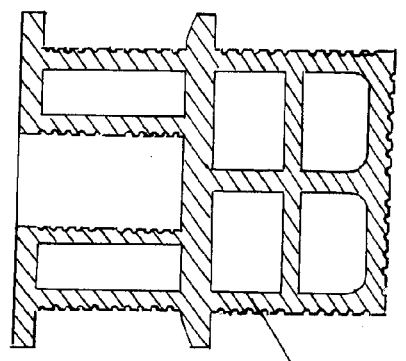
Madrid tres de Marzo de 1951

P.A.



1/2

Fig. 1



196834

Fig. 4

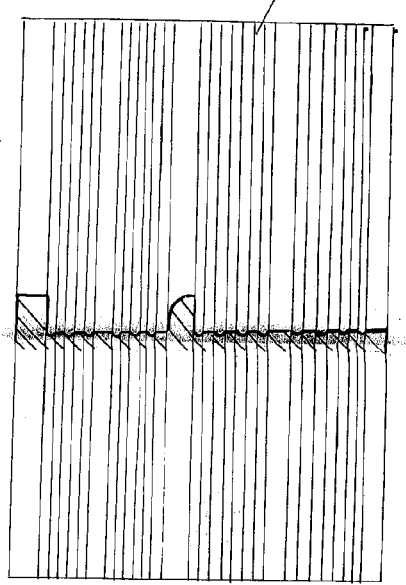


Fig. 2

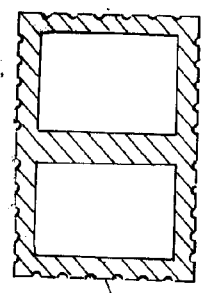


Fig. 5

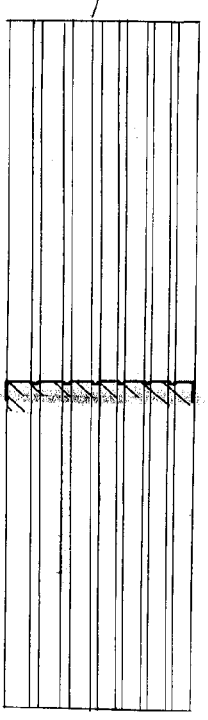


Fig. 3

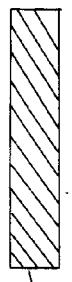
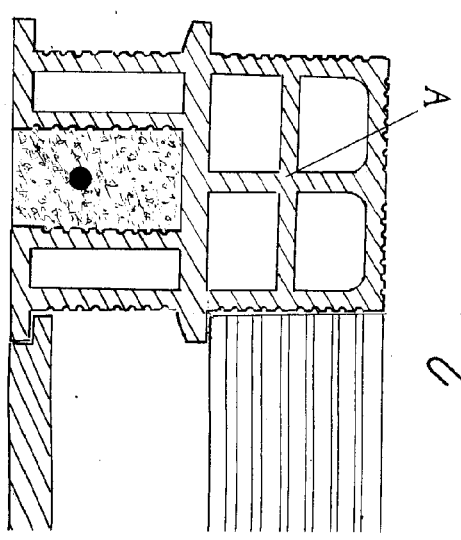
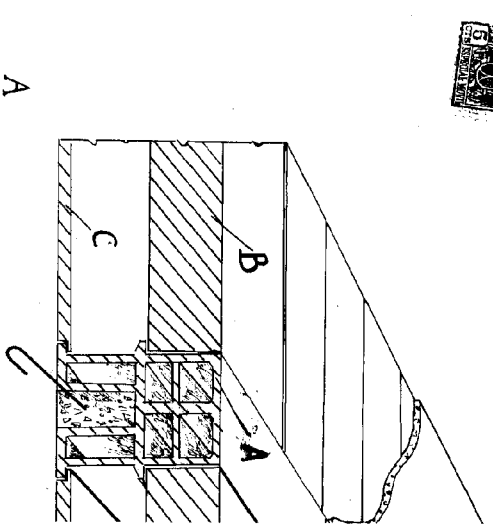


Fig. 6



Fig



912

196734 196634

D. Vicente Labernia Bonet

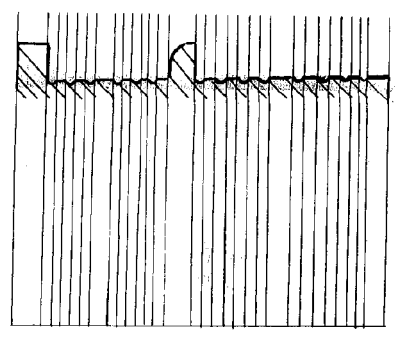


Fig. 5

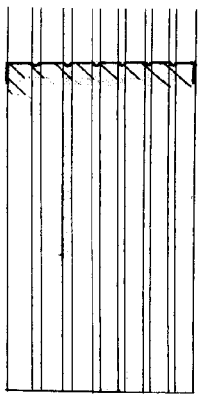


Fig. 6

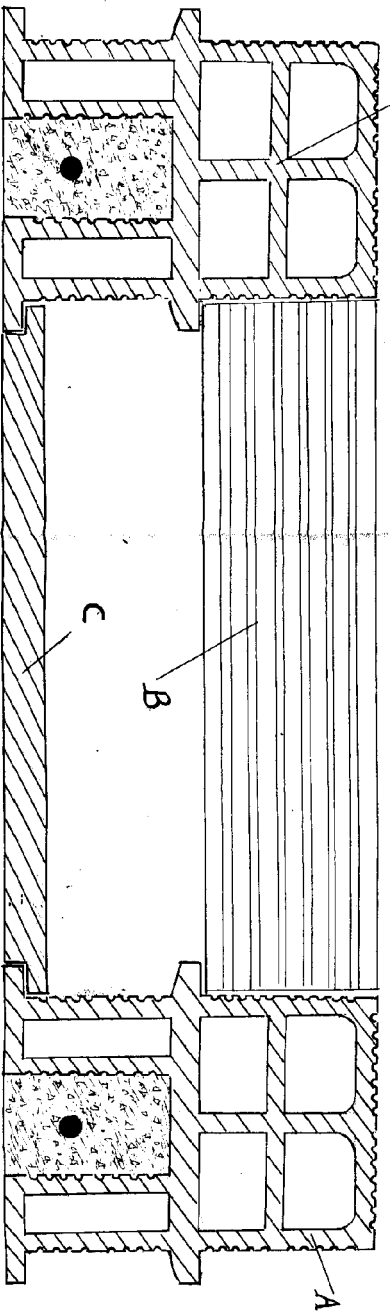


Fig. 7

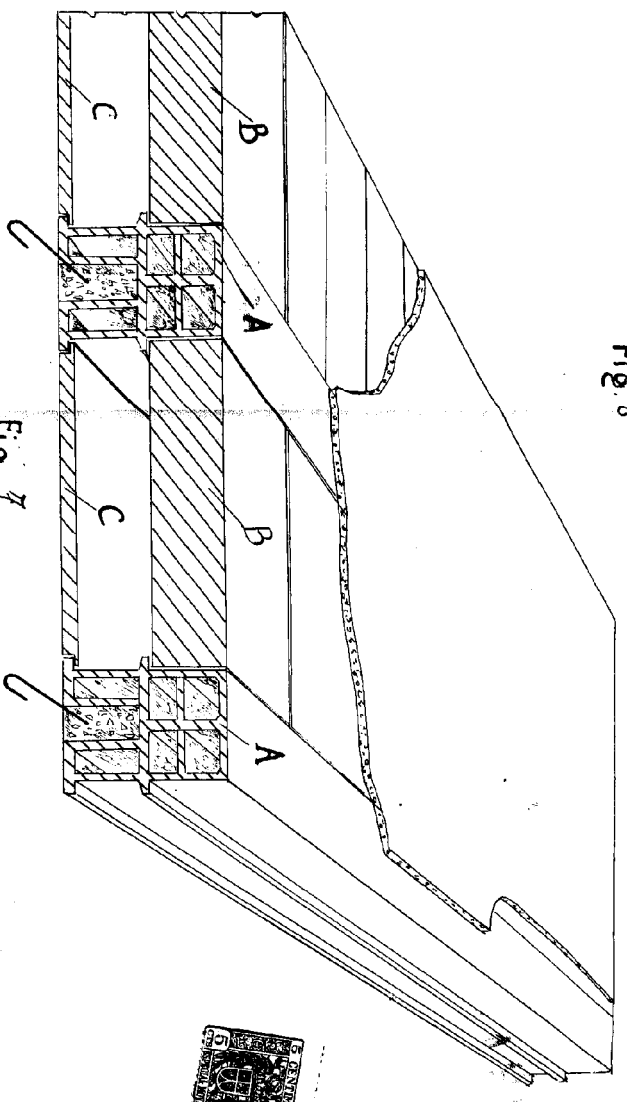


Fig. 8

Escata variable
 Madrid de Marzo-1951
 P.A.

