

19 68 13



Int. Cl.<sup>2</sup>: H01B

M O D E L O     D E     U T I L I D A D  
=====

por VEINTE años

cuyo privilegio se solicita para España,  
sus territorios y plazas de soberanía, a  
favor de:

FURA'S, S.A.

entidad española, domiciliada en Barcelo-  
na, calle Masferrer, núm. 36, relativo a:

"RECOGEDOR DE CABLES ELECTRICOS"

=====

2  
196813



MEMORIA DESCRIPTIVA

5. La presente invención se refiere a un recogedor de cables eléctricos, especialmente indicado para prolongar conexiones eléctricas que permitan el conectado de receptores a mayor distancia, con gran facilidad para el acoplamiento y con amplia regulación de la referida distancia, evitando además que el cable restante quede suelto. -- -- -- -- --

10. El expresado recogedor se caracteriza porque está constituido por un cuerpo receptáculo de base circular plana y pared cilíndrica, con un núcleo cilíndrico derivado del centro de la cara interior de aquella base, y por otro cuerpo como tapa del anterior, compuesto de base superior circular plana, en cuya cara inferior tiene una falda periférica acanalada por el lado exterior, habiendo en dicha base superior una derivación tubular central por la cara inferior, apta para que en ella se inserte el citado núcleo del receptáculo, con mutua retención axial elástica por sendos relieves complementarios, y con facultad para el libre giro de la tapa por accionamiento manual mediante una prolongación excéntrica como asidor, teniendo  
15. también dicha tapa unos orificios con boquilla interior para contener casquillos de contacto para el conectado exterior de diversos tipos de clavijas, de modo que estando acoplados entre sí el receptáculo y la tapa citados y habiendo un arrollamiento de cable conductor alojado en la falda acanalada, el  
20. extremo exterior de dicho cable sale por una abertura lateral  
25.

196813



25 OCT

de la pared del receptáculo, mientras el extremo interior pasa por una abertura de la falda y se conecta en los mencionados casquillos de contacto antes citados, todo ello de manera que estando aplicada una claviija para suministro de corriente al cable, se extiende este mismo en la longitud deseada, por giro de la tapa, para poder efectuar su contacto hasta el punto deseado, siendo recogido después por giro de aquella tapa en sentido inverso. - - - - -

5.

Otros objetos y características de la invención se irán dando a conocer en detalle a lo largo de la descripción que sigue, haciendo referencia a los dibujos ilustrativos, que la acompañan. En los dibujos: - - - - -

10.

Figura 1, representa el cuerpo receptáculo del recogedor, visto en sección diametral. - - - - -

15.

Figura 2, representa el conjunto del recogedor, visto en sección diametral. - - - - -

Figura 3, representa el mismo recogedor visto en planta por su cara superior. - - - - -

20.

Figura 4, es un detalle según una sección de la figura 2 por una línea IV-IV. - - - - -

El recogedor de referencia consta esencialmente de un cuerpo receptáculo 1 y de un cuerpo tapa 2, ambos obtenidos por moldeo en resinas sintéticas. - - - - -

25.

El receptáculo 1 se compone de una base circular plana 3 y de una pared periférica 4; dicha base 3 tiene pies inferiores de apoyo 5 y un núcleo central superior 6, de tipo cilín-

196813



drico, con entallas axiales 7. - - - - -

5. La tapa 2 se compone de una base superior 8, circular y plana, en cuya cara inferior posee una falda periférica 9 acanalada por el lado exterior, más una derivación central tubular 10; en la cara exterior, dicha base 8 tiene una prolongación excéntrica 11 como asidor manual. La misma base 8 presenta unos orificios 12a, 12b y 12c, que dan acceso a unas boquillas interiores 13 que contienen sendos casquillos metálicos 14 para contacto. - - - - -

10. El receptáculo 1 y la tapa 2 se acoplan mutuamente por inserción hasta que la base 8 de la tapa alcanza el nivel superior de la pared 4, quedando retenidos axialmente ambos cuerpos por el acoplamiento de sendos relieves complementarios 15 y 16 del núcleo 6 y de la derivación tubular 10, respectivamente. - - - - -

15. En las anteriores condiciones, un cable eléctrico de dos conductores, se halla enrollado en la falda acanalada 9 de la tapa 2, teniendo el extremo exterior que sale libremente por una abertura 17 de la pared 4, mientras el extremo interior se conecta en los casquillos 14, pasando por una abertura 18 de la falda 9. - - - - -

20. Así, haciendo girar en un determinado sentido la tapa 2, por medio del asidor 11, se extrae cable en la longitud deseada en cada caso, o sea hasta alcanzar el punto de conectado que convenga. Para la alimentación eléctrica del aparato conectado precisa que en dos de los orificios 12a, 12b y 12c se conecte la clavija del cable suministrador; dichos orificios se eligen según el tipo de clavija disponible en cada caso.

196813



Girando en sentido contrario la tapa 2, se obtiene el recogido del cable en cuestión. - - - - -

5. El presente recogedor ofrece las ventajas de una cómoda colocación de una extensión alimentadora, un fácil manejo en el extendido y en la recogida, la eliminación de enredos en el cable, el empleo en la medida justa necesaria y una mejor protección para el cable. - - - - -

10. Describas convenientemente las características de la invención, se hace constar que en la misma podrán introducirse cuantas variantes de detalle pueda aconsejar la experiencia, siempre que con ello no se modifique la esencialidad de la misma que es la que se resume y concreta en las reivindicaciones que siguen. - - - - -

N O T A

15. Se declaran de novedad, utilidad y propiedad para España sus territorios y plazas de soberanía, las siguientes: - - -

R E I V I N D I C A C I O N E S

20. 1.- Recogedor de cables eléctricos, caracterizado porque está constituido por un cuerpo receptáculo de base circular plana y pared cilíndrica, con un núcleo axial cilíndrico derivado del centro de la cara interior de aquella base, y por otro cuerpo como tapa del anterior, compuesto de base superior circular y plana, en cuya cara inferior tiene una falda periférica acanalada por el lado exterior, habiendo en dicha base superior una derivación tubular central por el lado in-

25.



196813

25 OCT. 1973

- ferior, apta para que en ella se inserte el citado núcleo del receptáculo, al acoplarse ambos cuerpos, con mutua retención axial elástica por sendos relieves complementarios, y con facultad para el libre giro de la tapa mediante accionamiento manual por una prolongación superior excéntrica de la tapa como elemento asidor, teniendo también dicha tapa unos orificios con boquilla interior para contener unos casquillos metálicos de contacto para el conectado de una clavija exterior, según los diferentes tipos de clavijas existentes, de modo que habiendo un arrollamiento de cable de dos conductores en la falda de la tapa, el extremo exterior del mismo sale por una abertura lateral del receptáculo, mientras el extremo interior pasa por una abertura de la misma falda y alcanza los casquillos de contacto, todo ello de manera que estando aplicada una clavija alimentadora en los citados orificios, se extiende el cable en la longitud deseada, mediante giro de la tapa en un sentido, siendo recogido después de su utilización mediante giro de aquella tapa en el sentido contrario.
- 5.
  - 10.
  - 15.

2.- "RECOGEDOR DE CABLES ELECTRICOS". - - - - -

- 20. Todo ello tal como se describe y reivindica en la presente memoria que consta de seis hojas, foliadas y mecanografiadas por una sola de sus caras, y de cuatro figuras que la ilustran.

MADRID, 25 OCT. 1973

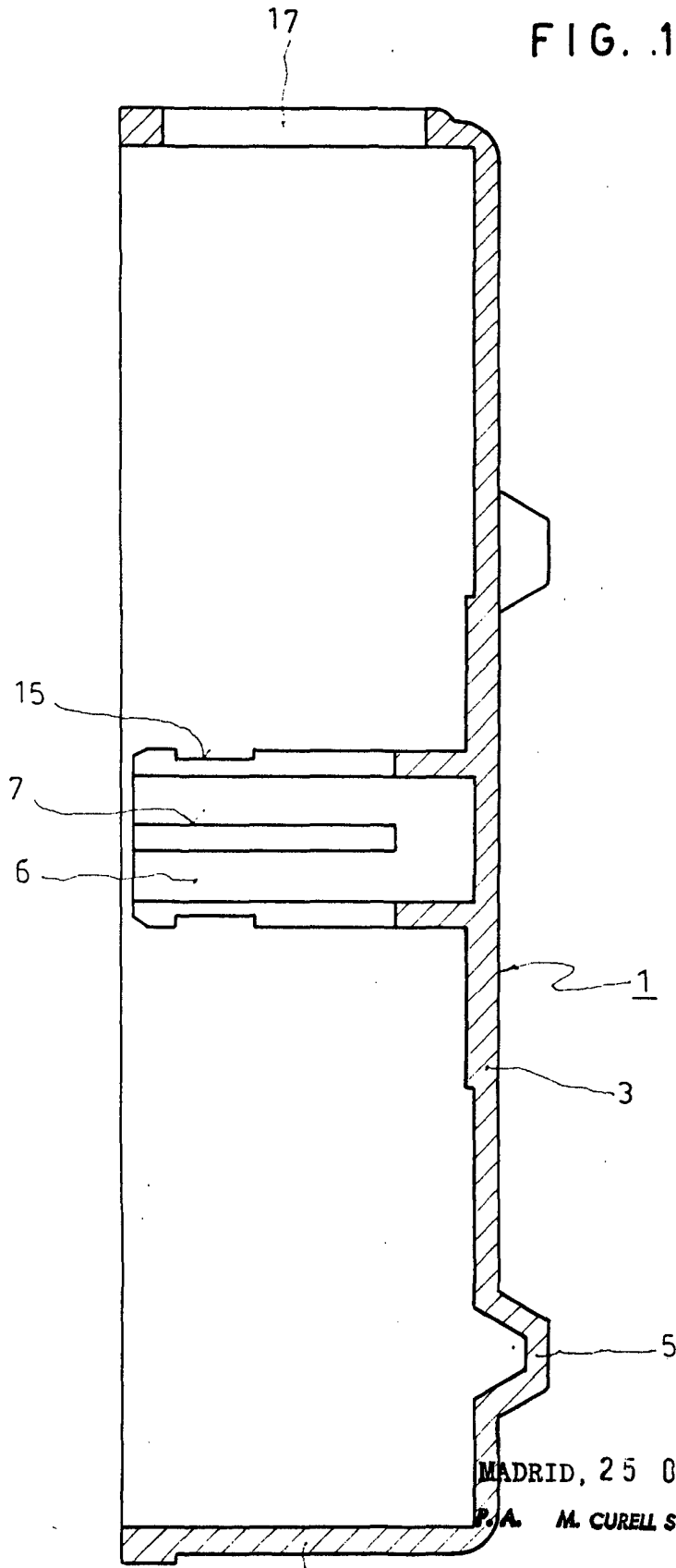
P. A. M. CURELL SUÑOL

*Man. Suñol*

FIG. 1



25 OCT



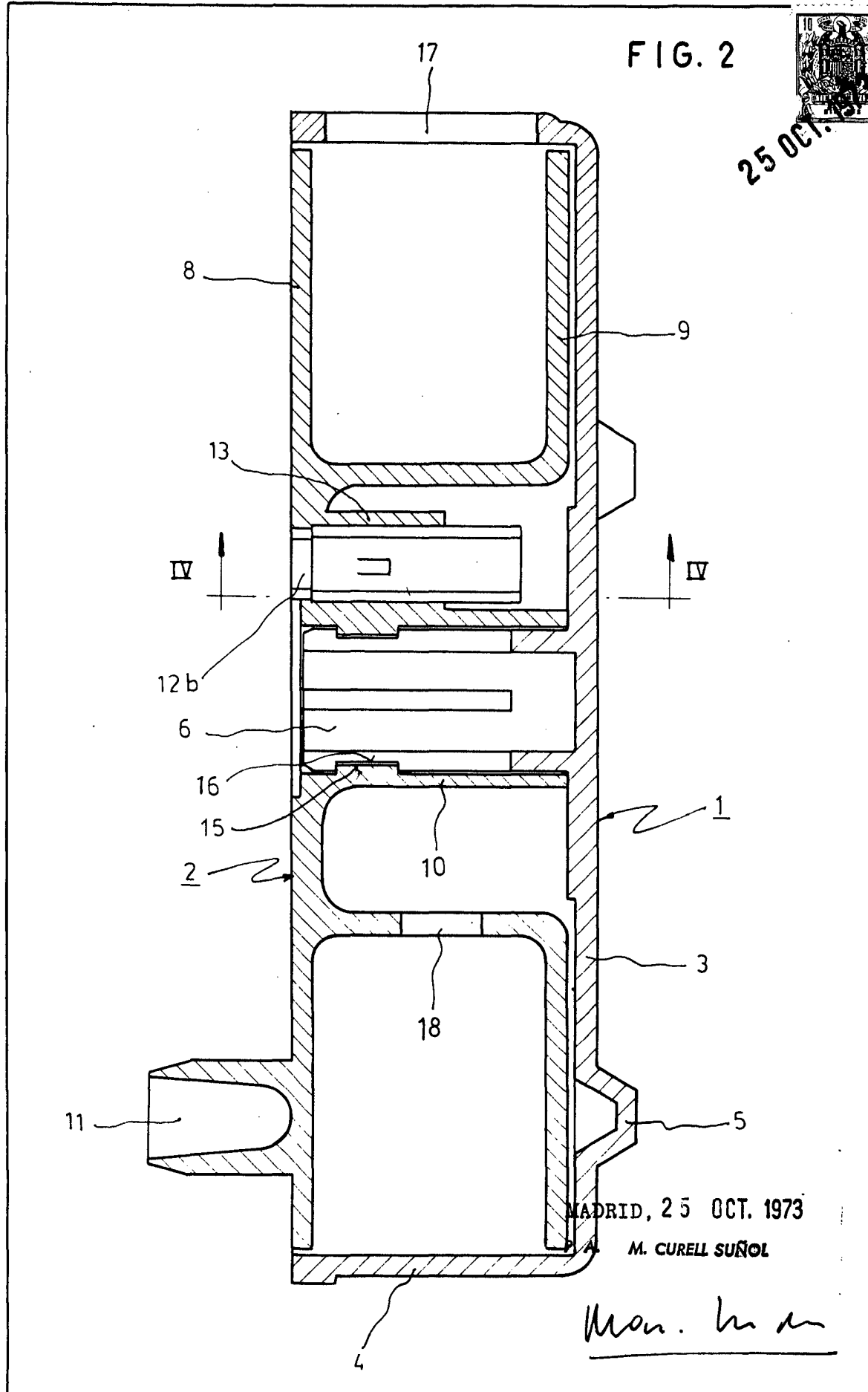
MADRID, 25 OCT. 1973  
P.A. M. CURELL SUÑOL

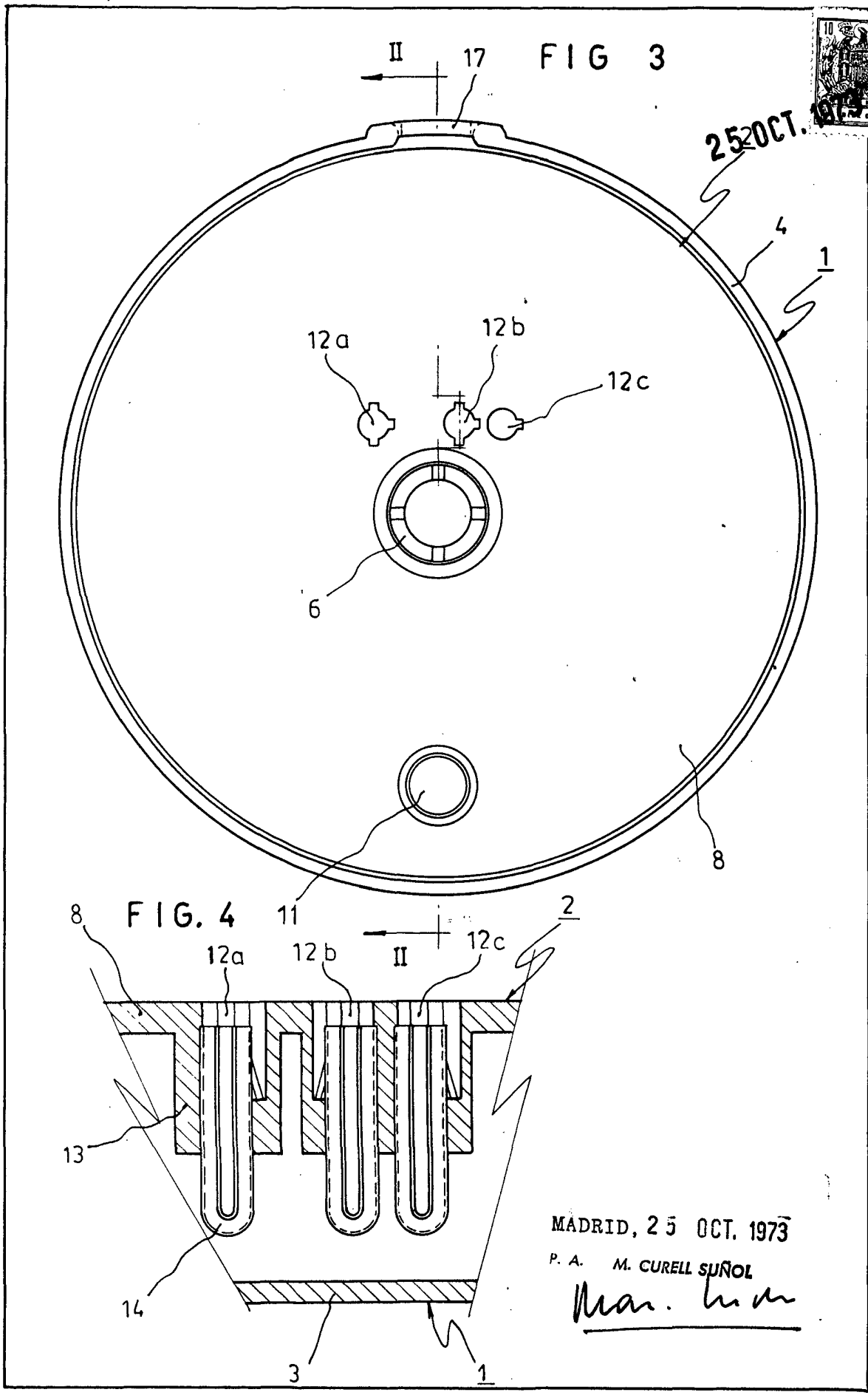
*Man. in the*

FIG. 2



25 OCT. 1973





25 OCT. 1973

MADRID, 25 OCT. 1973

P. A. M. CURELL SUÑOL

*Man. Invar*