



196759

MEMORIA DESCRIPTIVA

correspondiente a la solicitud de concesión de un.....

MODELO DE UTILIDAD

SOLICITANTE: D. EDUARDO GOMEZ RODRIGUEZ

RESIDENCIA: Discobolo, 41 - MADRID.-

ENUNCIADO: "CONJUNTO PERFECCIONADO PARA -
LA LIMPIEZA DE CALZADO".-

Prioridad: Patente..... n.º..... del.....



1

La presente memoria descriptiva tiene como fin la -
declaración del objeto sobre el que ha de recaer el privile-
gio de explotación industrial y comercial exclusivo en el te-
rritorio nacional de un Modelo de Utilidad, de acuerdo con la
vigente Legislación, que como el enunciado indica se trata de
"CONJUNTO PERFECCIONADO PARA LA LIMPIEZA DE CALZADO".

5

El objeto del modelo se refiere a un conjunto de --
utensilios y dispositivos, para la limpieza casera del calza-
do, que forma un conjunto dentro de un armario.

10

Con este armario preconizado se consigue que todos
los utensilios, como cepillos, trapos, cremas etc., que se --
utilizan en la limpieza del calzado, estén recogidos y guarda-
dos en un mismo lugar para así facilitar la labor de la limpie-
za, presentando, a su vez, un dispositivo con el cual fijar -
el zapato para poder realizar la labor de limpieza con toda -
facilidad y perfección.

15

Lo anterior se consigue al estar constituido el ar-
mario por una caja paralelepípedica de no muy grandes medidas,
con su correspondiente puerta de cierre, dentro de la cual --
se encuentran una serie de acoplamientos y cajetines en los -
cuales depositar los cepillos, balletas y cremas utilizadas -
en la limpieza del calzado, presentando además un dispositivo,
abatible, el cual con su forma especial y sus acoplamientos -
facilita la labor de fijación y sujeción del zapato para así
poder limpiarlo utilizando ambas manos o una sola, pero sin -
tener que estar sujetandolo con una de ellas, lo cual es moles-
to, trabajoso y produce dificultad en la labor.

20

25

30

Este dispositivo, abatible con el fin de que en su re-
poso quede oculto dentro del armario cerrado, presenta un ór-
gano deslizante con el cual tensar el zapato por la parte tra-



1 sera y así fijarlo sea cual sea su medida.

Para comprender mejor la naturaleza del invento en el plano adjunto hacemos una representación esquemática de su utilización no siendo en absoluto limitativa y susceptible --
5 por ello de las modificaciones accesorias que no alteren las características esenciales.

La figura 1 representa una vista lateral seccionada del armario, con la puerta abierta y el dispositivo fijador --
10 abatido y utilizado, viendose en línea de puntos en posición de reposo.

La figura 2 es una vista frontal del armario abierto, viendose los acoplamientos para recoger los utensilios a utilizar.

La figura 3 es una vista de detalle de la planta --
15 del dispositivo fijador del zapato.

La figura 4 representa una vista lateral correspondiente a la figura 3.

En ellas se aprecian los siguientes detalles:

- 1.- Armario.
- 20 2.- Puerta.
- 3.- Pared posterior.
- 4.- Acoplamiento de los cepillos.
- 5.- Cajetines.
- 6.- Dispositivo de fijación.
- 25 7.- Eje.
- 8.- Corredera.
- 9.- Horquilla.
- 10.- Tuerca.
- 11.- Imán.
- 30 12.- Botón metálico.



- 1 13.- Pala.
- 14.- Zapato.
- 15.- Cepillo.

5 El objeto preconizado está constituido por un conjunto de elementos utilizados en la limpieza de calzado dispuestos en los cajetines (5) y los acoplamientos (4), los cuales se fijan en la pared posterior (3) del armario paralelepípedo (1), teniendo además el dispositivo de fijación (6) del zapato (14), quedando todo guardado y oculto mediante la

10 puerta (2).

 Los cajetines (5) son para guardar los utensilios, como trapos, cremas, etc., y los acoplamientos (4) para fijar los cepillos (15), con lo cual todos los utensilios necesarios se encuentran recogidos y a mano del usuario.

15 Por otro lado, como parte fundamental del conjunto, el armario (1) lleva incorporado en su parte inferior el dispositivo de fijación (6) del zapato (14), con lo cual se consigue que éste último quede fijo y así poder limpiarlo con facilidad y mayor perfección. El dispositivo (6) consta de

20 una pieza que en un extremo está fijada al eje (7) sobre el que puede girar y abatirse, como se aprecia en la figura 1, quedando extendido o recogido según se use o no, por su otro extremo termina en la pala (13) de más anchura que el resto y que se encuentra doblada, doblemente, hacia abajo para así

25 poder penetrar mejor en el interior del zapato (14).

 La parte recta del dispositivo (6) presenta en su zona superior la corredera o ranura (8) por la cual puede deslizarse longitudinalmente la horquilla (9) la cual realiza el tensado y fijación del zapato (14), según sea su longitud.

30 Esta horquilla (9) queda fijada en la posición deseada median



1 te la tuerca (10). Asimismo el dispositivo (6) presenta el --
botón metálico (12) el cual se adherirá al imán (11) fijandose
una vez recogido el conjunto.

5 Cuando se quiere limpiar el calzado, una vez abier-
ta la puerta (2), se extiende el dispositivo (6), separando --
el botón (12) del imán (11) y abatiendolo alrededor del eje --
(7) fijo a la pared trasera (3). Posteriormente se introduce
la pala (13) por el interior del zapato (14) y deslizando, --
10 por la corredera (8), la horquilla (9), esta hace fuerza hacia
atras, sobre la parte trasera del zapato (14), dejandolo fija
do y listo para ser limpiado.

15 Descrita suficientemente la naturaleza del presente
invento, así como su realización industrial, sólo cabe añadir
que en su conjunto y partes constitutivas es posible introdu-
cir cambios de forma, materia y disposición en cuanto tales --
alteraciones no supongan variación sustancial del mismo.

20 El solicitante al amparo de los Convenios Interna--
cionales sobre Propiedad Industrial se reserva el derecho de
extender esta demanda a los Países extranjeros, si fuera posi-
ble, reivindicando la misma prioridad de la presente solici-
tud.

N O T A

25 El Modelo de Utilidad que se solicita como nuevo en
España, por veinte años, de acuerdo con la vigente Legisla-
ción, deberá recaer sobre "CONJUNTO PERFECCIONADO PARA LA LIM-
PIEZA DE CALZADO", en todo de acuerdo con las siguientes

R E I V I N D I C A C I O N E S

30 1ª.- "CONJUNTO PERFECCIONADO PARA LA LIMPIEZA DE --
CALZADO", caracterizado por presentar un cuerpo principal ---
paralelepípedo, que conforma un armario cerrado posterior--



1 mente, con su correspondiente puerta de cierre, dentro del --
cual se fijan los diferentes utensilios necesarios para la --
limpieza del calzado, así como un dispositivo abatible de fi-
jación del zapato, sea cual sea su longitud, con lo cual se -
5 puede limpiar facilmente y hacer uso de las dos manos.

2ª.- "CONJUNTO PERFECCIONADO PARA LA LIMPIEZA DE --
CALZADO", en todo de acuerdo con la primera reivindicación, -
caracterizado porque se prevé que dentro del armario se fijen
unos cajetines adecuados para guardar utensilios, como baye--
10 tas, cremas, etc., y acoplamientos para fijar los cepillos.

3ª.- "CONJUNTO PERFECCIONADO PARA LA LIMPIEZA DE --
CALZADO", en todo de acuerdo con las anteriores reivindicacio-
nes, caracterizado porque sobre la pared posterior del arma--
rio se fijará un eje de giro y abatimiento del dispositivo --
15 fijador del zapato, y en línea con este y superior a dicho --
eje un imán que atraerá a dicho dispositivo fijandolo en el -
reposo.

4ª.- "CONJUNTO PERFECCIONADO PARA LA LIMPIEZA DE --
CALZADO", en todo de acuerdo con las anteriores reivindicacio-
20 nes, caracterizado porque el dispositivo fijador del zapato -
está formado por una pieza longitudinal, unida al eje de giro
por un extremo, presentando en el otro una pala ligeramente -
más ancha, doblemente acodada hacia abajo y cuya forma en ---
punta redondeada la posibilita para introducirse en la punte-
25 ra del zapato, teniendo en su parte recta una corredera o ra-
nura por la que deslizará una horquilla tensora y un botón --
metálico con el que será atraído por el imán.

5ª.- "CONJUNTO PERFECCIONADO PARA LA LIMPIEZA DE --
CALZADO", en todo de acuerdo con las anteriores reivindicacio-
30 nes, caracterizado porque la horquilla tensora presenta una -



1 rama mayor que la otra, siendo la primera la que se apoya ---
contra la parte posterior del zapato, teniendo además un espa-
rrago roscado con el que se deslizará por la ranura hasta de-
jar en tensión y fijado al zapato mediante la presión de una
5 tuerca.

6ª.- "CONJUNTO PERFECCIONADO PARA LA LIMPIEZA DE --
CALZADO".

Según queda sustancialmente descrito en la presente
memoria que consta de siete hojas mecanografiadas por una so-
10 la cara, acompañada de sus correspondientes dibujos.

Madrid,
El Agente Oficial.

15 MIGUEL FERNANDEZ LOAYSA
P. P.

15

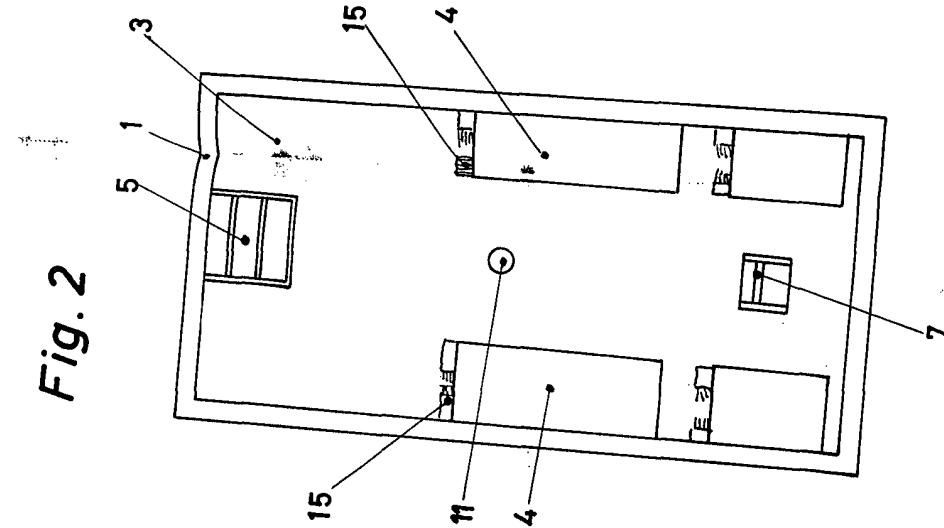
20

25

30



Fig. 3



BAD ORIGINAL

Fig. 2

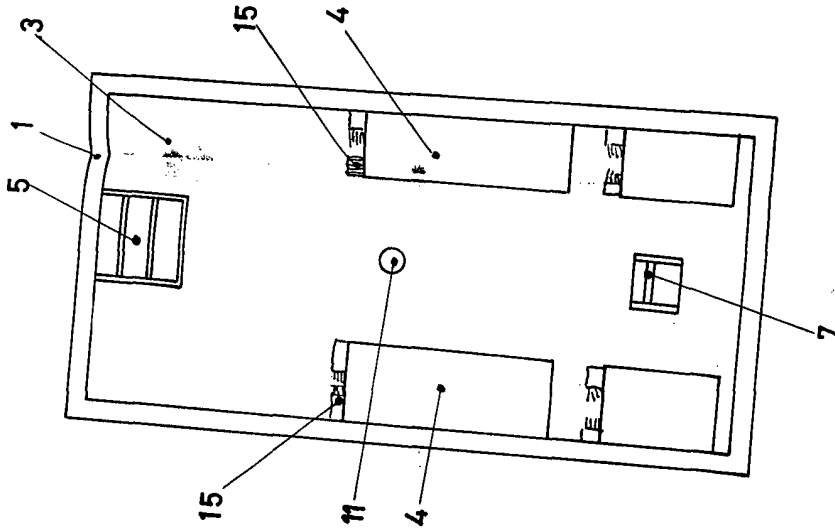
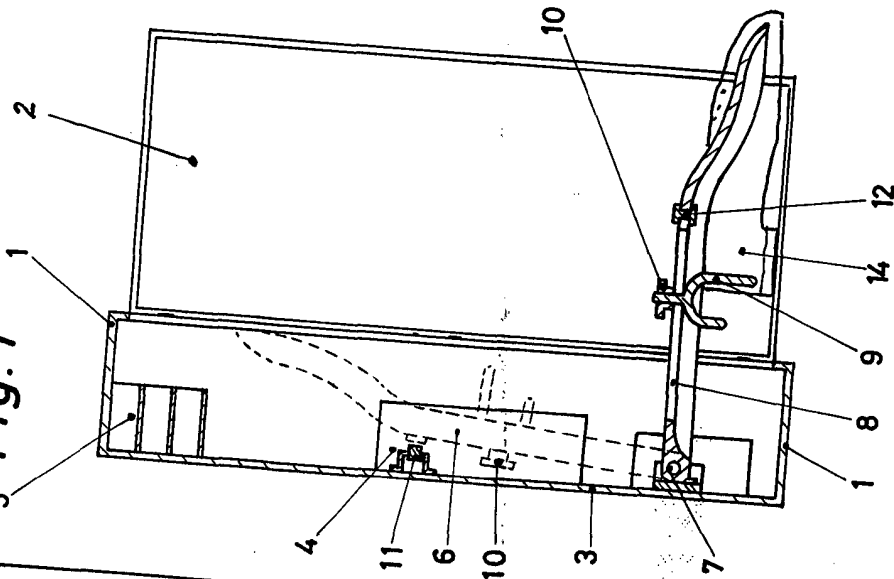


Fig. 1



Escala variable
 Madrid
 El Agente Oficial
 MIGUEL FERNANDEZ LOAYSA
 P. E.