

18+3+78

Int. Cl.: F 16 M

1967

196749



OCT. 1973

CARDUCADO

- 1 -

MEMORIA DESCRIPTIVA

que se acompaña

a la solicitud de

registro de Modelo de Utilidad, por veinte años en España, a favor de TALLERES MASTIA, S.L., de nacionalidad española, residente en TORREJON DE ARDOZ - (Madrid), Solana, 38,

por:

" PLATAFORMA PARA SERVICIOS DIVERSOS "

196749

24 OCT. 1967



La invención a que se refiere la presente memoria, constituye una novedad industrial con características y ventajas que la hacen merecedora del privilegio de explotación exclusiva que por ella se solicita, de acuerdo con las prescripciones del Estatuto vigente -
5 sobre Propiedad Industrial de 26 de Julio de 1.929, texto refundido, publicado el 30 de Abril de 1.930.

El presente registro de Modelo de Utilidad, concierne como su enunciado indica a una plataforma para servicios diversos, de acuerdo con la descripción detallada que de la misma se realiza, debien-
10 do interpretarse siempre este concepto en su más amplio sentido y nunca en limitativo.

Este resultado industrial, mejora notablemente todo cuanto - sobre el particular se conoce y utiliza actualmente, tanto por su sencillez constructiva, como de aplicación, resistencia, duración,
15 indeformidad, capacidad y precisión de trabajo, seguridad de funcionamiento perfecto, completa exención de peligro y economía.

Los elementos, objeto de la presente memoria, consisten en la formación de plataformas a instalar empotradas en el suelo, quedand-
do la parte superior a nivel del mismo.

20 Esta plataformas podrán instalarse en cualquier zona de trabajo industrial o no, que requiriese los servicios que proporcionan y que posteriormente se detallan.

La parte superior de estas plataformas está formada por un número de placas fijas y móviles que cubren todo el conjunto, siendo
25 sus elementos principales: Bastidor común a todas las placas y demás elementos, metálico, a empotrar y embeber en la solera; plataforma registro para acceso exterior a los elementos de maniobra; - tapa de acceso capaz para que pueda entrar un hombre para revisión, caso de que no estén montadas sobre galerías de servicio subterráneas u otro caso similar; y las tapas abatibles con articulación e
30



196749

24 OCT 1967

que pivotan sobre sendos ejes de acero sobre cojinetes debidamente protegidos.

35 La parte superior de estas plataformas están ejecutadas en fundición de acero con los espesores suficientes para soportar sobre ellas grandes pesos durante periodos de tiempo ilimitados, a la vez que no son obstaculo alguno para la circulación rodada debido a que se colocan a nivel con el pavimento y su parte superior tiene una superficie antideslizante para favorecer la circulación de cualquier vehículo.

40 El gran espesor y por tanto peso de estas tapas no es inconveniente para su manejo, ya que sus movimientos van accionados por elementos mecánicos o eléctricos con amortiguadores y elementos de seguridad, que proporcionan un fácil y a la vez que seguro manejo. La tapa principal abate sobre un bastidor interior, en el que van
45 colocados los diferentes elementos de conexión. Las provisiones de suministro son: aire comprimido, agua fría o caliente, electricidad, vapor, combustibles, calefacción o cualquier otro suministro de servicios que se pueda acoplar, como teléfonos, etc.

50 Esta placa en la que van colocados los elementos de conexión, al abrirse la tapa, queda a nivel del suelo con lo que quedan facilitadas al máximo posible las operaciones de conexión.

55 Estas plataformas están preparadas para ser montadas tanto en lugares cubiertos como a la intemperie, ya que los equipos están provistos de sus correspondientes drenajes para eliminar el agua que se pudiera introducir en su interior.

Todo el conjunto se halla tratado debidamente para evitar la corrosión.

60 Para la debida comprensión de este objeto, se adjuntan a la presente memoria descriptiva las necesarias hojas de planos, en las que a título de ejemplo, se representan todas y cada una de las par



tes que lo forman y relación que guardan entre sí.

En la citada hoja de dibujos queda representado:

FIGURA PRIMERA.- Muestra de una vista en perspectiva de la -
plataforma cuyo registro se preconiza, apreciada en la posición de
65 reposo o descanso.

FIGURA SEGUNDA.- Es la misma vista de la plataforma, aprecia-
da en la posición basculante elevada.

FIGURA TERCERA.- Ilustra una vista en sección longitudinal es
queñatizada, de dicha plataforma, en la que se representan teórica
70 mente sus distintas posiciones.

En estas vistas y con el mismo valor en todas ellas, se apre-
cian las siguientes partes del conjunto, según las referencias que
se mencionan:

1.- Bastidor metálico al que van acopladas todas las piezas -
75 del mecanismo.

2.- Placa fija que sirve a la vez para entrada de persona al
interior.

3.- Placa compuerta abatible para acceso a los elementos de
suministro de servicio.

4.- Placa rampa que en la posición de servicio permite la sa-
80 lida de las tomas de servicio.

5.- Placa fija bajo la cual van los elementos de maniobra.

6.- Placa portante de los elementos de toma de servicios.

7.- Ejes sobre los que giran las placas -3- y -4-.

8.- Conjunto de mecanismos para movimientos de las placas -3-
85 y -6-.

9.- Conjunto de mecanismos para movimiento de la placa -4-.

Esta plataforma será fabricada en cualquier clase de material
apropiado y en las dimensiones más apropiadas, no existiendo sobre
90 el particular ninguna limitación.



24 OCT

10 749

Hecha la descripción precedente, es preciso añadir que los de talles de realización de la idea expuesta, pueden variar, sin que por ello cambie la esencia de la invención, que es la que se desprende de los párrafos que anteceden y se reivindica en la siguiente:

95

N O T A

En resumen: El Modelo de Utilidad que se solicita, recaerá sobre las reivindicaciones siguientes:

100

1ª.- Plataforma para servicios diversos, caracterizada esencialmente porque comprende la disposición de un bastidor metálico general empotrado y embebido en la solera, que bordea perifericamente el foso, correspondiente, estando constituida la plataforma por un plano general fijo, de superficie rodante y enrasada con el pavimento, presentando una plataforma exterior para el acceso a elementos de maniobra y otra que facilita el acceso personal al foso y otras dos basculantes para los elementos operativos que llevan comportado un bastidor interior basculante sincronizado en sus movimientos, existiendo los correspondientes ejes de giro y medios de articulación y en el interior accionamientos mecánicos o eléctricos con los elementos de transmisión y amortiguación que facilitan el posicionado de la plataforma, la que cuenta con medios de presión determinativos de su distinto posicionado y medios de suministro del necesario servicio de aplicación racional.

105

110

2ª.- PLATAFORMA PARA SERVICIOS DIVERSOS.

Todo ello, tal y como se describe en la presente memoria, que consta de cinco páginas escritas a máquina y dibujos que se acompañan.

Madrid, 24 OCT. 1973

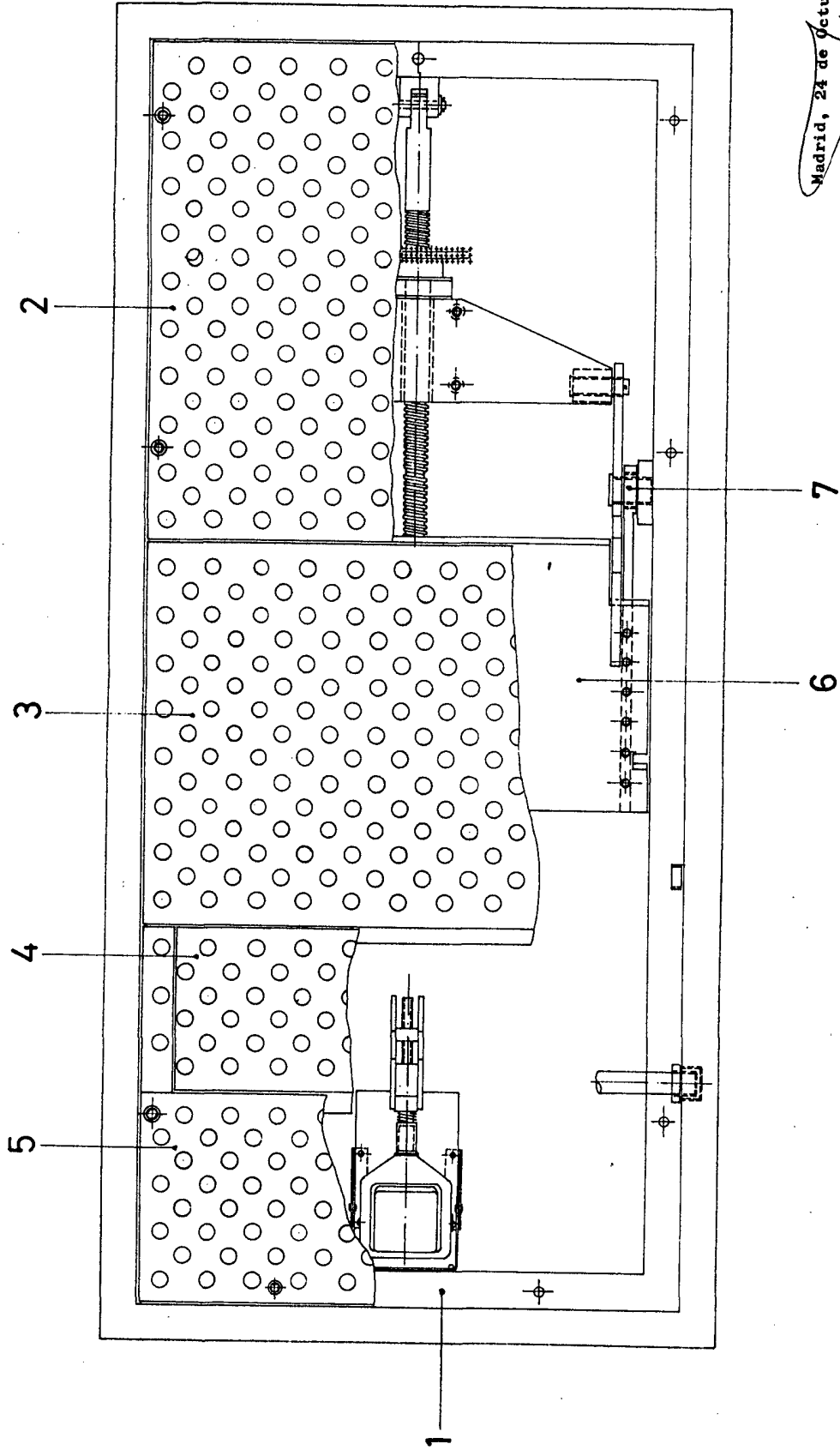
JOSE LAHIDALGA,

[Handwritten signature]



1973 OCT 24

FIG. 1



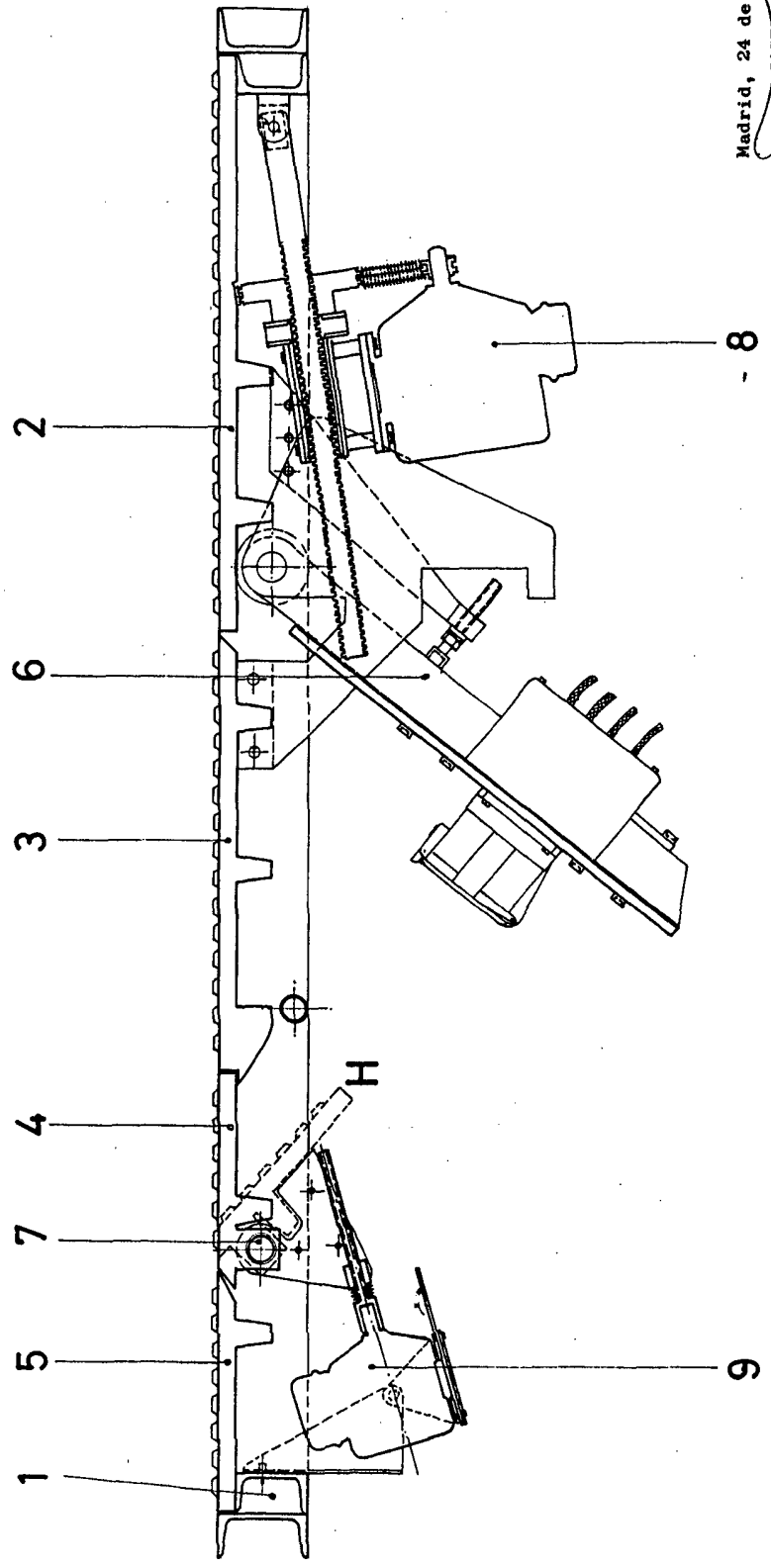
Madrid, 24 de octubre de 1.973

JOSE LAHDALGA,

ESCALA VARIABLE



FIG. 2



Madrid, 24 de Octubre de 1.973

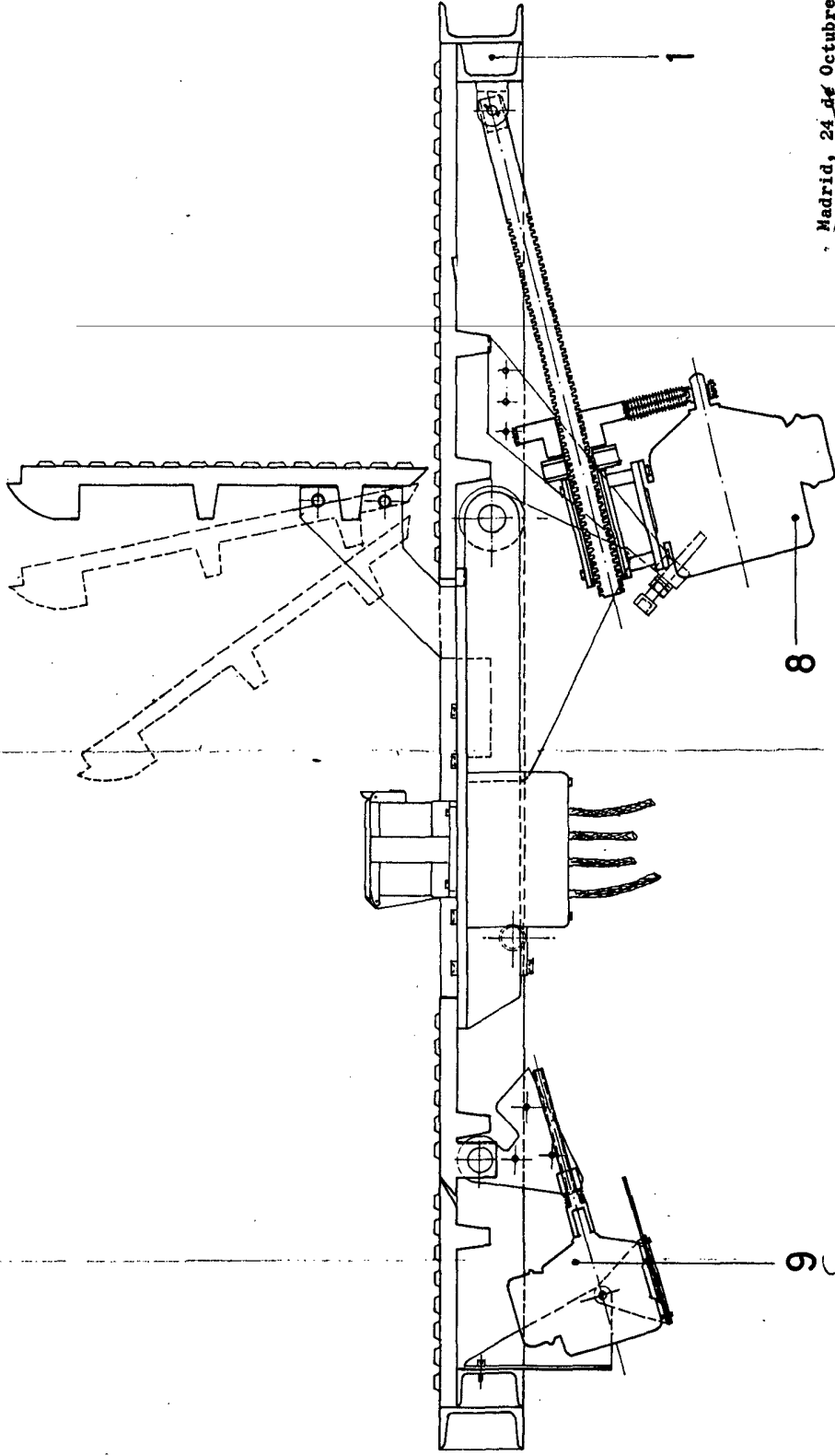
JOSE LAHIDALGA,

Jose Lahidalga

ESCALA VARIABLE



FIG.3



Madrid, 24 de Octubre de 1.973
JOSE LAHIDALGA,