

196724



196724

PATENTE DE INVENCION
=====

por VEINTE años

cuyo privilegio se solicita para todo el territorio español, sus colonias y protectorados a favor de:

D. Jaime SAURET FONSA

de nacionalidad española y residente en Barcelona, calle Mallorca, núm. 212, por:

"PERFECCIONAMIENTOS EN EL ACABADO Y/O DECORACION DE LOS TEJIDOS Y ENTRELAZADOS DE HILOS Y CINTAS DE ELASTICOS"

=====

MEMORIA DESCRIPTIVA
=====

- En los tejidos o entrelazados de hilos, cintas o perfiles de material plástico, se presenta el inconveniente de su notoria falta de consistencia y -
5. gran facilidad de deshilarse el tejido por los cortes, o bordes inicial y último en los tejidos, y en sus cuatro laterales en los entrelazados; esto trae por consecuencia una limitación en el empleo y una sensible complicación en las operaciones de manufac-
10. tura de artículos partiendo de estos tejidos o entrelazados. Ello es debido a que a diferencia de los fabricados con fibras textiles de origen vegetal o animal, los hilos de plástico son resbaladizos y perfectamente regulares y continuos o sea sin los pequeños
15. filamentos transversales que en las fibras textiles producen la unión entre la trama y los hilos de la urdimbre.

- Otro inconveniente de dicha clase de tejidos o entrelazados es la dificultad en su decoración o labrado, la cual se hace casi imposible en los tejidos
20. y muy complicada en los entrelazados.

Para subsanar estos inconvenientes, el recurrente ha ideado y experimentado con buen éxito los per-



25. Perfeccionamientos a que se contrae esta Patente, gracias a los cuales, en los tejidos o entrelazados de cinta de plástico quedan fuertemente adheridos los hilos o cintas que forman su trama con los de su urdimbre, y por ello no existe la posibilidad de que al cortar las piezas se deshilachen por sus bordes, pudiéndose confeccionar toda clase de prendas siguiendo el sistema habitual, sin tener que observar precauciones para evitar su deshilachado como ocurre actualmente, quedando permitido al mismo tiempo la estampación o labrado de dichos tejidos.
- 30.
35. Estos perfeccionamientos están caracterizados en someter al tejido o entrelazado de cintas de materiales plásticos, a un tratamiento térmico simultaneado con una compresión o prensado y precisamente por los lugares de cruce o entrelazado de sus elementos componentes (cintas, perfiles, hilos, etc.) alcanzándose los límites en temperatura y presión convenientes para lograr el punto de resblandecimiento del plástico empleado, con lo cual y sólo en los lugares del cruce se produce su soldadura o pegado.
- 40.
45. Otra característica de los mismos perfeccionamientos es que cuando interese simultanear la soldadura con el decorado o labrado, los elementos compresores y en los lugares correspondientes, van dotados de unos



50. relieves que corresponden al labrado que se desee, conservando estos elementos compresores su doble cualidad de calefactores y compresores mecánicos.

55. Asimismo se caracterizan estos perfeccionamientos en que cuando convenga lograr mayor rapidez en la soldadura o acabado, la compresión y calentamiento del tejido será precedida por una impregnación previa en un producto adhesivo adecuado.

60. En estos perfeccionamientos se prevé el caso de que los citados elementos compresores y calefactores sean bien en forma de punzón, (especialmente indicados para el acabado o soldadura de entrelazados), en forma de plataformas de prensa, en forma de rodillos de funcionamiento continuo, o de cualquiera otra que resulte apropiada a cada caso particular, quedando asimismo -
65. prevista la posibilidad de que el procedimiento de calefacción pueda ser variable, tal y como por medio de resistencias eléctricas, circulación de vapor, luz infrarroja o corriente eléctrica de alta frecuencia, siendo en este último caso los elementos compresores, los -
70. electrodos de salida del generador de corriente de alta frecuencia.

Para facilitar la mejor comprensión de cuanto se ha indicado y referir un ejemplo ilustrativo no limitativo, se acompaña esta memoria de un plano en el que



75. se ha grafiado, en su figura primera una vista en planta de un entrelazado de cintas (1) y (2) en cuyos lugares de cruce (3) se ha producido la soldadura o unión por el punto (4). En la figura segunda se ha representado una variante de entrelazado en cuyos cruces (5) se ha producido simultáneamente con la soldadura el labrado (6). La figura tercera muestra una sección del entrelazado de la figura segunda habiéndose indicado por (7) los centros de los puntos de soldadura o unión. La figura cuarta representa un tejido fino y en la figura -

80. quinta se muestra una sección aumentada del mismo tejido de la figura cuarta, habiéndose representado por las líneas (8) los centros de las zonas que quedan soldadas.

85.

La figura sexta representa una vista en sección de un entrelazado, habiéndose señalado por (9) los centros de las zonas que quedan soldadas y con líneas de trazos (10) y (11) los elementos compresores calefactores, en este caso en forma de pletinas o plataformas de prensa y por (12) y (13) otras posibles formas de dichos elementos concretamente en forma de punzón, pudiendo presentar su extremo el labrado representado en la figura séptima.

90.

95. Por último la figura octava muestra otra variante de forma de los elementos compresores en este caso en forma de rodillos (14) y (15), uno de los cuales va dotado de los relieves (16) distribuidos convenientemente. Según se - ha indicado los elementos compresores podrán estar conec-



100. tados a un generador de corriente eléctrica de alta frecuencia u otro sistema adecuado para lograr la finalidad perseguida que es simultanear la compresión con el calentamiento del tejido o entrelazado de hilos, cintas o perfiles de material plástico.

105. Describas convenientemente las características fundamentales de los perfeccionamientos a que se contrae esta Patente de Invención, se hace constar que en los mismos se podrá introducir todas aquellas modificaciones que la experiencia, la práctica y la técnica puedan aconsejar, siempre que con ellas no se cambie, altere o modifique su idea fundamental, la cual queda resumida en la siguiente,

110.

N O T A
=====

Se declaran de novedad, propiedad y utilidad, las

115. siguientes,

R E I V I N D I C A C I O N E S
=====

11.- Perfeccionamientos en el acabado y/o decoración de los tejidos y entrelazados de hilos y cintas - de plásticos caracterizados en someterlos a una compresión simultaneada con la elevación de temperatura hasta alcanzar el punto de resblandecimiento, comprendiendo esta acción únicamente las zonas o lugares en que los hilos, cintas o perfiles se cruzan entre sí y manteniéndolos,

120.

196724

- 7 -

26



se estas condiciones hasta lograr la soldadura por
125. los lugares tratados.

2ª.- Los mismos perfeccionamientos se caracteri-
zan también en que los elementos con que se lleva a
efecto la compresión y calentamiento del tejido a aca-
bar y/o decorar, presentan, en sus superficies de con-
130. tacto , unos labrados o relieves decorativos cuando el
tratamiento de acabado o soldadura, descrito en la no-
ta anterior, sea simultaneado con el de decorado del te-
jido o entrelazado.

3ª.- Los mismo perfeccionamientos de la nota pri-
135. mera se caracterizan también en que los elementos em-
pleados para la compresión y elevación de temperatura
y cuando así convenga quedan conectados con un genera-
dor de corriente eléctrica de alta frecuencia.

140. 4ª.- Los mismos perfeccionamientos de la nota pri-
mera se caracterizan también en que el tratamiento de -
compresión y calentamiento se efectúa, cuando así con-
venga, previa la impregnación del tejido o entrelazado
con una sustancia o producto adhesivo.

145. 5ª.- "PERFECCIONAMIENTOS EN EL ACABADO Y/O DECORA-
DO DE LOS TEJIDOS Y ENTRELAZADOS DE HILOS Y CINTAS DE -
PLASTICOS"

196724

- 8 -



150. Todo ello tal y como se describe y reivindica en la presente memoria que consta de ocho hojas foliadas y mecanografiadas por una sola de sus caras y un plano que la ilustra.

Madrid 26 Febrero de 1.951.

P. A. de

DON JAIME SAURET RONSA

1951 FEB 26
P. P. f. *[Signature]*



Fig. 1

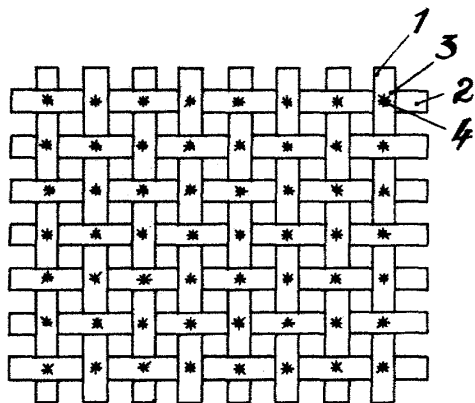


Fig. 2²⁶

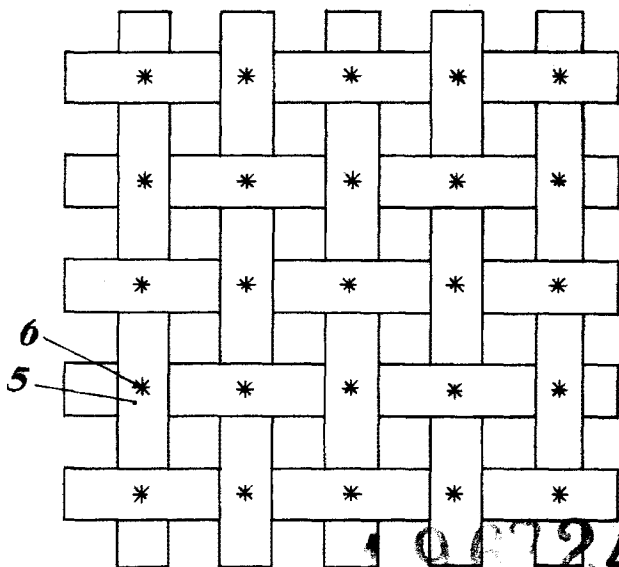


Fig. 4

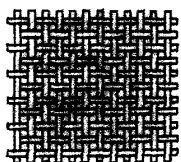


Fig. 3

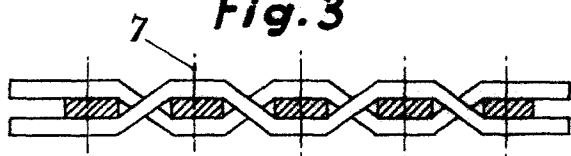


Fig. 5

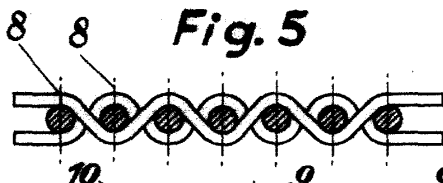


Fig. 6

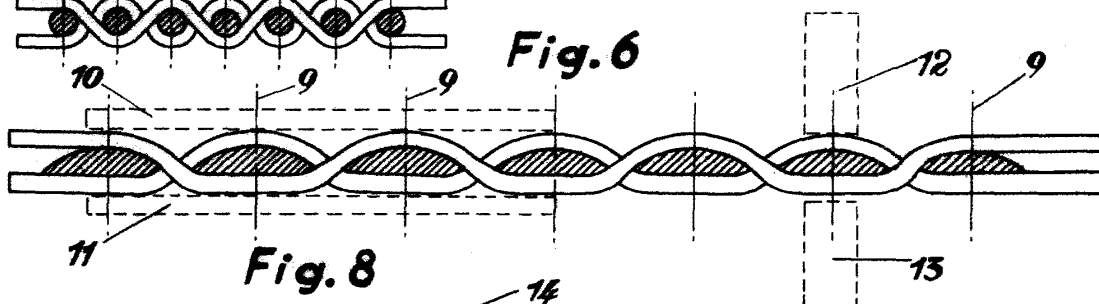


Fig. 8

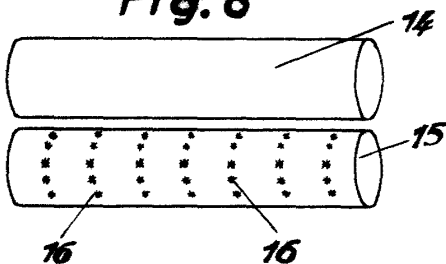


Fig. 7

Madrid 26 Febrero de 1.951.
P. A. de
D. Jaime Sauret Pensó

Curry

Escala variable.