



196674 196674

Int. Cl.:	747B

MODELO DE UTILIDAD

que por veinte años se solicita a favor de Dn. Alfonso Rosique Zapata, de nacionalidad española, domiciliado en Ripollés, 8 y 10, BARCELONA, y que ha de recaer sobre " ACOPLAMIENTO ORTOGONAL DE UN ANAQUEL SOBRE UN SOPORTE VERTICAL COMPLEMENTARIO "

5

=====

Memoria Descriptiva

El registro del modelo de utilidad que se solicita tiene por objeto garantizar la explotación exclusiva en todo el territorio nacional y sus posesiones de un acoplamiento ortogonal de un anaquel sobre un soporte vertical complementario, conforme se describe a continuación y se representa gráficamente en el adjunto dibujo a título de ejemplo.

10

196674



5

10

15

20

25

30

Este nuevo acoplamiento es de aplicación en la organización de estanterías apoyadas contra una pared, y también sobre muebles como armarios, mesas en general, sillones en salas de reuniones o congresos, y un sin fin más de aplicaciones de las cuales se ha enumerado algunas a título solamente orientativo. Su principal característica reside en el hecho de que el anaquel resulta completamente en voladizo, quedando sujetado únicamente por su borde posterior mediante una acertada disposición de elementos complementarios, sin necesitar de tornillos, ménsulas, apoyos extremos, laterales, etc., que hoy normalmente se vienen utilizando en el montaje de los anaqueles, con lo cual se revoluciona la concepción actual de los estantes.

El soporte vertical complementario, según la realización que se representa en el plano adjunto, será el que quede fijado a la pared, mueble, estantería, mesa o similar y estará básicamente dotado de dos paneles verticales adosados a los correspondientes travesaños soporte laterales, estando los paneles dispuestos bajo una alineación vertical escalonada cuya separación concuerda aproximadamente con el espesor del anaquel, el cual quedará alojado entre los citados paneles. Estos paneles observados frontalmente, aparecen superpuestos quedando entre sus bordes horizontales contiguos una separación que asimismo es similar al espesor del citado anaquel.

El anaquel, en su fase inoperante se encuentra dispuesto verticalmente en el interior de los paneles, apoyándose sobre un travesaño base; en la cara posterior del anaquel y en su borde inferior, va dispuesto longitudinalmente un listón en voladizo, cuya cara superior presenta

196674

23 OCT 1971



sección convexa, estando previsto en el borde inferior del panel superior, un rebaje longitudinal cuya sección coincide con la del voladizo del anaquel.

5 Para conseguir el posicionado del anaquel en fase operativa o de trabajo, se procede a elevar el mismo verticalmente para lo cual contará con el debido pomo o agarradera, haciéndolo deslizar por entre los paneles, hasta que alcance una posición en que su listón inferior haga tope con el borde inferior del panel superior, en cuyo momento
10 bastará con abatirle hacia afuera en un ángulo de 90º, tomando como eje de giro el citado listón, para que este encaje en el rebaje del panel superior, apoyándose en él, quedando íntimamente ligados, a la vez que el anaquel queda posicionado horizontalmente en voladizo y apoyado
15 sobre el borde superior del panel inferior. En esta posición su anclaje será más firme cuanto mayor sea el peso que se disponga sobre él.

Con el fin de aclarar gráficamente la invención, se une a la presente memoria descriptiva una hoja de planos,
20 en la que a título de ejemplo se representan un ejemplo de realización con todas y cada una de las partes principales que constituyen la esencialidad del modelo.

En la citada hoja de planos:

- 25 - la figura 1 muestra una perspectiva de una realización del acoplamiento, la cual como antes queda mencionado, podrá llevarse a cabo sobre multitud de muebles o elementos de naturaleza diversa, apareciendo representado con línea de trazo las dos posiciones relativas que puede adoptar el anaquel selectivamente;
- 30 - la figura 2 ilustra una perspectiva del anaquel separado



196674

23 OCT 1973

del acoplamiento, y

- la figura 3 corresponde a una sección del acoplamiento con el anaquel dispuesto en voladizo.

Estas figuras se refieren a manera de ejemplo de realización a un módulo de estantería acoplable a la pared preferentemente.

En dicha ilustración puede verse un cuerpo modular de montaje sobre pared 12, limitado por dos tabiques laterales 1, los cuales están unidos por un larguero superior 2 y por un travesaño inferior base 6. La mitad superior del módulo está ocupada por un panel 3 situado inmediatamente debajo del larguero 2 y que se encuentra desplazado hacia la parte posterior del cuerpo, presentando su lateral longitudinal inferior un rebaje cóncavo 4 situado en su borde posterior. Otro panel 5 similar al anterior, se encuentra ocupando la mitad inferior del módulo, pero separado una cierta distancia del citado panel 3, de suerte que queda formada entre ambos una a modo de ranura. Asimismo estos paneles 3-5 al estar situados el primero hacia la parte posterior del cuerpo y el segundo hacia su parte frontal, resulta que están alineados en diferente plano vertical con lo que se establece entre los mismos un compartimiento capaz de alojar el anaquel 7. Este anaquel se dispondrá verticalmente entre los paneles 3-5 ocupando la altura total de estos y quedando apoyado por su lado inferior sobre el travesaño base 6; en el lado inferior citado lleva el anaquel un listón 8 que sobresale del plano del espesor del anaquel quedando en voladizo, teniendo este voladizo por su cara superior 9 sección convexa, con la misma curvatura que presenta el rebaje 4 del panel superior 3.

5
10
15
20
25
30

196674 23 OCT. 1970



El anaquel presenta en una de sus caras, una agarradera, pomo o similar 10 que permita su asimiento digital en el momento de producirse su extracción del interior del módulo para posicionarlo en voladizo.

5

10

15

20

Para procederse a la colocación del anaquel en fase operativa, es decir en su utilización como estante, se procederá a asirlo del pomo o agarradera 10, elevándolo por entre los paneles 3-5 hasta llegar a la posición en que su listón inferior 8 contacte con el lado inferior del panel 3, momento en que bastará bascular el anaquel hacia afuera en un ángulo de 90° para que la parte convexa 9 del listón se ancle en el rebaje 4 del panel, quedando a la vez el anaquel apoyado por su cara inferior sobre el borde superior del panel 5. En esta posición el anaquel quedará inmovilizado, pues hacia adelante no se podrá deslizar por impedírsele el acoplamiento entre listón y rebaje, y hacia atrás tampoco pues estará limitado por la pared, o en su defecto caso de no ser el montaje sobre pared quedará limitado por los tabiques verticales de fondo 11 que incorpora el módulo.

25

Los materiales, forma, tamaño y disposición de los elementos serán susceptibles de variación siempre que ello no suponga una alteración de la esencialidad del invento.

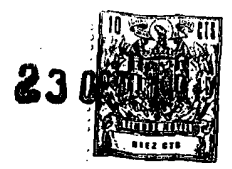
Los términos en que se ha redactado esta memoria deberán ser siempre tomados en sentido amplio, no limitativo.

NOTA DE REIVINDICACIONES

30

Se reivindica como propio y nuevo en España a favor de Dn. Alfonso Rosique Zapata, con domicilio en Ri-

198674



pollés 8 y 10, BARCELONA, lo especificado en las siguientes reivindicaciones:

5 1a.- Acoplamiento ortogonal de un anaquel sobre un soporte vertical complementario, de aplicación en estanterías y muebles de diversa naturaleza, del tipo en que se logra un estante en voladizo facilmente ocultable, y carente de cualquier dispositivo o articulación complementaria, caracterizado por la disposición entre dos tabiques laterales, de dos paneles verticales, dispuestos en sendos planos convenientemente distanciados

10 entre sí y bajo una alineación escalonada que da origen a la formación de un compartimanto interno, así como de una ranura central entre el borde inferior del panel superior y el borde superior del panel inferior, encontrándose alojado en el interior del compartimento, el propio anaquel que se apoya sobre

15 un travesaño base que une los tabiques laterales, cubriendo dicho anaquel toda la superficie frontal ocupada por los dos paneles, y estando provisto en su borde inferior según su posicionado vertical, de un listón longitudinal que sobresale por la cara posterior del mismo y que está dotado de una sección convexa destinada a encajar, cuando el anaquel es elevado y

20 colocado en la posición horizontal de uso con un rebaje longitudinal cóncavo que presenta el lateral inferior del panel superior por su borde posterior.

25 2a.- ACOPLAMIENTO ORTOGONAL DE UN ANAQUEL SOBRE UN SOPORTE VERTICAL COMPLEMENTARIO.

Tal y como se deja descrito en la memoria precedente que consta de siete hojas foliadas y mecanografiadas por una sola de sus caras y una hoja de planos.

141175

196674 2300



Madrid, 22 de Octubre de 1.973

P.A. de Dn. Alfonso Rosique Zapata

Victor Gil Vega.



23 OCT. 1973

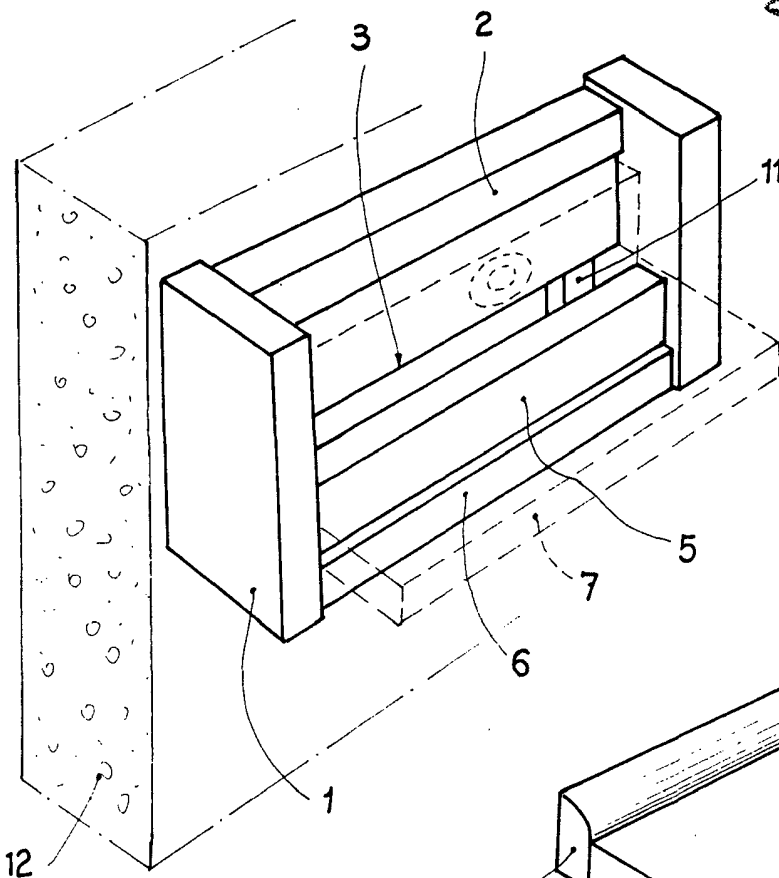


FIG. 1

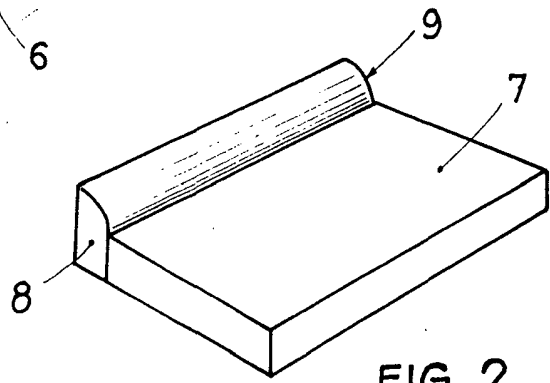


FIG. 2

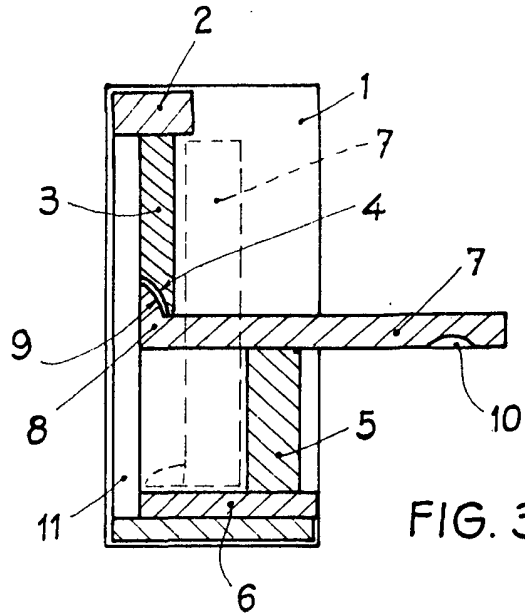


FIG. 3

Madrid, 23.10.73
P.A.